

Римма Люлина

Кто же автор ограды Летнего сада?

414

«Мы не знаем в Европе решетки, которая была бы сочинена так изумительно просто и производила бы такое торжественное и величественное впечатление», — писал об ограде Летнего сада академик И. Э. Грабарь. Уже хрестоматийной стала история о том, как некий англичанин — знаток и любитель искусств — специально приехал в Петербург только для того, чтобы самому удостовериться в легендарной красоте прославленной ограды. Осмотрев решетку и убедившись, что не обманут, он тотчас же возвратился на родину.

Словно вычерченная рукой гениального графика, поднимается ограда Летнего сада на набережной Невы. Кованая решетка строгого простого рисунка укреплена на каменном цоколе между стройными пепельно-розовыми колоннами. На их широких капителях-плитах стоят, чередуясь, гранитные вазы на точеной ножке и массивные, но изящные урны.

Ограда включает удивительные по чистоте узора ажурные ворота, которые завершаются спиралеобразными украшениями, или, как их называют, волотами и пальметками. Пожалуй,

главный секрет этого архитектурного шедевра — в ясности и уравновешенности композиции и при всей простоте и легкости — величавости и монументальности.

Восхищаясь оградой Летнего сада, историки искусств неоднократно утверждали, что своим совершенством она могла бы доставить автору славу выдающегося зодчего. Так кто же этот выдающийся зодчий, кто создатель ограды? Вот этого-то как раз никто не мог сказать точно. Предположительно назывались имена Деламота, Баженова и даже Кваренги. Последний никак не мог быть ее автором, так как приехал в Россию из Италии, когда ограда уже была возведена. Недоразумение это можно объяснить тем, что в архивах знаменитого архитектора нашли рисунок ограды, сделанный его рукой. Но Кваренги почти всегда зарисовывал понравившиеся ему архитектурные произведения, а ограда Летнего сада не могла не пленить его воображения.

Однако большинство исследователей считали единственным автором гениальной решетки архитектора Юрия Матвеевича Фельтена. И к этому было немало оснований.

К 70-м годам XVIII века он был уже известным зодчим, главным архитектором Канторы строений домов и садов, ведавшей дворцовым строительством Петербурга. Этот талантливый баловень судьбы удивительно чутко воспринимал все новые веяния в искусстве и изменения в художественных вкусах. Один из лучших и любимых учеников великого Растрелли, Фельтен отошел от основных архи-

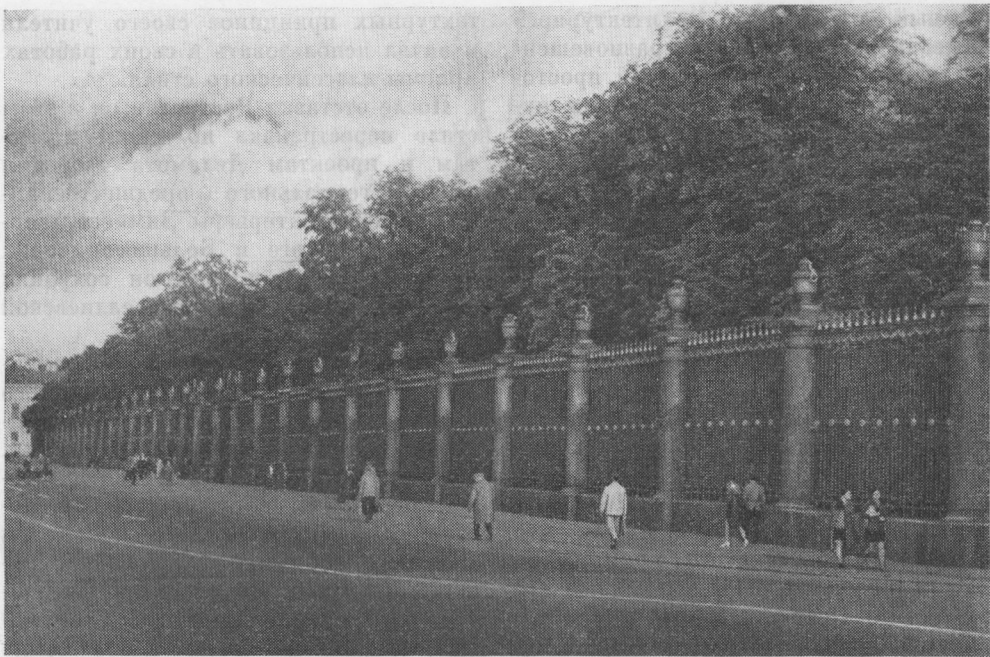
тектурных принципов своего учителя и начал использовать в своих работах приемы классического стиля.

После отставки Растрелли он в этом стиле перестраивал по своим проектам и проектам Деламота творения своего гениального предшественника — многие интерьеры Зимнего дворца в Петербурге и Большого дворца в Петергофе. При этом он сохранял отдельные элементы растреллиевской композиции и декора.

Фельтен был действительно одаренным архитектором и инженером. Его имя неразрывно связано со строительством зданий Большого Эрмитажа, Южного павильона — Малого Эрмитажа, переходов, соединивших все постройки эрмитажного комплекса. Он завершил сооружение гранитной набережной Невы. По проектам Фельтена были возведены многие сооружения, сохранившиеся в нашем городе до настоящего времени. Среди них — лютеранская церковь св. Анны (ныне кинотеатр «Спартак»), Армянская церковь на Невском проспекте, между домами № 40 и 42, Чесменский дворец, церковь, расположенная рядом с ним, и другие здания.

Уже будучи профессором Академии художеств, Фельтен принял участие в конкурсе на лучший проект застройки юго-западной части Дворцовой площади и получил первую премию.

Ведущая роль Фельтена в дворцовом строительстве столицы в то время, и в частности в оформлении набережной Невы, невольно приводила к мысли, что он является и единоличным автором ограды Летнего сада. У исследователей творчества Фельтена



Ограда Летнего сада.

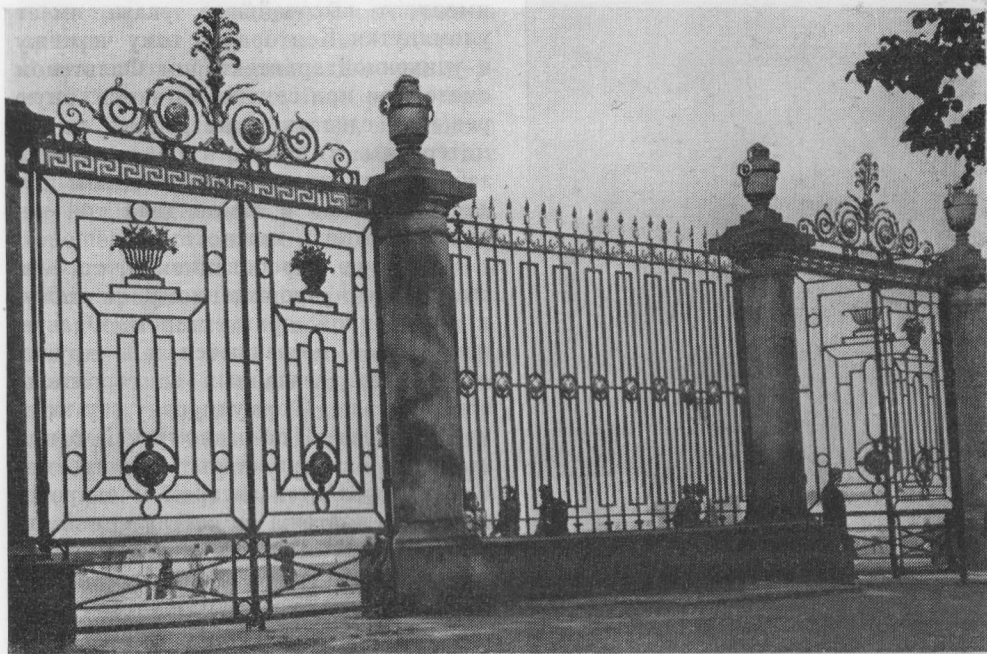
416

было два на первый взгляд неопровержимых свидетельства. Первое — так называемый формулярный список основных работ, составленный самим архитектором в 1793 году. В нем Фельтен указывал, что он «находился также при строении... Эрмитажа с картинными галереями, по берегу Невы реки каменного берега с железною решеткою...» И второе свидетельство — два чертежа ворот ограды, подписанные им самим.

Но при составлении формулярного списка оказалось присущее архитектору честолюбие: Фельтен вписал в

него и те здания, которые строились по его проектам, и те сооружения, возведением которых он ведал по положению главного архитектора Конторы строений.

Многие исследователи замечали, что проекты, бесспорно связанные с именем Фельтена, отличаются своеобразным сочетанием элементов барокко и классицизма. Ограда же Летнего сада является чисто классическим сооружением, в котором отсутствуют признаки переходного стиля, присущего творчеству этого архитектора. Еще в 1934 году искусствовед С. П. Яремич высказывал мнение, что «сооружение такого высокого стиля, носящее на себе отпечаток абсолютной цельности



Ворота ограды Летнего сада.

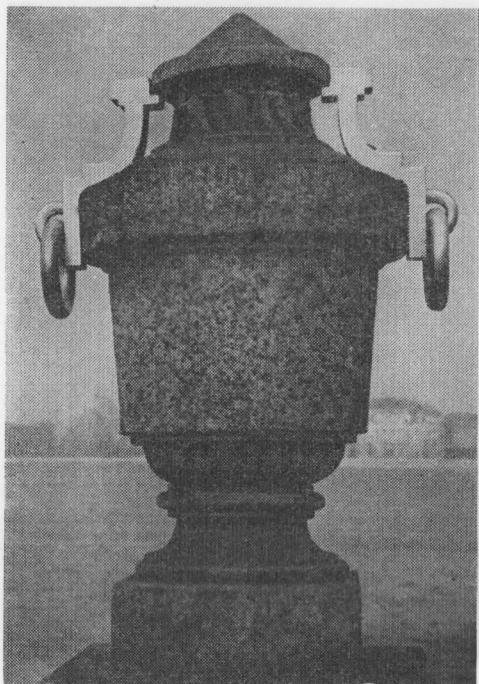
и единства приемов, не характерно для Фельтена, приверженца иных принципов в архитектуре».

Однако оставалось неясным — означает ли подпись Фельтена на чертежах автограф автора или визу начальника. Лишь в 1946 году в Центральном государственном историческом архиве СССР исследователем истории архитектуры А. Н. Петровым впервые были найдены интереснейшие документы 70-х годов XVIII века, освещающие подробности строительства ограды и выявляющие ранее неизвестные имена архитекторов, которые были ее создателями.

Но прежде всего познакомимся с документом, с которого, собственно, и

начинается история строительства ограды Летнего сада.

10 сентября 1770 года президент Академии художеств и директор Конторы строений И. И. Бецкой по распоряжению императрицы направил в Контору предписание, в котором сказано следующее: «Ея императорское величество изустно указать соизволила по берегу Невы реки у первого саду сделать по апробованному чертежу железную решетку с воротами на каменном фундаменте с столбами и цоколем дикого камня из суммы берегового строения. Во исполнение того



418 Деталь ограды Летнего сада.

Странички истории русской литературы

Юрий Раков

У Демута

...Набережная Мойки, 40. Массивное шестиэтажное здание, плотно прижавшееся к соседним домам. Чуть в стороне стоит оно от оживленного Невского, неподалеку от Народного (бывшего Зеленого) моста через Мойку. Обычный старый дом, ничем не приме-

чательный внешне: скромный фасад, балкон над парадным входом. Мало ли таких в центре города? Обычно около него не задерживаются, спешат мимо. Впрочем, участники литературных экскурсий по пушкинскому Петербургу не обходят его вниманием. Ведь в этом доме, который раньше именовался Демутовым трактиром, несколько раз останавливался Александр Сергеевич Пушкин. Сюда же привел поэт своего литературного героя — стационарного зрителя Самсона

Вырина. Остановимся и мы возле этого обширного дома на тихой, спокойной набережной Мойки и перенесем мысленно в далекие пушкинские времена.

Пожалуй, во всем Петербурге не найти такой модной гостиницы. Здесь сдаются номера на любые вкусы: и полутемные комнатки с окнами во двор, и пышные апартаменты. Весь день, с утра до позднего вечера, у Демута оживление, не закрываются двери трактира, не пустуют номера. Постояльцы самые раз-

именного высочайшего указа имеет упомянутая Контора по тому чертежу и учиненной архитектором Фельтеном смете, кои при сем прилагаются, оную решетку сделать и потребные на то материалы и прочее стараться ныне заблаговременно заготовить дабы будущей весной в самое дело той решетки вступить можно было».

Слова «по апробованному», то есть высочайше утвержденному чертежу, и «учиненной архитектором Фельтеном смете» встречаются и в других документах, связанных со строительством ограды. Формулировку эту можно трактовать по-разному. С одной стороны, как свидетельство того, что Фельтен является автором и «апробованного» чертежа и составленной по нему сметы. Однако можно понять этот текст и иначе. Ранее составленный кем-то проект Фельтену, как главному архитектору Конторы строений, предложено подписать и составить на него смету.

А что дело обстояло именно так,

подтверждает найденный автором в архиве указ от 7 июня 1770 года. В нем сказано: «...рассуждая, что первого сада наличная к Неве реке сторона по случаю исправления каменного берега ныне без решетки, почему в тот сад всякого звания люди свободно летом и зимой входят и опасно, что нехорошего состояния от людей не могло причиниться в том саде какогolibо вреда и похищения как уже перед сим плитки и покрадены, да и вид от Невы безо всего нехороший; зимой и совсем в тот сад пущать не для чего того ради приказали: заархитектору (так в XVIII веке именовалась вторая по рангу должность архитектора. — Авт.) Фоку и ранга подпоручичского Вуншу сделать проект каким наилучшим образом в том первом саду от Невы реки решетку сделать надлежит учиня надобным к тому материалам смету и представить в Кантору немедленно...»

Итак, мы узнаем имена авторов первоначального проекта ограды Летнего



Деталь ограды Летнего сада.

ные: бедные иностранцы, в поисках заработка приехавшие в Россию, разбогатевшие на торговле негодянты; знаменитый путешественник и какой-нибудь престарелый учитель пения, задолжавший Демуту за целый месяц. А это не так мало. Даже самый дешевый номер стоит не менее 25 рублей.

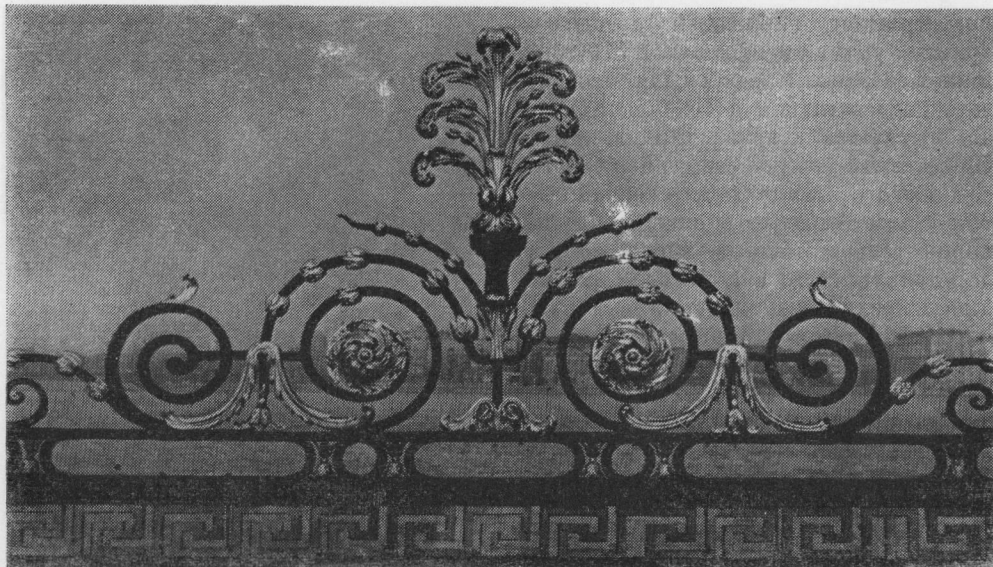
Появление на Мойке гостиницы, ставшей одной из самых известных в Петербурге, историки относят к 60-м годам XVIII столетия. Его основатель Филипп

Якоб Демут выбрал довольно удачное место для своего заведения: близость Невского, безусловно, способствовала его процветанию. Недаром владелец трактира становится вскоре именитым гражданином Санкт-Петербурга, коллежским ассессором и директором заемного банка.

Вскоре после смерти Демута, последовавшей в 1802 году, его дочь Елизавета выходит замуж за Франца Тирана — адъютанта петербургского военного губернатора Палена. И Де-

мутов трактир после этого часто именовали домом майорши Тиран. Внук Демута А. Ф. Тиран учился вместе с М. Ю. Лермонтовым в Школе гвардейских подпрапорщиков и кавалерийских юнкеров и служил вместе с поэтом в лейб-гвардии гусарском полку.

Но не владельцы Демутова трактира прославили его, а те, кто жил здесь. Если бы на фасаде дома начертать имена знаменитых постояльцев гостиницы, вероятно, потребовалось бы немало места.



Деталь ворот ограды Летнего сада.

420

сада — это И. Б. Фок и Д. М. Вунш, служившие в Конторе строений и работавшие под руководством Фельтена.

Иван Борисович Фок был старшим из девяти детей немецкого садового мастера Бернгарда Фока, работавшего по оформлению императорских садов. Иван Фок учился у Растрелли и был

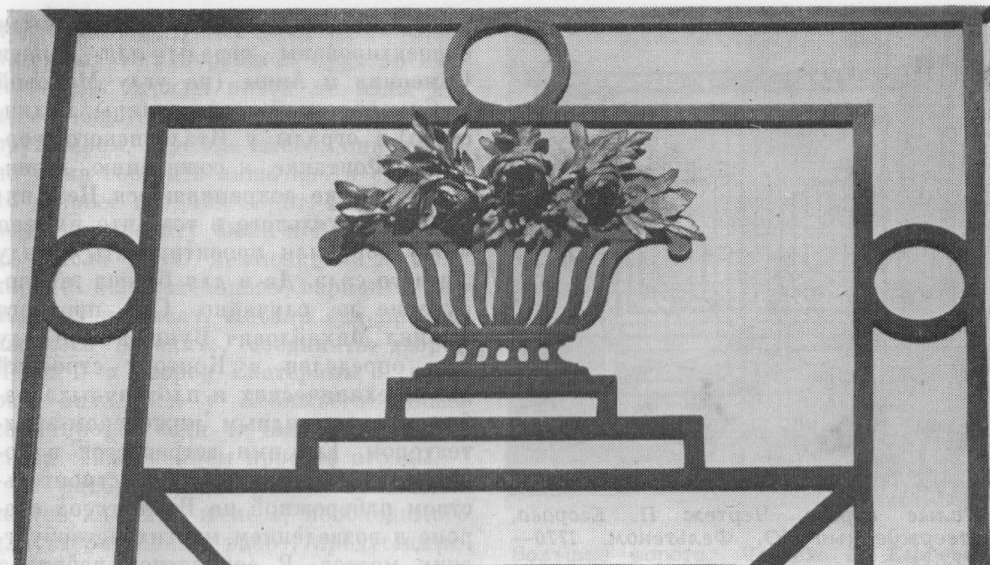
Здесь жили Пушкин, Грибоедов, Пестель, Чаадаев, Мицкевич, Батюшков, Тургенев, Герцен...

Пушкин впервые побывал в этом доме двенадцатилетним мальчиком, когда его привез в Петербург для поступления в Лицей дядя Василий Львович. И в дальнейшем поэт не раз посещает этот дом. После окончания Лицея он становится частым гостем П. Я. Чаадаева, занимавшего 54-й номер гостиницы. Подолгу засиживаются Пушкин у друга, живо и откровенно

с ним беседуя. В 1820 году, накануне отъезда в южную ссылку, поэт приходит сюда, в Демутов трактир, проститься с Чаадаевым, но уезжает, так и не увидевшись с ним. Уже из ссылки Пушкин пишет Петру Яковлевичу: «Мой милый, я заходил к тебе, но ты спал: стоило ли будить тебя из-за такой безделицы».

В июне 1824 года в гостинице Демута появился «человек благородной наружности, среднего роста, в черном фраке, с очками на глазах». Так писал

о Грибоедове А. Бестужев. Позади были годы, проведенные в Персии. Грибоедов свой отпуск решил провести в Москве и Петербурге. В столицу он привез рукопись комедии «Горе от ума», над которой работал несколько лет. В Петербурге уже многие знают об этой удивительно острой и смелой комедии. У Грибоедова целый день друзья и знакомые, они просят прочитать рукопись. Первыми слушателями становятся Крылов, Хмельницкий, Шаховской. Они в восторге и,



известен как превосходный график. Среди его проектов — Конюшенный и Экипажный дворы на берегу Екатерининского канала. После отставки Расстрелли именно ему поручил Фельтен

Деталь ворот ограды Летнего сада.

исполнение чертежей и смет по отделке Зимнего дворца. До наших дней сохранились планы так называемого

421

как нисал Грибоедов, «грому, шуму, восхищению, любопытству конца нет».

В гостинице Грибоедов прожил недолго. Он вынужден был поселиться в другом месте из-за навязчивого почитателя — московского богача Чебышева. «Я бежал в Стрельну! От Чебышева бежал! Представь себе, что этот московский откупщик вздумал ко мне приписаться в нежные друзья, преследовал меня экстазами по улицам и театрам, и, наконец, переехал в три номера Демутова трак-

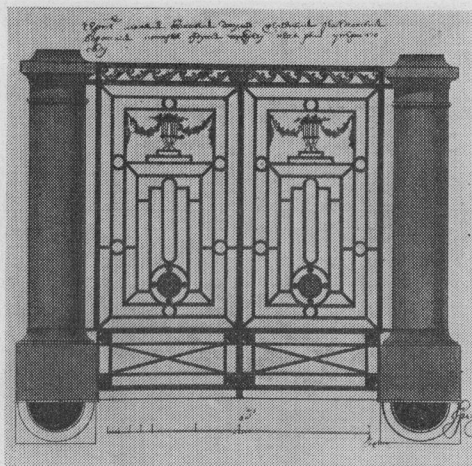
тира — и все три возле моей комнаты», — делился с другом Грибоедов.

Приехав в Петербург 14 марта 1828 года после заключения мирного договора с Персией, он снова останавливается в Демутовом трактире. На другой день Грибоедов был принят во дворце Николаем I. В конце высочайшей аудиенции выдающийся дипломат и писатель обратился к царю с просьбой о смягчении участи ссыльных декабристов...

На этот раз Грибоедову

необыкновенно повезло с соседом по гостинице. Им оказался Пушкин. Дружья — их знакомство началось в 1817 году, когда оба поэта служили в Коллегии иностранных дел (наб. Красного флота, 32) — подолгу беседуют в скромном 33-м номере. (Этот номер, который занимал Пушкин, состоял из двух небольших комнат с окнами во двор. При очередной перестройке Демутова трактира он, к сожалению, не сохранился.)

Грибоедову предстояла поездка в Персию. «Он был



Малые ворота. Чертеж П. Егорова, утвержденный Ю. Фельтеном. 1770—1773 гг.

Оперного дома и других помещений Зимнего дворца, исполненные Фоком. И еще любопытная деталь. Не кто иной, как Фок, ведал работами по изготовлению металлических решеток

для Зимнего дворца. Им же были спроектированы ограды для церкви Симеония и Анны (на углу Моховой и Симеоновской, ныне улицы Белинского) и ограды у Итальянского дворца на Фонтанке, к сожалению, до наших дней не сохранившиеся. Нет ничего удивительного в том, что именно Фоку поручили проектировать ограду Летнего сада. Да и для Вунша это поручение не случайно. Сын портного Даниил Михайлович Вунш в 1765 году был определен в Кантору строений для «механических и плотничных» работ и стал видным инженером-архитектором. Его имя встречается в документах, связанных со строительством набережной на Выборгской стороне и возведением многих петербургских мостов. В совместной работе с Фоком по проектированию ограды Вунш, вероятно, выступал как специалист, определивший техническую сторону проекта.

Этот первоначальный проект ограды пока не обнаружен. Но некоторое

печален и имел странные предчувствия, — рассказывал позже Пушкин, — я было хотел его успокоить; он мне сказал: — Вы еще не знаете этих людей: вы увидите, что дело дойдет до ножей».

Тяжелые предчувствия Грибоедова оправдались.

В период 1827 — 1831 годов Демутов трактир становится едва ли не единственным местом жительства Пушкина в Петербурге. Здесь протекала его холостяцкая жизнь: вставал он, по обыкновению, поздно,

днем работал, читал, вечером встречался с друзьями за шумным столом.

30 апреля 1828 года Пушкин устраивает дружескую вечеринку в честь Адама Мицкевича. Приглашены были по этому случаю Крылов, душа всех литературных собраний Жуковский, Плетнев, Вяземский. Последний вспоминал: «Третьего дня провели мы вечер и ночь у Пушкина... Мицкевич импровизировал на французской прозе и поразил нас силою, богатством и логикою сво-

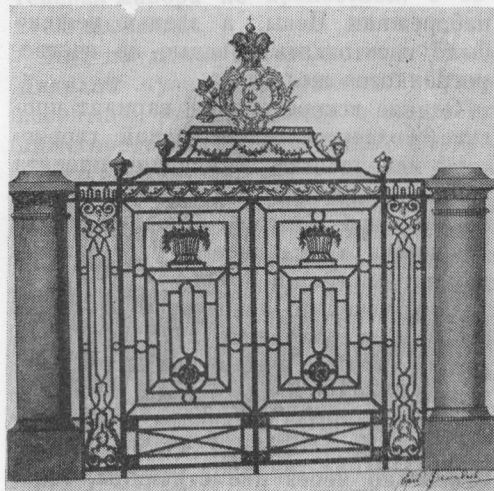
их мыслей... Удивительное действие произвела эта импровизация. Сам он был весь растрезвожен, и все мы слушали с трепетом и слезами...» Вероятно, тогда же польский поэт преподнес Пушкину сочинения Байрона с надписью: «Байрона Пушкину посвящает поклонник обоих».

Здесь, у Демута, осенью 1828 года Пушкин в удивительно короткий срок создает поэму «Полтава». Осень была дождливая и холодная. В такую погоду хорошо и плодотворно ра-

представление о нем может дать смета на сумму 10 915 рублей. Судя по смете, облик ограды почти не имел ничего общего с осуществленным сооружением. Прежде всего, она должна была состоять лишь из 15 столбов, 13 звеньев и одних ворот. Иными словами, по проекту Фока и Вунша, ограда имела иную композицию и была короче окончательного варианта. По первому замыслу, Летний сад предполагалось оградить, соединить дворец Петра I и дворец Екатерины I, который находился у Лебяжьего канала со стороны сада и был разобран в связи с изменением проекта ограды.

В рапорте Фельтена с описанием сортов камня и железа, необходимого для строительных работ, предусмотрено увеличение числа каменных столбов с 15 до 33 на случай «если с одной стороны каменный дом сломан будет, то надобно в добавку оных столбов осмнадцать штук...»

Первоначально предполагалось выполнить ограду в чугуне, а для ко-



Большие ворота. Чертеж П. Егорова, утвержденный Фельтеном. 1770—1773 гг.

лонн затребовать голубой мрамор с белыми прожилками. В дальнейшем мрамор заменили «диким камнем» — серым крупнозернистым выборгским гранитом, из которого сооружена и

боталось. Современник поэта М. В. Юзефович вспоминал об этом времени: «Стихи ему грезились даже во сне, так что он ночью вскакивал с постели и записывал их впотьмах. Когда голод его прохватывал, он бежал в ближайший трактир, стихи преследовали его и туда, он ел на скорую руку, что попало, и убегал домой, чтоб записать то, что набралось у него на бегу и за обедом. Таким образом слагались у него сотни стихов в сутки. Иногда мысли, не укладывав-

шиеся в стихи, записывались им прозой. Но затем следовала отделка, при которой из набросков не оставалось и четвертой части. Я видел у него черновые листы, до того измаранные, что на них нельзя было ничего разобрать: над зачеркнутыми строками было по несколько рядов зачеркнутых им же строк, так что на бумаге не оставалось уже ни одного чистого места. Несмотря, однако ж, на такую работу, он кончил «Полтаву», помнится, в три недели».

В один из дней 1829 года молодой и застенчивый Гоголь приходит в Демутов трактир, чтобы наконец встретиться с любимым поэтом. Чем ближе подходит он к трактиру, тем больше им овладевает робость. У самых дверей номера, где живет Пушкин, Гоголь стоит некоторое время в нерешительности, потом бежит в кондитерскую, требует ликера. Возвращается в Демутов трактир и решительно звонит. Но его ждет разочарование. Отворивший дверь слуга на

набережная Невы, а звенья решено было изготовлять кованные из «четверогранного» железа.

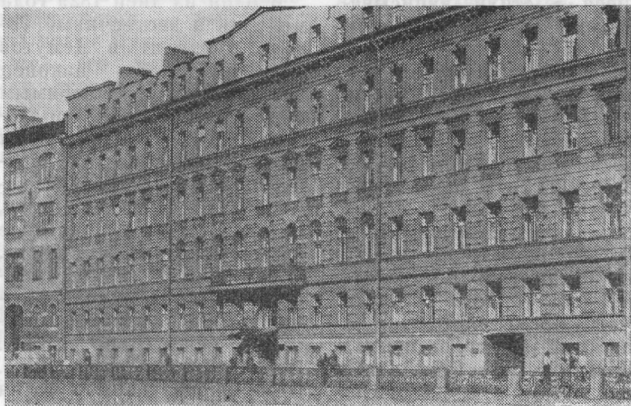
Однако вскоре первый вариант проекта подвергся значительной творческой переработке. Изменение проекта связано с именем Петра Егорова — архитектора Конторы строений, находившегося в подчинении у Фельтена, так же как Фок и Вунш.

Сам главный архитектор Конторы строений в документе 1773 года указывает, что он рассмотрел шесть чертежей ограды Летнего сада с воротами, «учиненные» Егоровым, и передал их в работу. В том же документе, буквально через две страницы, говорится о передаче кузнечному мастеру Игнатию Денисову двух чертежей за подписью Фельтена для изготовления металлических звеньев и ворот ограды. Итак, Фельтен сам называет автора чертежей, «по которым и работу производить должно». В то же время из Конторы строений мастеру выдаются эти чертежи за подписью Фельте-

на. Так раскрывается загадка двух сохранившихся чертежей, подписанных Фельтеном, — главных аргументов тех, кто считает его единственным автором ограды Летнего сада. Подпись Фельтена есть не что иное, как виза начальника, или, говоря современным языком, руководителя архитектурной мастерской, дававшего общие установки, порой корректирующего и обязательно утверждающего чертеж.

В подтверждение этого можно привести еще один факт. Многие документы по строительству церкви Рождества Христова на Песках также подписаны Фельтеном. А уж здесь авторство П. Егорова не вызывает ни малейших сомнений. Церковь эта была построена на небольшой площади, расположенной на месте современного сквера в конце 6-й Советской улицы, и до наших дней не сохранилась.

И, наконец, еще один документ: службной список-формуляр Егорова, причем составленный не им самим, как фельтеновский, а лицом вполне



вопрос Гоголя: «Дома ли хозяин?» — отвечает, что тот еще почивает. Встреча двух великих писателей произошла только через два года.

...В каком номере знаменитой гостиницы «останавливался» ротмистр Минский, увезший дочь станционного смотрителя, мы не знаем. А вот то, что ротмистр Александр Александров проживал на чет-

Дом № 40 по набережной Мойки, где помещался Демутов трактир.

официальным — протоколистом И. Харитоновым. В формуляре значится: «...штата сей Конторы заархитектор коллежский асессор Петр Егоров прошлого 1768 года по требованию... Мордвинова к строению Мраморного дома отослан был, который при оном по сей 1786 год и находился, а по ведомству Конторы строения находился только при строении каменной в Рождественских слободах церкви и железной по берегу Невы реки у Летнего сада решетки». Так какому же формулярному списку верить, особенно если учесть, что егоровский составлен на семь лет раньше фельтеновского?

К сожалению, мы располагаем крайне скудными данными о жизни Петра Егорова. Сам архитектор писал о себе: «Родом я... чувашенин, вывезен был в малолетстве генерал-майором князем Дадиановым в Россию... обучен российской грамоте, читать, писать, арифметике, геометрии, отчасти малевать, однако помянутого господина

генерал-майора не крепостной, а состояю вольным».

Как же попал в семью князя Г. Л. Дадиани чувашский мальчик? Всего вероятней, это произошло в одном из нижегородских имений князя, но при каких обстоятельствах — можно только предполагать. В домашнем быту грузин был обычай брать на воспитание сирот (часто из крестьянских семей), с тем чтобы они стали товарищами их детям. И судя по тому, что писал Егоров о своем обучении, его в семье Дадиани считали скорее не холопом, а воспитанником.

Один из просвещенных и гуманных людей своего времени, князь Георгий Леонович Дадиани отнесся к крестьянскому подростку глубоко человечески, сумел разглядеть в нем большие способности и помог им развиться. В этом великодушном поступке чувствуется человек, верный преобразовательному духу петровской эпохи, когда людей ценили не по про-

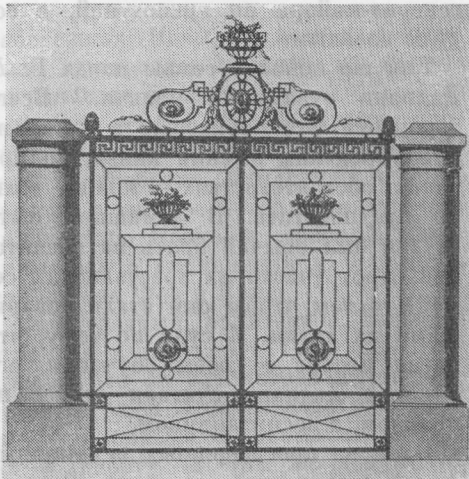
425

вертом этаже Демутова трактира, известно доподлинно. Правда, штабс-ротмистра Александрова, как и ротмистра Минского, не существовало в действительности. Но это верно лишь отчасти. Имя Александра Андреевича Александрова было официальным «высочайше утвержденным» именем Надежды Дуровой. Георгиевский кавалер, штабс-ротмистр в отставке, прославленный герой 1812 года, Надежда Дурова приехала в Петербург из Елабуги с рукописью «Записки

амазонки», чтобы предложить ее издателю «Современника» А. С. Пушкину. Кавалерист-девица привлекала в гостинице всеобщее внимание. Короткая мужская стрижка, морщинистое лицо. Дурова носила казак и широкие панталоны. Несмотря на природную храбрость, она очень волновалась, ожидая приезда в Демутов трактир Пушкина. Разве могла ожидать она, что ее скромные записки понравятся поэту, что единственным замечанием его будет совет переделать на-

звание «Записки амазонки» на простое и менее изысканное: «Записки Дуровой». Это было в 1836 году. Повидимому, в последний раз тогда поэт посетил так хорошо ему знакомый трактир, где пять лет назад он ненадолго останавливался с молодой женой. Отсюда, от Демута, в феврале 1837 года уехал друг Пушкина А. И. Тургенев сопровождать тело поэта в Михайловское...

А спустя сорок лет, когда белая слава уже навсегда покинула трактир



Малые ворота. Чертеж И. Фока. 1778 г.

исхождению, а в первую очередь по уму, таланту и знаниям.

Весной 1755 года Петр Егоров с рекомендательным письмом своего покровителя приехал в Петербург, имея

«всеусердное и ревностное желание» стать архитектором. Здесь он был принят учеником в «архитектурную команду» при Конторе строений, именовавшейся тогда Канцелярией от строений домов и садов. Его учителями были архитектор С. А. Волков, а затем и сам Растрелли.

Во многих протоколах Конторы отмечается, что Егоров «в архитектурной науке хорошее знание имеет и порученные дела исправляет прилежно». И еще: «...против других весьма искуснее, почему навсегда употребляется к нужнейшим, требующим хорошего искусства сочинениям чертежей и строению...»

Молодому талантливому зодчему уже через 8 лет с начала обучения поручают самостоятельную работу. В 1763 году он проектирует здание православной церкви в Пярну. А в 1768 году Егорова направляют на строительство Мраморного дворца, сооружаемого по проекту А. Ринальди. Как мы уже знаем из формулярного

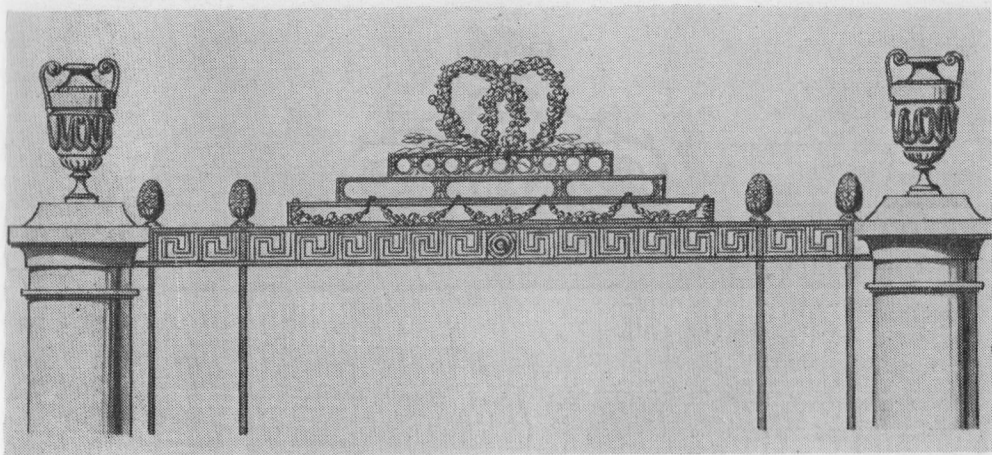
Демута, в гостинице поселился И. С. Тургенев. Бессонной ночью пишет он здесь стихотворение «Крокет». Подобно Пушкину, Тургенев связывает с этим домом судьбы своих героев. Здесь умирает Зинаида Дольская, урожденная княжна Засекина — героиня рассказа Тургенева «Первая любовь».

...С 1832 года начались перестройки Демутова трактира. Каждый новый владелец пытается перековать его на свой лад. Несколько раз менялся его облик. Сто-

летие спустя после рождения гостиницы ее надстроили, она становится шестиэтажной. В конце прошлого столетия в доме на набережной Мойки, 40, открылся шахматный клуб, где издавался под редакцией М. И. Чигорина шахматный журнал. А в части дома, выходящей на Большую Конюшенную (ныне улица Желябова), разместился ресторан «Медведь». И вновь перестраивается здание старого Демутова трактира.

Сейчас это жилой дом, часть которого занимает

строительное управление треста «Ленмостстрой». Мало что в облике здания напоминает нам «старину Демута». И все же сознание того, что здесь, в этих стенах, бывали великие русские писатели и поэты, те, кто составляет гордость России, не может не волновать. Перестроенный и надстроенный, дом объединил под своей кровлей блистательную плеяду знаменитых имен и заслужил право на внимание. Мемориальная доска могла бы напоминать об этом.



списка, составленного протоколистом И. Харитоновым, Егоров работал на этом строительстве вплоть до его завершения, то есть в течение 18 лет. Причем здесь он был не только исполнителем, но и сделал несколько самостоятельных проектов, среди которых служебный корпус и решетка сада, соединяющая этот корпус с дворцом.

В числе прочих работ архитектора — перестройка сгоревших домов адмирала Г. А. Спиридова и вице-адмирала А. Н. Сенявина на Васильевском острове, составление проектов домов церковнослужителей Казанского собора, складов на берегу Невы, так называемого павильона «Иордань», сооружаемого на Неве в рождественские праздники, и постройка церкви Рождества Христова на Песках.

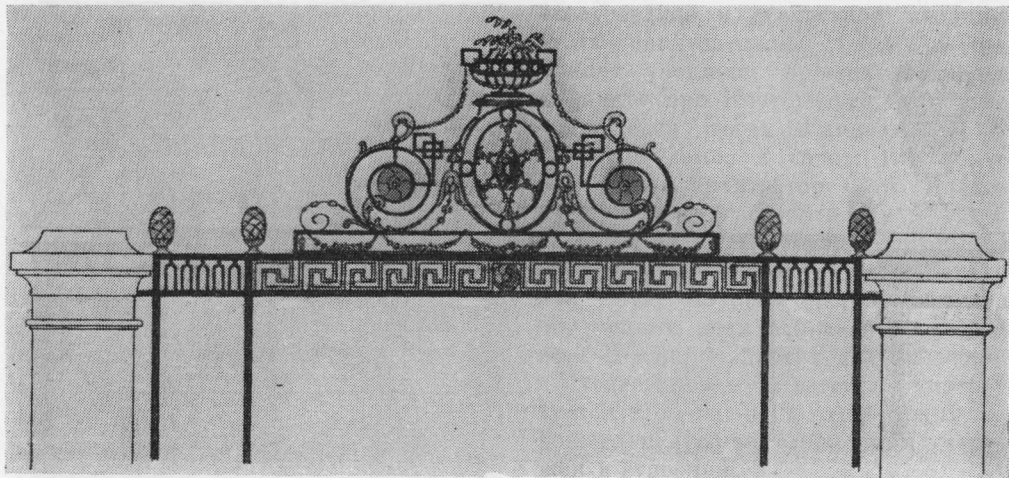
Таким образом, к началу строительства ограды Летнего сада Петр Егоров был уже зрелым мастером, архи-

Большие ворота. Вариант завершения. Чертеж И. Фока. 1778 г.

тектором с 10-летним стажем проектной и строительной практики. И вполне закономерно, что именно ему поручили изменить первоначальный проект ограды.

Нам известны 11 листов с чертежами ограды, исполненных в период ее проектирования и строительства. Они дают возможность проследить последовательность формирования облика этого сооружения и судить о различных вариантах проекта. А самое главное, они подтверждают, что именно Егоров является автором окончательного проекта ограды.

Любой архитектурный чертеж отмечен индивидуальным характером исполнения, он как бы хранит след руки своего создателя. Он такое же произведение искусства, как эту



Утвержденный вариант завершения
 Больших ворот. Чертеж П. Егорова.
 1778 г.

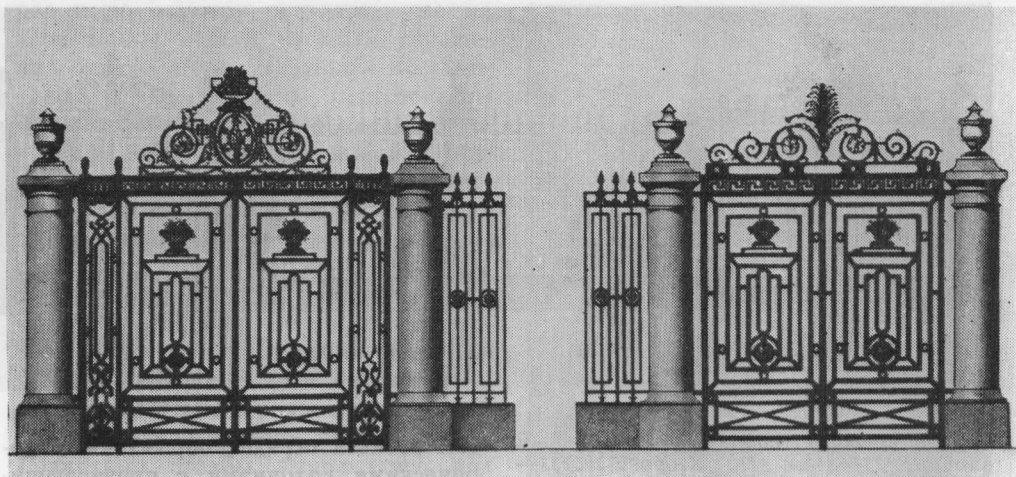
или набросок к картине живописца, а порой и сам по себе — ценнейшее художественное произведение. Поэтому даже неподписанный чертеж является ценнейшим достоверным документом.

Графическая манера Фельтена хорошо известна по таким его достоверным проектам, как манеж Зимнего дворца, южный павильон Малого Эрмитажа, и многим другим. Главный архитектор Конторы строений выполнял свои чертежи в яркой, сочной манере, используя цвет со всей интенсивностью. Декоративные детали Фельтен никогда не прорисовывал, а показывал их обобщенно, почти отдельными «пятнами», давая только представление о формах украшения. Среди 11 сохранившихся листов нет

чертежей, выполненных в подобной манере.

Два листа выделяются предельной четкостью, законченностью. И в то же время сухостью, хотя изображение доведено буквально до иллюзорности. В каждой детали чувствуется материал, из которого она сделана в натуре: твердость и объемность гранита, прочность железа, гибкая мягкость золоченой меди. И надпись на масштабной линейке — четкая, ясная, аккуратная. Все эти особенности характеризуют графический и рукописный почерк автора первоначального проекта ограды И. Фока. Другие чертежи и автографы архитектора полностью это подтверждают.

Остальные 9 чертежей отличаются мягкостью, живописностью, характерной для работ Петра Егорова. Они выполнены в свободной манере, но многие детали только прорисованы акварелью. В монохромных чертежах



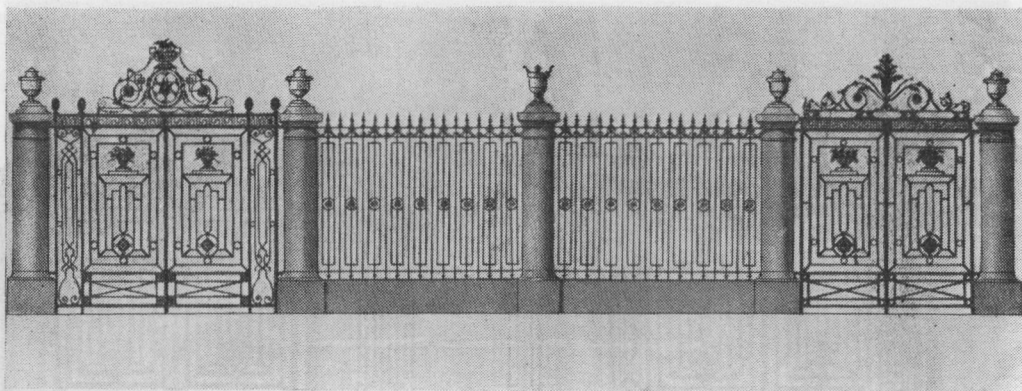
главные декоративные элементы (например, скульптуры) слегка поддвечены. Самой характерной чертой егоровских чертежей является некоторая приглушенность красок (все тона бледные, неяркие) и очень индивидуальная техника отмычки — тоже бледная со слегка намеченными пятнами теней. Именно эти чертежи, в которых явно читается индивидуальная манера Егорова, свидетельствуют о том, что ему принадлежит решающая роль в создании окончательного проекта ограды Летнего сада, а также помогают проследить за ходом работы архитектора над проектом.

Набережная у Летнего сада сооружалась в 1765—1770 годах. Она построена на искусственном подсыпном основании, отодвинувшем выровненную линию берега более чем на 40 метров от границы сада, так что стало возможным проложить проезжую дорогу. Решетка сада должна

Большие и малые ворота. Чертеж П. Егорова. 1783 г.

была органично вписаться в общий облик гранитной набережной, которая к 1767 году протянулась от Зимнего дворца до Литейного двора.

Рассматривая выполненные Егоровым чертежи, мы видим, что ограда включала одни большие ворота и двое малых, расположенных на осях трех центральных аллей сада. Большие ворота на чертежах Егорова выделены как композиционный центр ограды и существенно отличаются от малых, боковых. Они несколько шире и декорированы узкими панно с вытянутыми по вертикали узорами, снизу и сверху украшенными золочеными завитками. В надвратных украшениях было еще много элементов барокко: некоторая перегруженность деталями, пышный вензель Екатерины, увенчанный коро-



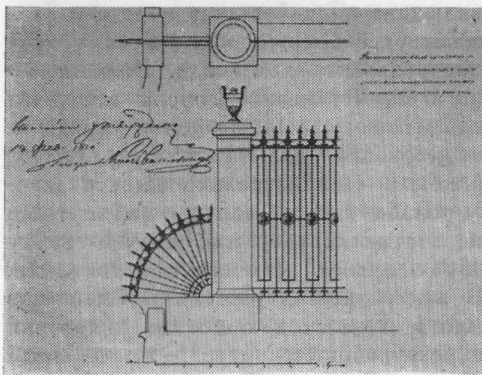
Ограда Летнего сада. Окончательный вариант. Чертеж П. Егорова. 1783—1784 гг.

ной. Но затем зодчий отказывается от этого варианта, все больше склоняясь к простоте и строгости решения.

Среди егоровских чертежей есть и проекты прилегающих к малым воро-

430

Боковая часть ограды Летнего сада. Чертеж Л. И. Шарлеманя. 1830 г.



там звеньев ограды, обрамленных дочерическими колоннами с провисающими гирляндами из цветов. Позднее архитектор отходит и от этого варианта. Судя по ранним листам проекта ограды, Егоров намеревался сделать звенья из 15 копий и 8 розеток, но затем увеличил количество копий до 17, а розеток — до 9. Благодаря этой исключительно удачной творческой находке звенья удлиннились, и тем самым изменились пропорции всей ограды. Она стала более стройной и соразмерной.

В процессе работы над проектом и даже в период строительства Егоров все более совершенствовал облик всего сооружения. Ограда постепенно приобретала законченное решение, носящее ярко выраженные черты русского классицизма последней четверти XVIII века.

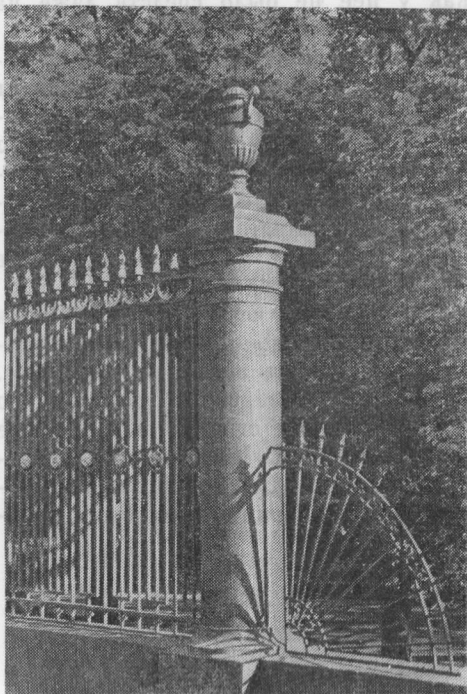
Петр Егоров находился на строительстве ограды вплоть до ее завершения. 4 ноября 1784 года он докладывал, что «30 октября был у масте-

ров и по осмотру оказалось, что на двои малые ворота из меди украшения отлиты, кроме корзинок, по отливанию которых формы приготовлены и в зделанное слесарною работою железо на месте приправлено и с того украшения ими через огонь голландским червоным золотом вызолочена средняя большая кудреватая штука наподобие дерева, рещев больших три пары, алагрек один на большие ворота вызолочен же, другой на малые ворота с прочими изготовленными штуками золочением производить начато».

В сооружении ограды приняли участие лучшие мастера того времени. Гранитные столбы выполнялись под руководством каменных дел мастера Т. И. Насонова, получившего впоследствии звание архитектора, медные золоченые украшения делались по моделям мастера резного дела Ф. Дунгера, а железные решетки выкованы искуснейшими кузнецами на тульских заводах купцов Денисовых.

Туляков-братьев Игнатия и Карпа Денисовых хорошо знали в столице. Они поставляли в Петербург железное литье, начиная от печных вьюшек и кончая дворцовыми решетками. Когда были объявлены торги на поставки материалов и на производство строительных работ по созданию ограды, Игнатий Денисов принял в них участие. Более двадцати мастеров, в большинстве своем иностранцы, пытались перехватить выгодный заказ. Но Денисов запросил самую низкую цену и победил конкурентов.

Свой законченный облик ограда приобрела не сразу. Только в 1783 году был издан указ об установке на ко-



Ограда Летнего сада. Фрагмент.

лоннах раз и урн. Для них сначала изготовляли деревянные модели, затем вытесывали из камня. Вазы украсили медными вызолоченными ручками, а урны такими же кольцами.

В 1786 году сооружение ограды было закончено. А через три года после этого умирает Петр Егоров, так и оставшийся до конца жизни заархитектором. Вдова зодчего Анна Филипповна Егорова обращается в Контору строений с просьбой выдать ей «заслуженное мужем по день смерти жалование, сколько причитается», так

как у нее не было средств даже на похороны супруга.

Нельзя без горечи читать это отчаянное прошение. Оно свидетельствует о тяжелом положении создателя ограды Летнего сада. Это было типично для судьбы многих русских архитекторов, которых держали на второстепенных должностях, подчиняли иноземцам, платили значительно меньше и обходили наградами.

В наши дни ограда Летнего сада выглядит несколько иначе, чем в первые десятилетия после ее установки. Боковые веерообразные решетки по обеим сторонам ограды, выполненные архитектором Л. Шарлеманем, появились только в 1830 году. Большие ворота не сохранились. Они были убра-

ны в 1870 году, спустя четыре года после того как у решетки Летнего сада Д. В. Каракозов стрелял в царя Александра II. В «честь чудесного избавления государя от смерти» на месте больших ворот по проекту архитектора Р. И. Кузьмина была возведена часовня. В 1930 году часовню разобрали, и ограда приобрела нынешний вид.

Два столетия красуется на набережной Невы ограда Летнего сада, которую еще современники считали одним из чудес света. И почти два столетия прошли, прежде чем наряду с Фельтеном стали известны имена других ее создателей, в первую очередь замечательного русского зодчего Петра Егоровича Егорова.

Боковая часть ограды Летнего сада. Чертеж Л. И. Шарлеманя. 1830 г.

