

к 65.632  
Д 69  
к-62091

# ДОРОЖЕ РОДНОЙ ЗЕМЛИ НЕТ



Из опыта работы по охране  
природы агрофирмы им. Ленина  
Батыревского района

Национальная библиотека ЧР



k-062091

К 65. 632 -

Д 69

## **ДОРОЖЕ РОДНОЙ ЗЕМЛИ НЕТ**

*Из опыта работы по охране  
природы агрофирмы им. Ленина  
Батыревского района*

кф

Проверено 15 мая 2011

К-65-1

65.9(2Рос. Чув), 321.34, я43  
К 65.632.13

УДК 502/504

ББК 28.088

Д 69

Под редакцией **А.П.Данилова** и **И.Я.Тенюшева**.

Д 69 Коллектив авторов.

**ДОРОЖЕ РОДНОЙ ЗЕМЛИ НЕТ.** Чебоксары: Изд-во Чувашск. ун-та, 2000. -148 с.

Освещается опыт работы по охране природы агрофирмы им. Ленина Батыревского района.

Для широкого круга читателей.

Книга подготовлена студентами факультета журналистики Чувашского государственного университета под руководством доцента И.Я.Тенюшева, издана Государственным Комитетом Чувашской Республики по охране природы.

Для широкого круга читателей

К-62091

Проверено 12 МАЯ 2017

Национальная библиотека ББК 28.088

Чувашской Республики

© Коллектив авторов, 2000.

© Данилов А.П., составление.



## АЛМАНЧИКОВО МОЖЕТ СЛУЖИТЬ ПОУЧИТЕЛЬНЫМ ПРИМЕРОМ



Я не раз бывал почти во всех странах Европы и Америки, знакомился с жизнью и культурой этих стран. По многим позициям развития экономики и культуры село Алманчиково нисколько не уступает аналогичным территориям названных стран. Я бы сказал, даже превосходит. Дорогие труженики села и агрофирмы, сердечное спасибо Вам за неустанный труд. Учиться нам надо не на примерах Запада, а на примере села Алманчиково.

*Из выступления Президента  
Чувашской Республики Николая  
Васильевича ФЕДОРОВА на встрече*







*Так встречали Президента Чувашской Республики  
Николая Васильевича Федорова в сентябре  
1999 года в селе Алманчиково.*



*Гости осматривают новостройки агрофирмы.*



*Высокому гостю - памятный подарок.*





Нас всех истинно радуют достижения агрофирмы им. Лепина Батыревского района в области экономики и социальной жизни. Заслуживает особого одобрения широкомасштабная деятельность этого хозяйства по защите окружающей среды. Здесь землепользование ведется на основе требований экологической культуры, успешно осуществляются противоэрозионные и почвозащитные работы, организовано современное водное хозяйство, создан энтомологический заказник, представляющий собой уголок натуральной дикой природы. Агрофирмой выращен свой собственный лес. В селе регулярно проводятся экологические субботники, а также смотры-конкурсы на лучшую улицу и подворье. В целом вся работа по охране окружающей среды осуществляется агрофирмой за счет собственных средств.

Сердечно поздравляю весь трудовой коллектив агрофирмы, ее руководителей с наступившим 2000 годом. Пусть в год Дракона сбываются все Ваши мечты. Искренне желаю Вам новых успехов в производственной деятельности, крепкого здоровья и теплого домашнего очага!

*Председатель Государственного Совета  
Чувашской Республики академик  
Л.П. КУРАКОВ.*

**О.В. ШАРАПОВА**, заместитель  
Председателя Кабинета Министров  
Чувашской Республики, министр  
здравоохранения ЧР, доктор медицинских наук

## ВЫЗДОРОВЛЕНИЕ ПРИРОДЫ - К БЛАГУ ЧЕЛОВЕКА

Чуваши Родину называют Тăван сĕр-шыв, что в переводе означает “родная земля и вода”, то есть все то, что находится в окружающем нас мире. Также широко значение емкого слова “природа”, так как включает в себя все, что имеется вокруг нас. Изобильна и богата природа нашей Чувашии. Она красива и привлекательна. Землей Улыпов – богатырей, обладавших недюжинной силой – величают чувашские поэты свой древний край, а Улыпы – это Исполины, герои национального эпоса, от которых якобы ведут свою родословную мужественные трудолюбивые чувашки. Они строго следуют трем святым наказам предков: построй дом, посади дерево, вырасти сына.

Чувашия расположена на Средней Волге, на правом и левом берегах ее, между реками Сурой и Свиягой. Она не обладает большими природными богатствами –



*Ольга Викторовна Шаропова.*

нефтью, газом, каменным углем, но, скажем прямо, недра Чувашии еще недостаточно изучены. Геолого-разведочные работы на Бахмутовской горе близ Порецкого дали возможность на днях начать строительство гипсово-ангидритового комбината. Так рождается в Чувашии новая отрасль - горнорудная. Здесь прекраснейшие озера и реки, могучие дубравы - гордость чувашей с древнейших времен и сказочно богатые красивые сосновые боры, обилие природных минеральных лечебных ресурсов.

Экономико-географическое положение края весьма выгодно для развития сельского хозяйства и промышленности. Из наших древесных пород производят комфортабельную мебель, изящные изделия народного промысла, пользующиеся славой не только в стране, но и за рубежом. Наши лесхозы производят и реализуют широкий ассортимент товаров деревообрабатывающей промышленности. Природа родного края весьма благоприятствует проживанию здесь, развешиванию культурно-оздоровительного комплекса, развитию туризма. Гостей с удовольствием принимают санаторий "Чувашия", санатории-профилактории "Надежда", "Волжские зори", "Утес", "Березовая роща" и "Чебоксарская водогазельечебница", которые применяют лечение на основе уникальных местных грязей и сероводородных источников. Много здесь домов отдыха, благоприятных мест для общения с природой - для охоты, ловли рыбы, сбора ягод и грибов.

В Чувашии продолжают работы по реализации природоохранных мероприятий по программе "Государственная поддержка государственных природных заповедников и национальных парков на период до 2000 года". Эта программа способствует сохранению красивых и уникальных уголков живой природы нашего края. В осуществление ее создано 8 государственных природных заказников и более 100 памятников природы. Так, на левом берегу Волги объявлены памятниками природы чудесные озера Светлое, Астраханка, Изьяры, Большое и Малое Лебединое и некоторые другие. Воспре-

пятствовать постепенному зарастанию этих уникальных озер, образованию из них болот - важная задача экологов. Уместно тут вспомнить эколога и поселок Северный в Заволжье, Чувашскую Лапландию - штаб-квартиру Деда Мороза и Снегурочки.

На территории республики функционируют государственный природный заповедник "Присурский", Бугуяновский, Калининский, Порецкий и Шумерлинский государственные охотничьи заказники, Батыревский сурковый заказник. Действует национальный парк "Чёваш вёрман." (Чувашский лес), создается национальный парк "Заволжье". Организован ряд энтомологических заказников. В целом эта программа рассчитана на сохранение биологического разнообразия и поддержку в естественном состоянии природных комплексов. Развитие и процветание родной Чувашской Республики, как и всей страны, невозможно без охраны природы, без неустанной заботы об окружающей среде. Такой благородной целью руководствуются труженики Чувашии, млад и стар. Претворению в жизнь этой цели должны способствовать все предприятия и хозяйства республики. Их общая цель - сохранить так называемую "дикую природу" с тем, чтобы грядущее поколение увидело нетронутые леса и чистые водоемы, редкие виды животных и растений. Во исполнение "Плана действий Кабинета Министров Чувашской Республики в области охраны окружающей среды и природопользования на 1998 - 1999 годы" ими предпринимаются серьезные шаги по улучшению экологического состояния окружающей среды и постепенной стабилизации его.

Предлагаемая читателям книга посвящена освещению опыта по охране окружающей среды агрофирмы им. Ленина Батыревского района. Это хозяйство находится на самой южной границе нашей республики. Оно прославилось тем, что выращивает и реализует экологически чистую сельскохозяйственную продукцию, продуктивные семена новых сортов картофеля, лука-севка. Труженики агрофирмы ежегодно получают высокие урожаи по всем сельскохозяйственным культурам.



В животноводческом комплексе "Березка" этого хозяйства из года в год прибавляется поголовье скота, все больше и больше продукции дает общественное животноводство. В кассу хозяйства от него стали поступать изрядные суммы. Для животноводов создан образцовый профилакторий с баней-сауной. Ритмично работают в агрофирме подсобные предприятия: маслобойка, механизированная мельница, крупорушка, шерстебойка.

В агрофирме успешно продолжают противозерозионные и почвозащитные работы. Химизация полей сокращена до минимума. Добились четкой организации трудового хозяйства. Создан энтомологический заказник. В селе регулярно организуются экологические субботники. Ежегодно проводятся смотры-конкурсы на лучшую улицу и подворье. Рациональное природопользование позволяет эффективно решать социально-экономические вопросы населения села. По способу чувашского "нине" /помочь/ создается Народный парк культуры и отдыха. В целом вся окружающая село Алманчиково природа - и земля, и вода, и лес - стала объектом целенаправленной защиты. Агрофирмой выращен свой собственный лес.

Отрадно отметить: создание природоохранных объектов в хозяйстве осуществляется за счет собственных средств. Местные руководители - генеральный директор агрофирмы Алексей Григорьевич Хитров, глава сельской администрации Борис Сергеевич Французов в судьбе своего края видят свою собственную судьбу, судьбу подрастающего поколения.

Приведем еще один положительный пример. Колхоз "Ленинская искра" Ядринского района - образцовая школа передового опыта по организации природоохранной работы для всей Российской Федерации. Возглавляет это хозяйство влюбленный в свой родной край умелый организатор Аркадий Павлович Айдак. Здесь успешно осуществляются противозерозионные и почвозащитные работы, агролесомелиорация. Химизация полей прекращена. Значительно повысилось плодородие почв. На тер

ритории колхоза выращено 250 гектаров леса, построено 60 прудов. Созданы энтомологические и зоологические заказники.

В нашей республике имеется поучительный опыт успешного решения экологических проблем в рамках всего административного района. Таким стал Батыревский район, который уверенно выходит на передовые места в конкурсах по озеленению и защите земель от эрозии. Сельхозпредприятия этого района настойчиво внедряют передовой опыт "Ленинской искры" Ядринского района и добиваются комплексного подхода к решению проблем природопользования. В предыдущем году эти мероприятия районом выполнены на 1,062 млн. руб. Здесь в ряде хозяйств проводились реконструкция и строительство противозерозийных плотин. Продолжается создание очистных сооружений в СХПК "Красное знамя", в Тарханском интернате. Ведется строительство очистных сооружений маслозаводом "Батыревский".

У тружеников колхоза "Ленинская искра" Ядринского района, агрофирмы им. Ленина и всего Батыревского района действительно есть чему поучиться. Однако положительный опыт работы по охране природы отдельных хозяйств и предприятий освещается в печати недостаточно. Поэтому издание книги "Дороже родной земли нет" считаем вполне современным. Не зря Президент Чувашской Республики Николай Васильевич Федоров во время посещения села Алманчикова в сентябре текущего года назвал их опыт работы поучительным примером.

Народная мудрость гласит: человека украшают не слова, а дела его. Обратимся к некоторым запомнившимся штрихам из деятельности по охране природы в республике. В ОАО "Химпром" в прошлом году на строительство природоохранных объектов направлено 9,396 млн. руб. Здесь велись работы по реконструкции минерального коллектора, установке гипохлоридной очистки сточных вод. Разработаны технология утилизации отработанной серной кислоты хлороорганических производств, а также технология обезвреживания вторич

ных кубовых производства хлорметанов.

В республике ведется работа по использованию отходов производства в качестве вторичного сырья. В г. Канаше действуют мощности по переработке макулатуры, вторичной резины и полиэтиленовой пленки. В Чебоксарах начат сбор стеклобоя для использования в производстве керамических изделий в ОАО "Чебоксарская керамика".

Несомненно, ряды рачительных экологов в нашей республике растут. Радостные вести о добрых делах по охране природы приходят одна за другой. Этой осенью янтиковцы в районном центре заложили дендрарий на двух гектарах. Республиканский ботанический сад им выделил 176 саженцев редких пород деревьев и кустарников. Намечено довести в дендрарии количество их видов до двух тысяч. Коллектив Чебоксарской клиники "Северная" каждый год выходит на посадку деревьев на территории больницы. Нынешней осенью медики посадили 400 березок и елок, 100 кустов декоративного кустарника. Со временем эти посадки станут благоустроенным парком.

Немало добрых дел осуществлено по посадке деревьев и кустарников в период месячника, организованного Госкомэкологией ЧР осенью этого года. Особенно успешно трудились экологи в Чебоксарском и Урмарском районах. Так, в Чебоксарском районе посажено более 68 тысяч саженцев деревьев разных пород. Коллектив Алатырского лесхоза на площади 7,2 га посадил 4,5 тысячи саженцев деревьев.

Более тысячи школьников участвовало в 1999 г. в конкурсе "Живая вода". Юные экологи очистили берега многих малых рек, прудов и родников, собрали и вывезли на свалки десятки тонн бытового мусора из водоохраных зон. В этой работе особенно отличились школьники из Комсомольского, Канашского и Чебоксарского районов.

Улучшению экологического образования в нашей республике уделяется пристальное внимание. Этого требует Комплексная программа по непрерывному эко-

логическому образованию населения ЧР на 1996 - 2005 годы. В республике действует Межведомственная комиссия по экологическому образованию населения, которая озабочена формированием системы непрерывного экологического образования и воспитания. Приятно отметить: создается система экологической подготовки специалистов. Чувашский госуниверситет им. И.Н. Ульянова на химическом факультете начал готовить экологов-инженеров по специальности "Охрана окружающей среды и рациональное использование природных ресурсов". Обучаются будущие инженеры-экологи в Чебоксарском машиностроительном техникуме. Чувашский государственный педагогический университет им. И.Я.Яковлева также принялся за подготовку учителей-экологов по специальностям "Биология и экология" и "Химия и экология".

Анализ проделанной работы дает основание считать, что принимаемые нами меры позволили предотвратить кризисное ухудшение экологической среды обитания и создать предпосылки для постепенной стабилизации ее. Однако мы не можем удовлетвориться достигнутым. Некоторые промышленные предприятия из-за нехватки финансовых средств запланированные мероприятия выполнили лишь частично. Настойчивая борьба за воспроизводство природных ресурсов ведется не всеми сельскохозяйственными производственными кооперативами.

Нам следует решительней бороться за дальнейший подъем экологической культуры общественного производства в целом, реализацию экономического механизма регулирования рационального природопользования. В области охраны атмосферного воздуха необходимо продолжать выполнение мероприятий по переводу автотранспорта на газомоторное топливо, увеличению в городах количества транспорта на электрической тяге. Предстоит разработка новых методов и средств борьбы с вредными выбросами, ведение непрерывного контроля за состоянием окружающей среды и источниками ее загрязнения. Обеспечение населения республики каче-



ственной питьевой водой, продолжение изучения экологического состояния Чебоксарского водохранилища - вот первостепенные задачи в области водных ресурсов.

Ясно, что использование природных ресурсов и восстановление их должны идти рядом. Достижения научно-технического прогресса создают возможность для эффективной охраны природы и воспроизводства природных ресурсов. Этой возможностью нам следует пользоваться в полной мере.

Людям необходимо бережно относиться к природе, сохранять и восстанавливать ее богатства - леса, реки, озера, луга и всю биосферу, заботиться о том, чтобы в природопользовании торжествовали разум и научный потенциал. Улучшение экологической ситуации, защита окружающей среды должны служить сохранению и обеспечению в ней здоровья каждому жителю. Наша общая для всех задача - охранять здоровье населения, двигаться по курсу "здоровье для всех". Сохранение окружающей среды в состоянии, пригодном для жизни человека, будет играть определяющую роль для будущего его существования.

Октябрь 1999 года.

**А.М.ВОРОТНИКОВ**, заместитель председателя  
Комитета Государственного Совета Чувашской  
Республики по экономической политике

## ВЛИЯНИЕ ЭКОЛОГИЧЕСКОГО ФАКТОРА НА СОЦИАЛЬНУЮ СТАБИЛЬНОСТЬ В РЕГИОНЕ

Одним из важнейших факторов, влияющих на социальную стабильность в регионе, является экология. Еще в XIX веке российскими учеными (И. М. Сеченов,



*Александр Михайлович  
Воротников, заместитель  
председателя  
Комитета Государственного  
Совета Чувашской  
Республики по экономической  
политике*

В. И. Вернадский и др.) была сформулирована система взглядов, в которой Человек рассматривался как часть окружающего мира. Логика развития жизни на Земле определяет деятельность человека как главный фактор, причем природа может существовать и без человека, но человек не может существовать без природы. Это аксиома. Сохранить гармонию человека и природы - основная задача, которая стоит перед нашим поколением. Это требует изменения многих ранее сложившихся представлений о соотношении общественных ценностей. В частности:

- ускоренное развитие промышленности невозможно без учета предельных социально-экологических издержек общества;
- строительство крупных производственных объектов, загрязняющих природную среду, вблизи или непосредственно в местах большой концентрации насе-

ления запрещается без создания соответствующей системы защиты.

Ни для кого не секрет, что в данное время Чувашия, да и вся Россия испытывают острый социальный кризис, связанный в первую очередь с экономическими проблемами нашего государства. Однако, не последнее место в списке факторов, оказывающих негативное воздействие на общество и на отдельно взятого человека, занимает экологическая обстановка.

Согласно опросу, проведенному Отделом социальной экологии совместно с Международным независимым эколого-политологическим университетом в мае 1997 г., приоритетность основных причин беспокойности населения в РФ имеет вид: "преступность - экологическая ситуация - экономическая ситуация". По данным опросов озабоченность проблемами экологии выходит на второе место. Ранжированный ряд причин беспокойности имеет вид: на первом месте - преступность (69,3%), на втором - экологическая ситуация (55,0%), далее идут безработица (43,5%) и жилищная проблема (42,3%).

Ежегодные экспертные опросы, выполняемые Отделом социальной экологии на совещаниях руководства Госкомэкологии России и территориальных природоохранных служб, позволяют определить критичные для населения экологические проблемы. Так, по остроте основные экологические проблемы (данные 1997 г.) расположились в следующей последовательности: свалки отходов и мусора - I место, на II месте загрязнение рек и водоемов, далее идут захоронение опасных отходов и качество питьевой воды.

Масштабы проявления экологических факторов достигли к настоящему времени таких величин, что неблагоприятное состояние окружающей среды оказывает существенное влияние на формирование социальной обстановки в Российской Федерации. Как уже отмечалось выше, результаты социологических исследований свидетельствуют о глубокой беспокойности населения в регионах РФ сложившейся экологической ситуацией. В настоящее время активной формой выражения общественного мнения по экологическим проблемам является наличие у населения устойчивых распространенных

негативных оценок, относящихся, как правило, именно к конкретным объектам или видам деятельности.

В целом же, если речь идет о новом объекте влияния на окружающую природную среду, всегда целесообразно априорно допускать отрицательное отношение населения к нему. При этом характерен пример некоторых предприятий или строек типа высокоскоростной железнодорожной магистрали Москва-Петербург, отрицательное влияние которой на экологическую обстановку ожидает 55,8% участников экспертного опроса, проведенного РЭФИА в 1995 г. Несравненно более простой для оценки населением объект - реконструкция Московской кольцевой автодороги, согласно результатам упомянутого опроса 978 москвичей, вызывает негативную оценку экологических последствий у 23,3% респондентов. При этом очень высока доля опрошенных, сознающих выгоды реконструкции с точки зрения создания новых рабочих мест (по мнению 49,3% респондентов), снижения аварийности автотранспорта (57,3%), развития социальной инфраструктуры (47,8%). Сам опрос проводился на фоне интенсивной пропаганды СМИ экологических достоинств проекта.

В нашей республике в качестве примера негативной реакции населения можно привести проект строительства аккумуляторного завода в Атлашево, а также строительство АЗС "Лукойла" в г. Чебоксары.

К сожалению, в Чувашской Республике не проводились и не планируются исследования, направленные на определение социально-экологического комфорта по отношению к конкретным объектам и в целом в регионе. Хотя очевидна острая потребность в таких исследованиях. Это вызвано, в первую очередь, необходимостью отслеживания социально-экологической обстановки в регионе, ее воздействием на социальную стабильность.

Поэтому Госсовету Чувашской Республики необходимо поставить эту задачу перед соответствующими ведомствами. Необходимо привлечь к выполнению этой задачи ученых вузов республики, специалистов соответствующих ведомств и независимых экспертов. Окружающая человека природа - это большая часть его жизненной среды, понимаемой в широком смысле. При-



рода и человек связаны многозначными процессами, и их взаимосвязь проявляется как в деградации природы, так и в ее охране. Неблагоприятная окружающая среда не замедлит отрицательно сказаться на восприятии человеком жизни, его социальном комфорте и, как следствие, ростом социальной напряженности в обществе.

Такое понимание взаимосвязи окружающей природной среды и социально-экологического благополучия общества должно стать императивом современного цивилизованного подхода к общественному развитию на макро- и микроуровне и основным принципом формирования экологической политики региона. Концепция и реализация экологической политики требуют изменения в понимании экологических проблем и их социального масштаба. Необходимо понять то, что благополучие в социально-экологическом развитии региона возможно и при постоянном прогрессе технологии, причем без нарушения экологического равновесия.

Однако для установления такого благополучия недостаточно лишь научного знания. Необходимо, чтобы произошли изменения в категориальной системе ценностей таким образом, чтобы природа оценивалась не сама по себе, исходя из ее жизненных функций и разнообразия, но и в соответствии с требованиями социально-экологической стабильности региона. В этом смысле можно говорить о необходимости формирования новой экологической этики как дополнение к универсальным показателям экологического благополучия в целях обеспечения социального комфорта жителей республики.

Одним из приоритетов региональной политики в ЧР должно стать социально-экономическое развитие в условиях обеспечения экологической стабильности. В этой ситуации необходимо сформировать новые представления о путях развития региона, рассматривая его как целостную природно - социально - экономическую систему. Ее развитие находится под воздействием целого ряда факторов и прежде всего определяется направленностью и интенсивностью социальных интересов. Интересен подход С. А. Рафикова, который в докторской диссертации на тему "Стратегия социально-экономического развития региона в условиях экологической домини-

нанты выделяет пять основных видов интересов: экономические, политические, духовные, экологические и этнические. (Рафиков С.А. Стратегия социально-экономического развития региона в условиях экологической доминанты: Автореф. дис. докт. эконом. наук. СПб., 1995. С.11.)

Под экологической обстановкой в регионе, по С.А. Рафинову, следует понимать результат взаимодействия общества, экономики и природной среды, локализованный во времени. Оценка экологической обстановки позволяет определить актуальность экологической проблемы и решить вопрос о целесообразности отнесения данной проблемы к разряду доминирующих для нашего региона.

В целом можно отметить, что в условиях переходной экономики, когда во многих регионах резко обостряются противоречия между обществом и производством, с одной стороны, экологией, с другой, повышается значимость проведения оценки любой территориальной проблемы или проекта, с точки зрения негативных последствий для социальной обстановки.

Необходимый методический прием в данном случае - это оценка варианта проекта с позиций соблюдения интересов различных социальных групп населения на основе соотношения их предельного выигрыша и предельных издержек в результате реализации данного проекта.

Для каждого региона можно выделить наиболее характерные и значимые виды техногенного воздействия. В Чувашской Республике к ним относятся следующие:

- химическая промышленность;
- энергетика;
- машиностроительный комплекс;
- транспорт;
- сельскохозяйственное производство;
- водозабор для производственных и коммунально-бытовых нужд;
- уровень урбанизации;
- рекреация;
- прочие.

Промышленные предприятия и автотранспорт в го-

родах республики ухудшают общую экологическую ситуацию среды обитания населения. На территории Чувашской Республики наиболее крупными промышленными городами являются Чебоксары и Новочебоксарск, где уровень ряда вредных веществ в окружающей среде превышает предельно допустимые концентрации. По критерию кратности превышения заболеваемости детей г. Шумерля, Алатырь и Канаш Чувашской Республики экологическая ситуация в г.Чебоксары должна быть оценена как напряженная, тяготеющая к зоне экологического бедствия. Примерно аналогичная ситуация отмечается и в другом промышленном городе - Новочебоксарске. (См.: Димитриев А.Д. Экология Чувашской Республики. Чебоксары, 1996. С. 166. )

В проводимых в республике исследованиях необходимо оценивать степень влияния каждого техногенного фактора на состояние окружающей среды, в том числе водный и воздушный бассейны, растительный и животный мир, естественный почвенный покров, охраняемые территории. В результате для каждого компонента окружающей среды можно выделить наиболее сильно воздействующие техногенные факторы, а также сформулировать альтернативные варианты их снижения или предотвращения их воздействия.

Ежегодно на территории Чувашской Республики происходит более сотни случаев чрезвычайных ситуаций. В соответствии с критериями оценки чрезвычайных ситуаций среди них есть и аварии федерального уровня. Гибнут десятки человек, сотни госпитализированных и пострадавших граждан. Наносится большой материальный ущерб.

Остановимся на одной из самых крупных ж. д. аварий. 14 мая 1996 г. около поселка-разъезда Мыслец Муромского отделения Горьковской железной дороги на территории Шумерлинского района на скорости 70 км/час произошел сход и возгорание 24 вагонов грузового поезда, в том числе 3 железнодорожных цистерн с фенолом, 13 цистерн с дизельным топливом, 1 вагона с полиэтиленовой крошкой, 1 вагона с металлопрокатом, остальные — пустые. В результате крушения 187 т фенола, около 830 т дизельного топлива и 43 т полиэти-

лена в жидкой форме и в виде продуктов горения попали в окружающую природную среду и загрязнили в районе аварии лесные и сельскохозяйственные угодья, почву, грунты, поверхностные водоемы, подземные воды, донные отложения и атмосферу. Причинен огромный вред окружающей среде и населению поселка. Работы по реабилитации природной среды в районе аварии продолжаются до сих пор. А как последствия этой аварии скажутся на людях - об этом можно только догадываться. Естественно, что такого рода события не могут не оказывать негативного влияния на социальную стабильность как в поселке, так и в республике в целом.

В республике центрами Госсанэпиднадзора проводится начатая ранее работа по социально - гигиеническому мониторингу состояния здоровья и среды обитания населения. На основе данных о состоянии здоровья населения Чувашской Республики была разработана медико-экологическая характеристика Чувашии. Как выявил анализ медико-экологического состояния республики, семь территорий следует отнести к зонам медико-экологического неблагополучия (Канашский, Порецкий, Цивильский, Янтиковский районы, города Алатырь, Новочебоксарск, Чебоксары).

Традиционно пристальное внимание привлекает к себе город Новочебоксарск. Это связано со сложившейся в этом городе сложной экологической обстановкой, обусловленной деятельностью АО "Химпром" и Чебоксарской ГЭС. Невозможно оставаться в стороне от экологических проблем этих предприятий и социально-экологической обстановки в городе.

Следует отметить снижение общей заболеваемости детского населения города. Однако, это снижение не привело к выраженному качественному изменению ситуации. Высок уровень заболеваемости болезнями органов дыхания, эндокринных органов.

Следует отметить тот факт, что в связи с разгосударствлением предприятия, федеральный центр не выделяет средства, предназначенные на реабилитацию и восстановление здоровья работников "Химпрома", получивших производственные заболевания и травмы. Это негативно сказывается на социальной стабильности

в городе и приводит людей к осознанию своей беспомощности и ненужности.

Касаясь ЧГЭС, необходимо осознавать всю сложность и многозначность данного сооружения. ЧГЭС принесла обществу весьма серьезные отрицательные внешние эффекты, которые переносятся на все общество. К наиболее значимым из них относятся:

- затопление земель, около 82,83 тыс.га, в том числе 56 % лес, 42 % -пашни, 2 % - сельскохозяйственные угодья;
- замедление скорости течения воды в 10 раз и, как следствие, замедление процессов самоочищения;
- ухудшение качества воды из-за накопления загрязнений вследствие появления преграды для естественного стока;
- заиление - последствие гиперпродукции биомассы и изменения гидрологических условий - ведет к ухудшению условий судоходства, вторичному загрязнению воды;
- затраты на переселение людей из-за затопления большого количества жилой площади (35 тыс.кв.м.);
- образование мелководий (в соответствии с нормативами на равнинных реках площади с глубиной менее двух метров должны составлять не более 15 - 20 % от всей поверхности воды, а в Чебоксарском водохранилище они составляют 38%);
- эрозия берегов (т.е. затраты на строительство берегоукрепительных сооружений);
- потери архитектурных ценностей вследствие затопления и подтопления территории населенных пунктов;
- ущерб рыбному хозяйству (изменение условий обитания водных животных, их кормовой базы, нарушение миграционных путей, нерестилиц привели к существенному снижению рыбных запасов).

Несомненно, что наряду с отрицательными, имеются и положительные внешние факторы создания и деятельности гидроэлектростанции. Наиболее важные из них:

- выработка 40 % электроэнергии, потребляемой в республике;

- трудоустройство 348 человек;
- строительство жилья в Новочебоксарске на 50 млн. руб.;
- улучшение судоходства в Чебоксарском водохранилище;
- создание запасов воды для мелиоративного земледелия;
- временное увеличение численности некоторых видов рыб;
- условное удешевление электроэнергии;
- обеспечение аварийного резерва энергосистемы;
- транспортное значение: прохождение важной автомагистрали по крыше машинного зала ЧГЭС.

Все эти факторы в комплексе создали в обществе неоднозначную и противоречивую позицию по отношению к ЧГЭС и социальным последствиям ее строительства. Думаю, что еще не один десяток лет пройдет, прежде чем будут окончательно осмыслены результаты ее строительства и выявлены все последствия.

Касаясь административных территорий Чувашской Республики, необходимо отметить те из них, уровень заболеваемости населения в которых снизился настолько, что они перешли из числа неблагополучных по данному показателю территорий в разряд зон с относительно благополучной экологией. Указанные положительные сдвиги произошли в Алатырском районе, Канаше и в Мариинско-Посадском районе. Значительно улучшилась ситуация в Шумерлинском и Ядринском районах.

Таким образом, на территории Чувашской Республики отмечались положительные тенденции к снижению уровня общей заболеваемости населения и улучшению медико-экологической ситуации по данному показателю, что положительно сказалось на социально-экологической стабильности в данных районах. Однако, это не привело к значительному улучшению ситуации в городах, относящихся к северной промышленной зоне, где проживает большая часть населения республики — Чебоксары и Новочебоксарск.

Согласно Государственному докладу о состоянии окружающей природной среды ЧР в 1998 г. необходимо отметить, что загрязнение окружающей среды оста-



ся достаточно высоким. Это обусловлено, в основном, деятельностью предприятий химической, энергетической и машиностроительной промышленности. Немалую лепту в общий объем загрязнения вносит автотранспорт. Высокая плотность населения и перенос загрязняющих веществ из соседних регионов также усугубляют экологическую обстановку в республике.

Несмотря на экономические трудности, правительство Чувашской Республики, предприятия и организации проделали большую работу по решению проблем экологической безопасности и устойчивого экологического развития. Существенным вкладом в решение проблемы экологической реабилитации территории республики явилось выполнение Плана действий Кабинета Министров Чувашской Республики в области охраны окружающей среды и природопользования. Продолжаются работы по реализации природоохранных мероприятий в рамках Государственных программ.

Кроме всего вышечисленного, весомый вклад в устойчивую социально-экологическую стабильность республики внесли заповедник "Присурский", национальный парк "Чёваш вёрман.", природный парк "Заволжье", памятник природы "Каенсар" в Батыревском районе, 3 государственных орнитологических заказника по охране околоводных и водоплавающих птиц и 5 государственных природных заказников по охране степных и остепненных участков, сеть водоохраных полос малых рек.

В республике созданы предпосылки для формирования системы непрерывного экологического образования и воспитания населения. Действует Межведомственная комиссия по экологическому образованию населения.

В целом, состояние окружающей среды, анализ экологической ситуации и реализуемые управленческие решения дают основание считать, что принимаемые меры позволили предотвратить кризисное ухудшение экологического состояния окружающей среды республики и создать предпосылки для его постепенной стабилизации по мере реализации намеченных на 1999-2000 гг. планов и программ.

Именно эти меры, в комплексе, позволяют отнести Чувашскую Республику к числу регионов, где экологическое состояние окружающей природной среды не вызывает социального недовольства.

Деятельность Государственного Совета ЧР, как органа законодательной власти, должна быть направлена на формирование законодательной базы и контролирование ее исполнения.

Перед депутатами Госсовета стоит ряд задач, от выполнения которых зависит улучшение общей социально-экологической обстановки в республике. Недавно Государственный Совет принял закон "О природопользовании в ЧР". Этот закон является основой экологического права в Чувашии.

Депутатами Государственного Совета I созыва был внесен проект Федерального Закона "О социальной защите граждан, занятых на работах с химическим оружием". Данный законопроект был одобрен многими субъектами Федерации и принят Государственной Думой в I чтении. Госсовету необходимо продолжить работу над данным законопроектом и способствовать скорейшему принятию закона Госдумой РФ, чтобы социально защитить данную категорию жителей Чувашии.

Государственному Совету нельзя не учитывать сложную социальную и экологическую обстановку вокруг АО "Химпром". Принято Постановление "О плане мероприятий по социальной и медико-экологической реабилитации территорий и жителей деревень, расположенных в 4-х километровой зоне ОАО "Химпром" на 1998-2001 годы". Госсовету необходимо контролировать выполнение данного Постановления и всячески содействовать его исполнению.

В реализации мероприятий по охране окружающей среды необходимо использовать передовую международную практику, которая выделяет 3 основных пути сокращения вредных выбросов:

- установление норм или стандартов по вредным выбросам;
  - внедрение платы за выбросы;
  - продажа временных разрешений на выбросы.
- Последний способ находит все более широкое при-

менение в мире и заключается в том, что государство определяет объем вредных выбросов, допустимый в данном регионе, и продает его в форме лицензий с аукциона.

Весьма перспективным направлением представляется введение корректирующих налогов на предприятия, загрязняющие окружающую среду, поскольку тот, кто ее загрязняет, и должен оплачивать издержки, а не переносить их на общество. Сложность реализации данного метода на практике заключается в том, что размеры ущерба определяются в ходе юридических, экономических и политических дискуссий весьма приблизительно.

Самое дорогое, что у нас есть - это природа, частью которой мы являемся, и которая, в свою очередь, есть наш родной дом. Необходимо запомнить самое главное: мы без природы - никто. Она дала нам чистую воду, чистый воздух, чистую землю. Она нас кормит, одевает, обувает. И во что сегодня мы превратили этот бесценный дар, страдая от этого всем обществом? Необходимо вникнуть в смысл этих слов, вникнуть в факты, цифры официальных докладов, которые без всяких дополнительных разъяснений красноречиво говорят сами о себе. По выражению английского философа Фрэнсиса Бэкона: "Природу побеждают только повинуюсь ей". С данным высказыванием трудно не согласиться.

Среда, в которой живет человек - это биосфера, но в нее он собственными руками привносит многочисленные противоестественные факторы. Это имеет глубокие последствия для его психики и психологии общества в целом. Еще недавно человек был собеседником и главным толкователем природы. Сейчас природа становится все более искусственной, человек живет в сообществе, окунувшись в свое собственное созидание, в свое дело, которое было его целью, но которое может стать его концом.

Каждому из нас необходимо осознать, что экологический кризис, а вместе с ним и социальный, продолжает углубляться из года в год. И предотвратить их - наша с вами задача.

**И.Я. ТЕНЮШЕВ,**  
член Союза журналистов РФ

## УТРЕННЕЕ ПРИВЕТСТВИЕ

- Добрый день, дорогие односельчане - алманчиковцы! Говорит местное радио.

С таким обращением генерального директора агрофирмы им. Ленина Батыревского района Алексея Григорьевича Хитрова к акционерам начинается любой день - рабочий ли день, выходной или какое-либо празднество. Вначале он от имени дирекции поздравляет тех, кто отмечает свой день рождения. В последнюю неделю он сердечно поздравил с светлейшим днем ангела и с 63-летием Виктора Петровича Еремеева, пенсионера, почти всю жизнь проработавшего конюхом, строителя Юрия Васильевича Иванова с 39-летием, труженицу первой полеводческой бригады Татьяну Васильевну Пахомову.

Поздравление с днем рождения не ограничивается утренним приветствием по местному радио. Отмечающим свой день рождения дирекция выдает определенную сумму денег, а если он к тому же фронтовик - получает и горячительную жидкость, вызывающую яркие воспоминания.

Дальнейшая беседа по местному радио переходит к подведению итогов прошедшего рабочего дня. Идет живой деловой разговор о том, кто и как трудился вчера. Обязательно отмечаются положительные примеры и конечно же негативные явления дня. Затем генеральный директор дает конкретные наряды на сегодняшний день. Так акционеры узнают, кому и чем необходимо заниматься. Суть этих нарядов накануне вечером подробно обсуждена на планерке руководителей подразделений фирмы, поэтому они ясны и целеустремленны.

Когда заговорит местное радио, алманчиковцы придвигаются ближе к приемникам, внимательно выслушивают выступление генерального директора и вскоре приступают к выполнению производственных задач.

Если генеральный директор выехал в командировку или отсутствует в селе по другим причинам, то его обязанности берет на себя исполнительный директор Юрий Николаевич Попов. По местному радио выступают также глава сельской администрации Борис Сергеевич Французов, директор средней школы Вячеслав Вениаминович Волков и другие руководители.

Утренние приветствия и деловой наряд завершаются так:

- Говорим еще раз: доброе утро, алманчиковцы! Успеха вам в благодатных производственных делах! До встречи на рабочих местах!

**А.Г.ХИТРОВ,**

генеральный директор  
агрофирмы и.м. Ленина

## **ГДЕ ОТ ЛЮДЕЙ ПРИРОДЕ ТЕПЛО, ТАМ И ДОБРО**

Не будет ошибки, если скажем: таких трудолюбивых людей, как алманчиковцы, редко где сыщешь. У них издавна болели руки и ноги от натруженных мозолей. Никогда не уставали они от поисков лучшей жизни, от перемен в ведении своего хозяйства. Двенадцать семей этой деревни в 1928 г. ушли с берегов Шихирданки на реку Карла, основали новый поселок Ырлӑх /Благодать/ и колхоз под этим же названием. Счетоводом, бригадиром этого небольшого коллективного хозяйства долго трудился мой отец Григорий Тихонович.

Мне было суждено родиться и провести детские годы именно в этом поселке, расположенном впритык к хвойно-лиственному лесу, на берегу буйной весной реки Карла. С малолетства привыкал к нелегкому крестьянскому труду, но находил время и удить рыбу, и соби-

рать ягоды и грибы, и бегать в Хӕвалӕх /Тальник/, избилующий многими природными богатствами.

Скажу прямо, по душе была мне окружающая природа, чарующе красивая, щедро дарившая свои несметные богатства людям. С болью в сердце я наблюдал, как из-за отсутствия должной заботы соседей высыхают кишмя кишевшие рыбой оба Карасева озера, непродуманно вырубают райски богатый Тальник, оголяя в этом месте берега Карлы.

С тех пор утекло много воды как по Карле, так и Шихирданке. Поселок Ырлӕх вспоминаем теперь лишь добрым словом. Здешний карликовый колхоз объединился с крупным колхозом им. Ленина, и члены первого хозяйства переселились обратно в родную деревню.

С 1988 года в Алманчикове действует и набирает силы агрофирма им. Ленина. Реки текут, жизнь меняется, однако детские впечатления врезались в память незабываемо. Видимо, именно они в первую очередь диктуют мысль о том, что у природы не только надо брать, но и заботиться о ней. Знают все: где от людей природе тепло, там и добро.

Не случайно дирекция агрофирмы разработала план защиты природы и окружающей среды и неуклонно осуществляет ее. Кстати, Комитет охраны окружающей среды Чувашской Республики одобрил наши планы, попытался оказать нам содействие и помощь, правда, незначительную.

Исходящим, вместе с тем основным пунктом плана агрофирмы является ведение сельскохозяйственного производства со строгим соблюдением важных для нас законов экологии. Ведь мы ответственны за все, что нас окружает. Ясно же, выздоровление природы - к благу человека. Для нас дороже родной земли нет. Первейшая задача труженика сельского хозяйства - пусть земля станет лучше, иначе высоких урожаев не видать.

Благодаря добросовестному труду всех тружеников коллектив нашей агрофирмы за последние 10-12 лет не только сохранил прежний уровень производства про-





*Генеральный директор агрофирмы им. Ленина Алексей Григорьевич Хитров.*



*Батаново озеро, созданное руками алманчиковцев.*



*Главная усадьба агрофирмы.*



*Так выглядит улица села.*

дукции полей и ферм, но и увеличил ее почти по всем основным показателям. Последние два года уходящего столетия особенно усердно испытывали нас, селян, отсутствием осадков летом и, наоборот, обилием влаги в период уборки урожая. Разумеется, это не могло сказаться на результатах нашего труда: урожай зерновых, картофеля и овощей получили намного меньше, чем за последние 7 - 8 лет. Что ж поделаешь, на ее Величество Природу нельзя обижаться. Как бы ни было, к ней следует обращаться только на Вы и с должным уважением. Именно при таком отношении к ней упорный труд с применением передовой технологии дает возможность не только сохранить, но и приумножить богатства нашей фирмы, повышать благосостояние ее тружеников.

Ни для кого не секрет, основу жизни и трудовой деятельности любого сельскохозяйственного предприятия составляют весенний и осенний сев, уход за посевами, уборка, зимовка скота, природоохранные мероприятия. Конечно же, все это сопровождается одновременным решением социальных вопросов трудового коллектива.

Успешно трудился коллектив агрофирмы и в 1999 году. Посевные провели в короткие благоприятные агротехнические сроки. Все культуры засеяли семенами высоких репродукций. Ясно одно: никогда не будет худых результатов, когда образцово-высококачественный труд вкладывают в производство заслуженные механизаторы Чувашской Республики А.Ф. Горбунов, А.В. Антипов, аксакалы из отряда механизаторов А.Н. Леонтьев, Н.Л. Петров, Н.А. Чихин, мастера картофелеводства А.М. Ершов, В.А. Марков, А.В. Волков и многие другие. Ясно и другое: труд несомненно станет результативным, когда во главе этого славного отряда сельских тружеников стоят такие специалисты, как главный агроном нашей фирмы Галина Валерьяновна Иванова, выпускница Чувашского сельскохозяйственного института, и Юрий Николаевич Попов, исполнительный директор агрофирмы. Не случайно же при осмотре комиссией районной администра-





*Механизированный парк агрофирмы.*

ции посевам нашей фирмы из года в год присуждаются призовые места, дипломы и денежные премии. В текущем году, например, они удостоились второго места.

При уходе за посевами непревзойденные мастера своего дела механизатор А.Н. Чихин и химик В.Г. Хитров воспринимают каждый участок поля как свой личный, дорогой и руководствуются правилом как бы не повредить родной природе и прекрасным посевам. Честь и хвала им за это!

Экологически чистая продукция - это прежде всего результат труда работников полеводческих бригад, милых наших женщин. Прополку пропашных культур ведут они с утра до вечера. Агрофирма производит только экологически чистый продукт, против болезней и вредителей к помощи гербицидов и ядохимикатов прибегает лишь в исключительных случаях.

К уборке зерновых мы приступили с тщательно подготовленной техникой, с хорошо налаженным сушильно-токовым комплексом для приема, очистки и сушки зерна.

Слава Богу, сушилки не понадобились. В очень короткий срок, к 11 августа, полностью убрали зерновые и засыпали в закрома. Не забывали выдавать натурплату труженикам агрофирмы, служащим и пенсионерам прямо с механизированного тока.

Надо отметить, мы убрали зерновые первыми в республике. В этом сказался ударный труд наших комбайнеров: отца и сына Чихиных, братьев Французовых (глава сельской администрации Б.С. Французов, специально взяв отпуск, пошел помощником комбайнера к брату Александру), Н.Л.Петрова, А.П.Попова, В.А. Пахомова. Прием, очистку и закладку зерна в закрома организовал заведующий током В.В. Дружинин, выпускник Вурнарского совхоза-техникума 1999 г. Отличные специалисты зерноочистительных комплексов Г.В. Прокопьев, В.В. Пахомов, В.А. Чихин прекрасно знали, что служба хранения продукции, возглавляемая выпускником Чебоксарского экономико-технологического колледжа В.И. Хадаровым, некачественную продукцию на хранение не принимает.

Без потерь убрали картофель. Из-за засушливого лета впервые за последние двенадцать лет урожайность его не дотянули до 200 центнеров с гектара. Нынешние покупатели нашего картофеля - десятки регионов России, Грузии и Азербайджана. Уборочному комплексу сахарной свеклы, комбайнерам В.А. Пахомову, А.В. Волкову очень мешали каждодневные дожди. Однако выращенный урожай убрать они сумели.

Впереди шесть - семь долгих месяцев зимовки скота. Как и в предыдущие годы корма для общественного скота заготовили в достаточном количестве. Преодолеть 5000-литровый удой с каждой фуражной коровы, как в 1998 году, не так-то просто. Наши животноводы настроены сохранить достигнутое в прошлом году. К тому же животноводство возглавляют вот уже более шести лет выпускница Чувашского сельскохозяйственного института - главный зоотехник С.В. Волкова, заведующие фермами Н.В. Осипов и Н.А. Никитин, работающие на



*Складские помещения агрофирмы и.м. Ленина.*

этих должностях более десяти лет, фельдшерицы - выпускницы Вурнарского совхоз-техникума Л.В. Шевченко и Э.В. Киргизова.

Средой жизни и источником существования человека является природа, но этот источник не неисчерпаем. Мы пришли к убеждению в необходимости ее рационального использования и охраны. Человек воздействует на природу благодаря своему труду, а труд этот должен быть разумным, направленным не только на использование, но и на воспроизводство и охрану природных ресурсов, на защиту окружающей среды от загрязнения и разрушения. В моем понимании, экологические основы охраны природы заключаются в создании благоприятных условий для развития производства, для жизни людей настоящего времени и будущих поколений. Природу надо использовать и охранять, но охранять так, чтобы она не теряла восстановительной силы.

Основной отраслью сельскохозяйственного производства агрофирмы является земледелие. Законы экологии

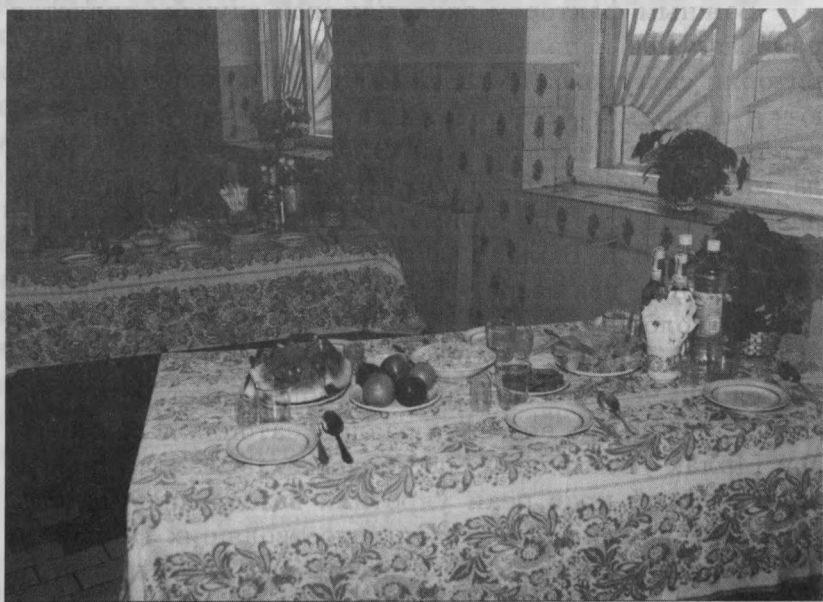


требуют высокой культуры ведения его. Плодородие обрабатываемой земли зависит от этого. Качество почвы от воздействия человека может улучшаться и ухудшаться.

Все это хорошо понимают наши механизаторы. Они своевременно тщательно обрабатывают почву, углубляют пахотный слой. Рациональное использование и охрана земель во многом зависят от их добросовестного труда.

Почва обедняется тем, что урожай вместе с собой уносит из нее минеральные и органические вещества. Следовательно, земледелец обязан восстановить в почве то, что ею теряется. Запасы теряемых веществ мы пополняем внесением удобрений. Агрономическая служба фирмы разработала строгий порядок обогащения почвы органическими и минеральными удобрениями с учетом того, в каких веществах нуждается то или иное поле. Она же добивается последовательности культур в севооборотах.

К ухудшению, деградации почвы ведет эрозия. Сле-



*В общественной столовой агрофирмы.*

довательно, она оказывает совсем нежелательное отрицательное воздействие. Это разрушение и вынос плодородного слоя возделываемой земли водой или ветром. В наших условиях почва страдает не столько от выдувания, сколько от вымывания. Существенный вред приносит именно водная эрозия. В агрофирме им. Ленина предприняты конкретные меры борьбы с этим злом. Во-первых, категорически запрещены распашка и культивация полей вдоль склонов. Пахота разрешается только поперек склонов, иначе происходит постепенный смыв поверхностного слоя почвы тальными водами и дождями. На лишенных гумусового слоя почвах хорошего урожая не видать как своих ушей. Во-вторых, берега рек Шихирданка и Бюле укрепили защитными лесонасаждениями, а на берегах Бюле создали полосу-буфер из многолетних трав. В-третьих, на всех полях осуществляли облесение склонов оврагов и крутых склонов, заравнивание промоин. В-четвертых, произвели древонасаждения вокруг гидротехнических сооружений.

Важным фактором экологической службы является рациональное использование водных ресурсов. На территории сельскохозяйственных угодий агрофирмы имеются водоемы естественные и искусственные. К естественным относятся реки Шихирданка, Бюле и Карла, многочисленные родники. Искусственные созданы человеческими руками. Это две капитальные плотины на Шихирданке и Бюле, два подпорных сооружения на Шихирданке, два озера - Батаново и Лесное, индивидуальные колодцы.

Водоемы и те, и другие нуждаются в проявлении настоящей человеческой заботы. Сущее бедствие приносила река Карла в весенний разлив: затопляла сам поселок Ырлăх /Благодать/, под водой оказывались поля и луга. Буйный нрав реки укротили возведением дамб и земляных валов, устройством водоотводящих каналов и древонасаждениями. Река Шихирданка тоже проявила озорство: начала разрушать старое заброшенное кладбище. Ну нет, сказали мы ей. Взяли да выпрямили ее

русло. Не смей трогать святое место! И построили на этом месте подпорное сооружение, дабы летом иметь полную водой реку.

Водоемы как естественные, так и искусственные, содержат в чистоте. Сделали так, чтобы производственные и бытовые стоки не попадали в воду. Водоемы служат большим подспорьем для использования в производственных целях. Временные переносные запруды дают воду для орошения огорода, сада и полей. Водоемы являются любимым местом отдыха и закаливания. Содержание их в чистоте приносит такую радость: все они кишмя кишат рыбой. Ясно же: охрана водоема от загрязнения, содержание его в чистоте фактически означает защиту обитающих в нем рыб, других водных животных и растительности.

Энтомологический заказник агрофирмы - еще один объект экологической службы. Энтузиасты этого дела поставили перед собой задачу превратить вновь заведенное хозяйство в уголок дикой природы. Здесь все покрыто зеленью, насаждениями кустарников и деревьев разных пород. Все родники на территории заказника - а их здесь много! - расчистили, со временем подвели трубы, обновим срубы. Они, как правило, заботливо охраняются и оберегаются. Из насекомых здесь разводятся трудолюбивые осы - верные друзья огорода и сада. Количество их гнезд прибавляется ежегодно. Ведь они являются не только опылителями плодовых культур, но и защитниками их от вредителей. Прежде всего они уничтожают тля и личинки других вредоносных насекомых. Хочется надеяться: энтомологический заказник в недалеком будущем станет лабораторией научных исследований. Лесник заказника А.А. Каруев дни и ночи проводит там: ухаживает на этой территории за насаждениями, осинными гнездами и, конечно же, охраняет его.

В природе и жизни человека важное значение имеет лес. Он очищает воздух, создает благоприятный климат для сельскохозяйственных культур, препятствует загрязнению вод. Лес является местом обитания диких

животных и птиц. Лес - неоценимое народное богатство. Деревня окружена с двух сторон - с юга и востока - лесом государственного пользования. Агрофирма помогает лесхозу выделением техники и рабочих рук при восстановлении лесных участков и уходе за посадками. Лесопосадки особенно для нас, земледельцев, ценны защитой почвы от эрозии. Из года в год расширяются площади лесопосадок и самой агрофирмы. Проблем по саженцам нет, так как Батыревский лесхоз во главе с Н.И. Глуховым охотно оказывает необходимую помощь.

На охрану природы, благоустройство села агрофирма выделила в 1997 г. 311.099 рублей, в 1998 г. - 303.200 рублей, а в 1999 г. вложила по неполным данным 141.700 руб. Таким образом, за последние 3 года на решение задач природоохраны хозяйство выделило всего 755.799 рублей. Эти средства в основном использованы на устройство плотин, противоэрозийные лесопосадки и благоустройство села. Для претворения в жизнь "Плана основных мероприятий по охране природы и защите окружающей среды на 1999 - 2001 гг., превращения села Алманчиково в экологический поселок" требуется в новых масштабах цен не менее двух млн. рублей.

Хочется нам еще раз подчеркнуть: несомненно, мы должны пользоваться богатствами природы, вместе с тем обязаны и восстанавливать их.

Признаться, хороших планов у нас немало, но не все сразу воплощается в жизнь. Не хватает внимания со стороны властных структур, отсутствует деловое подробное освещение положительного опыта передовых хозяйств по охране природы. Считаем, что издание "Экологического ежегодника Чувашии", задуманное Комитетом защиты окружающей среды ЧР, будет встречено с одобрением.

**И.Я. ТЕНЮШЕВ,***заслуженный работник культуры ЧР*

## **ЭКОЛОГИЯ УСПЕШНЕЙ ТАМ, ГДЕ ЧЕЛОВЕК - НАСТОЯЩИЙ ХОЗЯИН**

Родился А.Г. Хитров в поселке Ырлăх в 1951 г. Окончил Канаашский финансовый техникум, Казанский финансово-экономический институт. Одним словом, пошел по стопам отца Григория Тихоновича Хитрова, долгие годы работавшего счетоводом колхоза. Его сын Алексей Григорьевич тоже несколько лет трудился главным бухгалтером сельского Совета, затем колхоза "Ленинец". В 1987 г. его избрали председателем райплана, заместителем председателя исполкома районного Совета депутатов трудящихся.

По зову родной деревни в 1988 г. он становится генеральным директором алманчиковской агрофирмы им. Ленина. Двенадцатый год прилежно руководит этим сельскохозяйственным предприятием. За эти годы агрофирма, успешно преодолевая трудности рыночной экономики, круто пошла в гору по всем показателям. Когда в 1998 г. в Батыревском районе конкурсная комиссия выбирала "Человека года", из числа семнадцати кандидатов единогласно отобрала генерального директора агрофирмы им. Ленина А.Г. Хитрова. Несомненно, Алексей Григорьевич получил это звание и соответствующий приз по заслугам. 1998 г. ему присвоили почетное звание "Заслуженный работник сельского хозяйства Чувашской Республики".

Рыночная экономика успешней набирает темпы там, где человек - настоящий экономист. Человек-хозяйственник, знающий себе цену. "Такой, как глава агрофирмы имени Ленина Батыревского района А.Г. Хитров, - писала газета "Советская Чувашия" в своей передовице 3 августа 1999 г. - Самостоятельный и своеобразный, сродни знаменитому С.К. Короткову... Что, плохой разве Хитров глава, если он думает не о том, как хлеб нынешний убрать /это вопрос уже решенный/, а как посеять бу-



душей весной, на которую уже сейчас у него запасено горючее, семена и удобрения. А урожай в агрофирме - больше 29 центнеров с гектара, это что, с неба упало? Или то, что Хитров, уезжая на заседание, подписал ведомость на июльский аванс своим работникам?..”

Да, действительно, итоги производственной деятельности агрофирмы радуют душу, вселяют оптимизм. Кстати, и экология успешней там, где человек - настоящий хозяйственник. А ведь без строгого соблюдения законов экологии едва ли добьешься успехов в экономике. “За природу не стараться - без урожая остаться”, - говорят алманчиковцы. “Где от людей природе тепло, там и добро”, - утверждает глава фирмы Алексей Григорьевич. Не зря же агрофирма имеет тщательно разработанный план защиты окружающей природы, главными задачами которого явились возделывание и использование полей по законам экологии, что положительно влияет на их урожайность, создание сплошной зеленой зоны вдоль берегов реки Шихирданки, организация энтомологического заказника, продолжение новых древонасаждений и приумножение леса, защита имеющихся водоемов и создание новых, устройство подпорных плотин и т.д.

Кто живет с думой о будущем, тот постоянно заботится о том, чтобы земля стала лучше. На самом деле дороже родной земли нет. Выздоровление природы - к благу человека. Так думает рачительный хозяйственник Хитров.

Не легка ноша на его плечах, особенно в сложных и трудных условиях рыночной экономики. Генеральному директору остается быть при всех условиях неутомимым вожаком. К этому обязывают его и должность, и призвание. Ведь ему суждено не только правильно и по-хозяйственному ориентироваться в сегодняшней ситуации, но и предвидеть будущее. Постоянно поднимать культуру земледелия в соответствии с программой охраны окружающей природы, добиваться рентабельности общественного животноводства, всемерно развивать подсобные предприятия по переработке

сельскохозяйственной продукции, обеспечить своевременную оплату труда всех членов агрофирмы - вот те краеугольные устои, на которых зиждутся успехи предприятия. Очень важно иметь в кассе столько, сколько необходимо для осуществления повседневной хозяйственной деятельности, удовлетворения нужд тружеников фирмы, а также для выделения на перспективное развитие. Не должны вызывать ужас и налоговые платежи. Одним словом, она не должна сесть в лужу при любых обстоятельствах.

-Хорошо, что слова "нажим", "обязательные поставки" отошли в прошлое с приходом в руководство республики президента Н.В.Федорова. Выгодно - продавай, не выгодно - не поставляй. А наша продукция не залеживается, потому что она экологически чистая, - с гордостью говорит Алексей Григорьевич. В его словах сама истина.

Труженики фирмы отзываются о нем с уважением и почтением.



*Овраги должны стать водоносными - вот к чему стремятся алманчиловцы.*

- Если кто-нибудь может нечаянно и ляпнуть о нем неказистое слово, то такой, несомненно, первоклассный лентяй и пьянчужка. Если и случится такое, то знаем твердо одно: обычно камни кидают в плодоносящее дерево. Однако найти подобных в агрофирме так же трудно, как найти иголку в стог сена, - уверили нас в бухгалтерии агрофирмы.

- Алексей Григорьевич - твердый хозяин своих слов: сказал - обязательно сделает... - единогласно заявили нам в полеводческой бригаде.

- Сам Бог благословил его трудиться во благо односельчан! - однозначно отозвался о генеральном директоре агрофирмы отец Георгий.

Алексей Григорьевич и с виду производит хорошее впечатление: невысокий, коренастый, ладно и плотно скроенный самой матушкой-природой. Такие мужчины обладают полным комплексом физической и умственной полноценности. Скромны и бережливы.

- Сама судьба связала меня со всеми корнями с родным селом. Родился я под звездой Весов. Выбранная мною профессия бухгалтера-экономиста тоже связана с установлением равновесия - баланса расходов и доходов. Во всей своей деятельности руководствуюсь знаком сохранения чести своей звезды, т.е. Весов, продолжения настоящей дружбы с односельчанами и согласованной работы с ними. Моя жизнь насыщена контактами с окружающими людьми, но все они носят деловой характер. Стремлюсь использовать хорошие отношения с людьми для того, чтобы вместе с ними добиваться успехов в деятельности нашей агрофирмы. Настойчиво держусь одного выбранного курса: ни в коем случае не опрокинуть лодку своего предприятия в стремнине тяжелейшей жизни, а вести ее так, чтобы приплыть к новым успехам, - открывает тайники своей души Алексей Григорьевич.

Не покладая рук приходится трудиться руководителю. Ведь нельзя отставать от жизни, успевать надо везде и всюду. Заехал лоботряс на только что уложенный, не засохший асфальт - ездай немедленно туда! С

лесосеки дошли слухи о недобросовестности лесорубов - хотя и неверные - все равно проверяй! Как исполняются наряды - контролируй ежедневно. Опытный специалист и новатор, неоспоримый знаток сельскохозяйственного производства, человек с широким кругозором А.Г. Хитров шагает в ногу с жизнью, все время заглядывая вперед.

Уважаемый Алексей Григорьевич! От души желаем Вам здоровья, благополучия, творческих успехов в дальнейшей трудовой и общественной деятельности.

**Г.В.ИВАНОВА,**

*главный агроном агрофирмы*

## **ЗА ПРИРОДУ НЕ СТАРАТЬСЯ - БЕЗ УРОЖАЯ ОСТАТЬСЯ**

Много веков назад человек овладел земледелием. И с тех пор безотказно кормит щедрая матушка-земля людей. Однако ни в прошлом, ни в настоящем никому еще богатый урожай так просто не давался. Для этого земледельцам всегда приходилось приложить максимум усилий: вспахать по-хорошему поля, внести удобрения, бороться с сорняками и вредителями, противостоять эрозии - всего даже и не перечислишь. Важно то, что, помогая таким образом природе, мы прежде всего помогаем сами себе. Защищая почву от эрозии, например, человек старается уменьшить смыв плодородного слоя, а борясь с сорняками, вредителями и болезнями - сохраняет урожай. Главное - не переусердствовать в этой помощи и не навредить тем самым окружающей среде. В нашей агрофирме им. Ленина об этом заботятся прежде всего.

Поскольку обрабатываемые земли - результат не только сложных естественных процессов, но и много-



*Главный агроном агрофирмы  
Галина Валерьяновна Иванова.*

векового труда людей, поэтому вполне естественно, что деятельность человека не всегда положительно влияет на качество почвы. Главная проблема - это, конечно, эрозия почвы. Не обошла она стороной и наше хозяйство. Чтобы бороться с нею, специалистами агрофирмы еще в начале девяностых годов был разработан комплекс мероприятий по защите почвы от эрозии. Они направлены на рациональное использование, восстановление и охрану природных ресурсов. Согласно этому комплексу ежегодно проводится противоэрозийная работа. Сюда входят и агротехнические, и лесомелиоративные мероприятия, и использование гидротехнических сооружений. На пашне применяются агротехнические приемы: вспашка поперек склона, для увеличения влагоемкости через 3-4 года - глубокая вспашка / 30-35 см / обычно с внесением органических удобрений. С целью исключения эрозии при вспашке рабочие загоны располагаем так, чтобы на более кру-



тых частях склонов при движении пахотных агрегатов уклон находился слева, а на менее крутых частях - справа.

Предпосевная обработка культиваторами осуществляется поперек или диагонально линии осенней обработки, но при крутизне склонов пять градусов и выше культивируем в направлении перпендикулярном уклону. Посевные работы также выполняем поперек склона.

Участки, которые граничат с оврагами или рекой Бюле, засеяны многолетними травами, устойчивыми к вымерзанию и смыву. Для этого используется многокомпонентная травяная смесь, состоящая из овсяницы луговой, люцерны посевной и костра безостого. Эти своеобразные кулисы сохраняются в течение 6-8 лет. На средне-смытистых склонах, крутизной 2-5 градусов, применяем полосное земледелие, вводя севообороты. Полосное земледелие практически обеспечивает полное прекращение смыва почвы.

Одной из наиболее действенных противозрозийных мер также являются защитные лесонасаждения. Мели-



*Лесной массив агрофирмы.*

оративное значение защитных лесонасаждений многообразно: они способствуют равномерному распределению снега, уменьшают испаряемость, то есть меняют весь микроклимат приземного слоя воздуха в сторону улучшения условий роста и развития растений, повышения урожайности сельскохозяйственных культур. В оврагах и на других неудобных землях мы регулярно проводим посадку саженцев ив, берез, тополей и других деревьев.

Агротехнические и лесотехнические мероприятия являются мощными средствами предупреждения эрозии почвы и борьбы с ней. Однако агротехнические приемы эффективны только на склонах крутизной 4-5 градусов, а действие лесомелиоративных мероприятий проявляется обычно через 10-12 лет. Поэтому на крутых склонах, в оврагах и балках для регулирования поверхностного стока и прекращения эрозии почвы приходится использовать гидротехнические приемы. Для перехвата и отвода поверхностного стока от оврагов и от дорог мы используем водоотводящие и водонаправляющие валы-каналы. Отводимые воды направляются в задернованные балки, ложбины. Борьба с эрозией также помогает сооружение фашинных запрудов и устройство быстротоков.

На пастбищах кроме щелевания и подсева многолетних трав применяется еще одна противозерозийная мера - это нормированный выпас скота. В основном, животные пасутся по оврагам, а также на лугах и пастбищах, подверженных водной эрозии. Трава вытаптывается и смыв почвы увеличивается. Поэтому скот начинаем выгонять после того, как трава отрастет и когда полностью прекратится оттаивание снега.

При борьбе с эрозией немаловажным является и регулирование уровня воды в водоемах. Для этого на реках Бюле и Шихирданка построены плотины. В целом же, за 1998 год в нашей агрофирме для защиты почвы от водной эрозии были проведены следующие мероприятия:

№№ ПП	Название мероприятий	Ед измерения	Предусмотрено проектом внутривхоз. землеустройства	Фактически выполнено
1	Агротехнические противоэрозионные мероприятия на пашне: - вспашка поперек склона, контурная вспашка по горизонтали, почвозащитный севооборот с подсевом многолетних трав, углубление пахотного слоя для увеличения влагоемкости	га	80	80
2	Агротехнические противоэрозионные мероприятия на сенокосах и пастбищах: - щелевание, подсев многолетних трав для создания ложного дерна, уход за травостоем	га	12	12
3	Защитные лесонасаждения по оврагам и другим неудобным землям	га	7	7
4	Уход за ранее посаженными лесонасаждениями	га	112	112
5	Выполнение противоэрозионных гидротехнических сооружений: - фашинные заруды - подпирные сооружения - устройство быстротокос	шт. шт. шт.	480 3 1500	480 3 1500
6	Закрепление оврагов	шт.	4	4

Однако человек, помогая природе, не только борется с эрозией почвы. Немало хлопот доставляют вредители, сорняки, болезни. А поскольку в настоящее время без использования химических средств защиты обойтись невозможно, то мы стараемся их использовать минимально, чтобы не причинить вреда окружающей среде. В последнее время для борьбы с вредителями все чаще появляются биологические препараты, которые нами также используются - ризоплан, гумарез. Сражаться же с сорняками, где это возможно, стараемся вручную. Например, на кормовых культурах.

И последнее, о чем бы хотелось упомянуть, - об удобрениях. Ведь вместе с урожаем человек изымает из почвы минеральные и органические вещества, тем самым обедняя ее. Поэтому необходимо постоянно пополнять запасы этих веществ в почве внесением удобрений. Это мы также осуществляем, стараясь использовать как можно меньше химических и побольше органических

ких удобрений.

Да, за миллионы лет своего развития люди многого достигли, и искусство земледелия не является исключением.

Специалисты утверждают, что большинство современных возделываемых почв следует считать искусственными, созданными при участии человека. Как он это делает, говорилось выше. Остается лишь надеяться, что благотворное влияние человека всегда будет приносить больше плодов, нежели его отрицательное воздействие.

**А.И.ТЕНИУШЕВ,**

*начальник отдела Госкомэкологии ЧР*

**Елена СЕМЕНОВА,**

*студентка факультета журналистики ЧГУ*

## **У АГРОФИРМЫ СВОЙ ЭНТОМОЛОГИЧЕСКИЙ ЗАКАЗНИК**

Законы экологии диктуют людям, что необходимо коренным образом менять отношение к природе. Природа - не храм, а мастерская, и человек в ней работник. Алманчиловцы ни на миг не забывают об этом. В чьей светлой голове родилась мысль создать свой собственный энтомологический заказник, трудно однозначно определить, но организатором его стал Леонид Федорович Васькин, а продолжать доброе дело приходится Петру Сергеевичу Никитину.

Как сказано в словарях, энтомология имеет дело прежде всего с насекомыми. Первоначально Леонид Федорович задался целью в энтомологическом заказнике создать условия для разведения осиных гнезд. Осы, как и пчелы, являются первоклассными опылителями овощных и садовых культур. Они трудолюбиво переносят пыльцу с тычинок на рыльце пестика или на семя-



Александр Иванович  
Тенюшев.



Елена Семенова.

почку, где происходит оплодотворение. А тут сад и огород рядом: на левом берегу реки - сад, на правом - огород.

- Осы - это собратья пчел. И, конечно, жалят, если потревожить их, - улыбается Петр Сергеевич.

- Для чего же разводятся осы в энтомологическом заказнике? - спрашиваем у него. - Какую же экологическую службу они несут?

- Оса - весьма симпатичное насекомое. Она настоящая защитница сада, почти всех плодовых деревьев, - охотно рассказывает нам Петр Сергеевич. - Основной пищей ос являются мухи и листоблошки, их выделения - сладкая падь. Тля обычно селится на листьях плодовых деревьев - яблони, сливы, вишни. Она, окаянная, сосет соки с листьев, тем самым наносит ущерб урожаю. Таких вредителей уничтожает оса. Ей в этом помогают птицы... Наш заказник прежде всего разводит и защищает полезных насекомых. Откуда идет и его название. Энтомозы - с греческого - это насекомые...



Жизнь подсказала расширить назначение заказника: необходимо превратить его территорию в "дикую природу". Естественно, заказник следует переименовать, но алманчиковцам дорого первоначальное название. Да и пусть будет так.

Надо признать, очень удачно выбрано место для заказника. Оно находится на правом берегу реки Шихирданка. Здесь с юга плещется довольно глубокое Батаново озеро, с севера примыкает плодовый сад агрофирмы, где бьет 14 родников с изумрудно чистой студеной водой. Они очищены от ила, к многим из них подведены трубы, и их водой охотно пользуются все работники заказника, овощеводы и садоводы.

Важно подчеркнуть: заказник заложен в соответствии с генеральной природозащитной программой агрофирмы, предусматривающей создание сплошной зеленой зоны вдоль берегов Шихирданки. Составными частями этой зоны явились сам заказник, сад и огород, Народный парк культуры и отдыха, другие древонасаждения. По программе осуществлены выпрямление русла речки у подножия старого кладбища, создание подпорных плотин на Шихирданке, укрепление берегов речки во избежание сползания их и т.д.

Энтомологический заказник агрофирмы был задуман и заложен в 1998 г. Семь человек трудятся в коллективе этого предприятия. Их задача - создать необходимые условия для существования диких животных, прорастания многих видов растений. Заказник занимает всего 37 га земли. Здесь высажено более 10 тысяч корней разных деревьев и кустарников, в том числе черемуха, рябина, береза. В текущем году вновь посадили 2.814 корней сосны, 400 корней березы и пихты. Облесение заказника будет продолжаться. Собираются посадить еще черемуху, липу, осину, акацию. Для этого создан питомник саженцев. На территории заказника свободно прижились барсуки, ежи и другие животные. Осиных гнезд было только пять, теперь их довели до двадцати. Воды Шихирданки стали богаты рыбой.

- А ведь здесь кроме скудных полезационных лес-



*Вывеска при входе в энтомологический заказник.*



*Общий вид энтомологического заказника агрофирмы им. Ленина.*





*В энтомологическом заказнике ставят осиные гнезда.*



*Каждый родник на строгом учете.*



*Дом для работников энтомологического заказника, выстроенный вновь агрофирмой.*

ных полос и не было ничего, – охотно рассказывает нам П.С.Никитин. – Все изменилось с созданием энтомологической заказника. Побережье Шихирданки стало особо охраняемой природной тер-



Лесник  
энтомологического  
заказника А.А.Каруев.

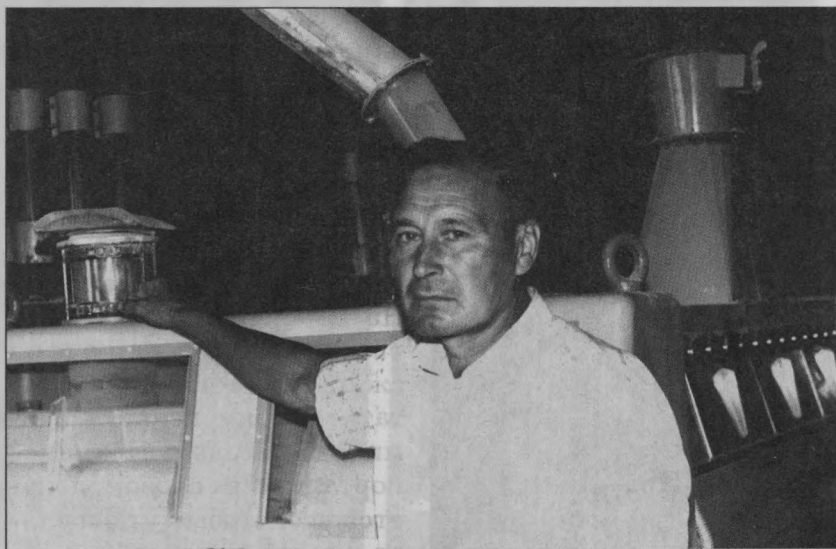
риторией. Здесь строго запрещены распашка земель, сенокосение, пастьба скота. Рубка деревьев и кустарников не допускается. На территории заказника также не разрешается сжигание растительных остатков, применение ядохимикатов, езда автотранспорта. Одним словом, делается все, чтобы тут загуляла “дикая природа”...

Петр Сергеевич имеет специальное образование и многолетний опыт работы по своей профессии. Трудился он и звеньевым, и бригадиром, и агрономом. Сподручно ему и овладение таинствами “дикой

природы”.

Истинное наслаждение приносит алманчиковцам работа в саду в любое время года. Весной радует садовая аромат ярко цветущих плодовых деревьев и кустарников, летом – сочная зелень и созревающие плоды, осенью – наливающиеся соком румяные яблоки, зимой – бодрящий свежий воздух и рыхлый ковер белого снега. Все это в сочетании с постоянным потреблением экологически чистой витаминной продукции является источником хорошего настроения и крепкого здоровья.

В последние годы повсеместно быстрыми темпами развивается садоводство. При этом под сады и ягодники чаще всего выделяются участки с неплодородной почвой. Чтобы вырастить на таких землях здоровые пло-



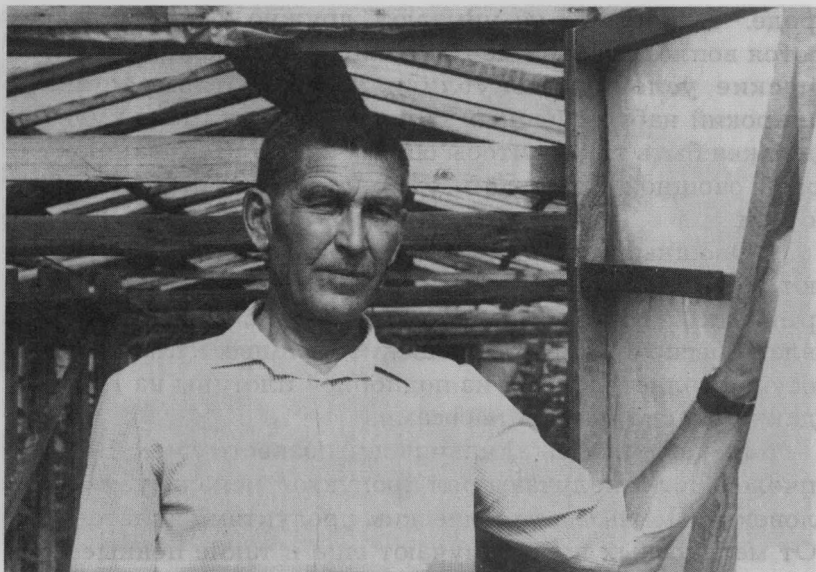
*Инициатор создания энтомологического заказника  
Леонид Федорович Васюкин.*

вые деревья и ягодные кустарники и ежегодно получать высокие урожаи, необходимы не только кропотливый труд, но и знания технологии выращивания этих культур.

Плодоваягодный сад агрофирмы им.Ленина расположен на правом берегу реки Шихирданка. Сад занимает площадь в 8 га. Здесь растут 475 яблонь и плодоваягодные кустарники. Уход за молодым садом должен обеспечить создание здоровой прочной кроны и раннее вступление в плодоношение. Основной задачей садоводческой бригады является повышение урожаев, качества валовых сборов плодов. Это позволит улучшить питание, уменьшить дефицит витамина, создаст базу для переработки за счет развития плововодства и яговодства.

Успешно работает в фирме и овошеводческая бригада. Коллектив ее из 20 человек не покладая рук трудится, чтобы огород в 10 га каждый год приносил обильные урожаи. Здесь на 0,5 га выращивают помидоры сортов "Ранний", "Белый налив", лук репчатый на





*Бригадир-агроном  
Петр Сергеевич Никитин в энтомологическом  
заказнике.*

0,5 га, красную свеклу на 2 га, морковь “Нантская” на 2 га, капусту сортов “Июньская ранняя”, “Слава”, “Надежда”, “Московская поздняя”, “Лангодейкер”, “Крюмон” на 5 га и огурцы сортов “Родничок”, “Вирента”, “ТСХА”. А в следующем году на территории огорода собираются посадить 1 га земляники. Ответственные за это - главный агроном фирмы Г.В.Иванова и бригадир П.С.Никитин.

Реализация готовой продукции не очень волнует акционеров. Сначала по низким ценам продают продукцию жителям деревни, остальное отпускают в столовые и рестораны. Даже из соседних районов и республик приезжают за экологически чистой продукцией. В 1997 году овощи были проданы на сумму 171 млн. руб., а в 1998 г. - на 189 млн. руб. Сумма с каждым годом увеличивается.

С первыми лучами солнца начинается работа в ого-

роде. Акционеры не унывают, дружно и весело стараются воплотить свои мечты в жизнь. Природно-климатические условия республики позволяют выращивать широкий набор овощных культур. Ассортимент культур должен быть таким, чтобы обеспечивать реализацию свежей овощной продукции с ранней весны и до поздней осени.

Овощные культуры в большинстве своем формируют высокий и качественный урожай только на окультуренных, плодородных почвах с достаточной влагообеспеченностью. Орошение овощных культур здесь осуществляется водой из подпорной плотины на Шихирданке специальными насосами.

Не поленились алманчиковцы завести пчел. Ведь от пчеловодства получают ряд продуктов, используемых человеком. Ценным и диетическим продуктом является мед. От медоносных пчел получают еще и такие ценные продукты, как маточное молочко, пчелиный яд, прополис, применяемые в медицине. Один перечень продуктов, используемых человеком, показывает, насколько полезно пчеловодство.

Широко используя пчел для опыления энтомофильных сельскохозяйственных культур, можно значительно повысить их урожайность и одновременно увеличить производство меда. В результате опыления насекомыми сельскохозяйственных культур не только повышается их урожайность, но и улучшаются посевные качества семян, товарные качества плодов и овощей.

Пчеловодство - новая отрасль производства в агрофирме. На пасеке пока всего 16 ульев. За ними присматривает пчеловод Раиса Георгиевна Никитина. "Количество пчелосемей несомненно будет увеличено в несколько раз, - говорит она. - Пчел надо ценить именно за трудолюбие. Их работа зависит от погоды. Нужно создавать условия для нелегкой работы пчел, например, увеличить площади под растениями, дающими мед.

Каждый день трудятся алманчиковцы с утра до вечера в саду, в огороде, в поле. Ведь впустую потраченное время трудно, даже невозможно вернуть.



Овощеводы у теплицы.



Овощеводы агрофирмы за работой

В конце статьи считаем необходимым снова вернуться к проблемам энтомологического заказника. Всеми делами здесь ведает лишь одна агрофирма им. Ленина, она же и финансирует его деятельность. Недавно здесь построили дом для работников заказника. Ведь тут можно вести и эффективные научные работы, а это потребует прикрепления специалистов, строительства помещений для лаборатории, приобретения оргтехники.

В прошлом в стране ставилась задача покорять природу, брать у нее все, что она может давать. Но мы все ныне понимаем, что человек всего лишь часть природы и жизнь его непосредственно связана с нею. Энтомологический заказник агрофирмы - это чудесный уголок дикой природы. Создание такого заказника - важное дело, заслуживающее внимания Государственного Комитета Чувашской Республики по охране природы. Несомненно, будет вполне справедливо, если этот энтомологический заказник профинансировать за счет средств экологического фонда ЧР.

**С.В.ВОЛКОВА,**

*главный зоотехник агрофирмы*

## **ЭКОЛОГИЧЕСКИЕ ТРЕБОВАНИЯ СОБЛЮДАЮТСЯ И ЖИВОТНОВОДАМИ**

Чистота красоту понесла на высоту. Пословица эта относится и к животноводческим фермам. Конечно, животноводческий комплекс "Березка" - не какой-нибудь санаторий-профилакторий, а всего лишь МТФ и СТФ - молочно-товарная и свиноводческая фермы. Кто бы к нам не приходил, всех поражает здешняя чистота.

В пастбищное время работницы принимаются за чистку помещения сразу же, как только пастухи выгоняют скот в поле или на луга. И, естественно, с завер-



Светлана Валерьяновна Волкова, главный зоотехник агрофирмы.

шением этой каждодневной уборки внутри фермы практически никого не видно. Пустоту заполняют лишь оставшиеся по разным причинам несколько коров, которые, как бы о чем-то думая, что-то молча непрерывно жуют. И было бы совсем тихо, если б не доносились то отдаленный звонкий смех доярок, то жалобное мычание малых телят, которые лежат в своих клетках, то монотонный гул сепараторского отделения.

У нас здесь имеется несколько отделений. Ро-



На пасеке агрофирмы.



дильное и телятник, где находятся телята самых разных возрастов. Все отделения стремимся содержать в чистоте. В откормочном отделе пока идет ремонт, и бычки отдыхают в загоне. Отдельно от всех - дойные коровы. Их 155 голов.

В сепараторском сами доярки делают сливки и отправляют их в Батыревский маслозавод, где эта продукция всегда в почете. Молоко из "Березки" считается самым лучшим и по жирности, и по качеству.

- У нас, как и в других подразделениях агрофирмы, многое зависит от сплоченности коллектива. Наша команда отличается своей спаянностью и дружбой, - говорит заведующий МТФ Н.В.Осипов. - Сладкая работа дает высокие результаты.

Так думает не только Николай Васильевич. Напротив коровника находится "Дом животноводов", где у входа, как бы в подтверждение этих слов, красуется большая вывеска: "Решением совета РАПО и президиума райкома профсоюза работников агропромышленного комплекса коллективу МТФ "Березка" колхоза им. Ленина присуждено звание "Коллектив высокой культуры и образцового производственного быта Батыревского района".

Николай Васильевич свой коллектив знает как свои пять пальцев. И это неудивительно, ведь на ферму он пришел сразу после восьмого класса. С этого времени и начался его подъем по служебной лесенке. За 20 лет работы прошел все ступени служебной лестницы. А последние 10 лет он возглавляет эту ферму.

Такой же стаж работы в "Березке" и у другого Николая (Н.А.Никитина), который появился на животноводческой ферме тоже после окончания восьмого класса. И (какое совпадение!) также заслужил место заведующего. Он ведает свиноводческой, овцеводской и коневодческой фермами.

На свинотоварной ферме 728 голов свиней. Все они распределены по отделам: откормочный, свиноматки, отъемочный и подсос.

- Ничем опасным наши свиньи не болеют и, наде-

юсь, не будут болеть, - говорит Николай Александрович, глядя на мирно пасущихся около речки нескольких хрюшек.

На пастбище выводят не всех свиней. Самые маленькие поросята остаются со свиноматкой в своих клетках. А некоторая часть с веселым визгом и довольным хрюканьем "наслаждаются" в лужах вблизи фермы, окунувшись в грязь по самые ушки.

Овцы пасутся в лесу, чуть поодаль от реки.

- Мы стараемся, чтобы наши питомцы не болели. И строго следим за чистотой в помещениях. Ежегодно отбеливаем стены всех ферм. В конце каждого месяца проводим дезинфекцию. А раз в год это делается специалистами из района. И мы не боимся за то, что животные подхватят какие-либо инфекционные заболевания. Вовремя ведется дератизация. И сейчас грызунов, которые являются распространителями всевозможных заболеваний, почти нет. Не забываем и



*У входа в профилакторий животноводческого комплекса "Березка".*

про борьбу с различными насекомыми, - рассказывает заведующий фермой.

На ферме каждый на совесть выполняет свои обязанности и все отлично знают, что и как надо делать. Но еще никому не помешала учеба, проводимая здесь же, на своей территории. Эта учеба помогает молодым работникам освоить все азы животноводческого дела, а более опытным кадрам - освежить свою память, уточнить знания. Плюс ко всему важно и получение определенной классности - первой или второй. К тому же скотники, работники ферм не платят за обучение, а наоборот, увеличивается оплата труда работников первого класса на 10 процентов, работников второго класса - на 20 процентов. Ведется учеба специалистами, имеющими высшее образование.

- Кроме чистоты в помещениях необходимо следить и за чистотой вокруг зданий, - продолжает Н.А. Никитин начатый разговор о профилактике. - Взять хотя бы навоз: сколько проблем он обычно доставляет. Мы стараемся не держать его возле фермы, а при помощи транспортеров и телег сразу вывозим в поле. Жижесборники - специальные большие ямы недалеко от фермы - тоже имеются. За чистотой, за общим порядком и за тем, чтобы не разводилась лишняя грязь, у нас следят двое ветеринаров: Людмила Васильевна Шевченко и Эльвира Васильевна Киргизова.

На этой должности за несколько лет проработало немало людей, их состав постоянно менялся. И только Людмила Васильевна работает уже 20 лет и считается одним из лучших специалистов фермы.

Большой и труднорешаемой проблемой во многих животноводческих фермах является устройство скотомогильников. У кого-то это обыкновенная яма, у кого-то огромная куча с определенным зловонием в каком-нибудь овраге или же посередине поля. Но в агрофирме и эту проблему с блеском преодолели. Скотомогильник расположен далеко от фермы и от села - в лесу на горке. Эта горка обнесена ровненькой решеткой. А специальная дорожка от калитки ведет к центру мо-

гильника, где из бетона сооружено нечто вроде погребка. Только этот “погреб” чуть побольше размерами. И если какой-нибудь случайный, не знающий эти места путник взбредет сюда, даже в голову ему не придет, что он идет мимо скотомогильника. А главное – все чисто. Место это никому не мешает. И все правильно!

На этой ферме не только скотомогильник устроен “так, как надо”, но и все остальное: и молоко “то, что надо”, самое лучшее, и помещения.

- У нас и люди самые-самые, - смеется заведующий фермой. - Многие наши работники не раз получали звание “лучшего”. Например, лучшей дояркой района 1998 года стала доярка этой фермы Нина Петровна Чихина, которую наградили памятным призом – цветным телевизором. А в этом году передовик МТФ Л.Г.Мышова. На вопрос: “А много ль корова дает молока?”, Луиза Геннадьевна может смело ответить: “Не выдоишь за день – устанет рука!” Надой молока от одной коровы составляет свыше 20 литров в день. Другая доярка Г.А.Французова тоже выдаивает около двадцати литров. За год у них получается по 4000-5000 литров. Кстати, Галине Аркадьевне недавно присвоили почетное звание “Заслуженный работник сельского хозяйства Чувашской Республики”.

На ежегодных конкурсах, проводимых по району, принимает участие Людмила Федоровна Стихова, единственный техник-осеменатор с высшим образованием. Возможно, отличное знание своего ремесла и помогло ей стать первой в районе и третьей – по республике в 1998 году.

По свиноводству по итогам зимовки первой стала Г.А.Краснова, а по коневодству – В.А.Михеев. Среднесуточный привес их питомцев составляет соответственно более 400 и около 800 граммов.

Заведующий МТФ Николай Васильевич Осипов в 1997 году тоже получил звание лучшего. И сейчас он может по праву гордиться своей “алой лентой”.

При присвоении звания “лучшего” большое значение имеет не только количество, но и качество. Труд-

но, а точнее невозможно, стать самым первым, если животные будут неухоженными, больными, если они живут в грязных, разваливающихся зданиях. А у алманчиковцев все, как и должно быть, потому у них так много самых-самых, лучших и первых...

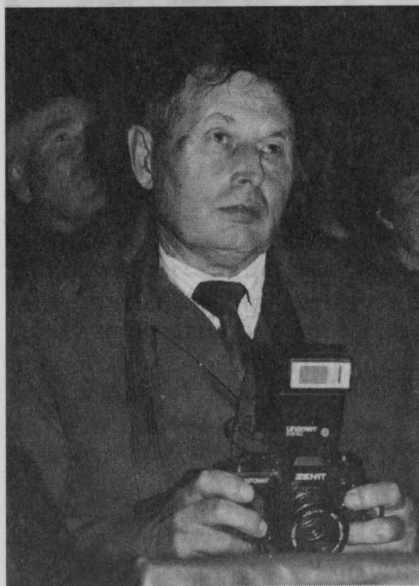
Цех-профилакторий пользуется успехом не только у животноводов агрофирмы, но и популярен вообще в районе. Слава про него дошла аж до Татарстана. Оттуда были гости, которые специально приезжали, чтобы посмотреть на это чудо среди ферм. И еще никто из гостей не давал отрицательную оценку. Придя сюда никто, кем бы он ни был, не уйдет, не получив заряд бодрости, прилив здоровья и большую порцию хорошего настроения. Наверное, многие согласятся с тем, что и с этой стороны алманчиковцы отнюдь не последние, а опять-таки самые-самые. Так и хочется им крикнуть: "Так держать высоту!" А что помогло им подняться столь высоко? Чистота и порядок. Ведь, если подумать, не будь кругом чисто, аккуратно, без грязи - разве можно было бы построить рядом с фермой здание, прославившее их? Нет. Вот и получается, что чистота красоту подняла на высоту.



**В.И.ВАСИЛЬЕВ,***краевед из села Алманчиково*

## БЕЗ ВОДЫ - НИ ТУДА, НИ СЮДА

Вода - основа жизни человека. Потребность человека в воде самая разнообразная. В условиях агрофирмы им.Ленина она нужна для орошения полей, полива огорода, сада и зеленых насаждений, производства и переработки сельскохозяйственной продукции, разведения рыбы. Без воды невозможно содержать в чистоте подразделения сельскохозяйственного производства, улицы села, учреждения культуры и торговые точки. При уборке помещений без нее не обойтись. Противопожарные меры также нуждаются в воде.



*Известный краевед села  
Василий Иванович Васильев.*

Самое важное и первостепенное - вода необходима каждому живому организму. Она необходима для удовлетворения физиологической

потребности человека, для гигиены тела, стирки белья и других бесчисленных нужд его.

В территориальных владениях агрофирмы имеются водоемы естественные и искусственные. Вначале вкратце остановимся на водоемах естественных. Через земельные угодия села Алманчиково протекают реки Шихирданка, Карла и Бюле.

Для алманчиковцев наибольшее значение имеет Шихирданка. Она начинается с территории села Ши-



*На реке Шихирданке.*

хирданы Батыревскою района. Имеет протяженность около 20 км и втекает в реку Карла. На ее правом берегу расположены населенные пункты: д.Кзыл Камыш, с.Сугуты, с.Татарские Сугуты, а на левом берегу ниже всех по течению - с.Алманчиково. Питают реку мелкие притоки, идущие справа, со стороны леса, слева с полей сельскохозяйственных предприятий и многочисленные ключи, находящиеся у берегов реки.

Шихирданка буйна весной, выходит из берегов, сносит деревянные мосты. В семидесятые годы через Шихирданку построили железобетонные мосты в селах Сугуты и Алманчиково. Напротив Алманчикова на правом берегу реки расположены луга, а чуть подальше - хвойный и смешанный леса. На лугах пасутся стада домашних животных населения. Вода в реке используется для поила.

Река "Бюле" (по-чувашски - Пӱле) протекает на расстоянии трех километров севернее села. Начинается на границе земельных угодий сел Алманчиково и Татарские Сугуты. Бюле протекает мимо деревни Кзыл-

Чишма, обходит Алманчиково с северо-востока и впадает в Карлу. Бюле является границей между землями агрофирмы им.Ленина и колхоза "Ленинец". Через реку построена плотина, по которой проходит автодорога республиканского значения Батырево - Яманчурино. Эта плотина образует самый крупный водоем на территории нашей агрофирмы. Вода используется для орошения полей сельскохозяйственных предприятий - агрофирмы им.Ленина и колхоза "Ленинец". Для жителей близлежащих деревень является любимым местом рыбалки, отдыха.

Самой многоводной рекой, протекающей по алманчиковской территории, является река Карла. Она отделяет земли агрофирмы им. Ленина от земель колхоза "Искра" Шемуршинского района и деревни Сорок-Сайдак Буинского района Республики Татарстан. Она начинается в лесах в юго-западной части Батыревского района, протекает по территориям Батыревского, Шемуршинского районов и через Буинский район, впадает в Свягу. Река протекает по лесам, по песчаным мес-



Вольготно гусям на плотине.

там. Поэтому вода в ней всегда чистая, прозрачная и прохладная.

Не мешает вспомнить далекое прошлое. В годы образования автономных республик граница между землями села Алманчиково и деревни Сорок-Сайдак проходила по реке Карла. Однако со временем Карла изменила свое русло - стала протекать южнее. Старое русло вначале представляло стоячий водоем с богатой растительностью по берегам. Здесь обильно росли черемуха, калина, рябина, разросся хмель. В воде было много рыбы, особенно карасей. Поэтому этот водоем называли "Карас кулли" (Карасево озеро). Этот райский островок с богатой растительностью и чудесным водоемом входил во владения соседней деревни. Очень жаль: от него остались лишь добрые воспоминания. Водоем высох, растительность зачахла. Так меняется ландшафт, если человек не вмешивается.

Водоемы искусственные создаются усилиями сельчан, членов агрофирмы. Надо же увеличить число водоемов! К ним относится "Батан кулли" (Батаково озеро). История создания этого озера такова. Со стороны леса в Шихирданку втекает безымянный приток. Летом длина его всего около полукилометра. Весной по нему течет талая вода из леса. До Великой Отечественной войны на притоке по дороге в Татарские Сугуты был проложен деревянный мостик. После войны, конкретнее - в 1948 г., колхозники на месте мостика приток запрудили, вырыли котлован, и там образовалось довольно глубокое озеро. Бригадиром строительной бригады тогда был Николай Никифорович Батанов. По его фамилии называется озеро и поныне. Здесь разводится рыба. Рыбаков-любителей на озере видишь и летом, и зимой.

При въезде в лесной квартал южного обхода в окружении сосен и буйной растительности возник еще один водоем - Лесное озеро (Върман кулли) - тоже не без приложения человеческих рук. Это живописное озеро облюбовали многочисленные водоплавающие птицы, а люди - и стар, и млад - купаются здесь все лето. Вода чистая, дно песчаное.

Шихирданка немноговодна, особенно в засушливые годы. Так в 1972 г. река полностью высохла даже в своем нижнем течении. Чтобы помочь реке, алманчиковцы построили капитальную земляную плотину с железобетонными водостоками. Получился большой водоем, где теперь стало много разной рыбы.

На берегах Шихирданки алманчиковцы с давних пор выращивали овощи. Плодородная земля, близость воды, достаток солнечного света создают благоприятные условия для выращивания их. Чтобы можно было использовать воду реки для полива растений, агрофирма около огорода сооружает небольшой подпорный пруд. Так создается еще один водоем. Отсюда качают воду дизельными двигателями. Подпорный пруд на зиму разбирают.

Алманчиковцы проводят большую работу против разрушительной силы оврагов. К реке Шихирданке со стороны села примыкает овраг "Ялав сырми" (Знаменный овраг), отделяющий улицу Чапаева с односторонним расположением домов от остальной части села. Овраг глубокий, с крутыми берегами. По воспоминаниям старожиллов, еще в тридцатые годы был не такой глубокий, но стал распространяться в длину и ширину. В начале семидесятых годов у начала оврага алманчиковцы построили бетонное сооружение, а в начале девяностых годов на уровне улицы им. Ленина воздвигли земляную плотину с водостоком, по берегам посадили деревья и кустарники. Так приостановилось дальнейшее распространение оврага.

На земляных угодьях агрофирмы им. Ленина много родников с живительной студеной водой. Все они взяты на учет и охраняются. С особым тщанием заботятся о них в энтомологическом заказнике агрофирмы, где интенсивно идет восстановление "дикой природы".

В селе Алманчиково по улице Ленина в семидесятые годы провели водопровод. Однако он просуществовал недолго. Теперь водой водопровода пользуются только ясли-сад "Василек" и пожарные машины. Население для пищевых целей и на хозяйственные нужды берет воду из индивидуальных колодцев.



Прежде всего особое слово о двух колодцах, расположенных вне села. Первый из них находится в поле поблизости к деревне Кзыл-Чишма. Рассказывают, что этот колодец находился на наделе Ивана Егоровича Куцыпина. Этим колодцем пользуются не только алманчиковцы, но и добрая половина населения Кзыл-Чишмы. Жители этой деревни ценят воду этого колодца за приятный вкус. Татарки с коромыслом на плечах идут к колодцу с беспрерывной чередой.

Второй колодец - манах пусси (колодец монахов). Находится в юго-восточной части села на опушке леса, на берегу Шихирданки. Так называется потому, что его вырыли и поставили на крепкий сруб алманчиковские монахи. Сам мужской монастырь располагался там же, на возвышенности. Монастырь закрыт, а колодец уцелел и напоминает нам о делах вековой давности. Вода в колодце монахов до такой степени холодна, что вызывает дрожь в зубах. Поэтому ею пользуются лишь изредка пастухи.

Современные сельские индивидуальные колодцы достигают глубины от 3 до 18 метров. Раньше для колодцев применялись березовые или дубовые срубы. Теперь больше пользуются железобетонными кольцами. Каждый колодец имеет специальное ведро, навес и крышку. Чтобы не попадали поверхностные стоки, вокруг колодца устраивается глиняный "замок". Место вокруг колодца содержится в чистоте, не допускается накопление какого-либо мусора. Расстояние между колодцем и туалетом оставляют не менее 30 м. Близкое применение ядохимикатов и удобрений не допускается. Таковы основные требования, которые надо соблюдать, если источником водоснабжения является колодец. Что нам не удастся делать? Своевременно проводить санитарно-химические и санитарно-бактериологические исследования качества воды в индивидуальных колодцах. Особенно важно исследование воды, употребляемой для питья, мытья продуктов, посуды, приготовления пищи и умывания.

Всего на территории агрофирмы, насчитывающей

1.278 гектаров сельскохозяйственных угодий, в данное время имеются созданные человеческими руками два озера, три капитальные плотины, две переносные запруды, много родников и колодцев. Все эти водоемы широко используются в производственно-хозяйственных целях, служат они также местом отдыха и закаливания.

Рациональное использование и охрану водных ресурсов считают своей первостепенной задачей как дирекция агрофирмы, так и руководство сельской администрации. Они постоянно уделяют серьезное внимание как естественным, так и искусственным водоемам. Быстрое таяние снега весной, обильные дожди вызывают бурное половодье реки Карла. Она затапливала поселок Ырлӑх (Благодать). Кроме того, пахотные земли оказывались под водой, плодородная почва смывалась. Как противостоять этому? Выход нашелся. Чтобы избавиться от этого бедствия, вырыли водоотводящие каналы, соорудили земляные дамбы и валы, а на них произвели древесные насаждения.

Особой заботы требует сохранение водоносности рек, особенно Шихирданки и Бюле. Ведь с сокращением водоносности их резко увеличивается поверхностный сток, понижается уровень грунтовых вод. Бывало, эти реки летом не только мелели, но и высыхали. Чтобы впредь этого не было, по берегам рек ежегодно высаживаются деревья и кустарники. Оба берега реки Бюле засеваются многолетними травами шириной не менее 200 м.

Содержать в чистоте воды рек, озер, плотин и других водоемов - еще одна важная задача. В этих целях осуществили ряд мероприятий. Прекращено загрязнение водоемов производственными и бытовыми стоками. Горюче-смазочные материалы, минеральные удобрения и ядохимикаты стали хранить в специальных складах и емкостях далеко от водоемов. Вокруг животноводческого комплекса "Березка" воздвигли дамбу со стороны реки Бюле, предохраняющую ее от попадания в нее жидкостей со стороны ферм. Оттуда навоз своевременно вывозится на оборудованное навозохранилище. На фермах созданы специальные жижеборники. Поддержание

чистоты и порядка на улицах села тоже способствует сохранению чистоты водоемов. Сельской администрацией и агрофирмой принято решение ежемесячно последнюю субботу считать санитарным днем для всего села.

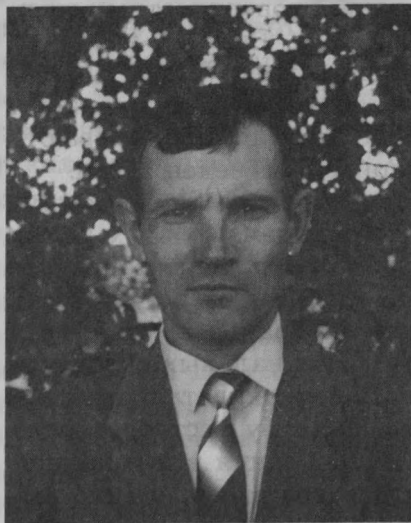
Таким образом, вода - это важный экологический фактор, от которого зависят здоровье и работоспособность человека, благоприятное решение им производственных и социально-бытовых задач и, наконец, жизнь всего животного и растительного мира.

**Б.С.ФРАНЦУЗОВ,**

*глава сельской администрации*

## **ПОРЯДОК В СЕЛЕ НАЧИНАЕТСЯ С ЧИСТОТЫ В СВОЕМ ДВОРЕ**

Село Алманчиково расположено на самой южной границе Чувашии. От него до Чебоксар 150 километров. На той стороне реки Карла татарские аулы. Село наше не маленькое: в сельской администрации зарегистрированы 303 хозяйства. На сегодня здесь живут 1093 человека.



*Борис Сергеевич  
Французов.*

Село наше ныне напоминает небольшой город или поселок городского типа. Тут и там высятся украшенные узорами красивые одноэтажные, двухэтажные кирпичные дома. Улицы прямые, заасфальтированы и обсажены деревьями. Тротуары не хуже городских.



*Когда Председатель Государственного Совета Чувашской Республики Лев Пантелеймонович Кураков приезжает в Алманчиково, обязательно встречается с главой сельской администрации Борисом Сергеевичем Французовым.*



*Первый почетный гражданин села Алманчиково И.Я.Тенюшев - частый гость у своих земляков.*





*Вымпел “Лучшее личное подсобное хозяйство”  
вручается семье Н.А.Никитина.*



*Выступает один из коллективов художественной  
самодеятельности села.*

Село имеет медпункт, аптеку, детсад, Дом культуры, библиотеку, отделение связи, сберкассу, среднюю школу, новую церковь. Построен и открыт новый просторный магазин. Недавно заработал бар "Ырлѣх". Действует также парикмахерская. Все эти учреждения и организации работают с ведома сельской администрации. О бесперебойной работе их заботится прежде других структур власти сельская администрация. В этих учреждениях и организациях трудятся 70 человек сельской интеллигенции. Администрация села заботится о своевременной выдаче им заработной платы, об обеспечении их квартирой и улучшении жилищных условий.

Перед каждым домом растут и красуются деревья: у одних ветлы, у других - черемуха, рябина, яблоня. Алманчиковцы склонны обычные деревья заменить плодовыми. Известно: одно дерево выделяет столько кислорода, сколько нужно для дыхания четырех человек.

В селе весной и осенью обязательно проводятся экологические субботники. В эти дни выходят на работу по благоустройству села все жители: убирают мусор, занимаются древонасаждением и укрепляют овраги. Делают это охотно, так как облагораживание села и общение с природой пробуждает добрые чувства.

Доброе для себя люди создают сами. Претворение в жизнь заповедей экологии, противодействие разрушительной силе оврагов и эрозии, содержание села в образцовом порядке и чистоте - неотъемлемое дело самих сельчан. С учетом этого особым решением сельской администрации вся территория населенного пункта разделена на 14 объектов и каждый объект закреплен за коллективами подразделений агрофирмы, учреждений и организаций. Объектами считаются улицы, переулки, места, на которых расположены подразделения, учреждения и организации. К примеру, работники дирекции агрофирмы несут ответственность за седьмой объект, то есть за центральную усадьбу хозяйства. Бригада строителей агрофирмы ответственна за восьмой и девятый объекты. Определенные объекты имеют полеводческие бригады, животноводы и коллективы других подразде-





*Здесь возникает новая улица под названием  
Молодежная.*

лений. В конторе сельской администрации висит специальная карта, показывающая кому и где работать. Конкретизация ответственности каждого коллектива и участка приложения сил дала положительные результаты. В районном конкурсе “Лучший населенный пункт” село Алманчиково в августе 1998 г. отнесено к числу образцовых.

Сельская администрация проводит конкурсы под девизом “Лучшая улица” и “Лучшее личное подсобное хозяйство”. В этом конкурсе улица Ленина уже который раз занимает первое место. Среди личных подсобных хозяйств особо выделяется усадьба Лидии Ивановны Леонтьевой, занявшая в 1995 г. первое место в селе, а в 1998 г. третье место по району. В ее семье: дочь Галина Валерьяновна Иванова, главный агроном агрофирмы им. Ленина, зять Юрий Николаевич Иванов, биолог средней школы да двое внуков. На их плечах и держится все хозяйство. Жюри оценивает все: и подворье, и палисадник, и огород-сад, и цветник, и, наконец, сам дом - как он снаружи и внутри. Чего только не найдешь в саду и огороде этого хозяйства! Нет ни клочка пустующей



*Они вышли на субботник по благоустройству села.*

земли. В саду - плодоносные деревья и кустарники, в цветнике - розы, пионы, лимоны, спаржи... В огороде выращиваются томаты шестнадцати сортов. Можно здесь полакомиться и ягодами. Тут же найдешь и чудодейственные лекарственные травы: душицу и чабрец. На цветах жужжат пчелы - собирают драгоценный нектар. Они содержатся в четырех ульях.

Радует глаз и просторный четырехкомнатный уютный дом с кухней. Рядом с домом летняя кухня, баня, хозяйственные постройки в два яруса. Верхний заполняется сеном, соломой, одним словом, кормами, в нижнем содержится скотина - коровы, овцы, поросята, куры. Вот так и живут Ивановы. Живут так же, как и остальные сельчане, но отличаются особым трудолюбием и прилежанием.

Образцово ведет свое личное хозяйство также семья Николая Александровича Никитина. Неслучайно его хозяйство заняло в 1996 г. первое место в селе и третье место по району.

А дома сельчан красивее один другого. Приятно отметить: новые дома строят многие семьи. Возникает воп-

рос - откуда же берутся средства в такое трудное время? Секрет очень прост: агрофирма им.Ленина находит возможность предоставлять своим труженикам беспроцентную ссуду, помогать строительными материалами и транспортными средствами вплоть с фундамента до крыши. Такую ссуду в прошлом году получили восемь семей. Долг агрофирме они возвращают постепенно, в меру своих возможностей.

Несомненно, спорт занимает огромное место в жизни человека. Он способствует укреплению здоровья, прибавляет силы, поднимает дух. Короче говоря, помогает человеку жить, трудиться. В селе охотно занимаются спортом и молодые, и взрослые. Спортивные мероприятия проводятся под руководством физрука школы Геннадия Петровича Мышова. Это он организовал для молодежи села секцию по вольной борьбе. Занятия секции проводятся три раза в неделю.<sup>4</sup>

Особенно многолюдно бывает на лыжных гонках. Соревнования лыжников проводятся в воскресные дни. Вместе с молодыми состязаются и старики. Среди соревнующихся увидишь и 60-летнего Валериана Николаевича Карсакова, и 60-летнюю Феоктисту Григорьевну Егорову, многих других из пожилого возраста. Лыжные гонки организуются на опушке леса, в снежном приволье. И участники соревнований, и зрители угощаются бесплатно горячим чаем, блинами и шашлыком. Победителям выдаются призы и подарки.

Следует отметить и такую достопримечательность: как у коллективов художественной самодеятельности, так и у спортсменов есть свои спонсоры.

Подъем уровня материального благосостояния сельчан, организация культурного отдыха их приносят желанные плоды. Главное - молодежь остается в деревне. Если в 1994 г. свили гнездо в родной деревне лишь четыре семьи, то в прошлом году таких отмечено одиннадцать. Разводов нет, все больше заявлений подается на регистрацию брака. Изменилось к лучшему соотношение смертности и рождаемости. В 1995 г. умерло 14 человек, новорожденных было 11. Уже через два года картина из-

менилась: умерло 10, родилось 15 человек.

Как говорят алманчиковцы, дней светлее весенних не бывает, теплее дней летних тоже не жди. Конечно, подмечено верно. Работники сельской администрации уверены и в другом: красивей Алманчикова деревень не бывает, трудолюбивей алманчиковцев тоже не сыщешь. Поэтому и хочется всю душу отдавать им.

Наконец приятно отметить: активность алманчиковцев в защите окружающей среды не остается незамеченной. Министерство охраны окружающей среды ЧР в 1997 г. администрацию села Алманчиково, занявшее первое место в месячнике по санитарной очистке, озеленению и противозерозийным работам, вполне заслуженно наградило Почетной грамотой. Тогда же село Алманчиково удостоилось получения от Батыревской районной администрации Диплома I степени. Разумеется, трудимся мы не ради славы, а для блага народа.

**Ольга ПЛАТОНОВА,**  
студентка факультета журналистики ЧГУ

## ВОЛЯ И ТРУД ДИВНЫЕ ВСХОДЫ ДАЮТ



- Добрый, простой, обаятельный человек!.. - Так отзываются алманчиковцы о главе сельской администрации Б.С.Французове. Приятно и мне беседовать с ним.

- В моем понимании экология в узком смысле - это наука о том, как жить, прежде всего, в собственном доме, в родной деревне, - высоко вскинув брови, раскрывает свои мысли Борис Сергеевич. - Благополучие человека во многом зависит от того, как он относится к окружающей среде. Для эколо-

гически грамотного хозяйствования необходимо знать правила и приемы рационального природопользования, охраны природы и окружающей человека среды. Разумеется, администрации села не может оставаться в стороне от этого важного дела. Думается, когда нами решаются задачи по древонасаждению на улицах села, в Народном парке культуры и отдыха, по содержанию в порядке и чистоте всех улиц, переулков и мест расположения подразделений большого хозяйства, по проявлению настоящей человеческой заботы о ветеранах и продолжателях их дел молодых, сельская администрация руководствуется именно экологическими соображениями.

Несомненно, в деле защиты окружающей среды, сохранения ее красоты необходимо проявление инициативы. Без этого здесь не обойтись. За предприимчивость и практичность ценят и уважают Б.С. Французова алманчиковцы.

Родился он в поселке Ырлӑх в 1954 г. Рано лишившись отца и оставшись сиротой, он вместе с матерью Зоей Ефремовной поставил на ноги младших двух братьев и двух сестер. Много чего пришлось испытать хладнокровному терпеливому парню. Однако трудности не сломили его твердую волю. С детства понял: без труда не выловишь и рыбку из пруда. Являясь сам примерным тружеником, приучил к неустанному труду братьев и сестер. После окончания средней школы трудился не покладая рук скотником, слесарем, электриком, пчеловодом, заведующим животноводческим комплексом "Березка".

Вскоре добросовестного инициативного труженика избрали председателем Кзыл-Чишминского сельского Совета, куда входило и Алманчиково. В 1990 г. ему доверили должность главы сельской администрации. А должность нелегкая: на его плечи возложены многие хлопоты и заботы села. И плохого не скажешь: справляется он со своими обязанностями.

В семье у Французовых тоже все ладно. Супруга Галина Аркадьевна работает дояркой агрофирмы. В семье два сына и дочь. Старший сын окончил Вурнарский

совхоз-техникум, ныне на военной службе. Другой сын вот-вот станет агрономом. Дочь поставила своей целью заняться педагогической деятельностью: обучается на третьем курсе Канащского педучилища.

- Образцово содержат Французовы и личное подсобное хозяйство. Оно расположено рядом с оврагом. Французовы и здесь оказались прилежными экологами: склоны оврага засадили деревьями, развели завидный сад, завели небольшую пасеку. Если сказать откровенно, пчеловодство - любимое хобби Бориса Сергеевича, увлечение на досуге.

Пожелаем же этой дружной трудолюбивой семье здоровья, успехов и счастья!

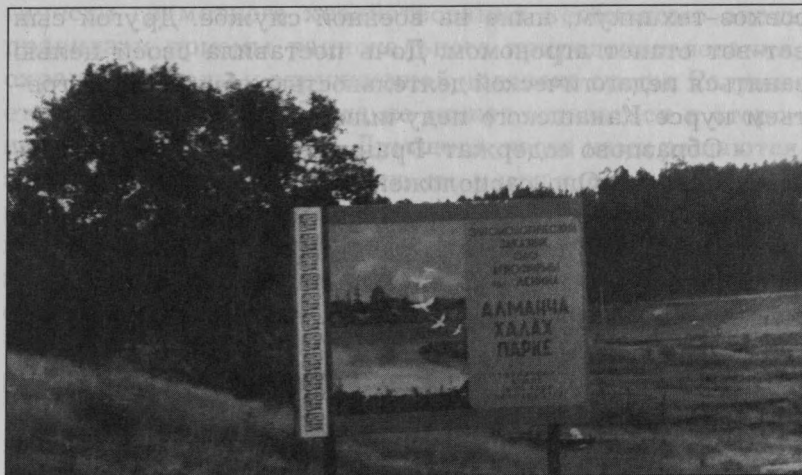
**Сергей ДАНИЛОВ,**  
студент факультета  
журналистики ЧГУ

## **НУЖЕН ЛИ СЕЛУ ПАРК КУЛЬТУРЫ И ОТДЫХА?**

Великолепна природа в нашем крае, особенно в окрестностях села Алманчикова. Здесь и лес, в котором полно разных ягод и грибов, где можно поохотиться и просто отдохнуть. Вокруг деревни расположено множество запрудов и озер. Несколько рек очаровывают глаз своей красотой, в том числе и река Шихирданка. На этой реке не только хорошо порыбачить (так как рыба тут водится здоровая и крупная), но и просто приятно посидеть на берегу, любуясь прозрачной гладью воды, нарушаемой лишь легким ветром или проплывающими птицами.

На берегу этой самой речки красуется щит, где говорится, что на этом месте расположен Парк культуры и





*У входа в Народный парк культуры и отдыха.*

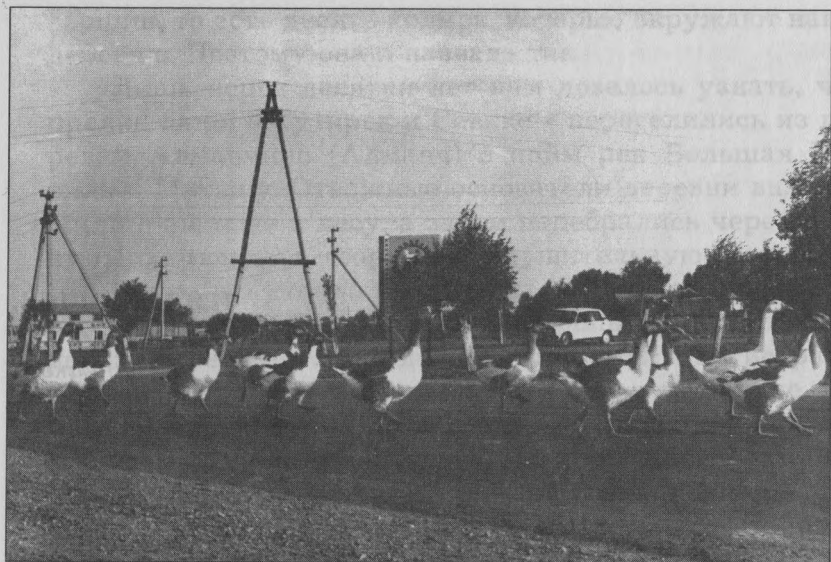
отдыха агрофирмы им.Ленина. Я сразу же задался вопросом: “Нужен ли селу Парк культуры и отдыха, когда кругом такая красота?” Этот же вопрос я задал генеральному директору агрофирмы А.Г.Хитрову. Вот как отвечал он на мои вопросы.

- Сохранение природы и привнесение красоты родному краю - наша первоочередная задача, поэтому на эти цели мы тратим немалые средства. Ведь экологически чистая вода и свежий воздух -это наше здоровье, здоровье наших детей, внуков.

Жители Алманчикова - трудолюбивый народ. А как известно, после того, как хорошо потрудился, надо хорошо отдохнуть. Для этой цели мы и наметили создать на берегу реки Шихирданка (поближе к селу) Парк культуры и отдыха. Будет где отмечать праздники, проводить культурные мероприятия, да и просто отдохнуть. Во-первых, недалеко от деревни, во-вторых, близлежащим лесам поспокойнее.

- Что Вами проделано по устройству парка?

- Мы уже посадили деревья. Согласно проекту поставили желоба для протока воды. По плану парк займет



*У околицы села.*

площадь 37 гектаров. Протянется вдоль реки на 650 метров. Территорию парка обвели металлической оградой. Через пару лет Парк культуры и отдыха задействует как запланировано.

- Алексей Григорьевич, как Вам на все хватает времени: и работу в хозяйстве вести так, что она в руках спорится, и об отдыхе людей думать?

- С тех пор, как Тутирек и Севкке основали Алманчиково, прошло много лет. С того времени в деревне сменили друг друга десять поколений. И они многое сделали для нас, для нынешних жителей. А теперь настал наш черед. И главное для меня и алманчиковцев - как бы трудно не было, собраться всем народом и сделать столько добрых дел, сколько сможем. Стараемся так, чтобы будущие поколения жили во сто крат лучше нас и могли по-настоящему гордиться своей родной деревней. И этот парк - тот необходимый вклад в благоустройство села, который диктуется экологическими соображениями.

**И.Я.ТЕНЮШЕВ,**

*почетный гражданин села*

*Алманчиково*

## С ДУМОЙ О БУДУЩЕМ

Когда мы приехали в гости в деревню Энтепе (Эшмикеево Яльчикского района), дядя Михаил Сапожников возвестил:

- Алманчă килчĕ - капланчĕ!

В буквальном переводе с чувашского фраза звучит примерно так: "Вот и навалилось алманчи!"

Нам показалось, что этими словами близкий родственник проявляет недовольство приездом гостей - навалившимися алманчиковцами. Разумеется, мы даже надули губы. Заметил это первым отец моей матери - наш любимый дед Вёскĕн Кăркка Элексантăр. (Александр, сын хвастливого индюка). Прозвище сие ему было навешено сельчанами совсем незаслуженно. Отец его, наш прадед, занимался торговлей крупами и ездил зашибать деньгу по деревням с саблей, пристегнутой к широкому кожаному ремню. Это и послужило причиной возникновения ядовитого прозвища. Не повезло на склоне лет прадеду, в один ясный день на узкой зимней дороге разрубили старика его же саблей и развязали с шеи кисет с деньгами.

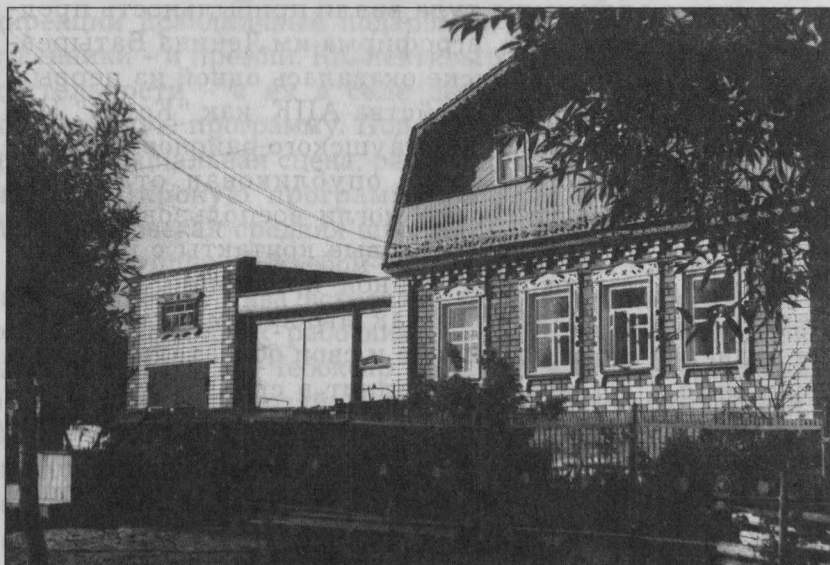
- Ребята, вы не думайте чего! Алман - это подать, алманча - собиратель подати. Непомерные подати собирал алманча. В этом суть в крылатой фразе...

Далее дед нам разъяснил, что энтепе - это десять

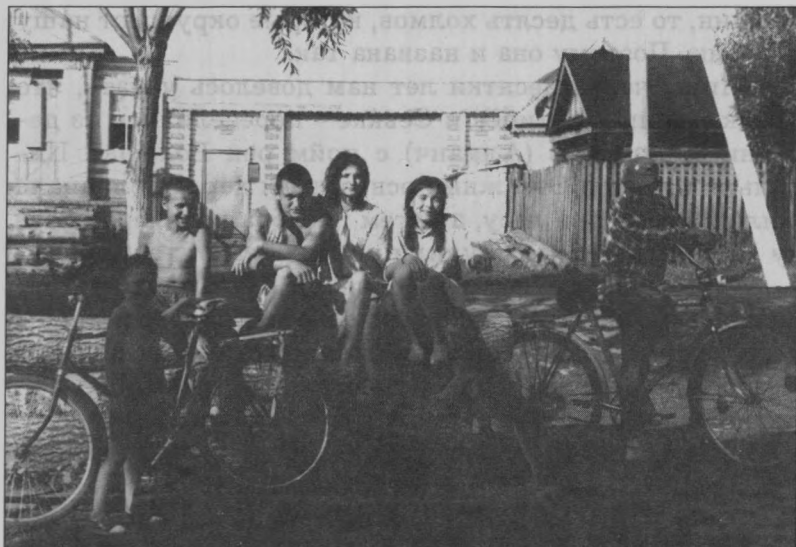
вершин, то есть десять холмов, которые окружают нашу деревню. Поэтому она и названа так.

Лишь через десятки лет нам довелось узнать, что предки наши - Тутирек и Севкке - переселились из деревни Алманчино (Алманч) с пойм рек Большая Цивиль и Матьшу. Отважные основатели деревни вначале жили в шалаше в лесу, а затем перебрались через речку Шихирданку и соорудили внушительную землянку.

С тех пор утекло много воды по Шихирданке. Проложенные основателями деревни тропы превратились в дороги проезжие, а они должны привести к магистрали. К этому стремятся ныне их потомки - нынешние алманчиковцы. Скажем прямо, идут они вперед уверенно, крупными шагами. Свидетельством тому такой факт. Республиканская информационно-консультационная служба "Арис" подготовила список лучших предприятий агропромышленного комплекса Чувашии. Главным кри-



*В селе воздвигаются такие красивые дома.*



*Молодое поколение села.*

терием для включения туда взяли прибыльность предприятия. Представьте, агрофирма им.Ленина Батыревского района в этом списке оказалась одной из первых. Затем следуют такие хозяйства АПК, как “Колос” Цивильского и “Ударник” Моргаушского районов. Названный список вскоре будет опубликован отдельной брошюрой с тем, чтобы ею могли воспользоваться те, кто собирается завязать деловые контакты с производителями сельскохозяйственной продукции. Действительно, такое хозяйство, как агрофирма им.Ленина, не подведет своих партнеров и свои обязательства, изложенные в договорах, выполнит в срок.

Известно, без финансового обеспечения далеко не шагнешь, в том числе и в делах экономических. “Биологическая природа человека проявляется в присущем всему живому стремлении сохранить свою жизнь и продолжить ее во времени и пространстве через размножение, обеспечить максимум безопасности и комфорта”. (Чернова Н.М. и др. Основы экологии. М., 1998. С.144). С древних времен повелось так: добытое человеком дол-

жно идти на восстановление своей энерготраты. Да еще добытое должно хватить более слабым членам: детям, старцам, больным. Этому извечному правилу и следует дирекция агрофирмы.

Алманчиковцами заводятся добрые традиции. После завершения весенних полевых работ ими проводится пышный "праздник села". К этому празднику тщательно готовятся и сельская администрация, и дирекция агрофирмы. Кроме того, из представителей сельской администрации и подразделений агрофирмы создается специальная комиссия по организации и проведению торжества. Обычно он посвящается какому-либо значительному событию - чествованию славного труда механизаторов и установлению на пьедестал первого трактора, отработавшего свой век, открытию Народного парка культуры и отдыха, освящению новой церкви крещения Господне. В следующем году планируется провести праздник в связи с открытием музея села.

Обычно в этот день каждая семья получает от имени дирекции праздничный подарок, а передовые производственники - и премии. Коллективы художественной самодеятельности - а их в селе девять - заранее готовят праздничную программу. Под открытым воздухом оборудуется специальная сцена, расставляются временные скамейки. Широкую программу готовит к этому дню и Алманчиковская средняя школа.

С радушием, с хлебом-солью, с ковшем алманчиковского пенистого пива встречает село приглашенных гостей - руководящих работников республики и районной администрации из Чебоксар и Батырева, руководителей и представителей хозяйств из своего и соседних районов. В числе гостей - знатные выходцы из села. Среди них - заслуженный юрист Чувашской Республики В.В. Илларионов, ученые Александр Семенович и Василий Семенович Григорьевы, полковник в отставке П.И. Ходаров, поэтесса Л.А. Ковалюк-Антипова, заслуженный работник сферы обслуживания населения ЧР В.А. Киргизов и многие другие.

Подъем флага праздника поручается одному из луч





*Два фронтовика из села со своими домочадцами.*

ших производственников агрофирмы. Затем на всю площадь величаво звучит “Гимн Алманчикува”. С импровизированной трибуны выступают с приветственными речами высокие гости – руководители республики и районов, знатные земляки, руководители сельской администрации и агрофирмы, передовые труженики села. Известный краевед В.И. Васильев сообщает новые подробности из истории села.

Праздник раздвигает свои рамки все шире и шире. Местные самодеятельные артисты и певцы радуют всех насыщенными программами. Вкупе с ними выступают и приезжие профессиональные артисты. На спортивных площадках состязаются в силе и умении юные и взрослые. Праздник не праздник без конных скачек. Рысистыми добрыми конями агрофирмы, их статью любят все – и молодежь, и старики. К вечеру за пределами села гостей ждут лесное раздолье, шашлычная, танцплощадка, снова песни и развлечения в вольном воздухе.

Хорошо бы такие праздники устраивать во всех



Писатели, журналисты и ученые Чувашии в селе Алманчикове в день презентации книги "Белая лебедь"  
Л.А.Ковалюк (впереди в центре).

селах и деревнях!

Село радуется успеху каждого сельчанина. Поэтесса Лидия Алексеевна Ковалюк-Антипова выпустила четвертую книгу своих стихов под названием "Шурё акёш" (Белая лебедь). Это она написала слова гимна Алманчикова. Презентация ее книги в Доме культуры началась исполнением этого гимна на музыку Ю. Кудакова.

Праздник проводился в день Яблочного Спаса. Кстати, в этот день родилась мать поэтессы Наталия Михайловна Антипова, которой исполнилось 88 лет. Поздравляли с праздником поэтессу и ее мать вместе с сельчанами писатели Федор Агивер, Раиса Сарби, Гурий Чаржов, Иван Чермаков, представители ученого мира университета В.И. Сергеев, А.С. Абрамов, Г.Н. Желтухин и др. Поэтесса дарила землякам и гостям свою книгу, читала стихи. Вот одна из них:

Резкий ветер или дождь,  
Или снежные метели -

Если вышел, то дойдешь  
До своей заветной цели.  
Но намного легче путь  
Вопреки земным преградам,  
Если чья-то дышит грудь  
В трудный час с тобою рядом.

Не сомневаемся: чтобы писать стихи, нужен талант от Бога, а чтобы проявить внимание к таланту, необходима любовь к культуре. Именно такая любовь и помогает белым лебедям шире раскрывать свои крылья.

В селе есть небольшой городок под вывеской "Ясли-сад, фельдшерско-акушерский пункт и аптека". Ясли-сад "Василек" размещается в специально построенном двухэтажном здании, рассчитанном на 120 детей сельчан. Мы здесь встретились с заведующей Валентиной Анатольевной Каруевой, воспитательницей Алевтиной Валерьяновной Сымкиной, ее помощницей Ириной Леонидовной Пахомовой, отдающими все свои силы и умения воспитанию младшего поколения. Дирекция агрофирмы с думой о будущем проявляет отеческую заботу о детях. Она бесплатно выделяет ясли-сад молоко, картошку и другие сельскохозяйственные продукты. Кроме того, агрофирма выделила ясли-сад 0,20 га земли, где коллектив работников детского учреждения собственными усилиями выращивает овощи для детей - морковь, столовую свеклу, помидоры и огурцы. В саду при учреждении приносят живительные плоды малина, смородина и яблони.

Таким образом, ясли-сад "Василек" имеет мини-сад и мини-огород. Очевидно, каждый должен выполнять свои прямые обязанности, а не потеть на грядках с мотыгой. Однако коллектив понимает: в нынешней напряженной ситуации без подобного совместительства не обойтись.

Сохранение и укрепление здоровья людей, предупреждение и лечение болезней, оказание медицинской помощи - вот чем занят фельдшерско-акушерский пункт.

- Что вы скажете о здоровье населения села Алманчикова? - спрашиваем мы у фельдшерицы.



У входа в Городок здоровья.



Питомцы ясли-сада "Василек" вместе с воспитательницами.

- Научных наблюдений по данному вопросу я не ведаю, - улыбнулась она. - Однако показатели здоровья населения вызывают желание сопоставить их. Важнейшим показателем здоровья является продолжительность жизни населения. Заметен значительный разрыв в продолжительности жизни мужчин и женщин. В селе число пенсионеров-мужчин в три раза меньше, чем пенсионеров-женщин. Причинами этого разрыва я считаю участие мужчин в войнах, податливость их вредным привычкам - алкоголизму и табакокурению, отсюда идут всякие травмы и отравления. Однако приятно отметить: разрыв между продолжительностью жизни мужчин и женщин в последние годы в селе чуть-чуть стал сокращаться. Еще один важный показатель здоровья населения - соотношение между смертностью и рождаемостью. Долгие годы наблюдалась такая картина: умирало больше, чем рождалось. С 1997 года в селе рождается больше, чем умирают. Это свидетельство того, что агрофирма обеспечивает лучшие материальные условия для своих тружеников.

Кроме того, резко изменились у нас экологические условия. Все село и его окрестности утопают в зелени, везде чистота и порядок. Ведь загрязнение - угроза для здоровья населения. Здоровье человека зависит от здоровья окружающей среды. Считаю, что улучшение экологических факторов положительно влияет на продолжительность жизни населения. Несомненно, чтобы быть здоровым, иметь способность трудиться и прожить большую интересную жизнь, надо быть здоровым, стремиться вести здоровый образ жизни, иметь крепкие семейные узы. В селе почти не стало разводов. Тут алманчиковцы подражают птицам: они, как свидетельствуют зоологи, образуют пару на всю жизнь. Думается, будущее человечества в основном связано с защитой окружающей среды, приумножением природных богатств на земле, улучшением оказания медицинской помощи людям...

Мы с большим вниманием выслушали интересные высказывания заведующей фельдшерско-акушерским

пунктом Алины Аркадьевны Сергеевой. Она окончила в 1992 г. Чебоксарское медицинское училище. С тех пор работает в деревне. Примечательно то, что она настойчиво расширяет свои знания, читает постоянно новинки медицинской и детской литературы. Остается лишь добавить: А. Сергеева первичную медико-санитарную помощь оказывает квалифицированно.

В том же здании, где фельдшерско-акушерский пункт, находится и аптека. Ясно: лекарства на полях агрофирмы не вырастишь. И приходится изворотливо искать их. Заведующая аптекой Валентина Владимировна Горбунова даже в трудных условиях снабжения медикаментами с помощью руководства агрофирмы старается достать то, что нужно сельчанам, особенно детям.

В сельской библиотеке, расположенной в Доме культуры, сельчан приветливо встречает библиотекарь Татьяна Владимировна Каруева. Пятый год добросовестно трудится начальником отделения связи Мария Кузьминична Аляшкина. В сельской парикмахерской сделает вам подходящую прическу, пострижет и побреет мас-



В сельской парикмахерской.



тер своего дела Надежда Григорьевна Петрова. Все эти сельские учреждения и предприятия занимаются важным делом – удовлетворяют повседневные потребности сельчан.

Недавно из печати мы узнали, что вступившим в организацию “Российского Союза Молодежи” выдается значок в виде березового листа, который символизирует наше юношество. Конечно, лучшее будущее родного села, как и всей страны, невозможно без активного участия молодежи, без ее кипучей энергии. Нужны же продолжатели дел отцов и матерей. Дирекция агрофирмы разработала систему поддержки юношей и девушек в реализации своих способностей и возможностей, в выборе своего места в жизни. Молодым обеспечивается работа по их склонностям в полеводстве, животноводстве или на подсобных предприятиях. Фирма помогает им получить среднее или высшее образование по выбранной специальности с выплатой стипендии.

А иметь собственных специалистов по разным отраслям сельской жизни очень важно. Даже необходимо. Приведу лишь один пример. Как воздух нужны внутрихозяйственные добротные асфальтированные дороги по улицам села, от центральной усадьбы к животноводческому комплексу, к токам и складам, к другим подразделениям производства, не говоря уже об экологическом факторе. Известно, создание асфальтированных дорог – это, как правило, удел специальных строительных организаций, а это в свою очередь требует вложения крупных сумм. Благодаря наличию своих специалистов по дорожному строительству фирма обошлась без привлечения строительной организации извне. Строительная бригада фирмы сама заасфальтировала все улицы села. В прошлом году она довела до конца асфальтирование улицы Советской, а в текущем году покрыла асфальтом дорогу до кладбища, взялась за асфальтирование вновь образующиеся улицы. Использование своих собственных мастеров дорожного строительства принесло фирме солидную выгоду.

Вновь созданные рабочие места фирма отдает мо-



*Проводы зимы в Алманчикове.*



*Умеют алманчиковцы и гостей встречать, и  
веселиться  
в дни праздников.*





лодым. Молодоженам выдаются денежные пособия, выделяются им средства для возведения жилья. Глядишь, не вылетают окрылившиеся птенцы из родного гнезда.

Агрофирма имеет свой собственный пилюрамный цех. Главная задача этого цеха - оказать действительную помощь новоселам-молодоженам, готовить им бревна, брусья, половые доски. Столярный цех принимает заказы на изготовление окон и дверей.

Агрофирма им. Ленина берет на себя заботу о пенсионерах. Все пенсионеры имеют возможность в меру своих сил участвовать в производственной деятельности фирмы, могут заниматься домашним животноводством, огородничеством, садоводством и пчеловодством. Фирма помогает старикам решать многие бытовые проблемы: вспахать приусадебный участок, обеспечить личный скот кормами, отремонтировать хозяйственные постройки. Ею же оказываются транспортные услуги. Словом, фирма удовлетворяет потребности ветеранов достаточно широко.

В Алманчикове большим уважением пользуется известный краевед и летописец села Василий Иванович Васильев. Родился он в этом селе в 1934 году. Окончил вначале Батыревское педагогическое училище, а затем Чувашский государственный педагогический институт им.И.Я. Яковлева.

В 1961-1994 гг. работал в местной средней школе преподавателем физики, заведующим учебной частью и директором. Здесь под его руководством был создан "Музей боевой и трудовой Славы", где собраны документы по истории школы, о славных выпускниках и педагогах ее.

Стараясь удовлетворить потребности своей души, творческие поиски он увлеченно продолжает с выходом на пенсию. Круг его краеведческих исследований значительно расширился. Интересные данные по истории родного села он находит в архивах Ульяновска, Казани и Чебоксар. Ведет дружбу с другими краеведами республики. Постоянно поддерживает деловые контакты с

краеведом из Красноармейского района Дмитрием Александровичем Александровым. Это и понятно. Ведь оттуда, из села Алманчино Красноармейского района, переселились основатели села Алманчиново Батыревского района. Это подтверждают сохранившиеся исторические легенды. Да и названия этих сел не случайно звучат почти одинаково.

Село - не город, но оно знаменито своими уроженцами. Участник первой мировой войны П.Е. Куцыпин был удостоен Георгиевского Креста всех четырех степеней. М.А. Волков за храбрость в годы гражданской войны награжден орденом Красной Звезды и за долгую добросовестную работу в партийно-советских органах занесен в республиканскую Почетную книгу трудовой славы и доблести. Уроженка деревни А.Е. Еремеева дол-

гое время работала учительницей Симбирской чувашской школы, основанной И.Я. Яковлевым. 256 сыновей и дочерей села сражались на фронтах Великой Отечественной войны, почти все они награждены орденами и медалями. В.М. Артемьев первым из села стал офицером с высшим образованием. Его старший сын В.В. Артемьев пошел по стопам отца и стал капитаном 1 ранга. Село Алманчиново стало родиной пяти известных ученых. Одна из них - кандидат биологических наук Т.М. Киргизова-Тимирясова - ныне работает по контракту



*Ветеран труда Аркадий  
Андреевич Дружинин.*



Один из стендов Музея села.

в США, разрабатывает эффективные методы борьбы с раком.

Среди уроженцев села 17 заслуженных работников народного хозяйства и культуры.

Уважением сельчан пользуются капитан II ранга Анатолий Никандрович Чугунов, ветеран государственной службы безопасности Федор Порфирьевич Попов. Село воспитало многих известных спортсменов, в том числе самбиста Валерьяна Петровича Еремеева, марафонца Петра Саватьевича Лукианова, шахматиста Меркурия Никандровича Чугунова и других.

Все эти данные собраны В.И. Васильевым. Именно благодаря его энергичной помощи студенты факультета журналистики Чувашского государственного университета им.И.Н. Ульянова сумели написать книгу "Тёван ял - епле эп сансёр!" (Родная деревня - как мне без тебя!) и выпустить его на суд читателей. В нем страсть к изучению родного края по-прежнему сильна. Чтобы все собранное им осталось людям на долгие времена и помнили, кто и откуда мы, чем можем гордиться, он



стал инициатором создания Музея села. Создаваемый им сельский музей располагается на втором этаже Дома культуры и будет состоять из шести демонстрационных залов. На первой стене первого зала выведены слова: "Помните! Не плачьте! В горле сдержите стоны!" Здесь портреты тех, кто остался лежать на полях сражений в Великую Отечественную войну. Портреты исполнены на фотокерамике с расчетом на долгое хранение. В центре стенда я с удивлением нахожу портрет отца своего Я.И. Тенюшева, прошагавшего почти всю войну, раненного несколько раз, погибшего в Варшаве и похороненного здесь же на Русском кладбище. На другой стене дается карта мест захоронения земляков - от Волги до Эльбы. Не забыты участники первой мировой и гражданской войн.

Специальные залы посвящены заслуженным труженикам, знатным уроженцам села, истории и ярким страницам его.

Сбор материалов для музея продолжается. Краеведу здесь повседневно помогает А.А. Дружинин, сын моего покойного крестного отца. Аркадий Андреевич раньше трудился учителем рисования, черчения и труда в средней школе, с выходом на пенсию продолжает занятия по своей профессии при созидании сельского музея. Дело нужное! Оно необходимо для того, чтобы увековечить бессмертные дела дедов и прадедов, прославить трудовые подвиги нынешних алманчиковцев.

С думой о будущем осуществляют свою повседневную деятельность руководители агрофирмы им.Ленина и Алманчиковской сельской администрации. К удовлетворению социально-культурных потребностей сельчан, к охране природы и окружающей среды они относятся как к делу особой важности.

Валентина РЕПИНА,  
студентка факультета  
журналистики ЧГУ

## ПРИВИВАЮТ ЛЮБОВЬ К ПРИРОДЕ

Общение с природой доставляет людям удовлетворение и радость. Знания же делают ее понятной и близкой сердцу. Да иначе невозможно выработать личное отношение к природе и сознательно ее охранять. И это прекрасно понимают в Алманчиковской общеобразовательной средней школе, поэтому педагоги стараются дать детям не только как можно больше сведений об окружающей среде, но и привить настоящую искреннюю любовь к природе. Что только не делается для этого: проводятся конкурсы юных лесоводов, скворечников, ребята ходят по экологической тропе... Но обо всем по порядку.



Валентина Репина,  
студентка факультета

Уроки природоведения, биологии и экологии есть в каждой школе. Проводятся они и в Алманчиковской школе. Преподаватели по этим предметам Юрий Николаевич Иванов и Роза Николаевна Хитрова рассказывают детям то, что должен знать о флоре и фауне каждый уважающий себя человек. А для этого, чтобы закрепить полученные знания на практике, у ребят есть немало возможностей. И одна из них находится прямо в школе – это цветы, которые посажены в каждом классном помещении. Особенно их много в комнате детской радости и кабинете биологии. Причем там немало необычных, экзотических растений. Преподаватели стараются попол

нять эту зеленую коллекцию, привозя с собой из поездок новые экземпляры. Это делается не только для того, чтобы в классах было красивее и уютнее, но и чтобы школьники смогли увидеть их в натуральном виде и познакомиться с ними поближе.

Впрочем, у ребят есть возможность узнать побольше не только о комнатных растениях. С наступлением лета перед школой разбивают красивый цветник, за которым ученики ухаживают сами. Но заботятся школьники не только об этом чудесном многоцветии. На территории школы существует пришкольный участок, где выращивают овощи. Заведует им учитель биологии Юрий Николаевич Иванов, а помогает ему старшая вожатая Лидия Петровна Горбунова. И тут преподаватели стремятся сдружить детей с природой, научить их выращивать овощи. Здесь они встречаются с самыми, порой необычными, сортами их. Например, капусты здесь - 13 сортов, а томатов - около 35. Поэтому неудивительно, что при районном смотре готовности школ к учебному году с 1995 года пришкольный участок занимал только первое место, так же, как и кабинет биологии.

Не остаются школьники в стороне и тогда, когда дело касается посадки деревьев. Например, на территории Народного парка культуры и отдыха ребята посадили более 600 саженцев сосен и более 500 берез, 2000 черенков ивы. Они также участвовали в посадке деревьев в овраге Хражас и на придорожной полосе. Помогая взрослым при посадке саженцев, они, что называется, убивают сразу двух зайцев: участвуют в противозерозийной работе и приобретают практические навыки по озеленению села.

Приобщение ребят к природе не ограничивается пришкольным участком и посадкой деревьев. В 1997 году алманчиковские школьники участвовали в республиканском конкурсе "Ростки возрождения". Для этого была создана экологическая тропа под названием "Муравей", по которой учащиеся V - XI классов проходят ежегодно весной. Вместе с ними идут либо их классные руководители, либо Юрий Николаевич или Лидия Петровна. На тропе семь



*Коллектив Алманчиковской общеобразовательной средней школы.*



*Здание Алманчиковской общеобразовательной средней школы.*





Вячеслав Вениаминович  
Волков, директор  
Алманчиковской  
общеобразовательной  
средней школы.



Учитель биологии и  
химии Алманчиковской  
общеобразовательной  
средней школы  
Юрий Николаевич Иванов.



Эта часовня выстроена  
там, где раньше  
располагалась церковь  
Богоявления Господне.



Новая церковь  
Крещения, выстроенная в  
Алманчикове в 1996 году.

станций: “Одиночные сосны”, “Ельник - зеленолапошник”, “Опушка”, “Кузница дятла” и др. Школьники останавливаются на каждой из них. Здесь проводятся викторины, конкурсы на знание ими животного и растительного мира. И тут же преподаватель рассказывает учащимся о том, какие травы, деревья и кустарники растут в окружающей среде, какие обитают насекомые, птицы, звери. Если повезет, то ребята могут встретить кого-нибудь из братьев наших меньших. К тому же, проходя по этой тропе, можно наблюдать как постепенно один вид леса сменяется другим. Ну а то, как себя вести, чтобы не навредить природе, как ориентироваться в лесу - всему этому учат на слетах, в походах, в которые школьники отправляются практически в любое время года, сочетая приятное с полезным.

Есть в школе еще одна добрая традиция: в конце марта - начале апреля там ежегодно проводится неделя биологии, а 1 апреля становится не только Днем смеха, но и Днем птиц. К этому событию ребята тщательно готовятся: ведь именно в первый день апреля в школе проводится конкурс скворечников и рисунков на тему “Птицы - наши друзья”. Самые лучшие птичьи домики отмечаются призами, и победители едут на районный конкурс. После этого все скворечники развешиваются. Ребята понимают, что чем благоприятнее они создадут условия для пернатых, тем больше их прилетит в село и будет кому бороться с вредными насекомыми.

И еще одна задумка: есть у директора школы Вячеслава Вениаминовича Волкова желание иметь свое школьное лесничество. Но пока что мечта остается мечтой, что однако не мешает ребятам ездить на районный “Конкурс юных лесоводов”, который также проводится весной. Там они не только проверяют свои знания, но и узнают немало нового о загадочном мире природы. Школьное лесничество рано или поздно появится, и у детей будет еще один объект для внимания и заботы. Ведь когда же, как не в детстве, учиться быть достойным жителем нашей планеты. Практическая деятельность учащихся по улуч-



шению условий жизни деревни, улицы, обогащению окружающей среды - это путь воспитания любви к природе, чувства ответственности за ее охрану.

Конечно, узнать о природе абсолютно все, наверное, невозможно, но любить искренне, беречь и охранять ее - это под силу каждому. Ну, а прививать подрастающему поколению любовь к ней, похоже, уже становится доброй традицией.

**Федор ЧЕРНОВ,**  
студент факультета  
журналистики ЧГУ

## **ПУСТЬ ОЗАРИТ ВАШУ ДУШУ БОЖЕСТВЕННОЕ ОТНОШЕНИЕ К ПРИРОДЕ!**

- Мы все живем на нашей грешной земле. Дышим отравленным воздухом, пьем загрязненную химией воду, едим замешанный с минеральными добавками хлеб. А ведь все мы живем по милости Бога Всевышнего. Все остальное нам предоставляет Благодатная Природа. Так будьте же настоящими божьими рабами: пусть озарит Вашу душу божественное отношение к природе. Три божьих завета должен исполнить всяк живущий: построить себе жилище, вырастить детей, посадить хотя бы одно дерево. Главное - чтобы зеленых насаждений в селе и за его пределами стало как можно больше. Не забывая Бога, приложите же силы к благоустройству окружения нашего. Тогда и дышать станет легче, и жить веселей.

Так увещевает сельчан батюшка алманчиковской церкви. Отец Георгий (в миру Георгий Геннадьевич Лялькин) родился в 1964 г. в селе Туруново Батыревского

района. Вначале в одной из чебоксарских школ углубленно изучал физику и математику, затем продолжил образование в этом направлении в Москве, впоследствии начал работать инженером в городе Сарове.

Однако еще в годы учебы в школе он сердцем тянулся ко всему Божественному, читал религиозные книги. Родители ходили в сельскую церковь, и ему не запрещали посещать церковную службу. Ему не пришлось учиться в каком-либо духовном училище, все же путем самообразования стал священником. Служил духовным отцом в Порецком районе.

- Когда воздвигли храм в Алманчикове, меня пригласили сюда. Встретили благожелательно. Постоянно помогают. Сельчан ценю высоко: они весьма трудолюбивы, поэтому и живут обеспеченно, благопристойно. Кстати, хочется сказать особо добрые слова в адрес генерального директора фирмы Алексея Григорьевича Хитрова. Иметь бы таких вожаков и в других селениях. В трудных ситуациях всегда готов оказать необходимую помощь святой церкви. Нужен ли автотранспорт, производим ли озеленение вокруг храма, строим ли гостевой дом - обращаемся за помощью к нему.

Не только я, но и акционеры тепло отзываются о нем. Обращаются к нему с почтением и уважением, называя по имени и отчеству. Если ненароком кто-либо и молвит о нем худое слово, то такой либо лентяй, либо пьянчуга. К ним и сам Алексей Григорьевич не благоволит. О боже, семья же не без уroda.

У верующих много забот. Продолжаем обогащение храма новыми иконами. Надо осуществить роспись стен. Иисус Христос - наш верный защитник, наша светлая надежда. Надо жить с именем Бога на устах. Вера в Бога нас вдохновляет, дает ободряющую силу. Вся планета зиждется на святой вере, священна упованием на Бога. Всем нам следует жить в согласии и мире, вместе опрокидывать трудности, - пояснил нам благоверный отец Георгий.

Следовательно, священник зовет людей к умному, разумному. Он твердо знает: вера в Бога предохраняет нас от грехопадения, от уклонения к кривым и ошибоч-

ным путям. Грехи раскаявшихся Бог прощает. Жизнь - это благо, данное Богом. Каждый из нас должен жить по божеским законам. Великий чувашский просветитель Иван Яковлевич Яковлев тоже был человеком верующим, в своем завещании родному народу наказал свято чтить заповеди Господни. Ни на минуту не покидают отца Георгия помыслы верующих. Старая алманчиковская церковь Богоявления Господне была закрыта и разобрана в конце тридцатых годов. И вот по настоянию верующих отец Георгий добился воздвижения часовни на месте разрушенного храма.

В эти дни при новой церкви Крещения Господне построили дом для приезжих. Ведь на большие религиозные праздники приезжают в алманчиковскую церковь пожилые люди и из соседних районов. Для них воздвигнут с помощью агрофирмы этот новый светлый дом. Да пусть Всевышний Господь дает божеское благословение, крепкое здоровье руководителям фирмы и осенит их благополучием.

**С.П. СОЛДАТОВ,**  
ассоциат Международной  
программы "Лидеры в области  
окружающей среды и развития"

## **ПОЛОЖИТЕЛЬНОМУ ОПЫТУ - ШИРОКУЮ ДОРОГУ**

**К вопросу внедрения экологических технологий в  
практику комплексного природопользования в  
Чувашской Республике**

Стремление к разумному сочетанию экономических и экологических интересов общества является не только целью, но и обязанностью руководителей государственных ведомств и хозяйствующих субъектов любого ранга. Успех того или иного предприятия-природопользователя, в целом, зависит от многих факторов, среди которых "экологическому" отводится особое место.



*Сергей Петрович  
Солдатов.*

Чувашская Республика имеет в своем составе более 5 тысяч хозяйствующих природопользователей, значительная доля которых выпадает на сельскохозяйственные предприятия. Последние выделяются тем, что наиболее комплексно исполь-

зуют природные ресурсы в части землепользования, водопользования, недропользования, лесопользования, пользования животным и растительным миром в целях получения экологически чистой продукции биологи-

ческого происхождения, переработки и реализации сельхозпродукции для населения. Условия природопользования для этих предприятий усугубляются не только климатическими, но и географическими особенностями, среди которых повышенная эрозия и деградация почв занимает не последнее место.

Теоретические обоснования необходимости проведения ряда природоохранных мероприятий в целях повышения плодородия почв и сохранения пригодных для сельского хозяйства земель были известны давно. Однако практического воплощения экологических технологий в жизнь на примере какого-либо хозяйства в России до недавнего времени не было. И лишь в последние десять лет стали убедительны для всей страны результаты работы трудового коллектива колхоза “Ленинская искра” Ядринского района под руководством А.П. Айдака, превратившие испещренные оврагами истощенные земли в своеобразный “агроландшафтный оазис”. Приведем эти результаты.

Базовое опытно-показательное хозяйство по охране окружающей среды и рациональному природопользованию Минсельхозпрода и Госкомэкологии Российской Федерации колхоз “Ленинская искра” имеет солидный багаж трудовых успехов и опыт их распространения.

На территории колхоза 14 деревень, 5300 га сельхозугодий, 4300 га пашни, 1300 человек трудоспособных, всего 1260 дворов, проживает около 4000 человек. До 80% земли подвержено сильной водной и отчасти ветровой эрозии. В 60-х годах урожай зерновых составлял не более 7 центнеров с гектара. Колхоз душила эрозия, мешающая нормальному севообороту. Хозяйство было одним из самых отстающих в республике. Коллективом колхоза под руководством А.П. Айдака проведена огромная работа, в результате которой создан новый агроландшафт, вписавшийся в природную экосистему. В процессе борьбы с эрозией выращено 250 гектаров леса, построено 60 прудов, создано 4 почвозащитных севооборота. Многолетние луга заняли более половины площади пашен. На 800 гектарах провели контурно-



мелиоративную организацию территории поля с водонесущими канавами, обсаженными березой. Создали заповедно-охотничье хозяйство и первые в стране энтомологические микрозаказники. С 1979 года было прекращено применение ядохимикатов, гербицидов на полях и в садах. До сенокоса запретили выпас скота. Рядом с деревьями создали культурные пастбища площадью около 500 гектаров. Исследования Чувашской сельхозакадемии (1994 - 1995) показали, что на 300 га изученной площади мезофауна почвенных беспозвоночных характеризуется очень высокой плотностью. Почву этих мест оценивают уже как "здоровую". Геоботанические исследования показывают, что разнообразие видов растений на лугах, в том числе наиболее ценных влаголюбивых, увеличилось с 7 до 20 типов. В хозяйстве за 15-20 лет прижились олени, кабаны, бобры, сурки, появилась исчезнувшая пчела - древогрыз. Значительно увеличилась численность многих видов птиц, в том числе и хозяйственно ценных, повысились урожаи зерновых и корнеплодов.

На сегодня в колхозе успешно продолжают противозерозионные и почвозащитные работы, агролесомелиорация. Прекращена химизация полей. Существенно повысилось плодородие почв. Восстанавливается биоразнообразие путем создания энтомологических, зоологических и комплексных природных заказников. Добились организации культурного прудового хозяйства, заповедного лесохозяйственного хозяйства, создания экологической лаборатории. Внедряется контурная технология защитного земледелия, организованы культурные пастбища, восстановлена агроэкосистема. Успешно разрешаются социальные и экономические проблемы на селе. налажено производство экологически чистой продукции питания. Развивается рекреационная и курортная сфера. Внедряется экологический и познавательный туризм. На уникальном пивном заводе колхоза запланировано строительство экспериментальных очистных сооружений, что отражено в Федеральной целевой программе "Возрождение Волги".

С 1993 года хозяйство “Ленинская искра” стало учебно-производственной базой Чувашского института переподготовки и повышения квалификации работников АПК, что внесло организованное начало в распространение опыта. Здесь имеются выставочные и учебные залы, химическая и биологическая лаборатории, современное оборудование, штат специалистов разных сфер природопользования, в том числе и изобретатели (всего более 150 изобретений эколого-прикладного характера).

За последние 10 лет хозяйство посетило более 3000 человек из Волго-Уральского региона. Кроме этого, из соседних областей и республик по линии АПК приезжают до 300 человек. Здесь проводились крупные международные совещания и конференции, регулярно проводятся семинары и встречи зарубежных гостей.

Многие хозяйства ежегодно затрачивают на компенсацию природно-климатических издержек большие финансовые и материальные средства. Вместе с тем, в республике имеется убедительный опыт решения всеобщей экологической проблемы не только в рамках одного хозяйства, но и в рамках всего административного района. В этой связи уместно отметить сельхозпредприятия Батыревского района, успешно внедряющие и обогащающие опыт известного на всю Россию колхоза “Ленинская искра”. Среди этих предприятий в первую очередь хочется отметить успехи агрофирмы имени Ленина (А.Г. Хитров), КСХП “Труд” (Н.И. Михайлов), КСХП “Герой” (И.С. Чемеров), КСХП “Родина” (В.Ф. Синеев). Объем работы, выполненной этими хозяйствами, неоднократно выводил Батыревский район на первое место в рамках республиканских конкурсов по озеленению и защите земель от эрозии. Успехи батыревцев отразились не только на результатах деятельности в части борьбы с эрозией и повышения плодородия почв, но и в общем оздоровлении агроландшафта, отказе от экологически вредных технологий в хозяйствовании, восстановлении биоразнообразия путем создания сети особо охраняемых природных территорий (заказников,

памятников природы и др.), организации водоохраных зон малых рек, реакклиматизации животных, решении социально-экологических проблем местного населения.

Таким образом, опыт распространения успехов колхоза "Ленинская искра" впервые был осуществлен в рамках целого административного района путем системного планирования экологических аспектов природопользования в широком спектре человеческой деятельности.

Существенное отличие между опытом "Ленинской искры" и Батыревской райадминистрации в том, что последняя сумела организовать внедрение опыта и результатов деятельности А.П. Айдака и его коллектива в масштабах всего района, т.е. всех сельскохозяйственных кооперативов и сельских администраций в районе. Ниже приводятся более подробные сведения о внедрении системного подхода к решению экологических и хозяйственных проблем в масштабах района, которые выражены в следующем:

- в разработке и реализации районных целевых программ ("Свалки", "Озеленение и противоэрозионные работы", "Благоустройство населенных пунктов и территории района", "Водоохраные и берегозащитные мероприятия", "Развитие пчеловодства в районе", "Восстановление ресурсов охотничьих животных в районе" и т.д.);

- в регулярных экологических субботниках;

- в облесении пустынных, придорожных, прирусловых, эрозионных земель;

- в организации дендрологических парков;

- в организации энтомологических, зоологических заказников, памятников природы, а также суркового филиала ГПЗ "Присурский";

- в утилизации продукции забоя скота путем сбора отходов забоя и переправки его в Цивильский ветеринарно-санитарный утилизационный завод по производству мясокостной муки;

- в массовых мероприятиях, формирующих экологическое мировоззрение;

- во внедрении в учебных учреждениях факуль-

тативов по экологии,

- в аттестации руководителей на знание “экологического минимума”;

- в установке аншлагов, пропагандирующих экологическое отношение к природной среде,

- в организации строительства полигонов ТБО, создания скотомогильников;

- в проведении ежегодных смотров-конкурсов на лучший населенный пункт, улицу, подворье;

- в ежегодных подведениях итогов конкурса на звание “Лучших специалистов района” (в том числе и “Лучшего эколога”);

- в систематических проведениях тематических семинаров с выездами в различные хозяйства района;

- в разработке экспериментальной государственной целевой программы “Устойчивое развитие комплексного природопользования Батыревского района путем внедрения эффективных эколого-экономических технологий” при содействии Госкомэкологии Чувашской Республики и Минэкономики Чувашской Республики.

В результате комплексного подхода к решению экологических проблем в районе за пять лет произошли существенные изменения по ряду показателей:

- резко увеличилось количество особо охраняемых природных территорий: памятников природы - с I до 7, энтомологических заказников - с 0 до 10, всего охраняемых объектов в районе стало 207;

- увеличилась площадь залужения склонов прибрежных водоохраных зон с 120 до 167 гектаров;

- ежегодные посадки деревьев и кустарников в лесной зоне доведены со среднегодового 91000 саженцев на 20 га до 203500 саженцев на 50 га;

- количество площадок для сбора отходов потребления (ТБО) доведено с 2 до 19, оборудован полигон для захоронения ТБО, возле каждого села имеется правильно сооруженный скотомогильник;

- реализуются районные программы “Овраги”, “Об охране окружающей среды”, “О водоохраных зонах”, “Об озеленении и благоустройстве”, “О создании денд-

рариев”, “О придорожных лесополосах”, “О полезащитных лесополосах”, “Об организации водоохранных зон малых рек”;

- значительно повысилась биологическая продуктивность сельскохозяйственных угодий (особенно по корневым корнеплодам и картофелю);

- несмотря на деградацию чувашских нагорных дубрав, в районе добились стабильных лесоводческих показателей (по лесистости, полнотности, запасу древостоя и снижению фауности древостоя), успешно решаются вопросы по охране леса от пожаров;

- увеличилось количество пчелосемей со 1600 до 1671 (в 12 хозяйствах);

- улучшились качественные показатели воды в водоемах.

Несомненно, в Чувашской Республике есть и другие примеры успешного внедрения методов рационального природопользования. Минсельхозпрод Чувашской Республики, Минприроды Чувашской Республики, Госкомэкология Чувашской Республики, Госкомлес Чувашской Республики, Чувашохотрыболовсоюз и иные организации имеют определенные успехи в части рационального природопользования в отдельных сферах. Следовательно, наиболее важными с точки зрения экологии задачами для нас являются:

1. Полномерное доведение положительного опыта и результатов в деле гармоничного развития сельского, лесного, охотничье-рыболовного и водного хозяйства при сочетании экономических и экологических интересов;

2. Выработка научно-обоснованных и подтвержденных практикой региональных программ и методик по устойчивому развитию комплексного природопользования в Чувашии и в тех субъектах Российской Федерации, где приемлемо тиражирование опыта А.П. Айдака и Батыревского района;

3. Обучение персонала государственных ведомств и самих природопользователей передовым экологическим технологиям ведения различных отраслей природопользования через серию семинаров и выездов на место

тиражируемого опыта;

4. Установление постоянных позитивных рабочих контактов с органами государственного управления природными ресурсами и хозяйственными ведомствами Чувашии, а также областей, краев и республик, где бы мог тиражироваться чувашский опыт;

5. Проведение как минимум 4 раундов семинаров с руководителями разных уровней и звеньев: от председателей колхозов, глав администраций районов, до председателей государственных ведомств областного (республиканского, краевого) значения при обязательной координации и последующего контроля со стороны территориальных ведомств Госкомэкологии Российской Федерации;

6. Дальнейшее обеспечение слушателей семинаров методическими пособиями и материалами на примере лучших хозяйств Чувашской Республики;

7. Ежегодный анализ и обобщение результатов внедрения экологических технологий в практику комплексного природопользования в районах и представление отчетов в компетентные ведомства Чувашской Республики.

Таким образом, вышеприведенные успехи чувашских новаторов в деле устойчивого развития сельского, лесного, охотничье-рыболовного, водного и иных хозяйств в сочетании экономических и экологических интересов могут привести к существенным позитивным результатам как в Чувашской Республике, так и за ее пределами.



**Фируза НИГМАТУЛЛИНА,**  
студентка факультета журналистики ЧГУ

## САЖАЮТ БОЛЬШЕ, ЧЕМ ВЫРУБАЮТ

Большое село Алманчиково, состоящее из 303 дворов, расположено на удивительно красивой возвышенности. Природа с лихвой оделила его своим богатством и чарующей силой, вызывающих у всех восхищение и очарование.



*Фируза Нигматуллина.*

Мимо села с южной стороны протекает река Шихирданка, впадающая в реку Карла, более полноводную и богатую рыбой. Село с двух сторон - с восточной и с южной - вплотную окаймлено чудесным богатейшим лесом. Как называют сами алманчиковцы, Малти вёрман - передний или восточный лес - в основном лиственный. Таких белоствольных стройных берез, какие растут здесь, пожалуй, не сыщешь нигде. Т.п вёрман - центральный или южный лес - почти сплошь хвойный, лишь в отдельных кварталах смешанный. Тут тянутся к

самому небу разлапистые сосны и ели. Здешние прямые и высокие сосны вполне годны для изготовления первоклассных кормовых мачт. Вечнозеленая красавица ель с конусообразной кроной укроет тебя от любой непогоды.

Недалеко от того места, где раньше стоял дом лесника, в двухстах метрах от опушки, плещется кругленькое светлое озеро с камышиными берегами, ровным песчаным дном. Здесь и детвора, и взрослые купаются

все лето. Облюбовали это лесное озеро белокрылые чайки и другие водоплавающие птицы, которые постоянно кружатся над водой в надежде выхватить рыбешку.

Леса эти входят в Сугутское лесничество Батыревского лесхоза. Алманчиковцы берегут окружающие леса как зеницу ока. Лесники близлежащих обходов и мастер объезда - все они из родного села. Алманчиковцы не только берегут драгоценное народное добро, но и заботятся о приумножении его. Это и понятно. Ведь лес не только укрывает поля от непогоды, но и способствует плодородию и урожайности их. А сколько добра дает зеленый друг населению - не сосчитать!

Агрофирма им. Ленина обладает и собственным лесным массивом. Он находится между восточным и южным участками государственного леса, посажен и выращен самими акционерами.

Пословица утверждает, что человеку предшествуют леса, его сопровождают пустыни. А согласно статистике, леса уничтожаются так быстро, что площади вырубок существенно превышают площади посадок деревьев. И много ли найдется лесоводов, которые смогут отнести к своему лесу слова: "Мы сажаем больше, чем вырубает." Эта фраза принадлежит Ю.А.Никитину, мастеру второго лесохозяйственного участка Сугутского лесничества Батыревского лесхоза. Мастером он стал не так давно. Но алманчиковцы по ранее занимаемой должности до сих пор называют его "наш объездчик", "объездчик Юрка".

Юрий Александрович закончил Марпосадский лесотехникум, а затем, с целью углубить знания на своем любимом поприще, поступил в Ульяновский педуниверситет на специальность "география". И в 1995 году пришел на работу в сферу лесного хозяйства.

- Мы вырубает только спелые леса, - говорит мастер. - И следим, чтобы на месте каждого вырубленного дерева выросло новое. Лесовозобновление происходит естественным и искусственным путями. В первом случае культура вырастает сама по себе, то есть путем самосева. И на вырубках, где естественное возобнов-

ление не происходит, после рыхления почвы трактором вручную производят посадку выращенных в питомниках саженцев. Кроме ручного способа есть и механизированный.

К сожалению, не все саженцы прививаются. Чтобы место погибшей культуры не пустовало и в будущем лес был таким же полным, эти площади на всех лесохозяйственных участках Сугутского лесничества дополняются в течение пяти лет.

Слабое возобновление почти во всех лесах часто связано с прекращением подроста, разрушением почвы при рубках и транспортировке древесины. На улучшение восстановления влияет очистка территории от растительной ветоши, ветвей, коры, хвои, остающихся на местах рубок. Важное значение в воспроизводстве лесов имеет и проведение осушительной мелиорации, то есть посадка улучшающих почву деревьев, кустарников и трав. От этого меняется качество древесины, да и рост деревьев убыстряется.

- В этих целях мы используем березу. Она улучшает почву и очищает ее. К тому же почва должна отдохнуть. Для этого место вырубленных деревьев необходимо год держать свободным, - объясняет нам Юрий Александрович. - В лесоразведении очень важно уделять больше внимания ценным породам - сосне, ели, дубу. Не секрет, что в лесных кварталах много дубов по разным причинам погибает. Однако замечено: дубы в смешанных лесах не везде погибают, особенно если рядом с ними липы. Мы решили такую особенность учитывать и стали сажать рядом с дубом липы.

Рост дерева также зависит от почвы, на которой оно растет. Для одних деревьев предпочтительнее подзолистые земли, а для других - иные. Например, хвойные деревья любят песок. По словам мастера, на тех участках, где много песка, они лучше дают прибавку.

Здесь лесоводы, можно сказать, следуют поговорке: "Много леса - береги, мало леса - не губи, а нет леса - посади". Они стремятся к тому, чтобы количество деревьев увеличивалось ежегодно. Каждый саженец и каждое могучее дерево находятся под их

присмотром. Но лес большой - за всем не углядишь. Ведь, в конце концов, не опутать же все участки колючей проволокой, выставить охрану и не впускать людей!

Если любой лес с одной стороны рассматривается как источник древесины и химического сырья, то с другой стороны - это место отдыха людей. В любое время года лес принимает своих мирных гостей. Зимой любители спорта прокладывают среди деревьев свою лыжню, весной лес как бы предназначен для ценителей "первой" природы - первой зелени, первых почек, первых цветов и проснувшихся зверьков - любуйся, наблюдай, изучай. Осень - отдельный разговор - пора грибников. Какая бы погода не была - их можно увидеть с корзинками (особенно после дождичка). А летом - полянки краснеют от спелой земляники. Успевай только углядеть, нагнуться и - к себе в кувшинчик. Можно прийти в лес просто отдохнуть, полежать в тени могучих дубов и стройных берез, послушать серенады соловьев и пение остальных птиц.

Летом "активизируются" истинные любители жаркой баньки, в том числе - березовых веников. Тут уж хоть "караул!" кричи, глядя на ободранных с разных сторон березок-красавиц. Другое дело, если действуют аккуратно и без жадности. Но зачем же рубить все дерево ради нескольких веток.

Вырубка лесов началась еще на заре человечества и по мере его развития возрастала, потому что потребность в продуктах леса быстро увеличивалась. А кто же уследит за деяниями этих потребителей? Кто, как не мы, сами потребители?.. Не все же сваливать на плечи лесоводов. У них и без того много обязанностей. Например, уход за деревьями, за тем, чтобы они не заболели, не зачахли. Согласно статистике из-за грибов, болезней, червей и вирусов деревья погибают гораздо больше, чем от рубки или пожара. Особенно большая проблема возникает с бабочками.

- Борьба с ними нелегка. В 1998 году Комитет по лесному хозяйству ЧР направил к нам специальную бригаду, которая провела обработку деревьев особыми пре-

паратами. Но эти препараты не действуют на яйцекладки бабочек. И их приходится собирать вручную, - продолжает свои комментарии мастер.

Да, тут требуется кропотливый труд. А что делать? Лесу тоже нужно здоровье. Собирать личинок, бабочек, жуков лесникам помогают и птицы. Как же без них?

Из зверей в этом лесу часто встречаются зайцы, белки, лисицы. Есть и кабаны, косули. Очень мало серых санитаров - волков. У многих охотников возникает желание взять в руки ружье, побегать за ними. Но охота на них позволена не всегда и не всем. А только тем, у кого есть разрешение на это. Если же нет такового, а ты все-таки вошел в лес и начал охоту, тебе не миновать наказания, штрафа.

Есть золотое правило: взять у леса только то, что он сам дает - ягоды, грибы, орешки... Тогда, действительно, лес будет тебе другом, и ты почувствуешь себя желанным гостем в этом зеленом царстве великанов и красавиц, которые могут дать тебе очень много - и здоровье, и богатство, и откроют все свои тайники, где спрятаны сотни интересных для людей явлений. И нам с вами нужно все это ценить и беречь.

Этим и занимаются хозяева леса - стерегут обширные владения. Для своих зеленых питомцев они и няньки, и врачи, и телохранители. Они знают каждое дерево, каждую травинку: какая порода какую почву и климат любит, какими свойствами обладает. Знают, куда молодянок посадить, куда пустить косарей, где можно пасти скот, где нельзя, как болото осушить, а как речку сохранить. Одно слово - хозяин леса, люди, у которых весна и лето, осень и зима сливаются в одно целое, никак не разделяясь. Какие задачи стояли весной - они же будут и летом, что заботило осенью - и зимой не оставит в покое. И так круглый год, одно и то же: борьба с вредителями и нарушителями, чистка леса, посадки, решение всевозможных трудностей.

- С материальным обеспечением пока трудно. Хотелось бы иметь свою пилораму. А так за помощью обращаемся к агрофирме. В основном, за техникой, которая в лесу изнашивается очень быстро. Постоянно

требуется обновление и ремонт. Как уж тут обойтись без помощи!

Лесхоз еще считается молодым. Но благодаря усилиям директора Н.И.Глухова, мастера леса, лесников Г.Фомина, Ю.Леонтьева и других он уже успел занять место одного из лучших. Именно старания лесоводов помогают предотвратить различные напасти, спасти народное добро от беды. Их забота особенно нужна с приходом весны - с наступлением пожароопасного периода. Весной возникают первые, самые опасные, пожары. Распространению их на значительной территории способствуют и жаркое солнце, и сильные ветры, и прошлогодняя сухая трава. В лесных хозяйствах в период подготовки к пожароопасному сезону ежегодно проводится комплекс профилактических мероприятий, ограничивающих распространение огня на большие территории. Этот комплекс включает в себя устройство противопожарных разрывов, барьеров, прокладку минерализованных полос.

- Минерализованные полосы играют большую роль при тушении огня. Во многих лесах уже не раз бывали случаи, когда пламя, вопреки отчаянному труду пожарных, останавливалось только у этой полосы. В нашем лесу в 1998-1999 годах пожаров не было. В 1997 же году огонь охватил лишь маленький участок, но дым шел целый месяц.

Большую пожарную опасность представляют неочищенные от порубочных остатков лесосеки. В соответствии с правилами очистка их должна проводиться одновременно с заготовкой древесины. Но все ли выполняют это требование? Нет и нет. Некоторые потребители оставляют делянки не очищенными. Особенно опасно применение огневой очистки лесосек.

Одной из причин возгорания являются искры и пламя из выхлопных труб транспортной техники. Проезд всех видов транспорта в пожароопасный период по второстепенным лесным дорогам, проходящим через участки лесных культур, ограничивается или строго запрещается. Не зря тут выставляются запрещающие проезд шлагбаумы.



С момента схода снежного покрова до наступления устойчивой дождливой погоды запрещается разжигать костры на перечисленных выше участках леса, а также под кронами деревьев, в местах с подсохшей травой, сжигать скирды и остатки соломы, стерню рядом с лесом и придорожными посадками лесных культур.

Разводить костры в местах массового отдыха разрешается лишь на специально отведенных для этих целей участках. Такое место имеется и в этом лесхозе. Оно не так далеко от села Алманчиково. Место отдыха имеет необходимое оборудование. Здесь мы видим длинный деревянный стол, за который можно усадить не менее двадцати гостей. Рядом удобные скамейки. И, что самое приятное, все это спрятано под крышей, оберегающей людей от дождя и снега. Под навесом оборудована шашлычная, где имеется мангал, то есть жаровня для приготовления шашлыков. Для костра припасены сухие ветки, хворост. Тут же гости находят танцплощадку. Пусть без крыши, но пол отличный, крепкий. Одним словом, приходи и развлекайся.

А каждый ли лес сможет предложить такое? Все это удобно не только для отдыхающих, но и положительно сказывается на окружающей среде: нет опасности, что близлежащая трава загорится и ветки деревьев переломаются. Но все же следует помнить: покидая место отдыха, костры необходимо потушить, угли тщательно засыпать землей или залить водой до полного прекращения тления.

У леса есть много своих запретов: запрещается курить на ходу, бросать непотушенные спички и окурки, употреблять при охоте пычки из легковоспламеняющихся или тлеющих материалов, проезжать по лесным дорогам на транспорте с неисправными глушителями. Кто-то прислушивается и выполняет все требования, а кто-то о них забывает. Интересно, кого больше? Наверное, вторых. Как показывает статистика, до 97% пожаров возникает по вине людей. И очень важно, чтобы все: и граждане, и должностные лица предприятий, проводящих работы в лесу, - все, все строго соблюдали правила пожарной безопасности. Это поможет в борьбе с лесными пожарами. Пожар легче предупредить,

чем потушить. А как обычно делается? Упрекая кого-либо или себя же в неосторожности, несутся с очередными ведрами воды к языкам пламени, которые, того и гляди, слижут лесные уголья.

Для обнаружения очагов пожара и борьбы с ними в лесных кварталах существует дозорно-сторожевая служба, имеются пожарно-химические станции, укомплектованные противопожарным инвентарем. Для выявления огня в лесу и его предупреждения в обходе есть специальная пожарная вышка. И он о состоянии леса через каждые два часа сообщает в районную пожарную часть.

А что же делать, если находясь в лесу, увидел разгорающееся пламя? При обнаружении лесного пожара следует принять меры к его тушению, используя для этого подручные средства. А при невозможности потушить своими силами следует немедленно сообщить о нем работникам лесоохраны.

При установлении высокой пожарной опасности посещение леса населением ограничивается, а в необходимых случаях запрещается. Эта мера вынужденная, но необходимая и приносящая заметные результаты. Надо помнить: лес - это сокровищница, которую необходимо охранять для будущего поколения и для себя; ведь из одного дерева можно сделать миллион спичек, а одной спичкой - сжечь миллион деревьев.

Леса нужны везде. Хотя бы для того, чтобы почва хорошо держалась и не было оползней, не говоря уже о том, что они имеют и климатообразующее значение.

Вот и зеленеет село: куда ни глянь - дерево. К тому же у алманчиковцев есть свой парк культуры. А парк, как известно, - это мини-лес. Им помогают лесоводы всем, чем могут. В основном, саженцами и советами: что надо делать, как, какие деревья лучше сажать.

У них, то есть сельчан, есть еще одна идея: деревья, растущие вдоль дорог и улиц, заменить на плодоносящие.

Желаем в этом им успеха.

**НИ.ГЛУХОВ**, директор  
Батыревского лесхоза, депутат  
Государственного Совета Чувашской Республики

## **НАМ НУЖНЫ ПРОДУКТИВНЫЕ ЦЕННЫЕ ЛЕСА**

Как известно, у нас осуществлена перестройка в лесном хозяйстве: лесхозы выделены из лесокомбинатов. Такая перестройка оправдывает себя, ибо ныне лесхозы стали прямыми владельцами лесфонда. А это дало им возможность вести лесное хозяйство рационально, выжить коллективам лесхозов в трудных экономических условиях и сносно жить. По прежней системе оказывались на первом месте лесозаготовки, между тем намного важнее лесовосстановление и лесоразведение, защита лесов от вредителей и болезней, их охрана.

Лес - неопенимое богатство народа. Разумеется, велико промышленное значение леса. Он является источником древесины и химического сырья. Вместе с тем лес имеет водорегулирующее, почвозащитное, климатообразующее значение. Он является также местом отдыха людей. Что главнее? Лесхозы промышленное значение отодвигают на второй план, вперед ставят лесоразведение.

В Батыревский лесхоз входят пять лесничеств, в ведении которых находится 35.166 гектаров лесного фонда. Лесничествами ежегодно неустанно проводится большая работа по разведению и восстановлению лесов. Ими в 1992-1999 гг. в гослесфонде заложено вновь лесных культур на 1179 гектарах, проведено содействие естественному возобновлению леса на 287 гектарах. Участки естественного зарастания, введенные в категорию ценных древесных насаждений, составляют 212 гектаров.

Ведется работа по интродуцентам, т.е. разводятся породы, которые раньше не произрастали. Так, посадили лиственницу на 89 гектарах, кедр на одном гектаре.

Скажем прямо: у нас в Чувашии потенциал продуктивных ценных лесов значительно подорван. Больше места стали занимать мягколиственные породы, перерастающие в низкотоварный древостой. Продуктивные ценные породы - сосна, ель, дуб - оттесняются, так как не хватает средств на уход за их молодняком.

Дубравы составляют главную ценность лесфонда Чувашии. Ведь дуб - самая долговечная древесная порода. Он служит символом мужества и стойкости, является эмблемой лесного хозяйства. В целях спасения дубрав в 1994 г. провели авиаопрыскивание на 1000 гектарах, в 1998 г. опрыскивали биопрепаратами дубравы на 944,3 гектаре. Применялся лепидоцит против зеленой дубовой листовертки, боярышниковой листовертки и непарного шелкопряда. Механическим путем уничтожены яйцекладки непарного шелкопряда на 100 гектарах.

В наших лесах обитают лоси, косули, олени, барсуки, из птиц - глухари, утки, цапли. Они строго охраняются. Организован контроль над выполнением правил охоты за ними.

Защита лесов от пожаров производится силами лесной охраны. Во всех лесничествах построены противопожарные лесные дороги и водоемы. Строятся новые. На территории двух лесничеств - Турганкасинского и Буинского - оборудованы пожарно-химические станции. По заранее разработанному плану осуществляются противопожарные мероприятия. Организовано шефство предприятий, учреждений и школ над участками леса. К счастью, на территории Батыревского лесхоза в этом году пожаров не было.

Алманчиковский обход входит в Сугутское лесничество. Здесь не найдешь другого села, которое так дружно сотрудничало с лесничеством. Алманчиковцы дело лесоразведения и охраны леса воспринимают близко к сердцу. Многие из них трудятся в лесхозе на штатных должностях. Так, В.П.Леонтьев проработал в системе лесного хозяйства 36 лет. Сын его Ю.В.Леонтьев долго трудился техноруком. Родственники их А.П.Леонтьев и Ю.Н.Леонтьев - лесники. Добросовестно выполняют свои

обязанности мастер Ю.А.Никитин, бухгалтер В.З.Антипова. Все названные труженики - алманчиковцы.

Очень приятно отметить: сельчане принимают активное участие на работе по посадке деревьев, уходу за молодняком. Агрофирма им.Ленина вырастила свой собственный лес на значительной площади. Учащиеся Алманчиковской средней школы отличились в изготовлении и ремонте искусственных гнездовий для птиц, сборе лекарственного сырья, посадке придорожных деревьев и кустарников. Ведется организационная работа по открытию лесничества при средней школе.

**И.Я.ТЕНЮШЕВ,**

кандидат исторических наук

## **И.Я.ЯКОВЛЕВ - ДРУГ АЛМАНЧИКОВЦЕВ**

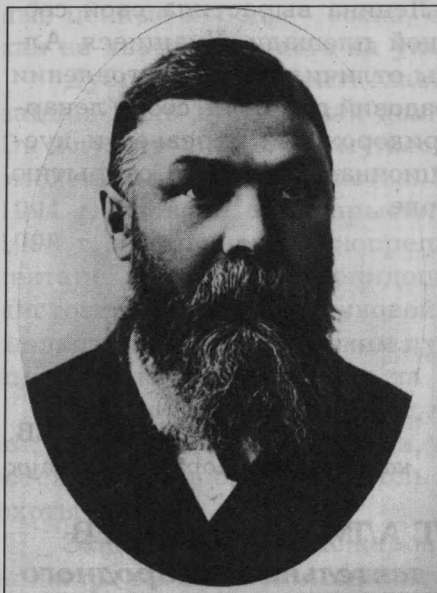
### ***Любопытные штрихи в деятельности народного просветителя***

#### **I. Воспитывал в постоянном общении с природой**

Чем дальше от здания, тем лучше его видишь. Чем дальше мы от времени деятельности великого И.Я.Яковлева, тем грандиознее кажутся нам его дела. Человек и мир, человек и природа - вот какие глобальные проблемы он пытался решать с помощью и средствами педагогики. Следовательно, ему были близки и экологические проблемы.

Верным мерилom труда педагога в борьбе за наше будущее он считал развитие и учебу подрастающего поколения, помощь родному народу в улучшении его материальной обеспеченности, в повышении его духовной культуры. "Опыт работы И.Я.Яковлева, - пишет исследователь В.Н. Никифоров

рова, - приобретает в настоящее время особо важное значение и нуждается в повседневном осмыслении, изучении. Он основан на глубочайшей связи и



*Чувашский просветитель  
И.Я.Яковлев (1848 - 1930).*

интеграции школы и среды, на тончайшем умении воспитателя проникать в душу ребенка, бережно, без насилия совершенствовать ее на постоянном общении с природой, на ее способности благотворно влиять на внутренний мир человека. (Никифорова В.Н.Формирование духовных потребностей личности на основе идей И.Я.Яковлева. Чебоксары, 1998. С.23.).

Программа и методические рекомендации для современной школы, составленные ею на основе идей великого педагога, приобщение учащихся к духовной культуре должно идти по следующим направлениям: шаги милосердия,

шаги мудрости, шаги надежды, шаги от экологии природы к экологии души... Учащимся надо дать возможность осознать красоту окружающего мира через изобразительное искусство, музыку, народные традиции, художественную литературу. Ныне в школах появились учебные программы по предметам "Наш край", "Природа Чувашии", "Чувашская вышивка". Работа в школьных мастерских тоже идет от И.Я.Яковлева. В современной школе учат искусст



ву вышивать, шить, вязать. Учащимся даются навыки ухода за растениями, животными.

“Ребенок несет импульс жизни, такую же силу Природы, какую несет растение, пробивающееся сквозь асфальт, чтобы увидеть свет”, - отмечается в упомянутом исследовании В.Н.Никифоровой. (С.21). Педагоги наших школ на основе заветных идей И.Я.Яковлева воспитывают детей отказаться от позиций покорителя природы, “царя природы”, вместе с тем приучают их быть не сторонним наблюдателем, а активным защитником природы и окружающей среды. Они должны нести чувство ответственности за окружающий мир. Общение с природой, природоохранную деятельность дети приучаются считать большим удовольствием и счастьем.

К изучению наследия И.Я.Яковлева надо возвращаться и возвращаться. Оно открывает все новое и новое. Академик Г.Н.Волков считает И.Я.Яковлева духовным отцом нации, чувашским апостолом и пророком. Он создал своеобразную систему подготовки сельских учителей с сельскохозяйственным профилем. Об этом Н.Г.Краснов в статье “Педагогическое наследие И.Я.Яковлева” пишет: “Учителей он считал просветителями народа. По его мнению, эту благородную миссию они выполнят лучше всего, если овладеют основами сельского хозяйства. Этот предмет в Симбирской чувашской учительской школе изучался теоретически и практически с 1893 г. Необходимость включения его в программу И.Я.Яковлев мотивировал тем, что сельскохозяйственные знания тогда являлись единственным средством поднятия культурно-экономического уровня живущего в чрезвычайно тяжелых условиях чувашского населения”. (Вопросы яковлевоведения. Выпуск 1. Чебоксары, 1999. С.93).

Симбирская чувашская учительская школа для

этого имела все необходимые условия: сельскохозяйственную ферму, сад, огород, пасеку, питомник, зерновое поле... В период летних каникул проводились курсы учителей по садоводству, огородничеству, пчеловодству. Иван Яковлевич также был убежден в том, что преподавание сельского хозяйства и естествознания вырабатывало у учащихся правильное и сознательное отношение к окружающей природе. Подрастающему поколению им прививалось чувство любви к природе, желание заниматься настоящей природоохранной работой. Планы мероприятий по охране природы разрабатывались в школе тщательно. Так, ежегодно проводились праздники древонасаждения, где посадки деревьев разных пород осуществлялись на научных основах лесоразведения.

## 2. Семя упало на добрую почву

Известно: каждый человек имеет склонность к какому-либо делу. Т.М.Мартынов свое призвание осознал в юности вдалеке от родной деревни, в городе Симбирске. В детские годы в соседней деревне Чувашские Сугуты он успешно окончил церковноприходскую школу. Солдатскую службу проходил в Симбирске. Из воинской части часто приходил в чувашскую школу, простаивал там службу в домово́й церкви, завел в школе дружбу с ее воспитанниками, доставал там книги на чувашском языке. Как-то встретился и с самим И.Я. Яковлевым.

- Ты прав, молодой человек: твои однодеревенцы действительно нуждаются в чувашских книгах. И как еще им нужна школа!

Слова И.Я.Яковлева зародили в душе юноши желание посвятить себя служению делу просвещения родных алманчиковцев. После солдатской службы он в своем доме с усердием начал обучать детей грамоте. Да иначе и быть не могло: об этом

он мечтал еще в Симбирске. При этом пользуется букварем И.Я.Яковлева и другими книгами, привезенными из его школы. Учитель не только толково объяснял, но и показывал детям, как выразительно читать и лучше писать. Священник из Чувашских Сугут прослушал уроки Терентия Мартыновича и убедился в том, что ученики его умеют читать и писать по-чувашски и по-русски, усвоили все четыре арифметические действия. После этого школа Т.М.Мартынова официально становится школой грамоты.

И.Я.Яковлев в 1900 г. написал свое классическое произведение - памфлет "К вопросу об инородческой миссии в Поволжье", мало известное широкому кругу читателей. Здесь автор тепло описывает благотворную деятельность Т.М.Мартынова: "Лет десять тому назад в Симбирске служил в солдатской общине чуваш, приход Алманчиковский, Буинского уезда, Терентий Мартынов, грамотный, учившийся в соседнем Сугутском земском училище (?). Этот Терентий Мартынов часто ходил в чувашскую школу ко всеобщей и к обедне, заходил к ученикам, доставал у них книги на чувашском языке. В конце концов он так увлекся церковностью и так /воспылал/ желанием просветить своих однодеревенцев, что тотчас по возвращении со службы (он) начал частным образом, в своем доме совершенно бесплатно обучать алманчиковских детей. Затем школа эта упрочилась и признана была школой грамоты, а Терентий Мартынов - ее учителем. Благодаря этой школе и усердию учителя, книжки на чувашском языке быстро стали распространяться между крестьянами. Семя упало на добрую почву." (ЦГА ЧР, ф.515, оп.1, ед.хр.4. Л.32).

Школа грамоты в Алманчикове открылась 16 октября 1889 г. С этой даты берет свое начало Алманчиковская средняя школа. Учителем шко

лы грамоты в 1889-1897 гг. работал Т.М.Мартынов. Дом для школы с благословения И.Я.Яковлева строился при нем. Строительство его было завершено в 1894 г. Он состоял из двух половин. В первой, более обширной, занимались дети, в меньшей проживал учитель. Открывать школу и строить для него дом помогал сам И.Я.Яковлев. "При моем участии выстроены были школы в селах Верхние Тимерсяны и Богдашкино (Симбирской губернии и уезда), а также в селах Акса... Алманчиково... (все - Буинского уезда Симбирской губернии)", - констатирует этот факт Иван Яковлевич в своих "Воспоминаниях." (Чебоксары, 1982. С.117).

Алманчиковская школа грамоты с 1 января 1897 г. преобразуется в церковноприходскую школу. Все это осуществлялось благодаря усердию Т.М.Мартынова. Одним словом, он вписал яркую страницу в историю деревни. Такой человек никогда не умирает - он живет вечно в памяти народа.

### **3. Птенцы из орлиного гнезда**

При царизме в условиях национального гнета уровень грамотности чувашского населения оставался крайне низким. Особенно мало было грамотных среди женщин. В собственном доме на личные средства открывает И.Я.Яковлев в 1878 г. женское отделение Симбирской чувашской школы, которое потом переименуется в женское училище. Здесь неустанно трудилась супруга руководителя школы Екатерина Алексеевна.

Ученицей этого училища в 1892 г. стала двенадцатилетняя девочка из Алманчикова Агриппина Еремеева. До этого она два года обучалась в родной деревне в школе грамоты, созданной Т.М.Мартыновым. После окончания женского училища она успешно выдержала экзамен в Казанской иеродической семинарии и стала учительницей

народных училищ. В том же году она вышла замуж за Степана Артемьевича Артемьева, парня из деревни Елюккасы Цивильского уезда, выпускника Симбирской чувашской школы. И.Я.Яковлев их обоих оставил работать в своей школе. Здесь они трудились несколько лет, оба заслужили уважение как со стороны воспитанников, так и своих коллег.

Острая нужда в педагогических кадрах для чувашских училищ заставила их распространиться с Симбирской чувашской учительской школой. По воспоминаниям старожиллов, Агриппина Еремеевна и Степан Артемьевич оказались вынужденными выехать на работу учителями в Первое Васькино (ныне Моргауши).

Провожая их на новую работу, И.Я. Яковлев сказал:

- Слушайте, если хотите. . . Я вам открою всю душу свою. Люблю я чуваш, от души желаю им всякого блага. У меня в жизни не было другой цели, как благо чуваш... Следуйте моему примеру! Оставайтесь людьми при любых условиях! Будьте верны принципам религиозно-нравственного и умственного просвещения сельчан!

Не забывая ни на минуту мудрое напутственное слово патриарха чувашской культуры, супруги проявили энергичность и предприимчивость и в новой школе. Однако в деревне Степана Артемьевича настигла внезапная смерть. От горя слегла в постель и не сумела больше подняться Агриппина Еремеевна. От них остались круглыми сиротами дочери Лидия и Ксения. Их пришлось воспитывать родному дяде Алексею Еремеевичу. По стезе родителей дочери тоже стали учительницами.

Алманчиковец Алексей Никифорович Никифоров в Симбирскую чувашскую школу поступил в 1899 г. Оказался в одном классе с автором бес-

смертной поэмы “Нарспи” К.В. Ивановым. Однако окончить школу не сумел, вместе с Константином Васильевичем его исключили из школы.

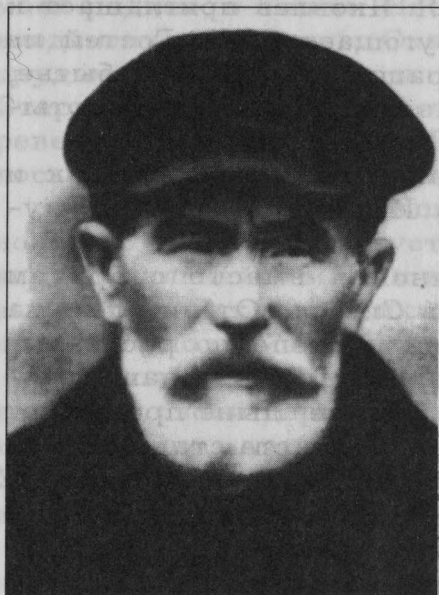
Его брат Александр Никифорович Никифоров в Симбирской чувашской школе обучался в 1909-1914 гг. Нелегкой была его жизнь. В разгар мировой войны вместе с тринадцатью товарищами добровольно ушел на фронт. Пылкий юноша и сражался храбро, удостоился получения Георгиевского креста IV степени. Приехав в отпуск после ранения, выдержал все испытания в Симбирской чувашской школе и окончил ее. Однако ему так и не удалось поработать учителем. В 1917 г. он погиб на фронте. По его адресу добрые слова сказаны И.Я. Яковлевым в книге “Война и чувашская школа в Симбирске.” (Симбирск: типолитография губ. правления, 1915 г.). Здесь алманчиковец фигурирует по фамилии Закускин. О тяжелой судьбе родственника с искренней грустью нам рассказывала несколько лет назад наша сверстница Серафима Закускина, ушедшая из жизни в прошлом году.

Заветное желание служить народу привела в Симбирскую чувашскую школу Меркурия Андреевича Волкова (1900 - 1993 гг.) Оттуда он добровольно ушел на гражданскую войну. За храбрость в боях его наградили орденом Красной Звезды. После демобилизации из армии сумел успешно окончить Симбирскую учительскую семинарию. Меркурий Андреевич долгие годы работал в партийно-советских органах. Его доброе имя занесено в Почетную книгу Трудовой славы и доблести Чувашской Республики. Воспоминания ветерана были опубликованы в 1986 г. Чувашским книжным издательством под названием “Незабываемые годы”.

Еще одним питомцем Симбирской чувашской школы явился алманчиковец А.А. Алексеев-Ере-



меев, однако окончить эту школу ему не пришлось: ушел на гражданскую войну. После войны



*Тихон Митрофанович Хитров, уполномоченный общества алманчиковских крестьян по возведению церкви.*

ны Аркадий Алексеевич окончил Ленинградский институт и первым в деревне стал инженером-строителем с высшим образованием. В годы борьбы с фашистской Германией его наградили орденом "Знак Почета", медалями "За оборону Ленинграда", "За доблестный труд в годы Великой Отечественной войны 1941-1945гг." После войны за активное участие в восстановлении Ленинграда удостоился получения ордена Ленина.

Воспоминания о питомцах-однодеревенцах Симбирской чувашской школы невольно приводят к такой мысли: их судьба - это светлые страницы славной плеяды школы И.Я. Яковлева. Это он помог им получить нужные знания и обрести крепкие крылья.

#### **4. Храм строить - не мякиницу сляпать**

Алманчиковцы в 1905 г. на сельском сходе приняли приговор: построить в деревне церковь. Инициатор этой задумки - крепкого телосложения мужик Тихон Митрофанович Хитров зимою этого года вместе с двумя уполномоченными при

был в Симбирск, где его принимал руководитель чувашской школы. Узнав, что два его товарища остались у крыльца, И.Я. Яковлев приглашает к себе и их, всех троих угощает чаем. Гостей из дальней деревни спрашивает о житье-бытье, о школе, просит рассказать о Терентии Мартынове.

- Расскажите, пожалуйста, подробно, как и что... - ласково смотрит Иван Яковлевич на мужиков.

- Терентий Мартынович вместе с братом Алексеем переселился в Сибирь. От них письма приходят из-под Тюмени, - степенно рассказывает Тихон Митрофанович. - Деревня наша разрастается все больше и больше. Ныне проживает 866 душ. Детей школьного возраста стало 62. Однако в школе лишь 35 учеников. Вы помогли нам открыть школу, построить дом для нее. Но дом рассчитан только на 27 учеников. Лет десять назад здание удовлетворяло нас: ныне 35-37 детей остаются вне школы...

- Эдак-так, вы задумали построить новое помещение для школы? - заинтересованно допытывается Иван Яковлевич.

- Простите, господин инспектор... действительный статский советник... - вспомнил Тихон Митрофанович новый чин Ивана Яковлевича, присвоенный ему царским правительством. - Новое здание для школы нам, несомненно, нужно, на сей раз мы приехали к вам с другой нуждой. Алманчиковцы хотят окончательно порвать с киреметью и построить церковь христианскую...

Иван Яковлевич с пониманием смотрит на чувашей в кафтанах и лаптях: одобрительно кивает головой.

- Следовательно: вы хотите воздвигнуть церковь. Хорошее дело задумали. Однако храм строить - не мякиницу сляпать. И деньги большие

будут нужны, и строительные материалы понадобятся. Немало пота прольется на этом деле. На моей родине, в Кошки-Новотимбаеве, кое-как мы воздвигнули церковь. Скажу прямо, с большим трудом. Чтобы обошлось дешевле, приобрели в Старых Бурундуках обветшавшую церковь, перевезли в нашу деревню. Разумеется, потребовалось много новых бревен...

- Довелось и нам слышать об этом. Богоугодное дело сделали вы. Пусть Всевышний помогает вам и в дальнейшем. Нам нужен проект церкви... - выговорил наконец Тихон Митрофанович суть просьбы уполномоченных.

- Алманчиковцы хотят услышать колокольный звон своей церкви. Без христианского храма и священника народ наш как стадо без пастуха. Участились случаи грехопадения, - замолвил слово один из уполномоченных.

Гости оставили у И.Я. Яковлева 35 рублей денег для оплаты труда проектанта. У инспектора школы забот полным-полно, однако он просьбу алманчиковцев не забыл. По его просьбе проект церкви составил штабс-капитан Котелов и за это получил вознаграждение сполна. И.Я. Яковлев 30 марта 1905 г. из Симбирска в правление Тимбаевской волости Буинского уезда прислал такую бумагу: "Препровождая при сем расписку штабс-капитана Котелова в получении им тридцати пяти рублей за составление проекта на постройку церкви в д.Алманчиково, Буинского уезда, покорнейше прошу правление выдать прилагаемую расписку уполномоченным Общества крестьян д.Алманчиковой: и настоящее отношение с распискою на нем уполномоченных Общества в получении расписки - возвратить мне. Инспектор Яковлев."

За получением этой расписки алманчиковцы направили в волостное правление Алексея Мар-

тынова и Еремея Васильева. Там вдруг выяснилось, Еремей, оказывается, совсем безграмотный.

- Ради бога, распишись какими-нибудь каракулями... - сердито надвинул брови волостной старшина Лапшин.

Но не тут-то было. За обоих пришлось расписаться Алексею Мартынову. В архиве правления волости сохранился такой документ (приводим без изменения орфографии и пунктуации): "1905 года апреля 7 дня присланную при настоящем отношении расписку штабс-капитан Котелова мы сего числа получили в том и подписуются уполномоченные общества крестьян д.Алманчиковой Еремей Васильев и Алексей Мартынов а за неграмотностью Васильева и за себя расписался Алексей Мартынов. Волостной старшина Лапшин".

Аксакалы об этой церкви рассказывают следующее. Двуглавая церковь Богоявления Господне была воздвигнута в верхнем конце деревни недалеко от школы. Окрасили ее в приятный голубой цвет. Длина ее составляла 14,5 сажени, а наибольшая ширина - 9 сажений. Долго она служила прибежищем богомольных сельчан, но в годы Советской власти оказалась закрытой, а затем и разобранной. Впрочем, что и говорить, ведь закрывать и разрушать намного легче, чем строить вновь и заново открывать. Кстати, с 1996 г. в Алманчикове вошла в число действующих новая церковь, где ведет службу отец Георгий.

### **5. Бог с ним, архиереем!**

Туго жилось крестьянам в старопамятные времена. Хотелось им найти такое укромное место, где можно было бы спрятаться от всевозможных поборов, притеснений земских властолюбцев. Смекалистый мужик Степан Пахомов на радость себе и другим решил открыть возле деревни мужской монастырь. Его в деревне

любили и уважали за трудолюбие и напористость. Хозяйство свое он вел справно. К нему примкнули однодеревенцы Исай, Ефим Сыххин, Василий из Базарного Убеева. По совету священника В.И. Румянцева за официальным разрешением Степан отправился в Симбирск. Порог архиерейского дома в городе он переступил с необычным волнением. С такой духовной личностью с большой буквы с глазу на глаз пришлось беседовать ему впервые. Однако он зря надеялся на благоумудрие преосвященного. Резко прервав мужика, пришедшего пешком издалека по важному делу, он сразу же недоуменно покачал головой.

- Никак не пойму, для чего вам монастырь? - вопрошал он строго. А Степан смело отвечал:

- Наши души принадлежат Богу. Желаем, чтобы и деяния наши принадлежали ему же.

Преосвященный владыка снова с сомнением покачал головой.

- Знаю, дорога в ад вымощена благими намерениями. Но на этой дороге много непреодолимых преград. У вас там, в Тимбаевской волости, путидороги ухабистые. Не каждому удастся подброду поздорову ездить. Но если ямщик надежный, да еще у него кони что надо, то, конечно, можно смело выезжать. А у вас нет того самого надежного ямщика, то есть человека, знающего монастырский устав. Зачем же мне лишняя головная боль?

Чтобы окончательно отбить заветное желание Степана, архиерей развел женственно пухлые ручки и сказал:

- У меня нет ни серебра, ни золота. Вот и скажите, ну чем я могу помочь вам?

Проще говоря, Симбирский архиерей Никандр (в миру: Николай Дмитриевич Молчанов) так и не дал согласия на открытие алманчиковцами монастыря, отказался от всякого содействия их делу.

Было очень горько осознавать это.

- Обидел меня ни за что ни про что! Что за чудак! Действительно чудак! Это так же верно, как Шихирданка впадает в реку Карлу! Ну Бог с ним: архиереем! Давайте дом для монастыря воздвигать! - предложил Степан единомышленникам.

На восточной околице деревни, на берегу реки Шихирданка, недалеко от векового вяза, срубили они избушку: соорудили колодец со срубом. Сергея Константиновича Монахова наняли конюхом. И начали там осваивать новое хозяйство.

Попытка алманчиковских мужиков создать монастырь И.Я. Яковлевым в упомянутом памфлете описывается так:

“В этой деревне один крестьянин, по имени Степан Пахомов, отличался особенной набожностью. Когда он услышал слово Божие на родном понятном для него языке, то прямо-таки создал целое религиозное движение, которое разрешилось в появлении идеи - основать вблизи деревни монастырь. К чести местного приходского священника о.В.И. Румянцева следует сказать: что он встретил эту мысль с полным сочувствием и всячески старался поддерживать такое настроение в инициаторах этого дела. Начали хлопотать: начались путешествия Степана Пахомова с товарищами в Симбирск, обращения куда и к кому следует: но все их стремления разбились о сухое, формальное отношение к делу со стороны тех лиц, от которых успех дела зависит и которые должны были идти навстречу этим стремлениям. Теперь близ Алманчикова, подле леса, Степаном Пахомовым с товарищами, всего человека четыре, на отведенной ему обществом земле, выстроена избушка, где они пока что и живут, хотя под постоянным кажется страхом быть разогнанными полицией, раз они и были уже разогнаны”.



По всей вероятности, полиция в то время получила специальное указание от духовного ведомства, вполне возможно, самого Никандра. Она приходила в монастырь не раз и не два, а вскорости учинила здесь полнейший разгром и категорически запретила монахам собираться вместе.

Архиерей, точивший зубы на алманчиковских монахов, добился своего. А народный просветитель И.Я. Яковлев в том же памфлете с возмущением писал: "... Не знаем, чем может объяснить С.Е.Н. (Симбирский Епископ Никандр) чисто канцелярское отношение к просьбам некоторых алманчиковских чуваш, пожелавших основать у себя (вблизи д.Алманчиково Буинского уезда) монастырь. (Заметим при этом, что чувашаи эти не раз обращались к нам за советом по поводу их желания, и мы вполне убедились в искренности их чувств и намерений и с своей стороны сделали все от нас зависящее, чтобы осуществить их заветные мечты").

Иван Яковлевич как в воду глядел: наплевать Никандру на народные желания. Даже наоборот, навредит как может. Много воды утекло с тех пор по Шихирданке. Избушки, срубленной монахами, давно уже нет. От колодца их, сохранившегося до сих пор, по-прежнему обдаёт такой же холодиной, как от недружелюбного Никандра.

Любить Родину, служить народу учил своих воспитанников выдающийся чувашский просветитель И.Я. Яковлев. Поэтому он живет в народе вечно. Особенно дорога память о нем для алманчиковцев. Иначе и быть не может. Ведь он был для них безотказным верным другом.

**С.П. СОЛДАТОВ**, ассоциат  
Международной программы "Лидеры  
в области окружающей среды и развития"

## **ПЕРСПЕКТИВЫ СТАНОВЛЕНИЯ АГРОЭКОЛОГИЧЕСКИХ ПОСЕЛЕНИЙ В ЧУВАШИИ**

Противоречия между экономическими и экологическими интересами общества наиболее остро отражаются в местах концентрации производства и собственно поселений людей. Между тем, истории известны примеры, когда эти противоречия отсутствуют и очевидно совпадение хозяйственных и природоохранных интересов. Идея образования человеческих поселений, гармонично вливающихся в единую природную экосистему, появилась в мире относительно недавно. В то же время еще с давних времен христианские, мусульманские и буддийские религиозные общины по сути проповедовали принципы невмешательства (либо разумного вмешательства) в природу, что впоследствии стали называть рациональным природопользованием. Неслучайно земли, принадлежащие церкви, во многих странах лучше всего сохранили свою первозданную чистоту. В условиях стремительного роста населения планеты возрастает угроза деградации окружающей среды как главной основы существования самого человека, а потому поиск убедительных примеров экологических поселений для их последующего распространения своевременен и актуален. Неслучайно в биосферных заповедниках страны пытаются реализовать на практике преобразование поселков, находящихся на их территории, в "экологические", т.е. не нарушающие сохранившейся уникальной по тем или иным понятиям естественной экосистемы.

В Чувашской Республике идея становления экологических поселений в принципе может быть реализована, но не везде. Особо охраняемые природные территории федерального и республиканского значения

еще не совсем готовы к этому шагу. Вместе с тем, на территории республики есть достаточно развитые в социально-экономическом плане хозяйства, которым вполне под силу преобразование своих сел и деревень по принципу “экологических”. Поскольку в большинстве наших районов сельскохозяйственная отрасль занимает первостепенное значение, преобразованные села следовало бы условно называть “агроэкологическими”, выделив этот тип поселений. Каким же канонам должен соответствовать “агроэкологический поселок”? Основные требования к ним следующие: отсутствие загрязнения окружающей среды бытовыми и производственными отходами; прекращение эрозии земель и повышение плодородия почв; развитая сеть озеленительных полос в окрестностях села и наличие декоративно-рекреационных посадок на его территории; удачное расположение жилых, производственных, торговых и иных объектов; развитая социальная инфраструктура; наличие объектов эколого-образовательного плана...

Все вышеперечисленное и многое другое может быть реализовано при определенных условиях, одним из которых должна быть крепкая экономика в сочетании с феноменом грамотных не только в хозяйственном, но и экологическом плане руководителей. В этом контексте необходимо остановиться на агрофирме им. В.И. Ленина Батыревского района, которую много лет возглавляет незаурядный руководитель, заслуженный работник сельского хозяйства Чувашской Республики А.Г. Хитров. Вдохновляя тружеников села Алманчиново на позитивный труд, Алексей Григорьевич и его коллеги сумели не только развить экономику своего хозяйства, но и существенно изменить в лучшую сторону социальную базу на селе, заложить прекрасный дендрологический парк, построить совместно с поселковой администрацией ряд важных объектов, проложить асфальтную дорогу на всех улицах села, решить вопрос с организацией сбора и размещения бытовых и сельскохозяйственных отходов. Неслучайно село Алманчиново

неоднократно выходило в призеры многих республиканских конкурсов по озеленению и защите земель от эрозии и других. Успехи алманчиковцев стали настолько заметны и убедительны, что при выборе наиболее соответствующего села Чувашской Республики по требованиям к “экологическим поселениям” именно с. Алманчиково стало основой для проекта на получение гранта по линии Фонда Рокфеллеров в рамках Международной программы “Лидеры в области окружающей среды и развития”. Полученные средства будут направлены на дальнейшее развитие экологических преобразований в этом селе. Отслеживая динамику производственных и экологических показателей, мы собираемся на жизненном примере доказать возможность успешного ведения сельского хозяйства при максимальных вложениях в ресурсосберегающие экологические технологии и организацию бытовой жизни на селе. В этом случае опыт агрофирмы имени В.И. Ленина и Алманчиковской сельской администрации можно будет тиражировать и в других районах республики.



*Будущие журналисты в Алманчикове  
вместе со своим наставником.*

## ОГЛАВЛЕНИЕ

- Н.В.Федоров.** Алманчиково может служить поучительным примером 3
- О.В.Шарапова.** Выздоровление природы - к благу человека 8
- А.М.Воротников.** Влияние экологического фактора на социальную стабильность в регионе 16
- И.Я.Тенюшев.** Утреннее приветствие 28
- А.Г.Хитров.** Где от людей природе тепло, там и добро 29
- И.Я.Тенюшев.** Экология успешней там, где человек - настоящий хозяин 41
- Г.В.Иванова.** За природу не стараться - без урожая остаться 45
- А.И. Тенюшев, Елена Семенова.** У агрофирмы свой энтомологический заказник 50
- С.В.Волкова.** Экологические требования соблюдаются и животноводами 60
- В.И.Васильев.** Без воды - ни туда, ни сюда 67
- Б.С.Французов.** Порядок в селе начинается с чистоты в своем дворе 74
- Ольга Платонова.** Воля и труд дивные всходы дают 81
- Сергей Данилов.** Нужен ли селу Парк культуры и отдыха? 83
- И.Я.Тенюшев.** С думой о будущем 86
- Валентина Репина.** Прививают любовь к природе 103
- Федор Чернов.** Пусть озарит Вашу душу божественное отношение к природе! 108
- С.П.Солдатов.** Положительному опыту - широкую дорогу 111
- Фирюза Нигматуллина.** Сажают больше, чем вырубают 119
- Н.И.Глухов.** Нам нужны продуктивные ценные леса 127
- И.Я.Тенюшев.** И.Я.Яковлев - друг алманчиковцев 129
- С.П.Солдатов.** Перспективы становления агроэкологических поселений в Чувашии 144

Научно-популярное издание

**ДОРОЖЕ РОДНОЙ ЗЕМЛИ НЕТ.** Из опыта  
работы по охране природы агрофирмы им. Ленина  
Батыревского района

Сборник статей

Составитель **А.П.Данилов**  
Дизайн - верстка **А.А.Данилов**  
Использованы фотоснимки  
**А.Абрамова, С.Данилова и Н.Зверева**

ЛР № 020279 от 14.01.97

Подписано в печать 4.01.2000. Формат 60x84/16.  
Бумага офсет № 1. Печать офсетная. Гарнитура  
Journal. Усл. печ. л. 7,0. Уч.-изд. 7,68. Тираж 1000 экз.  
Заказ № 1.

Книга набрана и сверстана в учебно-издательском  
центре факультета журналистики  
Чувашского государственного университета  
имени И.Н.Ульянова.

Отпечатана на оборудовании  
ЧП А.С. Шипилевского  
Лицензия П Л Д № 27-50  
от 19.10.1998 г.





