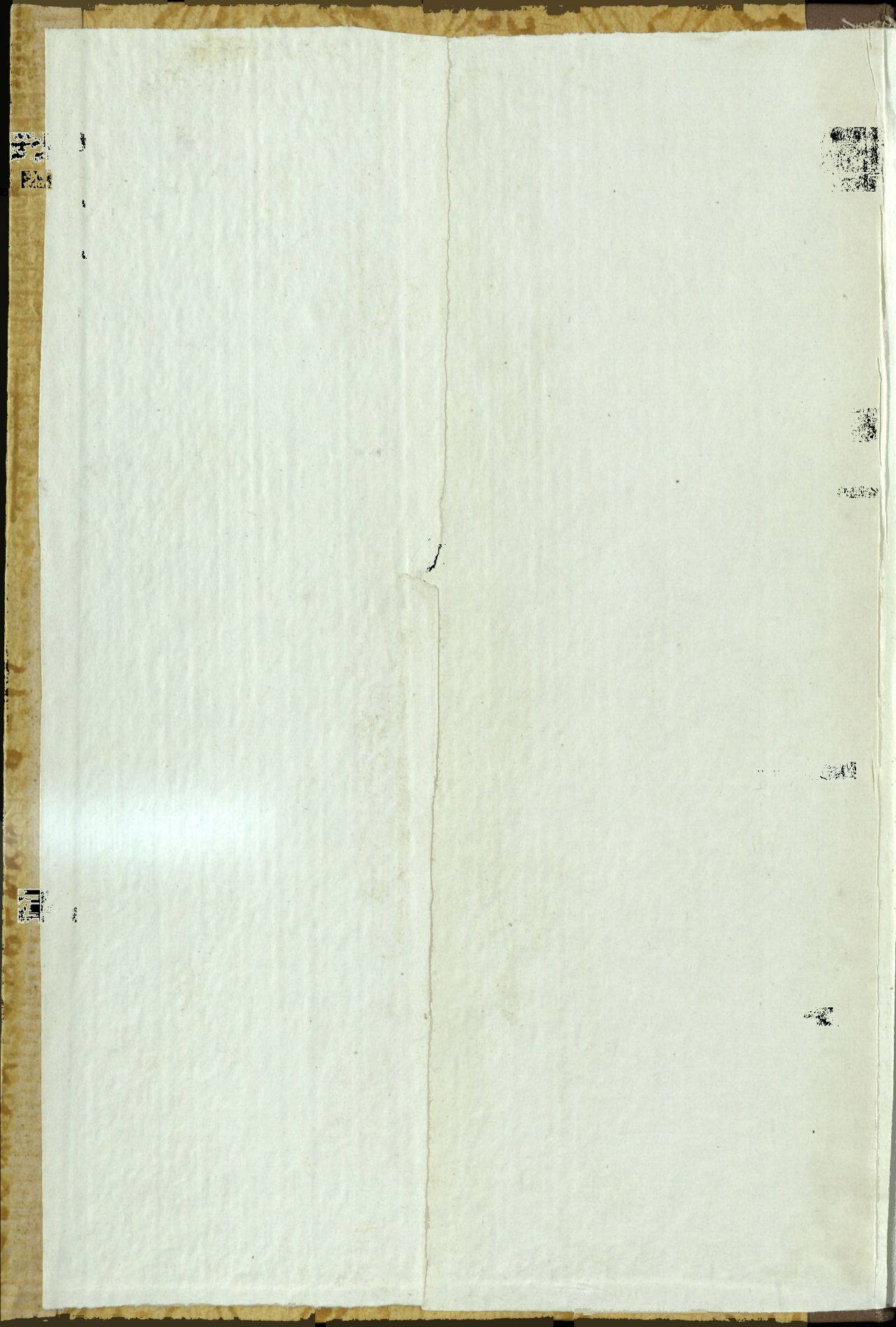


902.6(498.)

И 32; А 87

18934

Архангельский Н.
Из археологической
экскурсии в 1898 году
по Ядринскому уезду



SECRET

SECRET

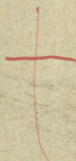
SECRET

SECRET

SECRET

SECRET

18934



Достоуважаемому В. К. Масницкому

отъ автора.

18 X 99

902.6 (ч. 13)

И-32; А 87

18934

902.6
И-32

Изъ археологической экскурсіи въ 1898 году по Ядринскому уѣзду.

1. Абызинскій приходъ.

Гоисинской (бывшей Абызинской) волости.

Въ дачахъ деревни «Альмень-Санаръ» (по-чувашски: «Малды-Альмень») существуетъ курганъ «Павар-сирми.»

По Абызинской дорогѣ изъ с. Кошлоушъ въ с. Абызово—съ версту отъ Кошлоушинскихъ (см. ниже) кургановъ къ югу—находится оврагъ «хола-сирмы», что по-русски: «городской оврагъ». ¹⁾

2. Альменевскій приходъ.

Близъ деревни «Поганкиной», въ 3-хъ или 4-хъ верстахъ отъ приходскаго села къ западу, находится «старое городище», никѣмъ еще не обследованное.

3. Богатыревскій приходъ.

(Чебаевской волости)

Курганъ около деревни «Актай», далѣе «Ванюш-кассинской» роши. Не обследованъ.

Курганъ около самой деревни (съ СЗ.) «Унга-сьомъ», въ шести верстахъ отъ села Богатырева—къ западу. Курганъ не запаханъ. Находится при самой Цивильско-Ядринской «большой дорогѣ» съ лѣвой (если ѣхать изъ Ядрина въ Цивильскъ) ея стороны. Курганъ имѣетъ видъ при основаніи своемъ высокой—сажень въ шесть—конусообразный холмъ, постепенно понижающійся къ правому берегу рѣки «Унги.» Съ западной стороны кургана въ «Унгу» вливается рѣчка «Шинаръ», берущая начало въ деревнѣ «Шинар-пось». Курганъ этотъ я подробно не изслѣдовалъ, но могу сказать, что онъ шириною (глазѣмъ) сажень 10—12; длину же—сажень 25 ²⁾.

¹⁾ Название это позволяетъ думать, что здѣсь есть слѣды какого нибудь древняго городка. Примѣчаніе П. А. Пономарева.

²⁾ Судя по признакамъ, это просто естественный бугоръ. Примѣчаніе П. А. Пономарева.

БИБЛИОТЕКА
Научно-исслед. института
Истор. и этногр. науки

Урочище «Сылтыган-сьирь.» Это урочище (въ переводѣ на русскій языкъ—«Сылтыганова земля») названо по имени бывшего когда то въ этомъ мѣстѣ владѣльца большого пространства земель Сылтыгана. Этому чувашину обязано существованіемъ нынѣшнее село «Богатырево», именуемое въ гражданскихъ актахъ «Салтыганово».

Курганъ близъ околицы села—къ сѣверу. Имѣеть видъ небольшого параллелограмма, котораго длинныя (СВ. и ЮЗ.) стороны равняются приблизительно 24 шагамъ, а противоположныя—8 или 10-ти. Высоты имѣеть одинъ аршинъ. Курганъ расположенъ на высокой (сажень въ пять) плоской возвышенности, имѣющей видъ дуги, вершина которой примыкаетъ къ сѣверной околицѣ села «Богатырева.» Съ сѣверной стороны кургана протекаетъ съ СЗ. на В. рѣка «Унга». Напротивъ кургана, чрезъ рѣку, на лѣвой ея сторонѣ, на сѣверѣ находится деревня «Хыр-касси.»¹⁾

4. Больше-Иятъминскій приходъ.²⁾

Чувашско-Сорминской (бывшей Тинсаринской) волости.

Курганъ на рѣчкѣ «Кумагусь»; противъ устья оврага «Сирик-вар», около моста, чрезъ который вьдять въ село «Русскую Сорму». Курганъ круглый; незапаханный. Съ востока на западъ немного удлиненный. Окружность его равна 122 шагамъ; поперечникъ (ширина)—35 шагамъ, длина—35 же шагамъ; высота—1½ сажени.

Курганъ при устьѣ оврага «Шу-посе», наискось оврага «Чых-вар». Окружность равна 42 шагамъ; длина (съ В. на З.) 18 шаг.; ширина—14 шагамъ. Высота кургана равна 1½ саж. Незапаханъ.

Курганъ при устьѣ «Кумагусь», съ лѣвой стороны. Круглый; незапаханный. Окружность его равна 122 шагамъ; поперечникъ—31 шагу; высота—2 саж. Немного вытянуть съ востока на западъ.

Курганъ на лѣвой сторонѣ рѣчки «Юплемэшъ», при устьѣ «Кумагусь». Круглый; незапаханный. Окружность равна 131 шагу; поперечникъ—30 шаг.; высота—1½ сажени.

Курганъ около предыдущаго (шагахъ въ 10 отъ него). Длинный отъ востока къ юго-западу. Окружность его (при основаніи) равна 155 шагамъ; длина—85 шагамъ; ширина—25-ти; высота—двѣ сажени.

Курганъ (тамъ же). Длинный—148 шаговъ; высота со стороны рѣчки «Юплемэшъ»—3 сажени; ширина равна 45 шагамъ. Этотъ курганъ имѣеть особенность: концы его возвышены, а середина какъ бы вдавлена (отъ раскопки, какъ надо полагать, кладоискателями).

Курганъ на урочищѣ «Мун-йоман-ой», вблизи верховья овраговъ, именующихся общимъ названіемъ «Шанга», въ полуверстѣ (къ В.) отъ деревни «Энехмэтъ». Курганъ сильно распаханъ; но встаки, судя по очерта-

¹⁾ Есть основаніе думать, что это не курганъ, а валъ. Примѣчаніе П. А. Пономарева.

²⁾ Урочища осмотрѣны мною 25 апрѣля. Курганы открыты вновь.

нiю, можно видѣть, что онъ былъ круглый; въ поперечникѣ (диаметрѣ) сажени три; высота (теперь)— $1\frac{1}{2}$ саж.

5. Кошлоушинскiй (Байсубаковскiй) приходъ.

Тоисинской (бывшей Байсубаковской) волости.

Курганъ на землѣ крестьянъ (чуваши) деревни «Кушниковой» [почувашски: «Обак-касы Нижнiе»], на урочищѣ «Сявал-хирри» (т. е. берегъ р. Малаго Цивиля). Отъ села «Кошлоушъ» (почувашски: «Кошлавышъ») на сѣверъ. Окружность кургана равна 122 шагамъ; ширина—40 шагамъ; вдоль—56 шаговъ. Немного удлинень съ востока на западъ; высота—одна сажень. Распаханъ, но не засѣянъ.

Курганъ въ 20 саженьяхъ отъ перваго на западъ. Окружность его равна 105 шагамъ; поперекъ—48; вдоль—40 шаговъ. Вершина мѣстами дерниста

6. Мало-Шатьминскiй приходъ.¹⁾

Убѣвской волости.

Курганъ на урочищѣ «Тюммэ—поссы» (въ переводѣ на русскiй языкъ можетъ означать «холмистая поляна»). Чуваши мѣстные называютъ его еще «Олып-тюммэ-поссы-омыньчэ.» Отъ села «Малой Шатьмы» курганъ находится на ЮВ. въ одной верстѣ. Недалеко—съ западной стороны—оврагъ «Чолбалка.» Окружность кургана равна 105; поперечникъ—34, длина—38 шагамъ. Высота равняется $1\frac{1}{2}$ сажени. Распаханъ. Почва-черноземъ (по мѣстному выговору «янгаръ»). Кругомъ кургана—перегорѣлая земля, красная. За мѣтны слѣды угля.

7. Оточевскiй приходъ.

Чувашско-Сорминской (бывшей Тинсаринской) волости.

Одинъ курганъ, сильно запаханный, находится въ чертѣ деревни «Авдан-касы». Онъ былъ, повидимому, совершенно круглый и высокiй; теперь же имѣетъ вышину не болѣе $1\frac{1}{2}$ аршина и въ окружности около трехъ сажень. Курганъ находится въ сѣверной сторонѣ названной деревни. Съ востока идетъ (съ С. на Ю.) оврагъ «Мун-киберь-сирмы,» впадающiй въ рѣку «Шатьму» (по чув. «Шетьмэ.»).

На сѣверъ отъ дер. «Авдан-касы» лежитъ въ одной верстѣ отъ нея деревня «Торханъ» на оврагѣ «Сарчакъ». Въ полуверстѣ отъ этого оврага—къ СВ—есть оврагъ «Ломжаръ», въ устьѣ котораго, по увѣренiю оточевскаго о. діакона В. Ф. Алмазова, находится большой курганъ, въ настоящее время весь разрушенный. Дѣло въ томъ, что на немъ, этомъ курганѣ, въ былое время существовало много каменныхъ плитъ съ какими то надписями;

¹⁾ Урочища осмотрѣны мною 14 мая.

эти камни были современем разобраны крестьянами—чувашиами близъ лежащихъ деревень на разныя хозяйственныя нужды. Одна изъ такихъ плитъ находится въ церковной паперти села «Оточева»—въ полу. Село «Оточево» (по-чувашки: «Оч-касы») находится отъ Ломжарскаго кургана въ одной верстѣ—къ сѣверу; отъ Авдан-кассинскаго же кургана—въ четырехъ верстахъ къ сѣверо-востоку.

8. Русско-Сорминскій приходъ.

Асса-кассинской волости.

Въ полуверстѣ отъ села «Русской Сормы», на юго-западѣ, въ рѣчку «Сорму» (по-чувашки: «Сорым») впадаетъ справа [село стоитъ на лѣвой сторонѣ рѣки] рѣчка «Лупсанар», въ верховьяхъ которой находятся деревни Асса-кассинскаго прихода Верхніе и Нижніе «Татмыши». Первая деревня импелуется иначе «Большая Тинсарина.» Рѣчка «Лупсанарка», какъ ее называютъ въ просторѣчьи, служитъ границей, раздѣляющей между собою три церковныхъ прихода: Русско-сорминскій, Асса-кассинскій и Аликовскій. На правомъ берегу этой рѣчки находятся два кургана: одинъ въ среднемъ теченіи ея, вблизи моста, чрезъ который идетъ проселочная дорога изъ села «Русской Сормы» въ село «Аликово»; другой курганъ—при самомъ устьѣ рѣчки, напротивъ водяной мельницы, принадлежавшей съиздавна Чебоксарскому мужскому Троицкому монастырю. Оба кургана по своему строенію одинаковы между собою. По теченію рѣчки продолговаты (съ Ю. на С.), длина—саженъ 8 или 9; высота равна 2 или 3 саж; ширина—не болѣе трехъ саженъ. Курганы не запаханы; одинъ отъ другого отстоятъ саженяхъ въ 50—60.

9. Селоустыинскій (правильнѣе: Сюлавсинскій) приходъ.

Аликовской, бывшей Сюлавсинской, волости.

Въ 8 верстахъ отъ приходскаго села «Сюлавсы¹⁾» [отъ чувашскаго слова: «сѣлавсы»—рысь (звѣрекѣ)], къ востоку, существуютъ, въ числѣ другихъ, двѣ чувашскихъ деревни: «Верхніе» и «Нижніе Йолыши», находящіяся при оврагахъ «Чемей-сирмы» и «Моки-сирмы». Послѣдній служитъ притокомъ перваго. Овраги лѣсисты. Въ полѣ, между этими оврагами, по рассказамъ чувашъ, много находится кургановъ. Я, проѣзжая этою мѣстностью въ 1896 г., замѣтилъ только два кургана. Оба лежатъ въ оврагѣ «Чемей-сирмы»—одинъ отъ другого въ пяти, приблизительно, саженяхъ. Между ними пролегаетъ дорога изъ деревень «Йолышъ» въ деревню «Тимирь-касы» [«Кошкильдино» тожъ или «Пандиково»]. Курганы эти продолговаты и высоки, но не широки. Оба незапаханы; видны слѣды кустарниковъ. Длина кургановъ равна 6—8 саженямъ, ширина не болѣе двухъ саженъ; высота же равняется тремъ, если не болѣе, саженямъ.

¹⁾ Нынѣшнее названіе села «Устье» выдуманно—искаженное.

10. Тенеевскій приходъ.¹⁾

Асса-кассинской волости.

Этотъ приходъ, какъ самостоятельный, существуетъ лишь съ 1878-го года; ранѣе же онъ входилъ въ составъ Асса-кассинскаго прихода. Церковь деревянная [молитвенный домъ], построена въ околдкѣ «Кюбашъ». Село расположено на ровной мѣстности, окруженной съ трехъ сторонъ [В., Ю. и З.] оврагами.

Имѣющееся въ Тенеевскомъ приходѣ «городище» рядомъ съ приходскимъ кладбищемъ обследовано В. К. Магницкимъ.²⁾

11. Туруновскій приходъ.³⁾

Чебаевской волости.

Между деревнями «Синь-ялъ» (Больше—Шатьминскаго прихода) и «Вурман-касы» (Мало-Шатьминскаго прихода) существуютъ урочища (овраги) «Иваншки-вар» и «Хыр-сирми» (сосновый оврагъ). Оба эти оврага, параллельные между собою, имѣя направленіе съ юга на сѣверъ, служатъ правыми притоками рѣчки «Унга-пилэшъ», текущей, въ свою очередь, съ З. на В. Оврагъ «Хыр-сирми» проходитъ по самой границѣ, раздѣляющей Больше-Шатьминскій и Мало-Шатьминскій приходы; рѣчка же «Унга-пилэшъ» служитъ пограничною чертою трехъ приходоѡ: Больше-Шатьминскаго, Туруновскаго и Мало-Шатьминскаго. При самомъ устьѣ оврага «Хыр-сирми», справа, стоитъ громадная сосна, считающаяся у окрестныхъ жителей—чуваши священной. Напротивъ этого оврага, немного наискось, въ рѣчку «Унга-пилэшъ» впадаетъ слѣва оврагъ «Чук-вар», въ которомъ туруновскіе обыватели совершали языческія молитвословія и жертвоприношенія. На лѣвомъ берегу «Чук-вара» находится громадной величины курганъ, описаніе котораго помѣщено въ «Извѣстіяхъ» Казанскаго Общества Археологіи, Истории и Этнографіи (Т. XIII). Курганъ этотъ настоль высокъ, какъ мнѣ пришлось убѣдиться при вторичномъ осмотрѣ его 12-го іюня 1898 г., что съ него видны села Рындино за 20 верстъ, Богатырево (14 в.), Малая Шатьма (10 вер.), Убѣевскій, Алманчинскій, Ямашевскій и Сугуть-Торбиговскій лѣсочки (за 20—30 верстъ). Вообще съ кургана открыты восточная и южная (точнѣе сказать, юго-восточная) стороны.⁴⁾

12. Убѣевскій приходъ.

Убѣевской (Траковской) волости.

Въ этомъ приходѣ находится никѣмъ еще не обследованное городище «Хола-ту», что по-руски значитъ «городская гора». Находится оно въ че-

¹⁾ Урочища осмотрѣны мной 16 іюля.

²⁾ Поѣздка въ Курмышскій и Ядринскій уѣзды Симбирской и Казанской губерній съ археологическою цѣлью. «Извѣстія» Казан. Общ. Арх., Ист. и Этн. Т. XIV, вып. 4, стр. 438.

³⁾ Урочища осмотрѣны мною 12 іюня.

⁴⁾ Вѣроятно, естественный бугоръ. Примѣчаніе П. А. Пономарева.

тырехъ верстахъ отъ села «Убѣва» на западъ, при деревнѣ «Тосай—Упи» (какъ выражаются мѣстные жители), въ одной верстѣ отъ нея къ сѣверо-западу.—Городище расположено между оврагами «Сирик-сирмы» и «Хола-ту», на весьма высокомъ мѣстѣ.—Площадь городища представляетъ собою удлиненный съ СЗ. на Ю. квадратъ, имѣющій въ длину около ста сажень, а въ ширину 8—10 сажень. Съ сѣверо-востока, сѣвера и юго-востока имѣются глубокия (сажени $1\frac{1}{2}$) ямы, и съ этихъ же сторонъ весьма замѣтнѣя глубокой—аршина два—ровъ. Сопровождавшій меня (21-го авг. 1898 г.) на это городище чувашинъ Андрей Васильевъ (изъ вышеназванной деревни «Тосай») говорилъ мнѣ, что на мѣстѣ городища когда то жило «русское» войско, военачальники котораго поселились на версту сѣверо-восточнѣе отъ этого мѣста. Тамъ остались признаки ихъ мѣстопробыванія въ видѣ находимыхъ теперь кирпичей. Это городище чуваша называютъ общей фразой «Хола-ду-карай-енеллэ». Деревни: «Синь-ял-Карай», «Кюль-хирри-Карай» и «Сирма-пось-Карай» находятся отъ описываемаго городища въ одной верстѣ къ юго-западу и сѣверу. Самую площадь мѣстные жители выражаютъ словомъ: «йидэм-патша-выллатны». Городище «Хола-ту» спускается къ устью оврага «Хола-ту» острымъ мысомъ, называемымъ чувашами «хола-сумзы». Вблизи деревни «Тосай» находится «квиве-сзува»—старое (языческое) кладбище, признаки котораго вполнѣ сохранились, такъ какъ оно до сихъ поръ никѣмъ не запахивается и огорожено деревенской околицей. Между кладбищемъ и городищемъ въ оврагѣ есть много слѣдовъ, указывающихъ на существованіе въ давнишнее время водяныхъ мельницъ. Теперь же овраги около «Хола-ду» высыхаютъ. Площадь городища въ настоящее время распаивается. Пахатная земля подъ городищемъ принадлежитъ чувашину деревни «Тосай» Архипу Димитріеву.

Въ одной верстѣ отъ деревни «Тосай», къ востоку, находится чувашская деревня «4-я Ян-мурзина» при урочищахъ «Шымар.» (была когда то деревня) и «Чотай» (исчезнувшая уже давно деревня, жители которой, по рассказамъ убѣвскихъ старожилловъ, выселились куда то ближе къ городамъ уѣзднымъ Курмышу или Ядрину). Названные овраги впадаютъ справа въ р. «Сорму». При устьѣ этихъ овраговъ, какъ мнѣ рассказывалъ обыватель села Убѣва Борисъ Филипповъ, стоялъ когда то «каменный столбъ» по-чувашски: «чол-йоба»), поставленный и увезенный послѣ «татарами». По поводу этого «столба» дѣйствительный членъ Казанскаго Общества Археологии, Исторіи и Этнографіи В. К. Магницкій пишетъ мнѣ (отъ 7-го сентября 1898 года) слѣдующее: «Каменный столбъ,» о которомъ вы говорите въ вашемъ письмѣ, надо полагать, былъ не кирпичный, а изъ цѣльной известняковой плиты и представлялъ собой, думаю, ни что иное, какъ могильный памятникъ, вѣроятно, съ арабскими надписями, почему магометане и похитили его; надо полагать, онъ былъ поставленъ въ свое время на могилѣ какаго нибудь мурзы»...

На сѣверо-востокъ отъ Убѣвскаго (Караевскаго) озера имѣется урочище «Пинэръ».

На юго-западъ отъ озера, въ одной верстѣ отъ него, находится дерев-

ня «Синь-яль-Карай», расположенная при урочищѣ «Пош-касъ» Южнѣе ея въ полуверстѣ, находится на лѣвомъ берегу р «Сормы» курганъ, никѣмъ не изслѣдованный.

13. Чувашско-Сорминскій приходъ.

Чувашско-Сорминской (бывшей Селоустынской) волости.

Курганъ на урочищѣ «Тюбя-вить» [«Тюбэ-виде» — середній холмъ], вблизи Цивильско-Ядринской «большой дороги», съ правой стороны. Онъ находится въ одной верстѣ, къ западу, отъ окологда «Вурман-кассы», деревни «Пантли». Съ сѣверной стороны курганъ окружаетъ оврагъ «Согар-с рмы», съ южной (лѣвой стороны тракта)—оврагъ «Чых-сирмы». Курганъ круглый. Окружность его равна 84 шагамъ, а поперечникъ—29-ти.

Членъ-сотрудникъ
Священникъ Николай Архангельскій.

18934

Печатано по опредѣленію Совѣта Общества Археологій, Исторіи и
Этнографіи при Императорскомъ Казанскомъ Университетѣ.

Секретарь Общества В. Борисовъ.

1

18934

✓

