

К63.35

Е91

К-70459

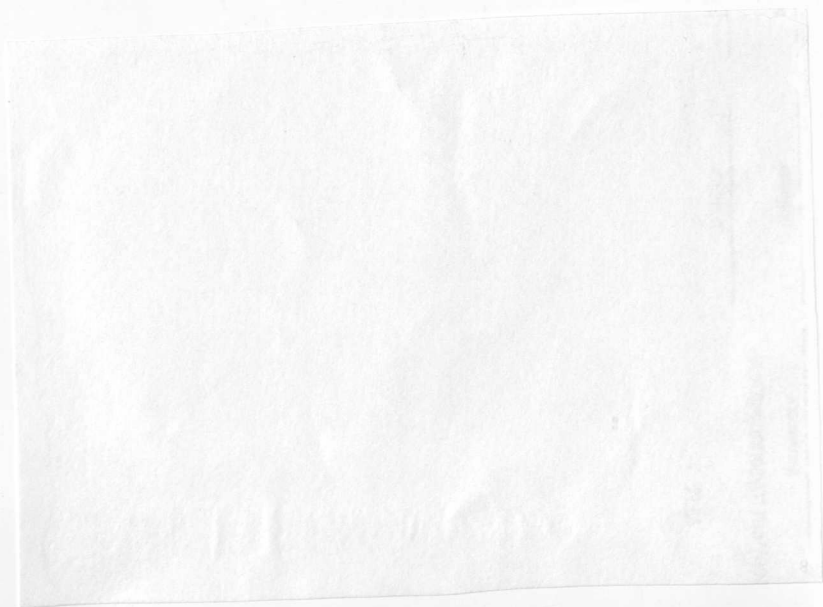
ФИМОВ, Л.А. ХАРИТОНОВ

СОЦИАЛЬНЫЕ АСПЕКТЫ
СТОЛЫПИНСКОЙ АГРАРНОЙ
РЕФОРМЫ
В ЧУВАШСКОЙ ДЕРЕВНЕ

Национальная библиотека ЧР



к-070459



МИНИСТЕРСТВО ОБРАЗОВАНИЯ И НАУКИ РОССИЙСКОЙ ФЕДЕРАЦИИ

ФЕДЕРАЛЬНОЕ ГОСУДАРСТВЕННОЕ БЮДЖЕТНОЕ ОБРАЗОВАТЕЛЬНОЕ
УЧРЕЖДЕНИЕ ВЫСШЕГО ПРОФЕССИОНАЛЬНОГО ОБРАЗОВАНИЯ
«ЧУВАШСКИЙ ГОСУДАРСТВЕННЫЙ ПЕДАГОГИЧЕСКИЙ УНИВЕРСИТЕТ
ИМ. И.Я. ЯКОВЛЕВА»

K63.35
E 91

Л.А. ЕФИМОВ, Л.А. ХАРИТОНОВ

**СОЦИАЛЬНЫЕ АСПЕКТЫ
СТОЛЫПИНСКОЙ АГРАРНОЙ РЕФОРМЫ
В ЧУВАШСКОЙ ДЕРЕВНЕ**

Монография



Чебоксары
2014

63.3(2Рос.Чув)523-21

УДК 94(470.344)«1906/1917»: 332.021.8

ББК 63.3(2Рос.Чув)53-210.6.

Е 912

К63.352.3-21

Печатается по решению ученого совета ФГБОУ ВПО «Чувашский государственный педагогический университет им. И.Я. Яковлева»
(протокол № 2 от 26.09.2014 г.)

Рецензенты:

Демидова И.И. – канд. ист. наук, профессор, зав. кафедрой отечественной истории им. А.В. Арсентьевой ФГБОУ ВПО «Чувашский государственный университет им. И. Н. Ульянова»;

Тагаев Г.И. – докт. ист. наук, профессор кафедры отечественной и региональной истории ФГБОУ ВПО «Чувашский государственный педагогический университет им. И.Я. Яковлева»;

Касимов Е.В. – канд. ист. наук, доцент, зав. кафедрой всеобщей истории ФГБОУ ВПО «Чувашский государственный педагогический университет им. И.Я. Яковлева».

Ефимов Л.А.

Социальные аспекты Столыпинской аграрной реформы в чувашской деревне / Л.А. Ефимов, Л.А.Харитонов. – Чебоксары: Чуваш. гос. пед. ун-т, 2014. – 132 с.

ISBN 978-5-88297-273-7

В монографии исследуются вопросы реализации столыпинской аграрной реформы в чувашском крае, рассматриваются причины и последствия Атменевского восстания 1913 года. В приложениях даны копии архивных документов, воспоминания участников восстания, фотографии.

Для студентов, изучающих отечественную и региональную историю. Материалы исследования могут быть полезны учителям, учащимся образовательных учреждений, а также краеведам, интересующимся историей и культурой родного края.

К-40459

Проверено 19 АПР 2017

Национальная библиотека
ISBN 978-5-88297-273-7
Чувашской Республики

© Ефимов Л. А., Харитонов Л.А., 2014
© ФГБОУ ВПО «Чувашский государственный педагогический университет им. И.Я. Яковлева», 2014

ВВЕДЕНИЕ

Аграрный вопрос волновал Россию с давних времен. Остается он актуальным и по сей день, что объясняется многочисленными трудностями при проведении аграрных преобразований. В современных условиях осуществления экономических реформ в стране политики, экономисты и публицисты часто обращаются к опыту аграрной реформы П.А. Столыпина начала XX века, к периоду, насыщенному политическими событиями, экономическими и культурными преобразованиями и социальными конфликтами в обществе. Столыпинская аграрная реформа оказала значительное влияние на ход истории России, явилась решительным реформаторским проектом и поэтому выявление различных ее аспектов имеет большое значение для понимания нашего исторического прошлого и создания новой программы модернизации аграрного сектора современности. Изучение регионального аспекта проблемы позволяет выявить конкретные достоинства и недостатки аграрных преобразований в России, проанализировать условия и методы их проведения, социальные последствия.

В связи с реализацией столыпинской аграрной реформы по всей России крестьяне начали укреплять землю в личную собственность. Не остался в стороне и Чувашский край, входивший в состав Казанской и Симбирской губерний. Осуществление мероприятий крестьянской реформы привело к социальному конфликту в чувашской деревне — Атменевскому восстанию. В мае 2013 года исполнилось 100 лет кровавым событиям в Ядринском уезде Казанской губернии.

Реализация столыпинской аграрной реформы в Чувашии и ее социально-экономические последствия уже получили определенное отражение в исторической литературе. Как в российской, так и региональной историографии за столетний период появилось достаточное количество работ. Можно выделить три историографических этапа данной проблемы: дореволюционный, советский, постсоветский. На разных этапах развития страны событие оценивалось неоднозначно. В дореволюционный период Атменевское восстание властями квалифицировалось как массовые беспорядки в обществе. В советский период, в эпоху господства марксистско-ленинской исторической концепции и классового подхода к данной проблеме, в трудах исследователей событие освещалась как борьба крестьян с самодержавием. На наш взгляд, более объективная оценка атменевским событиям дается в постсоветской историографии, без идеологической окраски.

Первые публикации, посвященные Атменевскому восстанию, появились уже в 1913 году. В газетах «Правда» [1.26], «Русское слово» (г. Москва), «Речь» (г. Санкт-Петербург) [1.33], «Казанский телеграф» [1.19] и «Камско-волжская речь» (г. Казань) широко освещалось исследуемое событие.

Сведения о бесчинствах, которые творились царскими властями в Атменях Шуматовской волости Ядринского уезда Казанской губернии, поступали в первую очередь в демократические газеты, которые нередко разоблачали произвол как губернской, так и местной администрации. Так, газета «Русское слово», придерживавшаяся позиций умеренного либерализма, освещала события в

стране через своих информаторов. Одним из таких информаторов газеты «Речь» был ядринский корреспондент Иван Степанович Белов. В поступающих из Ядрина корреспонденциях содержались материалы, разоблачавшие произвол уездных властей.

На страницах большевистской газеты «Правда» были опубликованы 4 статьи об Атменевском восстании: «Аграрные беспорядки», «Отруба в деревне», «Землеустройство» и «Зачинщики». В последней из них сообщалось: «Ядрин (Казан. губ.). Судебный следователь, производящий следствие по делу о сопротивлении чувашей во время производства землеустроительных работ в деревне Большие Атмени, постановил заключить в тюрьму 11 чувашей, обвиняемых в качестве зачинщиков беспорядков» [1.29].

В «Речи» были опубликованы две корреспонденции И.С. Белова, выступившего в защиту чувашских крестьян. На выступления газет откликнулись и депутаты III Государственной Думы. «От депутатов Государственной Думы г. Рындовского и г. Годнева (оба от Казанской губернии) получены просьбы доставить им сведения, и им посланы ответы. Говорят, что они хотят внести в Государственную Думу запрос о допущенных неправильных действиях Маслова и т.д.», – сообщала вышеуказанная газета [1.33].

В советский период в региональной историографии появился ряд работ чувашских исследователей: В.А. Долгова [2.10], И.Д. Кузнецова [2.26], В.Н. Любимова [2.32], В.Л. Кузьмина [2.28], Г.Ф. Артемьева [2.1], А.В. Изоркина [2.18] и других, в которых данная проблема в основном рассматривалась с классовых

позиций. В опубликованных материалах об Атменевской войне 1913 года некоторые моменты ими либо вовсе не затрагивались, либо они носили искаженный характер. Так, кандидатом исторических наук В.Н. Любимовым в статье «Чувашия в период столыпинской реакции и в годы нового революционного подъема (1907–1914 гг.)» указывалось: «Большевистская газета «Правда» дважды писала об этом крупном событии» [2.32. С. 221]. Изучение материалов показывает, что газета четырежды освещала атменевские события.

В 1933 году, 20 лет спустя после атменевских событий, В.А. Долговым были опубликованы две статьи про Атменевское восстание. Автор, опираясь на архивные источники, освещает проблему малоземелья и чересполосицы крестьян в Шуматовской общине, подробно описывает кровавые майские события 1913 года в деревне Атмени, но с классовых позиций [2.10].

В 1960-х годах историк-марксист, профессор И.Д. Кузнецов, видный специалист по истории аграрного сектора Поволжья, выпустил две монографии: «Крестьянство Чувашии в период капитализма» и «Очерки по истории чувашского крестьянства», где автор также описывает атменевские события 1913 года, обвиняя кулаков в захвате лучших земель при размежевании [2.26].

В республиканской печати юбилейные годовщины атменевского события широко освещались краеведами: Г.Ф. Артемьевым [2.1], В.А. Долговым [2.11], А.В. Изоркиным [2.17], В.П. Прокопьевым [2.41], Г.А. Пласкиным [2.38], В. Федоровым [2.43], Л.А. Ефимовым [2.8] и др.

Попытки наиболее объективного освещения исследователями атменевских событий в региональной историографии наметились в конце XX – начале XXI века в связи с отказом исследователей от марксистской исторической концепции. Так, появился ряд статей Г.А. Николаева [2.33; 2.34; 2.35; 2.36; 2.37], Ю.В. Гусарова [2.7], Л.А. Ефимова [2.16], В.П. Прокопьева [2.39] и других, в которых авторы с новых методологических позиций, с введением в научный оборот выявленных ими архивных документов, по-новому раскрывают причинно-следственные явления исторических событий 1913 года. Видный чувашский историк Г.А. Николаев в своих трудах дает подробную характеристику земельным отношениям в Среднем Поволжье, рассматривает надельное землевладение многонационального крестьянства Казанской губернии на рубеже XIX–XX веков, подводит итоги изучения столыпинской аграрной реформы в Чувашии.

Но в то же время в газете «Жизнь» появилась статья журналистки Г. Галеевой «Историческому вранью, которого... не было», где автор интерпретирует событие столетней давности, искажается и дата сооружения обелиска в честь погибших в Атменевском восстании 1913 года. Цитируем выдержки из статьи: «На обелиске доска была металлическая, с надписью: «Памятник сооружен в честь Атменевского восстания. Только такой дощечки сейчас нет, она вроде из алюминия была, и ее кто-то на цветмет уволок... Растаскивание «святыни» пока прекращено, но настанет лето – девяностое в истории «великого исторического восстания», и памятник, возможно, окончательно растащат...», – пишет автор

[2.3. С. 11]. Очевидно, некоторым журналистам нужна лишь сенсация, а не объективное освещение событий. Отметим, что с памятником все в порядке: в юбилейный год он отреставрирован и напоминает всем нам о событиях 1913 года и о недопустимости повторения кровопролития и массовых беспорядков в современном обществе.

С целью расширения источниковой базы работы авторами широко использовались архивные документы, хранящиеся в фондах Государственного исторического архива Чувашской Республики (ГИА ЧР) и Научного архива Чувашского государственного института гуманитарных наук (НА ЧГИГН). Так, в ГИА ЧР нами изучена делопроизводственная документация администраций губернских, уездных и волостных учреждений. Для создания общей картины экономического состояния чувашских уездов Казанской и Симбирской губерний накануне и в процессе реализации столыпинской аграрной реформы, особенно вопроса о формах землевладения и землепользования, были использованы материалы ГИА ЧР из фондов уездных землеустроительных комиссий [1.7; 1.10; 1.12], уездных земских управ [1.1], Ядринского уездного исправника [1.15] и т.д. В ГИА ЧР нами выявлено следственное дело, заведенное на крестьянина деревни Атмени Ивана Петрова, осужденного на 3 года (местом для отбывания наказания он добровольно избрал Тобольскую губернию) [1.16]. *(Некоторые материалы следственного дела даны в приложениях. – Прим. авт.)*

Значительное внимание было уделено изучению группы законодательно-нормативных источников, опубликованных прежде

всего в Полном собрании законов Российской империи. Особый интерес среди них представляют указы и законы, раскрывающие суть аграрной реформы [1.17; 1.18; 1.35].

Из фондов научного архива ЧГИГН нами извлечены воспоминания участников Атменевского восстания, фотографии, материалы дореволюционных газет, большая часть которых вводится в научный оборот впервые. *(Часть фотографий дается в приложениях. – Прим. авт.)*

Следует отметить, что огромную работу по сбору воспоминаний участников и очевидцев тех событий проделали члены историко-краеведческого кружка Советской средней школы Ядринского района под руководством учителя истории Г.Ф. Артемьева. Ими в 1961–1963 годах составлен рукописный сборник воспоминаний участников восстания [1.20]. *(Воспоминания приводятся в приложениях. – Прим. авт.)*

Краткий историографический обзор литературы и анализ источниковой базы показывает, что рассматриваемая тема нашла отражение как в общероссийской, так и в региональной научной литературе и публицистике, но комплексного исследования в региональной историографии нет. В последнее время наметилась тенденция объективного освещения событий вековой давности, выявлен новый пласт архивных документов, что создает предпосылки для проведения цельного исследования процесса реализации столыпинской аграрной реформы в Чувашском крае, в ходе которой возник крупный социальный конфликт в чувашской деревне, приведший к кровавым атменевским событиям.

Глава I. СТОЛЫПИНСКАЯ АГРАРНАЯ РЕФОРМА В ИСТОРИИ РОССИИ

1.1. Предпосылки и теоретические основы аграрной реформы

Социально-экономическое развитие России в начале XX века было нестабильным. Страна оставалась преимущественно аграрной. Крестьянство составляло 4/5 населения страны и продолжало расти. Сельское хозяйство, особенно в черноземной зоне, оказалось в глубоком кризисе. Экономическое положение русского крестьянина после 1861 года резко ухудшилось, и в 1900 году он в целом жил беднее, чем в 1800 году. Причин у этого кризиса было множество. Прежде всего, крестьяне с большим трудом справлялись с выплатой выкупных платежей. Для покупки или аренды земли им приходилось занимать у ростовщиков, а после – в Крестьянском банке. Задолженности росли и, в конце концов, после революции 1905–1907 годов власть была вынуждена отменить в 1907 году выкупные платежи и простить недоимки. Но нанесенного ущерба было уже не исправить. Несбалансированность сельского хозяйства стала одной из причин экономического кризиса в начале XX столетия, который затем сменился длительной «депрессией» 1904–1908 годов. Подобная картина наблюдалась и в национальных регионах Поволжья.

Основой политики П.А. Столыпина стала аграрная реформа, которая должна была создать в России класс мелких собственников – новую «прочную опору порядка», опору государ-

ства. Как говорил П.А. Столыпин, «Мы призваны освободить народ от нищенства, от невежества, от бесправия» [1.30. С. 98]. И путь к этим целям он видел прежде всего в укреплении государственности.

Однако не все были с ним согласны. Так, кадеты предлагали передать часть земли крестьянам – но не бесплатно, а за выкуп. Речь шла не только о помещичьих, но и о казенных, церковных и иных землях.

Предложения кадетов жестко критиковались с обеих сторон. Правые депутаты видели в них покушение на право собственности. Левые считали, что землю надо передать крестьянам без выкупа – даром. Правительство также категорически отвергало кадетский проект.

До революции 1905–1907 годов в деревне уживались две различные формы владения землей: с одной стороны, частная собственность помещиков, с другой – общинная собственность крестьян. При этом у дворянства и крестьян сложились два противоположных взгляда на землю, два устойчивых мировоззрения.

Помещики считали, что земля – такая же собственность, как и любая другая. Они не видели никакого греха в том, чтобы ее продавать и покупать. Крестьяне думали иначе. Они твердо верили, что земля «ничья», Божья, а право пользоваться ею дает только труд. Этому вековому представлению отвечала сельская община. Вся земля в ней делилась между семьями «по числу едоков». Если численность семьи сокращалась, уменьшался и ее земельный надел.

До 1905 года государство поддерживало общину. С нее было гораздо проще взимать различные повинности, чем с множества отдельных крестьянских хозяйств. С. Витте замечал по этому поводу: «Легче пасти стадо, нежели каждого члена стада в отдельности» [1.31. С. 134]. Община считалась самой надежной опорой самодержавия в деревне.

Однако напряжение между общиной и частной собственностью постепенно нарастало, население увеличивалось, участки крестьян становились все меньше и меньше. Этот недостаток земли называли малоземельем. Собственность помещиков крестьяне считали изначально несправедливой, незаконной.

В 1905 году эти противоречия вылились в настоящую «войну за землю». Крестьяне всей общиной шли громить дворянские усадьбы. Власти подавляли волнения, посылая в места беспорядков военные отряды, производя массовые порки и аресты. Из «исконного устоя самодержавия» община неожиданно превратилась в очаг бунта.

В ходе крестьянских волнений 1905 года стало ясно, что сохранять прежнее положение в деревне невозможно. Общинная и частная собственность на землю не могли дольше уживаться рядом. В связи с этим появилась идея о ликвидации общины, переходе земли в частную собственность.

Предполагалось, что зажиточные крестьяне превратятся из общинников в частновладельцев земли. В стране возникнет новый слой крепких собственников – «прочная опора порядка».

Формальное начало реализации реформы было положено 4 марта 1906 года Указом об учреждении Комитета по землеустроительным делам при Главном управлении землеустройства и земледелия, о создании губернских и уездных землеустроительных комиссий и об упразднении Комитета по земельным делам [1.30. С. 105].

Данные комиссии были призваны упорядочить систему крестьянского землевладения и землепользования, осуществить повсеместное межевание, а также произвести землеустройство. Впоследствии их полномочия существенно расширились: содействие переселению, проведение агрономических улучшений, решение земельных споров и т.д. Одним из приоритетных направлений землеустроительных комиссий была помощь Крестьянскому поземельному банку в реализации его земельных массивов. Земельная собственность банка существенно возросла из-за революционных событий, заставивших помещиков спешно продавать свои земли.

В связи с этим в начале реформы правительство поставило цель ввести в рыночный оборот как можно больше свободной земли, чтобы погасить очаг революционной напряженности и создать базу для формирования системы частнособственнических хозяйств. Основными документами, воплощавшими позицию П.А. Столыпина, стали три нормативных акта: Указ «О дополнении некоторых постановлений действующего закона, касающихся крестьянского землевладения и землепользования» от 9 ноября 1906 года [1.35], Закон «Об изменениях и дополнениях некоторых поста-

новлений о крестьянском землевладении» от 14 июня 1910 года [1.17] и Закон «О землеустройстве» от 29 мая 1911 года [1.18]. *(Выдержки из указа и законов даны в приложениях – Прим. авт.)*

Ещё накануне выхода Указа 9 ноября, в циркуляре губернаторам, П.А. Столыпин сформулировал те практические проблемы, которые требовалось решить в аграрной сфере. На первом месте он выделял так называемые длинноземелье «...отдаленность полевых угодий от усадебной оседлости, затрудняющее удобрение и обработку дальних полос вследствие непроизводительной затраты времени на проезд к ним» [1.30. С. 125]. Следующая проблема – дробная чересполосица, мешающая интенсификации сельскохозяйственного производства. На третьем месте располагалась проблема смешивания различных видов правоотношений на землю, а также отсутствие четких границ между владениями.

Как следствие, П.А. Столыпин выделял следующие ключевые моменты аграрных мероприятий: «Выдел отдельным крестьянам участков земли из общинного владения в частную собственность; переход от общинного владения к подворному целых обществ; образование выселков из крупных сел и деревень; сокращение и уничтожение полевой чересполосности; разделение на хутора; переход к многопольному хозяйству; развитие кредита...» [1.30. С. 158]. Значительная часть планируемого нашла отражение в Указе от 9 ноября, согласно которому с 1 июня 1907 года отменялись выкупные платежи, которые крестьяне платили за право приобретения наделных земель.

Это приводило не только к экономической, но и социальной трансформации, так как владельцы таких земель получали право свободного выхода из общины. Разрушение общины не было самоцелью – задачей реформаторов было прекращение монополии общинной собственности. Причем на первом этапе реформирования П.А. Столыпин выделял эту задачу в качестве приоритетной. Остальные задачи реформы корректировались по ходу преобразования, поскольку у А.П. Столыпина не было достаточных информационных ресурсов для всестороннего анализа проблем деревни. Поэтому он призывал новообразованные землеустроительные комиссии «...в первую очередь надлежит выяснить, какими способами может быть удовлетворена нужда в земле самых малоземельных сельских обществ и отдельных домохозяев – устройством ли их на предлагаемых в продажу частновладельческих землях и притом на каких именно из подобных земель, или посредством переселения» [1.30. С. 124].

Оставался невыясненным вопрос о том, кто собственник наделной земли – община, домохозяин или крестьянская семья? Осознавая все эти проблемы, но не желая обременяться ими, Столыпин предлагал универсальную формулу: желающий укрепить землю в частную собственность может претендовать на ту площадь, которая имеется у него на момент заявления. Излишек, имеющийся сверх установленных норм наделения (разверстки), выкупается у сельского общества. Основанием определения надела считалось либо фактическое землевладение, либо приговор, фиксирующий последний по времени передел в общине.

При определении размера землепользования на первое место выходило не количество «душ» или паев, а величина фактического владения: «Согласно точному смыслу указа 9 ноября 1906 года (Отд. I, ст. 2,3,7 и 16) в полевых и других переделаемых на общих основаниях угодьях укреплению подлежат те самые определенные в натуре участки (полосы), которые состоят в действительном пользовании переходящих к личному владению домохозяев, а отнюдь не души, пай или наделы, понимаемые в смысле долей участия домохозяев в пользовании этими угодьями» [1.30. С. 199].

Предполагалось, что у крестьян будет несколько вариантов организации земледельческого хозяйства: простое укрепление череполосных участков без сведения их в отруб и без выхода из сельской общины; выход из сельской общины на отруб или на хутор; частичный или полный раздел сельской общины на индивидуальные владения. П.А. Столыпин был даже готов к образованию новых форм союзов землевладельцев, например так называемых выселков – поселений частных собственников, образуемых из тех земельных владений, которые ещё не до конца сведены в единый массив.

Указ 9 ноября 1906 года не вводил абсолютной частной собственности на надельную землю. Вследствие особого целевого назначения такая земля должна была оставаться в пределах того социального слоя, который непосредственно работает на ней. Подчеркивалось, что ограничения налагались не на владельца, а исключительно на саму землю. Процедура укрепления земли в

собственность и последующих с ней операций была достаточно бюрократизирована.

Для того чтобы получить землю в собственность требовалось подать прошение о характере земельной операции (физическим или юридическим лицом). Затем, когда число прошений достигало необходимого количества (в каждом уезде определенно), происходило составление плана по размежеванию. Впоследствии на место выезжал землемер, производил операцию и устанавливал межевые знаки. И только потом предстояло утвердить новое межевание по согласию или по решению суда. Если решение землеустроителей не устраивало стороны, следовало обратиться в губернскую землеустроительную комиссию. На каждом этапе процесс укрепления в собственность мог быть остановлен вследствие нарушения процедуры. Согласно требованиям общественные приговоры должны были включать в себя обязательные пункты, так чтобы их можно было использовать не только в качестве крепостных актов, но и как сведения для составления всероссийского земельного кадастра. К таким условиям относились: «...сведения о размере участка, числе отдельных отрубов, из коих он состоит, размере каждого отруба и роде угодий, а также подробное описание местоположения участка и его границ» [1.35. С. 973].

П.А. Столыпин намеренно не предлагал установленную форму приговоров о выделе земли. Однако, поскольку приговоры имели силу крепостных актов на владение землей, каждая губерния должна была выработать единую форму, которой потом

К-70459
Национальная библиотека
Чувашской Республики

придерживались бы земские начальники и волостные правления. Такая форма должна была предоставляться в МВД для проверки. П.А. Столыпин предлагал местным властям максимальную инициативу с общим контролем со стороны МВД. Если при осуществлении мероприятий возникали коллизии, не предусмотренные Указом от 9 ноября 1906 года, их решение оставалось на усмотрение губернаторов и губернским по крестьянским делам и областным присутствиям. С 1906 по 1910 год выходило значительное количество циркуляров и указаний, с помощью которых П.А. Столыпин координировал работу на местах. В них он призывал губернаторов тщательно отслеживать ход аграрного реформирования, контролируя результаты деятельности землеустроительной комиссии, но особенно «...уверяясь в правильном применении Указа 9 ноября 1906 года, разъясняя крестьянам, в беседах с ними, цель и значение землеустроительных начинаний правительства, а также желательность и возможность при содействии землеустроительных комиссий достигнуть уменьшения чересполосности и других недостатков их землепользования» [1.30. С. 211].

В мае 1908 года пост главного управляющего занял ближайший соратник П.А. Столыпина А.В. Кривошеин, который до этого руководил Крестьянским банком. С этого момента меняется специфика деятельности Главного управления землеустройства и земледелия, а также направленность самой аграрной реформы. Основными задачами становятся организация переселения и обустройство переселенцев; развитие сельскохозяйственного образо-

вания, расширение сельскохозяйственных кредитов и ссуд. Как следствие, в отношении к институту мелкой частной земельной собственности произошли некоторые изменения. Если на первом этапе реформы П.А. Столыпин требовал укрепления земли даже в ущерб техническому землеустройству, то позднее он указывал: «...необходимо иметь в виду, что в землеустроительных начинаниях правительства укрепление наделной земли в личную собственность является лишь переходной ступенью, конечная же цель их заключается в чересполосности и других недостатках существующего землепользования» [1.30. С. 323]. В 1909–1910 годах вышло два нормативных акта, отражавших поворот в аграрном реформировании: «Временные правила» 19 марта 1909 года о землеустройстве целых сельских обществ и «Правила выдела наделной земли к одним местам». Их суть заключалась в определении порядка перехода к отрубному и хуторскому землевладению целых общин.

Проведение реформы требовало постоянных денежных субсидий. П.А. Столыпин не устраивала система финансирования реформы и в целом аграрного сектора. Он стремился максимально обособить эту сферу от контроля Министерства финансов и модернизировать систему взаимодействия банков и населения. В 1907 году Главное управление земледелия и землеустройства представило проект создания Государственного сельскохозяйственного банка, который бы подчинялся земельному ведомству. Однако данному преобразованию воспротивилось Министерство финансов во главе с В.Н. Коковцевым. Ни переговоры с

П.А. Столыпиным, ни последующая деятельность А.В. Кривошеина не привели к законодательному утверждению проекта Сельскохозяйственного банка. В.Н. Коковцев пошёл на частичные уступки, прежде всего в вопросах предоставления населению мелких землеустроительных и неземлеустроительных ссуд, однако напряженность между ним и П.А. Столыпиным сохранялась до гибели последнего. В этот же период был начат процесс активного переселения за Урал, в Сибирь, на Дальний Восток, в Среднюю Азию. П.А. Столыпин рассчитывал использовать переселенческие участки в качестве идеальных образцов для формирования новых условий землевладения и землепользования. В августе – сентябре 1910 года совместно с А.В. Кривошеиным он предпринял поездку по Поволжью, Степному краю и Сибири, чтобы убедиться в ходе переселенческого землеустройства. П.А. Столыпин отмечал исключительную важность развития переселения, особенно для осваиваемых районов: «Для губерний выход переселенцев далеко не имеет того значения, какое оно имеет в Сибири. Там переселенцы все. Они приносят туда жизнь и поднимают целину...» [1.31. С. 554].

Отмечая быстрый рост переселенческих районов, П.А. Столыпин указывал на необходимость постоянно контролировать этот процесс, не допуская возврата к экстенсивным формам хозяйствования. Практическим результатом поездки стало решение о разработке отдельного законопроекта о землеустройстве переселенцев в Сибири, который был бы пригоден для всей Азиатской России. В законе предполагалось, учитывая специфику региона, стремиться к повсеместному насаждению крестьянской

частной собственности, а также к полной независимости крестьян от сельской общины. Окончательным оформлением Указа 9 ноября 1906 года и актов, изданных в его исполнение, стал Закон от 14 июня 1910 года «Об изменении и дополнении некоторых постановлений о крестьянском землевладении».

Первостепенное значение в этом законе придавалось определению статуса беспердельной общины – такой, где не было общих переделов со времени наделения их землей, т.е. после 1 января 1887 года. Это позволяло провести размежевание всей земли сельской общины или большей ее части, так как она признавалась автоматически перешедшими к подворному владению. Беспердельное общество сохраняло свой юридический статус только в том случае, если большая часть домохозяев настаивала на его сохранении. Получила своё дальнейшее совершенствование система обязательных и добровольных выделов.

У общества также было право принудительного выделения домохозяев, если этого потребовали бы более половины желающих оставаться в общинной форме хозяйствования, чтобы не разрушать сельскую общину. Наконец, принудительный выдел мог совершаться по решению землеустроительной комиссии. Как правило, выдел означал выход из сельской общины и прекращение с ним юридических отношений.

Во избежание монополизации земельной собственности вводился запрет на приобретение надельной земли в пределах одного уезда свыше шести душевых долей. Выход из общины означался либо простым укреплением земли в частную собствен-

ность, либо созданием отруба или хутора. Укрепление земли производилось однократно и в отношении всей наделной земли домохозяина. Ненадельная земля (сенокосы, пашни) оформлялась особым актом – обычно приговором сельского общества. Это делалось для того, чтобы избежать двойного оформления в случаях, когда у крестьян уже имелись бумаги на такую землю, но защитить фактического собственника, если он не мог предоставить таких документов. Процедура выделов продолжала упрощаться – главной инстанцией при оформлении документации стала уездная землеустроительная комиссия. Они же стали первой инстанцией при решении земельных споров. Губернские землеустроительные комиссии превращались в контрольно-надзорные инстанции. Координация работы землеустроительной комиссии возлагалась на земских начальников. Им же вменялось в обязанность отслеживать «...степень осведомленности населения и должностных лиц крестьянского управления с новейшими узаконениями и распоряжениями, относящимися к земельным правам и землеустройству крестьян» [1.30. С. 323].

Более детально процесс землеустройства был регламентирован в Законе «О землеустройстве» от 29 мая 1911 года. Его начали разрабатывать с марта 1907 года и в марте он был внесен во II Государственную Думу. Устанавливался порядок землеустройства для участков, приобретаемых не только крестьянами, но и другими единоличными и коллективными землевладельцами в отношении как наделной, так и прочей земли. При этом закон стремился приравнять наделную землю к общегражданской

частной собственности, что повышало её ценность и статус. В дальнейшем планировалось издание специального закона – «Общего Положения об отграничении земельных владений», где предусматривалась бы классификация земель не по социально-правовому, а по экономическо-правовому принципу. Законодатель признал наличие различных категорий субъектов правоотношений: собственников, пожизненных и срочных пользователей, арендаторов, пользователей сервитутов. Их интересы при землеустройстве должны были учитываться даже при условии, что они не становились частными собственниками. В законе появился термин «судебно-межевое разбирательство», подробно регламентировалась процедура размежевания вследствие судебного решения, что свидетельствовало о влиянии пореформенных актов на процессуальное право. Также появилось легальное определение термина «чересполосность», что дало возможность отграничить такое землепользование от смежных категорий.

Таким образом, в начале XX века в Российской империи сельское хозяйство оказалось в кризисной ситуации. Это было связано с трудным положением крестьянина на селе, у которого не хватало средств не только на обработку своего земельного участка, но и на содержание своей семьи. Также были тяжелыми для простого крестьянина выкупные платежи, в связи с чем он занимал деньги у ростовщиков и попадал под их зависимость. Все эти процессы вызывали недовольство в общине, которое в последующем вылилось в крестьянские выступления. Общинная и частная собственность на землю больше не могли ужиться ря-

дом. В связи с этим появилась идея о ликвидации общины, переходе земли в частную собственность. Правительству во главе с П.А. Столыпиным было поручено разработать проект аграрной реформы. Основными документами, воплощавшими позицию П.А. Столыпина, стали 3 нормативных акта: указ от 9 ноября 1906 года, 2 закона от 14 июня 1910 года и от 29 мая 1911 года. Реформатор выделял следующие актуальные проблемы, которые требовал решать: длинноземелье, дробная чересполосица и смешивание различных видов правоотношений на землю. П.А. Столыпин старался учитывать интересы крестьян и предполагал несколько вариантов организации земледельческого хозяйства: простое укрепление чересполосных участков без выхода из сельской общины, выход из общины на отруба или на хутора, частичный или полный раздел общины на индивидуальные владения.

Таковы предпосылки и теоретические основы столыпинской аграрной реформы, начатой в России в начале XX века.

1.2. Особенности проведения реформы П.А. Столыпина

Крестьянские реформы в истории российского государства проводились и в предыдущие века. Начатая реформа в аграрном секторе страны имела свои особенности. Она подразумевала огромную техническую работу по развертыванию тысяч деревень, что могло привести к огромному числу спорных ситуаций. Нужны были детальные инструкции, а также огромное количество подготовленных кадров-землемеров. Штат землемерной части

землеустроительных комиссий, например, вырос с 650 человек в 1907 года до 7000 человек к 1914 году. Бюджет земельного ведомства непрерывно увеличивался: с 46 млн рублей в 1907 году до 157 млн рублей в 1914 году (т.е. оно стало одним из ведущих по этому показателю) [1.30. С. 325].

Параллельно чисто аграрным вопросам правительство пыталось двигать реформы и в других сферах жизни. Так, Указ от 5 декабря 1906 года ввел свободу избрания места жительства для крестьян, отменил телесные наказания по приговору волостных крестьянских судов, упразднил право земских и крестьянских начальников арестовывать и штрафовать крестьян за административные нарушения.

Выход из общины не только превращал наделы в личные владения крестьян, но и предусматривал право сведения их воедино в виде отрубов или хуторов, что значительно расширяло свободу хозяйственной деятельности, без которой не мог сложиться слой крестьян-предпринимателей, на насаждение которого и была направлена реформа.

В первые довоенные годы реформы на надельных землях крестьян было создано 1265 тыс. хуторов и отрубов (10,3% от общего числа всех крестьянских хозяйств), под которыми было занято 12 232 тыс. десятин земли (8,8% всех крестьянских земель). Всего же с учетом хуторов и отрубов, созданных на землях Крестьянского банка и казны, участковым землевладением было охвачено 15,4 млн десятин земли, что составляет 11% от общей площади надельных земель [1.31. С. 456]. При таком низ-

ком удельном весе индивидуальное участковое хозяйство не могло оказать существенного воздействия на общее развитие сельскохозяйственного производства страны. Важным является и то обстоятельство, что почти половина участкового землевладения (7 млн десятин из 15,4 млн десятин) было сконцентрировано всего в семи южных и юго-восточных губерниях (Таврическая, Херсонская, Екатеринославская, Харьковская, Саратовская, Самарская, Ставропольская губернии), на которые приходилось менее 10% всех наделных земель [1.31. С. 459]. По отношению к ним участковое землевладение составляло здесь примерно треть. Именно здесь, в районах степного юга и юго-востока Европейской России, личное участковое землевладение и землепользование могло в наибольшей мере воздействовать на ход трансформации в сельском хозяйстве. Расширить и укрепить слой личных собственников-крестьян правительство рассчитывало, во-первых, путем скупки ими наделной земли, поступившей в свободный товарооборот, и, во-вторых, путем содействия покупке крестьянами частновладельческих земель через Крестьянский поземельный банк.

За эти годы наделную землю полностью или частично продали 1,1 млн дворов (9% всех крестьянских дворов). Ими было продано 4 млн десятин земли (2,8% всех наделных земель). При этом 87% проданных земель находилось в общинном, а 13% – в подворном владении [1.31. С. 457]. Указанный размах продажи наделных земель лишь в малой степени влиял на развитие земельного рынка. Продавали землю в основном беднейшие слои

деревни. Поэтому, как правило, продавался весь надел. Также надельную землю продавали зажиточные крестьяне, но это было связано с более рациональной организацией хозяйства.

Большую роль в расширении участкового крестьянского землевладения в годы столыпинской аграрной реформы сравнительно с надельными землями имели покупки частновладельческих земель. Содействие этим покупкам оказывал Крестьянский поземельный банк, учрежденный в 1882 году. Банк продавал крестьянам принадлежавшие ему земли, купленные у частных землевладельцев, или оказывал путём выдачи ссуд содействие в приобретении ими этих земель у самих владельцев. В годы аграрной реформы деятельность банка значительно активизировалась. Если до 1906 года крестьянами было приобретено через банк 8,3 млн десятин, то в 1906–1914 годах – 9,6 млн десятин. При этом наиболее активной деятельность банка была в 1908–1911 годах, когда площадь приобретенной через банк земли составляла 5,2 млн десятин [1.31. С. 457]. Далее идет существенное сокращение этих покупок.

В целом, рынок приобретаемых крестьянами через банк земель был более широким, чем рынок земель надельных. Однако и покупка земли через Крестьянский банк также не дала существенных сдвигов ни в насаждении предпринимательских крестьянских хозяйств, ни в развитии земельного рынка. Общие покупки крестьянами надельных и частновладельческих земель за время столыпинской аграрной реформы составляли лишь 10% по отношению к надельным землям (4 млн десятин надельных и 9,6 млн десятин частновладельческих земель при 139 млн десятин надельных зе-

мель). При этом с 1912 года начинается падение объема приобретаемой крестьянами земли. Так, если в 1910–1911 годах было приобретено (надельных и частновладельческих) 4 млн десятин, то в 1913–1914 годах – лишь 2,9 млн десятин [1.31. С. 457].

Социальная узость, помещичья направленность земельной политики самодержавия были важнейшими причинами низкого уровня товарного оборота земли. Крестьянский банк покупал помещичьи земли по явно завышенным ценам, которые к тому же росли. Так, средняя цена десятины земли, купленной крестьянами через банк до 1906 года, была 81 руб., а в 1906–1914 годах – 133 руб. В итоге росли платежи по ссудам банка, а вместе с ними и задолженность. Характерно, что до 1911 года задолженность сокращалась (в 1910 году она составляла 21,3% к годовому окладу), а с 1911 года начинает быстро расти (в 1914 году она равнялась 51,6% оклада) [1.31. С. 458].

С одной стороны, правительство стремилось насадить в деревне слой самостоятельных крестьян-предпринимателей, а с другой – выдвигая на первый план интересы помещиков, оно мало содействовало этому процессу. Ставка делалась на то, что распад общины приведет к концентрации состоятельными крестьянами в своих руках материальных, прежде всего земельных ресурсов деревни. Этой же цели, а также разрядке социального напряжения в деревне, служила и политика переселения крестьян за пределы Европейской России. Уже первый год реализации проекта обернулся вспышкой эпидемии тифа и цинги среди тех, кто устремился из европейской части России за Урал. Десятки тысяч крестьян

были расселены на новых местах в наспех построенные бараки. Смертность среди переселенцев местами доходила до 25–30% от общего числа. Всего в 1906–1916 годы в переселенческое движение в Сибирь и на Дальний Восток вовлекли в 1906–1916 годы 3 078 882 человек, из которых каждый шестой – 556 607, или 17,8% – вернулись обратно [2.12. С. 249-250].

При всех трудностях, с которыми сталкивались переселенцы, они несомненно внесли существенный вклад в хозяйственное освоение новых регионов. Однако переселения не ослабили ни земельной нужды крестьянства, ни социальной напряженности в деревне. Не привели они и к заметному росту могущества состоятельных слоев деревни, хотя прежде всего им достались земли переселенцев.

Реформа пошла не так, как замышляло правительство П.А. Столыпина. Крестьяне быстро убедились в том, что столыпинская реформа не ведёт к решению земельного вопроса. Об этом свидетельствовало резкое уменьшение количества выделяющихся из общины дворов. Если в 1908–1909 годы с общиной порвали 1 087 тыс. крестьянских дворов, то в 1910–1911 годы – только 481 тыс., а в 1912 году – всего 121 тыс. дворов [2.12. С. 195]. Об общей неудаче аграрной реформы свидетельствует то, что не сбылись надежды на разрушение общины и создание массового слоя крестьян собственников. К 1 января 1916 года из общины вышли и укрепили землю в личную собственность 2 478 тыс. домохозяев, или 22%, которым принадлежало лишь 14% общинных земель. К тому времени продали свои наделы (2,8% надельной

земли) 1 102 тыс. дворов, или 9,0% всех крестьянских дворов. На хутора и отруба ушли лишь 10,3% хозяйств, владевших 8,8% крестьянских земель [2.12. С. 292]. Из общины размежевались прежде всего представители полярных слоев деревни, полностью или в значительной мере примыкавшие к рабочему сословию, стремившиеся продать надел, и наиболее состоятельные крестьяне, ведущие предпринимательское хозяйство. Этим было обусловлено тем, что самая высокая доля дворов, вышедших из общины, была в районах с наибольшим развитием частновладельческих хозяйств. В основном это следующие губернии – Таврическая (63,6%), Екатеринославская (54,1%), Самарская (49,4%), Киевская (48,6%), Курская (43,8%). Наименьшее число дворов вышло из общины в Пермской (4%), Вятской (4,9%), Астраханской (5,3%), Вологодской (6,5%) губерниях, т.е. на окраинах Европейской России, где помещичье землевладение и хозяйство играли незначительную роль, а обеспеченность крестьян надельной землей была самой высокой сравнительно с другими районами. Обращает на себя внимание и тот факт, что доля вышедших из общины в нечерноземной полосе (13,8%) была вдвое ниже, чем в черноземной (27,7%). Исключением была Московская губерния (31,2%) [2.12. С. 203].

Наблюдались и определенные положительные перемены. Состояние сельского хозяйства постепенно начало трансформироваться. Этому помогли отмена выкупных платежей, обширная деятельность Крестьянского банка, большая коммерциализация аграрных отношений в целом. Выросли экспорт и урожайность многих сельскохозяйственных культур. Так, в 1906–1912 годы

выросли производство и импорт сельскохозяйственных машин. В Сибири и других местах переселения вооруженность сельского хозяйства машинами и собственным инвентарем была выше, чем в Европейской России. В некоторых южных районах крестьянская община почти полностью исчезла (например, в Бессарабской и Полтавской губерниях). В других регионах (Курская губерния) община утратила главенствующее положение.

Ссуды крестьянского банка не могли полностью удовлетворить спрос крестьянина на денежный товар. Поэтому значительное распространение получила кредитная кооперация. По всем губерниям России была создана широкая сеть институтов мелкого крестьянского кредита, ссудно-сберегательных банков и кредитных товариществ, обслуживавших денежный оборот крестьянских хозяйств.

Таким образом, основные направления и итоги столыпинской аграрной реформы, выявившиеся к началу Первой мировой войны, были довольно противоречивы. Среди выделившихся из общины преобладали бедняки, а слой зажиточных крестьян еще не успел сложиться в более или менее крупную силу. Наиболее активно выход из общины шел в Поволжье и на юге Украины, а в остальных губерниях России этот процесс значительно отставал.

Далеко не всем хуторянам и отрубникам удалось наладить крепкое хозяйство. Государство не могло оказать им помощь в том размере, в каком требовала ситуация, поскольку не располагало необходимыми финансовыми ресурсами. Землеустроительная часть столыпинской аграрной реформы во многом была лишена надлежащего финансового обеспечения, и это обстоятель-

ство негативно отражалось на процессе модернизации российской деревни. Особенно маломощными были хутора и отруба центрально-черноземных губерний.

Деятельность Крестьянского банка способствовала увеличению земельных угодий, принадлежавших крестьянам. Всего для продажи им банк приобрел в 1906–1914 годы 4614 тыс. десятин земли. Вместе с тем лишь сравнительно узкая прослойка богатых крестьян смогла с выгодой для себя воспользоваться услугами банка, налагавшего на заемщиков большие проценты. Переселенческое движение благодаря содействию правительства достигло значительных масштабов, хотя многие ходоки вернулись обратно.

Новая аграрная политика стимулировала социальное расслоение в деревне и тем самым создавала почву для острых социальных конфликтов. В доказательство тому – Атменевское восстание в Чувашии. Выход из общины часто сопровождался столкновениями выделяющихся с крестьянами-общинниками, последних – с властями, которые столь же интенсивно стремились покончить с общиной. Реформа не ликвидировала социального конфликта между крестьянами и помещиками, а, наоборот, порождала новые очаги недовольств в среде крестьянства. Россия была ввергнута в затяжной и глубокий кризис.

Столыпинская аграрная реформа вследствие как объективных, так и субъективных причин не была завершена, но её результаты, тем не менее, позволяют рассматривать мелкую крестьянскую собственность (фермерские хозяйства) как жизнеспособную форму организации сельскохозяйственного производства.

Глава II. ПРОВЕДЕНИЕ СТОЛЫПИНСКОЙ АГРАРНОЙ РЕФОРМЫ В ЧУВАШСКОМ КРАЕ

2.1. Состояние крестьянского землевладения и землепользования в Чувашии накануне реформы

В начале XX века территория Чувашского края входила в состав Цивильского, Чебоксарского, Ядринского, Козьмодемьянского и Тетюшского уездов Казанской и Алатырского, Буинского и Курмышского уездов Симбирской губерний. По результатам Первой всеобщей переписи 1897 года, население Чувашии (в границах современной республики) составляло 685 009 человек. В сельской местности проживало 659 953 (96,3%), в городах – 25 056 человек (3,7%). По национальному составу сельское население представляли: 527 573 человека – чувашаи (79,9%), 100 990 – русские (15,3%), татары – 17 986 (2,7%), мордва – 13 404 (2,1%) [1.25. С. 6–7]. В составе городского населения преобладали русские. По этим данным видим, что основная масса чувашей проживали в сельской местности и занималась сельским хозяйством.

Чуваши составляли основную часть жителей всех уездов края, за исключением Алатырского, где их не было. Русское население было сосредоточено главным образом в Алатырском уезде и некоторых волостях Курмышского, Чебоксарского и Цивильского уездов, татары проживали в Тетюшском, Цивильском, Чебоксарском и Буинском, мордва – в Алатырском и Буинском уезде.

Чувашский край был аграрным районом России: основная часть населения занималась земледелием и животноводством. Но

большее количество крестьян не находило применения своего труда в сельском хозяйстве. Избыток рабочих рук здесь был выше, чем в ряде других регионов страны. В 1900 году работоспособных среди крестьянского населения в крае составляла 54,1% против 50,1% в Казанской и Симбирской и 52% в 50 других губерниях России [2.25. С. 13].

В силу того, что основная часть населения была занята в сельском хозяйстве, высока была доля крестьянства в сословном составе. В пяти чувашских уездах Казанской губернии она составляла 87,7% [2.25. С. 13]. Такая же ситуация наблюдалась в уездах Симбирской губернии.

В начале XX века в Чувашии повсеместно была распространена трехпольная система землевладения с ее односторонне зерновым направлением. Возделывались рожь, овес, ячмень, полба, пшеница, гречиха, горох, чечевица, просо, картофель, лен, конопля. Половину посевной площади занимала рожь, примерно одну треть – овес. Коноплю и лен сеяли главным образом для домашнего маслоделия и ткачества, их удельный вес был незначительным. Картофель был огородной культурой. И в начале XX века в структуре посевов значительных перемен не произошло.

Основная часть пашни чувашских крестьян была занята такими неприхотливыми культурами, как рожь и овес, дающими неплохой по сравнению с другими хлебами урожай на малоудобренных землях. Значительная часть удобрений шла на приусадебные участки, на зерновые поля крестьяне вывозили менее половины навозного скопа. При этом в первую очередь удобрялись яч-

менные участки, а овсяные загоны уваживались крайне редко. В среднем удобрялась одна треть пашни. Поля зажиточных хозяйств получали больше навоза, нежели участки бедняков. Так, по данным 1911 года, в Алатырском, Буинском и Курмышском уездах на поля крестьянских хозяйств с посевной площадью до 4 десятин приходилось в среднем 4,2 воза на 1 десятину, тогда как с посевной площадью свыше 8 десятин вывозилось 7,1 – почти вдвое больше: сказывалась лучшая обеспеченность последних скотом [2.25. С. 21]. Часто зажиточные хозяйства покупали навоз и со стороны.

Крестьяне имели примитивную сельскохозяйственную технику. Вспашку полей крестьяне производили сохами, реже сабанами, боронование – боронами с деревянными, иногда с железными зубьями, жали серпами, горох и чечевицу косили; молотили цепами, яровые культуры шишковали. Усовершенствованного сельскохозяйственного инвентаря почти не имелось. В пяти чувашских уездах Казанской губернии к 1905 году один плуг приходился на 28 крестьянских хозяйств, веялка или сортировка – на 180, молотилка ручная или конная – на 498, жнейка – на 7750 хозяйств [2.25. С. 21].

В жизни крестьянских хозяйств важное место занимало и животноводство. В летнее время животные кормились на пастбищах, выгонах, после страды – на сжатых полях. Зимой скот содержался в холодных хлевах, а молодняк в морозную погоду брали в жилое помещение. Кормление в зимнее время, из-за нехватки фуража, было чрезвычайно скудным: в рационе животных были почти исключительно солома и мякина, вследствие недостатка

сенокосов и луговых угодий сена заготавливалось крайне мало. Лошади получали немного овса, а остальным животным зернофураж доставался в незначительном количестве, в лучшем случае – в виде подсыпки к ржаной соломе.

В начале XX века в структуре крестьянского стада уменьшился удельный вес лошадей и свиней, возросла доля крупного рогатого скота и овец. Сокращение поголовья лошадей еще не означало ухудшения обеспеченности пахотных угодий в крае тягловой силой: в 1904 году на 100 десятин удобной земли в чувашских уездах приходилось 18,2 лошади против 9,4 в целом в России [2.34. С. 48].

Чувашские крестьяне держали больше скота, нежели представители других народностей, населявших уезды Чувашии. Качественное же состояние скота в Чувашии было крайне низким. Среднегодовой надой на корову в Ядринском уезде составлял 66,9 пуда (1070,4 кг). Правда, молоко чувашских коров отличалось высоким содержанием жира – от 4,5 до 5,3%. Маловесными и малосильными были лошади. Живой вес взрослых свиней редко достигал 2 пудов [2.34. С. 49].

Животноводство края страдало от различных болезней. Из-за отсутствия действенной ветеринарной помощи и систематической бескормицы ежегодно погибало множество скота. Мероприятия местных органов власти и земств, направленные на улучшение животноводства, успеха не имели.

Торгово-промышленное скотоводство не получило значительного развития. Редкие случаи торгового предприниматель-

ства сводились к откорму закупленных на стороне свиней. На рынок шло мясо, топленое масло, шерсть, кожа.

Немаловажное место в хозяйстве занимало птицеводство. Чувашские крестьяне разводили в основном кур и гусей, не требующих большого ухода. Утки из-за своей «прожорливости», а индейки из-за нежности не получили в уездах края большого распространения. Битая птица и куриные яйца поступали на рынок, в том числе и на внешний.

Огородничество и садоводство являлись второстепенными занятиями населения, но играли заметную роль в хозяйственной жизни. Картофель, лук, капуста, репа, огурцы и прочие овощи, возделываемые на огородах, почти целиком шли на удовлетворение собственных потребностей семьи. Садоводство, в отличие от огородничества, носило товарный характер. Этой отраслью сельскохозяйственного производства преимущественно занимались крестьяне-промышленники и на небольших участках – середняки. Продукция садоводства отправлялась как на местные базары, так и в Казань, Вятку, Пермь, Нижний Новгород, Сибирь и другие места.

В начале XX века все более товарный характер начинает приобретать хмелеводство. Наряду с выращиванием слегка окультуренного хмеля местных сортов внедряются более урожайные – баварский, богемский, швейцарский. Наиболее состоятельные крестьяне принимаются строить свои сушилки, обзаводятся прессами.

Вследствие рубки лесов и обмеления рек значение охотничьего промысла и рыболовства в хозяйственной жизни крестьян

ян Чувашии в начале XX века почти полностью упало. Промысловой охотой занимались лишь единицы, а рыбная ловля сделалась занятием только детей и подростков.

Крестьянство Чувашского края делилось на 3 разряда: бывших государственных, бывших владельческих (помещичьих) и бывших удельных. Преобладающим населением чувашской части пяти уездов Казанской губернии были бывшие государственные крестьяне. Бывшие помещичьи проживали в трех уездах Симбирской и некоторой части Цивильского, Чебоксарского, Ядринского и Козьмодемьянского уездов Казанской губернии, бывшие удельные в Буинском, Алатырском и Курмышском уездах Симбирской губернии.

В тот период земледелие все более приобретало рыночные черты и постепенно шел процесс формирования частной собственности на землю. Так, с 1871 по 1907 год в Козьмодемьянском, Тетюшском, Цивильском, Чебоксарском и Ядринском уездах Казанской губернии в рыночное обращение было вовлечено 75 961 десятина земли (1 десятина = 1,092 гектара) [2.25. С. 14].

В результате мобилизации земельных имуществ (купля – продажа) увеличилось количество землевладельцев частной собственности на землю. По данным 1905 года, в уездах Чувашии казне и уделу принадлежало 1 091 413 десятин земли (36,4%), помещикам и духовенству – 163 251 десятина (5,4%), купцам и мещанам – 28 880 десятин (1,0%), крестьянам-общинникам – 1 621 420 десятин (54,0%), крестьянам-собственникам – 80 048 десятин (2,7%), городам, иностранным подданным и прочим – 14 518 десятин (0,5%) [2.25. С. 14]. Таким образом, более одной

трети земельных площадей принадлежало казне и уделу. В основном это были лесные массивы. Так, в 1905 году из 580 289 десятин казенной земли в пяти чувашских уездах Казанской губернии лесные угодья составляли 496 855 десятин (85,6%) [2.25. С. 14].

Крупное частное землевладение не получило широкого распространения в крае, лишь в трех уездах Симбирской губернии дворянское землевладение составляло относительно высокий процент: в 1905 году в Алатырском уезде помещикам принадлежало 39 105 десятин земли (9,1%), Буинском 20 177 десятин (4,3%), Курмышском – 52 783 десятин (14,9%) [2.25. С. 14].

В чувашских территориях Казанской губернии основная часть дворянских земель падала на долю Цивильского уезда, где помещикам принадлежало 8 109 десятин (2,7%). Помещичьи имения в большинстве были небольшие, но и довольно крупных было несколько. Так, в Цивильском уезде А.П. Безобразов владел 1 024 десятинами удобной и 69,3 десятинами лесной земли, А.М. Арцыбашев – соответственно 712 и 245 десятин. Еще меньший удельный вес имели владения купцов, промышленников и мещан (1,0%). В уездах Симбирской губернии, вошедших впоследствии в состав Чувашии, им принадлежало 20 603 десятины, в уездах Казанской губернии – 9 990 десятин. В своих имениях торговцы и промышленники вели товарное хозяйство. Церквям и монастырям в уездах края принадлежало от 0,09 до 0,9% от всех земельных угодий. Удельный вес крестьянского надельного землевладения в Чувашии был значительным – 54% против 35,1% по 50 губерниям Европейской России, однако в силу высокой плот-

ности населения обеспеченность земель крестьян была низкой. Так, в Алатырском, Буинском и Курмышском уездах в 1905 году на один крестьянский двор в среднем приходилось 5,9 десятин наделной земли против 6,8 десятин в Симбирской губернии в целом, а в Козьмодемьянском, Тетюшском, Цивильском, Чебоксарском, Ядринском уездах – 7,5 десятин против 8,6 в Казанской губернии в целом [2.35. С. 123].

Размер надела у бывших помещичьих крестьян края в 1905 года в среднем равнялся 4,5 десятин, у бывших удельных – 6,7 десятин, у бывших государственных – 7,5 десятин. Также не одинаковым было наделное землепользование для различных сельских обществ одних и тех же категорий крестьян: 8,9% дворов бывших государственных крестьян имели до 5 десятин земли, 57,5% – от 5 до 8 десятин, 33,0% – от 8 до 15 десятин, 0,5% – от 15 до 30 десятин, 0,1 – свыше 30 десятин [2.25. С. 125].

Надельная крестьянская земля находилась в распоряжении сельской общины (подворное землевладение имело небольшую долю), они были трех видов: простые, отдельные, сложные. Простую общину составляло одно селение. В Алатырском, Буинском и Курмышском уездах Симбирской губернии такие общины преобладали и довольно широко были распространены в уездах Казанской губернии. Отдельные общины (село или деревня разделялись на несколько земельных общин) были, как правило, в бывших помещичьих деревнях. Большинство общин чувашских крестьян в уездах Казанской губернии были сложными. Такие общины представляли собой несколько самостоятельных обществ, объединенных

общей земельной дачей, отмежеванной в одном плане. Например, в Козьмодемьянском уезде община № 58 и Малокарачкинская состояли каждая из трех обществ со своими околотками. В Шуматовской общине Ядринского уезда было 10 обществ, куда входило 40 селений. В сложных общинах наделная земля собственника разделялась мелкими полосками в 15–20 различных местах на расстоянии до 10 верст (1 верста = 1,067 км) и более друг от друга.

Надельное землепользование являлось поводом постоянных раздоров между многодушными (когда в семье было несколько членов мужского пола) и малодушными крестьянскими семьями, как и между разными общинами, что создавало благоприятную обстановку для грабежа и присвоения имущества в деревне мародерам. В конце XIX + начале XX века происходило все большее расслоение чувашской деревни на два противоположных вектора: большинство крестьян разорялось, бедствовало и нанималось работать простыми рабочими к крупному землевладельцу или торговцу – обогащалась небольшая прослойка зажиточных крестьян. Все это наводило большинства крестьян на выступление против усилившегося насилия со стороны богатых.

Широкий резонанс получили крестьянские волнения в годы Первой русской революции. Одно из таких выступлений – Чемеевское восстание 1907 года в Ядринском уезде, поводом которого явилось прибытие в село Чемеево волостного старшины и полицейских стражников для насильственного взыскания податей. Вооруженное сопротивление крестьян под руководством рабочего Канавинского завода Ивана Михайловича Морева было

насильственно подавлено, так же как и Атменевское восстание 1913 года.

Чувашский край был аграрным районом России. Основная масса чувашей проживала в сельской местности и занималась земледелием и животноводством. В Чувашии состояние земле-владения и землепользования в начале XX века желало быть луч-ше: повсеместно была распространена трехпольная система зем-леделия с ее односторонне зерновым направлением, земельные участки удобрялись не в большом количестве, на обработку зе-мельных угодий использовали устаревшую общинную технику. Еще одним негативным явлением было то, что удельный вес кре-стьянского надельного землепользования в Чувашии был высо-ким по сравнению с другими губерниями России, но в силу высо-кой плотности населения обеспеченность землей крестьян была низкой. Эти земли в большинстве уездах Чувашского края нахо-дились в распоряжении сложной сельской общины (состояла из нескольких обществ), в которой было затруднено пользование землей. Все это подтверждает то, что в начале XX века Чуваш-ский край в составе Российской империи переживал социально-экономический кризис на селе. Быстрыми темпами происходило расслоение чувашской деревни и многие разорившиеся крестья-не были готовы выступить против усилившегося насилия со стороны зажиточных крестьян. Чтобы разрядить ситуацию меж-ду крестьянами по поводу землевладения и землепользования, российское правительство начинает проводить столыпинскую аграрную реформу.

2.2. Осуществление аграрной реформы в Чувашии

Проведение в жизнь столыпинской аграрной реформы вызвало недовольство крестьян по всей России. Во всех уездах Чувашского края создавались землеустроительные комиссии, которые на местах вели работы по размежеванию. Они на местах возникали в разное время: если Чебоксарская уездная землеустроительная комиссия была образована 13 мая 1907 года, то Ядринская уездная землеустроительная комиссия была объявлена открытой через 3 года, 16 декабря 1910 года [1.9; 1.10].

В целях проведения в жизнь закона от 9 ноября 1906 года местные власти вели широкую агитационную работу: выпускали брошюры, устраивали экскурсии крестьян в другие губернии России, где хутора появились раньше. Так, Чебоксарское уездное управление земледелия в 1908–1909 годы направило 12 человек на Волынь (в Белоруссию) с целью показа «преимуществ» хуторских хозяйств. Среди них были крестьяне деревень Кугеево, Среднее Клычево Тогашевской волости; Малое Акулево, Атлашево Акулевской волости и др. [2.32. С. 200]. Власти также пытались показать «преимущества» хуторских хозяйств путем организации в уездных центрах сельскохозяйственных выставок.

Однако пропаганда не дала желаемых результатов. Большинство крестьян-бедняков и середняков к столыпинской аграрной реформе отнеслись отрицательно. Но чем больше выявлялись неудачи правительственных попыток в осуществлении закона от

9 ноября 1906 года, тем больший нажим проводился сверху. П.А. Столыпин предлагал наложение взысканий на земских начальников «вплоть до увольнения неисправных». Земские начальники, в свою очередь, оказывали «воздействие» на волостных старшин, угрожая отставкой. Чиновники строго следили за ходом проведения закона от 9 ноября 1906 года, реагировали на всякое известие снизу.

Закон от 9 ноября 1906 года в Чувашии проводился насильственными методами. Впоследствии законом от 29 мая 1911 года еще больше были расширены права земских начальников и землеустроительных комиссий. Последние новым законом могли открыто проводить политику принудительного выхода крестьян из общины и перехода к хуторским и отрубным хозяйствам. Законом от 29 мая при переделах выдел земли к одному месту производился при любом числе домохозяев, желающих выделиться.

Выделение одних крестьян на хутора и отруба в условиях Чувашии создавало исключительные неудобства для оставшихся в общине. Земельная реформа привела к еще большему обострению социальных конфликтов в чувашской деревне, усилила ненависть широких слоев крестьянства к помещикам и зажиточным крестьянам, поскольку по мере осуществления закона от 9 ноября 1906 года, с одной стороны, укреплялись зажиточные крестьяне деревни, с другой – увеличивалась беднейшая часть крестьянства. В неурожайные годы еще больше увеличивалось число крестьянских хозяйств, продававших свои неплодородные наделы земли разбогатевшим крестьянам.

Первые укрепленные земельные участки в Чувашии появились весной 1907 года, а в отдельных уездах, например Ядринском, только к 1909 году. Тревожное положение с укреплением земли в частную собственность сильно беспокоило органы власти. В августе 1908 года столыпинский чиновник Бафталовский, объезжая уезды, требовал от земских начальников, волостных старшин, чтобы они все свои силы направили на осуществление указа от 9 ноября 1906 года. Но и это не принесло заметного улучшения. По возвращении из поездки по районам Поволжья П.А. Столыпин в 1911 года с горечью вынужден был публично признать, что «во многих местностях землеустройство почти не начато или идет туго и медленно» [2.32. С. 201]. Эти слова прежде всего относились к Чувашии, где результаты мероприятий, так усердно проводившихся местной администрацией по осуществлению законов, оказались ничтожными. Тяжелое экономическое положение большинства крестьян Чувашии, пережитки феодально-крепостнических отношений, усиление социальных протестов явились основными причинами отказа крестьян от укрепления земли в частную собственность. Так, к 1911 году в собственность крестьян были укреплены земли: в Чебоксарской волости (Чебоксарский уезд) – 20%, Больше-Тоябинской (Тетюшский уезд) – 7,9%, Ядринской (Ядринский уезд) – 40%, Батыревской, Шемуршинской волостях – 24,3%, а в Шихирдановской волости (Буинский уезд) не было к этому времени ни одного случая укрепления [2.32. С. 201]. В селениях Алатырского и Курмышского уездов процент укрепления земли крестьянами был несколько выше. Так,

в Мишуковской волости Алатырского уезда число укрепившихся хозяйств составляло 60,92% [1.32].

К январю 1913 года итоги укрепления земли в частную собственность по волостям были следующие: Алатырская – 26%, Кладбищенская – 23,30%, Кувакинская – 26,42%, Порецкая – 20,27%, Семеновская – 24,75%. Размеры укрепления земли в чувашских волостях Буинского (15,75%) и Курмышевского (8,3%) уездов были значительно меньше [1.32].

Необходимо отметить, что во многих случаях укрепление земли в частную собственность носило формальный характер. Большая часть крестьян укрепила свои земельные наделы с целью сохранения за собой всего надела от последнего передела общинной земли. Если не прибегнуть к этому, оставшаяся земля после смерти члена семьи мужского пола (при царской власти землей пользовались только мужчины) переходила в общинное пользование. Наличие таких «излишков» земли у многих крестьян ко времени издания закона от 9 ноября 1906 года играла значительную роль при укреплении наделов в собственность.

Укрепление общинной земли в частную собственность в Чувашии на 86,5% производилось без согласия членов общества, т.е. насильственно, по решению земских начальников. Выдел земли по согласию общества составил всего 13,5%. Этот процент падает в основном на волости, где землей пользовались в форме простой общины. Так, в Чебоксарском уезде, ввиду наличия большего количества простых общин, укрепление земли шло быстрее. Это еще больше заметно было в селениях Алатырского, Буинского

уездов. В Чебоксарском уезде к июлю 1912 года стало 322 отрубных и хуторских хозяйства, в Цивильском уезде весной 1913 года – 830, лишь в Ядринском уезде количество отрубных и хуторских хозяйств оставалось неизменным – 274 [1.12. Л. 2]. В Алатырском уезде в 1913 году число отрубных и хуторских хозяйств было 1774, а в Буинском – 1981 [1.34. С 268]. В целом по Чувашии общий процент укрепления земли в частную собственность не превышал 14%, а хуторские хозяйства составили только 0,5% [2.32. С. 203]. В числе хозяйств, укрепивших землю в частную собственность и вышедших на хутора, были не только кулаки, но и небольшие хозяйства, которые со временем разорялись. Сначала они продавали наделную землю, а потом и скот; наконец, превращались в бездомных, выброшенных из сельского общества людей.

Еще хуже стала жизнь у крестьян, оставшихся в общине. Большой тяжестью для крестьянских хозяйств Чувашии являлись различные налоги. К 1 января 1912 года только недоимок по налогам и земским сборам по волостям Ядринского уезда накопилось до 40 тыс. руб. Крестьяне Шуматовской волости только во второй половине 1911 года должны были уплатить 9 тыс. руб. [1.6; л. 28-29]. Из месяца в месяц накапливались большие суммы недоимок у крестьян других волостей. За эти недоимки производили распродажу с молотка имущества крестьян вплоть до мелких вещей домашнего обихода.

Тяжелое экономическое положение, непомерные налоги вынуждали крестьян, укрепивших землю в частную собственность,

продавать ее соседям. Так, например, в Цивильском уезде к 1912 году из 2652 домохозяев, укрепивших землю в частную собственность, 529 домохозяев, т.е. около 20%, продали свои земельные наделы. Часть из них (288 хозяйств) продала свою землю в связи с переездом в другие места, больше всего в Сибирь [1.12; л. 1]. Скупщиками земель являлись разбогатевшие крестьяне, торговцы и другие представители сельской общества, которые доводили свои земельные владения до 50 и более десятин и постепенно превращались, таким образом, в «стольпинских помещиков». Переход земли из рук бедных крестьян в руки кулаков хорошо виден на примере деревни Шутнереве Воскресенской волости Чебоксарского уезда. В 1911 году в деревне было 149 ревизских душ. В среднем на каждую ревизскую душу падало 2,1 десятин земли, а всего было 312,9 десятин земли. В Шутнереве закрепление земли в частную собственность в основном началось с 1909 года и с того же года началась продажа наделной земли. С 1909 по 1912 год в этой деревне был 21 случай продажи земли с общей площадью более 54 десятин. За этот же период в другой деревне – в Клычеве, в 16 случаях было продано более 53 десятин земли [1.1; л. 23-25].

Стольпинская земельная реформа дала широкий простор кулакам и скупщикам, из которых одни расширяли свое хозяйство путем покупки за бесценок земли своих же соседей – разорившихся крестьян, а другие занимались ростовщичеством, перепродавали или сдавали землю в аренду, что приносило им большой доход без всякого труда. Так, например, в селе Порецком, как пи-

сал земский корреспондент в 1915 году, один скупщик скупил 36 наделов. Эту землю он частью сдавал в аренду крестьянам окрестных сел, а частью – «исполу». Другой корреспондент писал: «В деревне Тугасах скупщиком – богачом К. Виссарионовым скуплено у крестьян и крестьянского поземельного банка 74 десятин земли. В урожайные годы у него в амбарах сусеки полные, а в неурожайные годы он их опоражнивает, продавая хлеб по высокой цене» [1.34. С. 9]. Таким образом, в результате аграрной реформы в Чувашии крестьянство еще сильнее расслоилось на две части – на бедных и богатых. Реформа не разрешила главного вопроса – крестьянского малоземелья.

Зажиточные крестьяне охотно поддерживали все мероприятия столыпинской аграрной политики. Они первыми откликнулись на закон от 9 ноября 1906 года о выходе из общины на отруб и хутора. Число отрубных и хуторских хозяйств с мизерным земельным участком в Чувашии было около 30%, которые, не имея возможности вести свое хозяйство нормально, вскоре лишились и собственной земли. Покупателями этих земель были состоятельные крестьяне в деревнях.

Зажиточные крестьяне приобретали землю помещиков через поземельный банк. Основная цель поземельного банка и заключалась в том, чтобы на проданной земле вырастали мощные хуторские хозяйства.

Случаев индивидуальной покупки земли у банка маломощными крестьянскими хозяйствами почти не было, потому что банк продавал свои земли по повышенной цене (100 руб. и выше

за десятину). «Банк тяжел для нас, он любит богатых», – говорили крестьяне. Но иногда с целью «удачного выхода» из своего тяжелого экономического положения небольшие крестьянские хозяйства участвовали при коллективных (товариществами) формах покупки земель у банка, но в этих товариществах бедные, как правило, оставались должниками, попадали в зависимость к своим соседям-кулакам. В 1909 году крестьяне разных волостей Чебоксарского уезда (614 домохозяев), объединенные в 33 товарищества, купили у банка 1350 десятин земли при селе Беловолжском Белгородской волости. Но через год уже из 614 домохозяев 276 оказались должниками поземельного банка [1.5; л. 112]. Многие из них продали не только приобретенные участки, но и свои прежние наделные клочки земли.

Деятельность поземельного банка по ссудным операциям опять была выгодна только хуторянам и другим представителям сельской «элиты».

Кроме поземельного банка в это время существовали еще кассы мелкого кредита и потребительских обществ, которые выдавали ссуду. Крестьянам ссуды выдавались только при поручительстве не менее двух лиц – односельчан или старосты. Отсюда ясно, что за бедного крестьянина никто не поручался, он не имел возможности получать ссуду. В 1911 году кассой мелкого кредита Чебоксарского уездного земства 296 домохозяевам было выдано ссуды около 40 тыс. руб. Из них приходилось: на устройство мельниц 13 ссуд, на открытие кирпичного производства – 10, на хуторское поселение – 5, на приобретение нефтяных двигателей –

4, на устройство маслобоек и приобретение сельхозмашин – 2, на открытие кустарного производства – 48, на заготовку лесных материалов – 13, на покупку скота – 21 [2.32. С. 205]. Понятно, что кроме фабрикантов и заводчиков, кулаков и торговцев никто не мог пойти в эту кассу за ссудой для покупки нефтяного двигателя, маслобоек, строительства мельниц и открытия кирпичного производства. Рядовые крестьяне, обратившиеся в кассу за ссудой для покупки скота, семян и сельскохозяйственных орудий, обычно закабалились членами правления, председателем кассы или общества. Таким образом, деятельность как крестьянского поземельного банка, так и касс мелкого кредита была подчинена интересам представителей богатых и способствовала дальнейшему разорению крестьянских хозяйств.

В годы аграрной политики правительство надеялось разрядить и подавить недовольство большинства крестьян в деревне своей переселенческой политикой, направляя в Сибирь и другие места наиболее активных представителей крестьянства. Вот почему переселение рекламировалось и «поощрялось» в условиях развития крестьянского движения. Тяжелая жизнь толкала крестьян на переселение, в результате которого они разорялись окончательно.

По правительственному предписанию крестьяне из Чувашии должны были переселяться в Тобольскую, Томскую и Енисейскую губернии. Правительство обещало желающим переселиться в районы Сибири лучшие земельные участки, долгосрочные ссуды. Но переселение для крестьян вызывало огромные трудности: длительное движение по железным дорогам совершалось в невыносимых,

антисанитарных условиях. Так, в обычный товарный вагон набивали по 30 и более человек, где они готовили пищу, стирали белье. Переселенцы часто заболели эпидемическими болезнями, и многие из них умирали в пути, не доехав до нового места жительства, до «новой земли». Оставшихся в живых на новом месте ожидали еще большие трудности и разочарование. Обещанных правительством земельных участков зачастую они не получали. Переселенцы попадали в зависимость к местным кулакам и разорялись.

Наибольшее количество крестьян из Чувашии переселилось в районы Сибири в 1909 году, когда только из Чебоксарского уезда туда выехало более 200 крестьянских хозяйств, а из девяти чувашских волостей Буинского и Курмышского уездов – около 300 хозяйств [2.32. С. 206].

Значительными группами переселялись в те годы крестьяне Ядринского, Цивильского и других уездов в Тобольскую губернию. Условия жизни в местах нового поселения оказывались настолько тяжелыми и невыносимыми, что сотни семейств без разрешения чиновников переселенческого управления невозможными путями переселялось обратно в Чувашию. Нужда заставляла их идти к местным богачам, на ближайший завод и трудиться там, зарабатывая себе на хлеб. Заводы Ефремовых и Таланцевых, Поповых и Курбатовых ежегодно пополнялись разоренными крестьянами ближайших волостей, порвавшими всякую связь с сельским хозяйством и ставшими уже простыми рабочими.

Российскому правительству не удалось путем переселения разрядить земельную нужду и возмущение крестьянства. Един-

ственным результатом переселенческого дела было полное разорение сотен крестьянских хозяйств Чувашии в пользу небольшого количества зажиточных крестьян, фабрикантов и заводчиков. Переселенческая политика П.А. Столыпина и ее результаты еще больше усилили недовольство в среде рабочих и крестьян Чувашии.

В Чувашии больше всего выступлений против аграрной политики П.А. Столыпина приходилось на 1909 – 1914 годы. В начале 1909 года крестьяне деревни Большое Шахчурино Чебоксарского уезда отказались от раздела общинной земли и не подчинились приговору земского начальника. Почти в то же время в деревне Синязы Ядринского уезда были арестованы 5 человек и высланы на два года в Вологодскую губернию за то, что «собрали человек 50 односельчан и чуть не убили старшину и писаря» [2.21. С. 231]. Осенью 1909 года в деревне Янтиково Буинского уезда (ныне Яльчикского района) после сельского схода толпа крестьян под руководством Григория Андреева, работавшего в Пермской губернии на кирпичном заводе, вооружившись рычагами и палками, стала выбивать рамы в домах зажиточных крестьян, подавших прошения об укреплении земли. В 1910 году при отводе земли отрубникам деревни Анищбось Цивильского уезда власти подавили волнения крестьян силами отряда стражников. Крестьяне деревни Имбюрти Цивильского уезда в 1912 году убили кулака – старосту села за агитацию о выходе из общины [2.26. С. 278]. Бывали даже случаи, когда крестьяне-общинники прогоняли землемеров, срывали межевань, выступали на сходах про-

тив закона о землеустройстве. Так, в феврале 1913 года был привлечен к судебной ответственности крестьянин деревни Ярабайкасы Балдаевской волости Ядринского уезда Семен Константинов, который говорил: «Закон этот барский, крестьянам не нужен, и не следует допускать землемера для выделения отрубов» [2.21. С. 232].

Об активной борьбе крестьян Чувашии против столыпинской аграрной политики говорят и судебные дела. В 1909 году по Чебоксарскому уезду из 191 общества, в которых проходило землеустройство, 114 находились в судебных спорах между собой. На 1 марта 1910 года из 421 селения этого уезда в 228 укрепление земли не было допущено, а дела по укреплению из 110 селений находились в суде [1.11; л. 131].

В невыносимо тяжелом положении оказались крестьяне деревни Малые Кошелеи Цивильского уезда (ныне Комсомольский район). Землевладельцы братья Яльцевы захватили здесь свыше 500 десятин лучшей пахотной земли, много луговых и лесных угодий. Из 125 дворов укрепили свои наделы 46, из последних вышли на отруба и хутора 28. 10 крестьянских дворов, распродав нищенские хозяйства, уехали в Сибирь [2.26. С. 281]. Многие из оставшихся в селе были в долгу у Яльцевых и Черновых. Кулак Чернов не отказывал разорившимся крестьянам в «помощи», отпускал весной хлеб, семена – с обязательством возвратить из нового урожая, но с добавкой к каждому пуду по 10–15 фунтов «за милость». Кроме того, за оказанную «услугу» эти крестьяне должны были выполнять различную работу в хозяйстве кулака:

сажать и окучивать картофель, поливать капусту, вывозить на поля навоз и т.д. Кошелевские крестьяне не раз выступали против помещиков и кулаков. В 1910 году произошло новое их выступление против хуторян, за которое крестьяне Н.Е. Краснов, И.Н. Шалин, М.Я. Куликов, И.А. Андриянов как «зачинщики» были осуждены и высланы на четыре года в Олонецкую губернию. Остальные ненадолго смирились.

В ходе осуществления аграрной реформы повсеместно создавались землеустроительные комиссии. На местах власть вела широкую пропаганду: выпускали брошюры, устраивали экскурсии крестьян в другие губернии России, организовывали в уездных центрах сельскохозяйственные выставки. Но используя больше всего силовые методы и наживаясь на богатых крестьянах деревень и сел, члены землеустроительных комиссий проводили земельную реформу на местах по выделению из общины и образованию личной собственности. Аграрная реформа не смогла решить проблему насилия со стороны царской власти и недовольства крестьян своим положением на местах, которая существовала и стремительно быстро набирала силы среди чувашских крестьян в начале XX века. Последствия столыпинской аграрной реформы вылились в мае 1913 года в социальный конфликт в чувашской деревне – в Атменевское восстание.

3.1. Реализация столыпинской реформы в Ядринском уезде

Для проведения столыпинской аграрной реформы повсеместно в уездах Чувашского края были созданы землеустроительные комиссии, наделенные большими правами в деле «нового землеустройства». Такая комиссия была создана и в Шуматовской (ныне село Советское Ядринского района) волости Ядринского уезда. Начальником образованной землеустроительной комиссии был Ильин, русский по национальности. В комиссию входил Грачев, русский дворянин. В его подчинении также были: пристав Лебедев (по национальности тоже русский), волостной староста Сорокин, два стражника (одного из них звали Пичужкин). В архивных документах указывается, что волостной староста Сорокин все время выпивал, за что его земский начальник Грачев временно на две недели отстранил от своей занимаемой должности. На его место был поставлен зажиточный крестьянин Владимир Иванов из деревни Паймурзино.

Что из себя представляла община в Шуматовской волости? Шуматовская сложная земельная община Ядринского уезда состояла из 40 населенных пунктов. Земельные участки деревень были разбросаны по всей волости и это, конечно, затрудняло процесс обработки земли. Так, в конце XIX века сельским обществам деревень Ямашево и Чербай были отведены земли у деревни Нижних Сунар на расстоянии 20 км, а деревни Атмени – за деревню Кильдишево, на расстоянии 10 км. Все деревни имели зе-

мельные наделы в среднем на расстоянии от 5 до 12 км. Те селения, полевые наделы которых были особенно далеко, часто выделяли выселки, например Атмени [1.20; л. 5].

Многие крестьянские хозяйства общины страдали от малоземелья. Плодородными земельными участками владели в основном зажиточные крестьяне. У бедняков земли расположились на больших расстояниях от деревни, где они проживали. Такую землю тяжело было обрабатывать и она не была плодородной, давала небольшой урожай. Например, у жителей деревни Лотра-Багиши земельные наделы располагались на девяти соседних полях. Некоторые даже не знали расположение этих полей или не находили вообще. Выращивать что-то на этих полях было невыгодно и очень затратно. Земля там была глинистой, а урожайность – низкой. Росли налоги, и ввиду того, что обедневшие крестьяне не могли своевременно платить налоги, росли недоимки. Поэтому крестьяне многие свои земельные участки продавали.

Большинство крестьян Шуматовской волости страдали от насилия и обмана со стороны кулаков, местных богачей. Бедные крестьяне не могли выйти из долговой зависимости, от кулачества, которое занималось не только сельским хозяйством, но и торговлей, открывало мелкие предприятия: ветряные и водяные мельницы, шерстобойки, крупорубки и др. Масса крестьян обиралась также местным чиновничеством и духовенством. Так, в деревне Атмени жил местный предприниматель Иван Петров, которого знали не только в Атменах, но и за пределами своей деревни. Являясь старостой Шумшевашской церкви, в 1912 году продал зерно

на сумму 20 тысяч рублей [2.10. С. 18]. Как вспоминают современники, «инородцу» – чувашу невозможно было в волости решить без взятки ни один вопрос. Аграрная реформа крайне обострила политические, социальные и экономические противоречия чувашской деревни. В последующем все это побудило шуматовских крестьян к выступлению против аграрной реформы.

Межевые споры возникали в Шуматовской общине и раньше, но они мирно разрешались на сходах представителей сельских обществ. Основной фонд общинной земли за отдельными сельскими обществами был закреплен еще в XVIII веке. Для переделов земли между обществами с учетом изменения состава мужского населения в отдельных обществах от каждого общества выбирали по два представителя в качестве уполномоченных на общинный сход, которые и проводили переделы земли между обществами. Уполномоченные села Шуматово при таких переделах пользовались «геометрическим уменьшением планом межевания владений крещенных чуваш дачи села Никольского (Шуматово) с деревнями и выселками от 28 июня 1793 года» [1.20; л. 5]. В результате постоянных переходов сложилось чрезвычайно запутанное и очень сложное общинное землепользование, в котором разбираться могли только очень опытные и участвовавшие не раз при таких переделах уполномоченные. Споры вызывали не только переделы внутри обществ или между обществами, но и определение качества земли. При переделах создавалась чересполосица.

Выделение из общины было выгодно зажиточной верхушке крестьян. Выделившимся в отруба хозяйствам землеустрои-

тельная комиссия отводила лучшие земли. Как вспоминали современники, эти хозяйства свои отруба обносили кругом плетнем. Они среди общинных полей вселяли в душу крестьян ненависть и злобу.

Зажиточные крестьяне, естественно, опасались недовольства со стороны простых крестьян, поэтому они стремились опираться на сельские сходы, которым они управляли. Проведя решения о выделе через сельский сход, кулачество стремилось выдавать свои личные интересы за общекрестьянские. Это было важно тем более, когда большая часть деревень отказалась выделиться из общины. Зажиточные крестьяне выставляли свои интересы таким образом, что бедные крестьяне принимали все это как защиту перед другими деревнями. Именно так действовала зажиточная верхушка деревни Кивой.

Выделяющаяся в отруб деревня стремилась отрезать близлежащие и лучшие земли, что вызывало резкое недовольство со стороны крестьян других деревень. В первую очередь это задевало жизненные интересы тех деревень, чьи полевые наделы должны были быть отведены для выдела. По общинным порядкам нужно было их согласие на то, чтобы могли у них отрезать эти земли. Так как на отводимых под выдел полях немалая доля наделов принадлежала зажиточным крестьянам, которые уже к этому времени успели захватить лучшие земли, оттесняя бедных крестьян во время межевых переделов, то они были заинтересованы в сохранении полей в прежнем владении. Поэтому зажиточная часть крестьян некоторых деревень, опираясь на сельские сходы,

добивалась сохранения спорного поля за своей деревней. Видя, что основная масса крестьян вообще против аграрной реформы правительства, она примкнула к выступлению крестьян, хотя она в этом антиправительственном аграрном движении преследовала совершенно иные цели, в отличие от остальных крестьян. Так поступила зажиточная часть крестьян деревни Атмени и тех деревень, которые выступили в поддержку атменевцев.

В Ядринском уезде, населенном чувашами, аграрная реформа проводилась исключительно административными мерами. Однако это не означает, что власть на местах не прибегала к другим приемам проведения реформ. Указ от 9 ноября 1906 года и закон от 14 июня 1910 года были доведены до каждой деревни, обсуждали их на каждой сельской сходке, но несмотря на усиленную агитацию, шуматовские крестьяне упорно сопротивлялись разрушению общины. Крестьяне относились с большим недоверием к аграрной политике П.А. Столыпина, которая вызывала у них опасение возможности их нового ограбления, и эти опасения вскоре оправдались, как только правительство, не получив от местных крестьян одобрения своей политики, начало проводить ее силой.

Землеустроительная комиссия в Шуматовской волости с самого начала своей деятельности натолкнулась на серьезные трудности. Сопротивление крестьян набирало активный характер. Сама общинная организация, которую так хотел разрушить П.А. Столыпин, оказалась весьма удобным инструментом организованной борьбы крестьян против реформы. Только после длительных уговоров с применением подкупов, обещаний и угроз

17 деревень из 40 Шуматовской сложной поземельной общины, наконец в 1912 году дали свое согласие на выделение из данной общины [1.8; л. 76].

Предвидя неизбежный провал аграрной политики, правительство стремилось любыми средствами ускорить разрушение общины. Для того чтобы придать хотя бы видимость «законности» и «согласия» крестьян, проводились сельские сходы, но решения о выделе из общины принимались даже тогда, если за это голосовало только 1/5 домохозяев. О том, что именно таким образом было получено согласие 17 деревень на выдел, говорит и то, что в последующем из них только 4 стояли за выдел, из которых наибольшую активность проявляла деревня Кивой. Правительство требовало от земских начальников без колебаний разрушать общины, подавляя всякое недовольство крестьян.

В. Любимов в своей книге «Чувашия в годы столыпинской аграрной политики» приводит следующие весьма интересные данные: в 1911 году в Ядринском уезде по приговорам сельских обществ выделилось 5 домохозяев, а по постановлению земских начальников — 344 [2.33. С. 33]. Данный факт лишний раз подтверждает, что разрушение Шуматовской общины происходило насильственными методами.

Первыми выделились в отруба несколько дворов из деревни Ванькино и Выльский Торжок. А 8 июня 1909 года в I Янасальском обществе (деревни Васькино, Рыковкино, Юрмикейкино), во II Янасальском обществе (деревни Дворики, Изедеркино, Сюнелькино и село Александровское), в III Шуматовском обще-

стве (деревни Сунары, Верхние Сунары, Липовая, Вурманкасы, Выселка Сунары) и в Ямашево – Багишевском обществе (деревни Ямашево, Якейкино, Акташи) подписали приговор о новом землеустройстве [1.8; л. 79]. Все эти деревни хотели отделиться от Шуматовской волости. Но в этот период в Ядринском уезде землеустроительной комиссии еще не было образовано. Поэтому этот приговор был отправлен в Цивильский уезд, но там дело дальше не продвинулось. Вскоре, в 1910 году, в самом Ядринском уезде была открыта землеустроительная комиссия, которая начала разбираться по этому вопросу и разрешился он только к концу 1912 года. В деревнях, где крестьяне захотели выйти из общины, попросили выбрать доверенных по землеустройству. После длительных уговоров с применением подкупов, обещаний и угроз 17 деревень (Кивой, Шоркасы, Изедеркино, Ванькино и другие селения) из 40 населенных пунктов Шуматовской сложной поземельной общины в декабре 1912 года дали свое согласие на выделение из данной общины. Но остальные 23 деревень (Атмени, Ордашево, Лотра-Багиши, Исмендереве, Кильдишево, Большие Багиши и др.) были против землеустроительных работ. Также из числа хозяйств, готовых выделиться из общины, отзывали свои приговоры село Шуматово, деревни Сехры, Олух-Шуматово, Верхние Сунары и Юманай [1.8; л. 79].

Таким образом, в Шуматовской волости уже в 1909 году были попытки переселения некоторых домохозяев из сложной общины, создавая свои укрепленные земельные участки. Землеустроительные работы в данной волости, как и в других местах,

проводились насильственными методами, так как крестьяне относились с большим недоверием к аграрной политике и опасались нового ограбления со стороны местной администрации и зажиточных крестьян своей деревни. Крестьяне сопротивлялись как могли, но все же многие дали свое согласие на выделение из данной общины. И землеустроительные работы по размежеванию в общине было решено начать 30 апреля 1913 года. Из 40 населенных пунктов Шуматовской сложной общины 17 хотели выйти из него, а 23 селения с этим не были согласны. Кроме того, 13 хозяйств готовы были образовать отдельные земельные участки. Члены землеустроительной комиссии в обязательном порядке, не учитывая голоса больше половины домохозяев, решили проводить размежевание земель в Шуматовской волости. А недовольные этим приговором крестьяне, стали мешать проведению землеустроительных работ. В итоге это сопротивление привело к кровавым событиям.

3.2. Атменевское восстание: причины и последствия

В Чувашском крае к весне 1913 года земские власти повсеместно были готовы к землеустроительным работам. Так, в Ядринской земской управе были окончены все подготовительные мероприятия. Деревня Кивой и другие селения были включены в план весенних землеустроительных работ. 13 мая 1913 года в Шуматовскую волость приезжает землемер Васильев. Он сразу же начинает налаживать контакт с выборными доверенными на местах и начинает решать вопросы по землеустройству.

15 мая землемер прибыл в деревню Кивой. 17 мая в деревне Кивой состоялся сход уполномоченных общинников, на котором неперенный член землеустроительной комиссии Ильин и землемер Васильев объявили крестьянам о начале землеустроительных работ по размежеванию. Общинники 23 селений во главе с крестьянами деревни Атмени заявили о своем несогласии к выделу. Но, несмотря на категорическое возражение большинства деревень, землеустроительная комиссия приступила к запланированным работам. Землемер Васильев был оставлен в деревне Кивой и ранним утром 19 мая с подручными рабочими отправился в поле. Но не успел он еще установить свои приборы, как к нему вышла поджидавшая за кустарниками небольшая группа крестьян деревни Атмени. В руках у крестьян были дубины. Крестьяне предложили землемеру оставить их землю в покое. На угрозы землемера крестьяне отвечали: «Умрем, а землю не отдадим» [2.21. С. 232]. После чего землемеру пришлось оставить поле.

В этот же день, 19 мая 1913 года, помощник исправника Маслов отправляет в Казань телеграмму следующего содержания: «Казань. Губернатору. Доношу, что 19 мая крестьяне не выделяющейся деревни Атмень Шуматовской волости не допустили землемерные работы по выделу одноплановых селений, напугав рабочих при землемере. Для воздействия на крестьян выезжал лично со стражей, неперенным членом Ильиным, земским начальником. На сходе сделано разъяснение. Крестьяне обещались не препятствовать. Сейчас получил донесение пристава, что крестьяне сегодня, не исключая женщин, выступали с кольями,

баграми, кидали камнями, палками. Работы приостановились. Ввиду выдела 17 селений в обязательном порядке из дачи, состоящей из 40 селений, могут примкнуть другие не выделяющиеся селения. Поэтому необходимо усилить состав курмышскими и цивильскими стражниками. Подробности доложит исправник Кошанский, вчера выехавший в Казань. На место немедленно выезжаю лично... Исчерпав меры, буду действовать оружием. Прошу распоряжений» [2.41. С. 15].

По воспоминаниям старожилов деревни Кивой Терентия Яковлева и Георгия Шепелева, 20 мая вечером, перед закатом солнца, к сторожке деревни Атмени подъехала тройка. Из кареты вышли земский начальник Грачев, неперменный член землеустроительной комиссии Ильин и помощник Ядринского уездного исправника Маслов. Их с радостью встретили ярые сторонники столыпинских порядков зажиточные крестьяне деревни Кивой К.И. Хлебнов и Н.Н. Никонов [1.20. Л. 17].

20 мая в деревни Кивой состоялся сход жителей Атменевского общества, куда собрались крестьяне из деревень Атмени, Кивой, Ямашево, Шоркасы и Якейкино. Там атменевские крестьяне еще раз заявили о своей твердой и непоколебимой решимости не отдавать под выдел для деревни Кивой свое поле «Малти – уй» у околицы. Оно было у деревни Атмень единственным полем, расположенным вблизи. «Земля наша, еще наши деды и прадеды владели ею, и у вас нет прав отнимать ее у нас», – заявили они [1.20; л. 6]. Тогда земский начальник Грачев пригрозил крестьян, что в случае неповиновения и сопротивления будет применено ог-

нестрельное оружие. В деревню Кивой, кроме членов землеустроительной комиссии, были посланы становой пристав Метелкин с двумя полицейскими (одного из них звали Пичужкин), волостной староста Сорокин и др. Затем число конных полицейских было увеличено. После схода уездная власть арестовала 16 крестьян и увезла в с. Шуматово, что еще больше разозлило крестьян.

21 мая в 9 часов утра Ильин, Метелкин, Васильев со своими уполномоченными и со стражей вышли на поле. К этому времени у деревни Атмени собралась большая толпа женщин, стариков и детей. Когда начали отмерять землю, а крестьяне из деревни Кивой сохой начали прокладывать новую межевую черту, атменевские крестьяне пошли в наступление. Сначала женщины и старики, вооруженные кольями и вилами, напали на полицейских, дети начали кидать в них камни и комья земли. Полицейские пытались разогнать толпу. Но когда появились мужики с дубинами и вилами, то начальство и полицейские, не вступая в вооруженную стычку, отступили и скрылись в деревне Кивой. Вокруг деревни была поставлена усиленная охрана из полицейских и крестьян. Ворота Кивой были заперты на цепь. Два конных полицейских были посланы с донесением в Шуматово для получения инструкций для дальнейших действий и помощи. К этому времени атменевские крестьяне у своей деревни и на дорогах, идущих к деревне Кивой, расставили дозорных. Дозорные сообщили о выходе из Кивой двух конных полицейских. Группа крестьян устроила им засаду, но задержать их не удалось: полицейские пустили в ход оружие.

Никто из представителей администрации не допускал возможности серьезных осложнений. Положение тем временем начало принимать тревожный характер. Готовилась планомерная расправа над непослушными крестьянами. Уездные исправники г. Курмыша, Цивильска, Чебоксар в то время уже получили телеграммы почтой с одинаковым содержанием: «Немедленно командировать в Ядрин в распоряжение исправника отряд стражи в 15 человек. Стражники должны следовать ускоренным маршем. ...Необходимы экстренные энергичные меры к прекращению беспорядков и приведение крестьян к повиновению закону и власти. Об исполнении мне телеграфировать. Губернатор» [2.41. С. 16].

На другой день в помощь начальству прибыл новый отряд из 33 конных полицейских под командой помощника исправника Ядринского уезда Маслова. Опасность вооруженного столкновения была очевидна. Тогда атменевские крестьяне послали двух крестьян в деревню Штанаши, чтобы по телеграфу связаться с губернским начальством предотвратить возможный расстрел крестьян, но губернское начальство никак не отреагировало к настойчивой просьбе чувашских крестьян. Тогда атменевские крестьяне решили до конца стоять за свою землю. Они послали своих представителей в те деревни, которые их поддерживали, с просьбой о помощи.

В самих Атменях всю ночь на 23 мая никто не спал, шла подготовка к вооруженному отпору властям. Как писали в своих воспоминаниях непосредственные участники данных событий,

они вооружались охотничьими ружьями, топорами, вилами. Зубцы у вил загибались в виде крючков для стаскивания с коней полицейских. Петр Григорьев, Василий Иванов и Лаврентий Архипов стояли на дозоре на окраинах села и руководили связью крестьян с соседними селениями. Семен Тимофеев, Артем Андреев и Николай Васильев тем временем брали на учет наличие в селе вил, кос, топор, руководили подготовкой крестьян к предстоящему выступлению. Илье Михайлову, Ивану Кириллову и Мирону Максимову было поручено вести агитацию среди крестьян-стариков, особенно среди женщин, чтобы последние не допускали землемера к работам. В случае столкновений с местной властью агитаторы с криком «Ура!» сами первыми должны были броситься на стражников [2.1. С. 105].

Руководители атменевских крестьян всю ночь обсуждали тактику действия против конной полиции. Было решено сначала выставить только женщин, стариков, детей и прибывших на помощь крестьян. В самый ответственный момент столкновения должны были вступить в атаку мужики, среди которых около десятка должны были быть на конях, около 15 пеших, вооруженных охотничьими ружьями, а остальные – вооруженные вилами и топорами. Особенную активность из руководителей восстания проявлял отставной солдат Сидор Павлов, который знал законы и хорошо говорил по-русски. Каждое слово Сидора Павлова было авторитетным, его слушали, за ним охотно шли односельчане и крестьяне окрестных деревень. «Они выделяютя и нас хотят ограбить, – говорил Павлов. – Пусть нас убьют, а мы не дадим своей земли» [2.33. С. 44].

23 мая 1913 года на поле между селениями Атмень и Кивой с молниеносной быстротой собралось несколько сот человек, восставших из окружающих деревень Шуматовской волости (Лотра-Багиши, Багиши, Ордашево, Исмендереве, Большие Багиши, Кильдишево). Их руководителями были Сидор Павлов, Иван Петров, Андрей Ильин, Иван и Степан Кирилловы и др. Количество восставших в 5 часов утра было 300 человек, к 10 часам утра – 700, а вечером уже достигло до 1000 человек [2.10. С. 21]. Некоторые авторы в своих работах приводят цифры о восставших от 1500 до 3 – 4 тысяч человек.

А на другой стороне деревни Кивой в боевой готовности уже стоял полицейский отряд. Начальство, засевшее в д. Кивой, в течение всей ночи находилось в тревоге. Когда земский начальник и помощник исправника получили донесение о том, что деревню окружают восставшие крестьяне, они дали приказ о выводе отряда из деревни еще до восхода солнца. Опасность была реальная, поскольку восставшие крестьяне намеревались действительно окружить отряд и перебить его. Как рассказывали участники восстания, крестьяне, шедшие на помощь атмeneвцам, шли именно перебить полицию.

К восставшим крестьянам были посланы парламентареры: помощник исправника и трое конных стражников, знающие чувашский язык. Они приблизились к крестьянам и громко объявили о том, что если они не разойдутся, то будут стрелять. В ответ на это стоящие в поле крестьяне, женщины, дети стали махать шапками. В этот момент из деревни Большие Атмени выехало несколько

верховых, а от толпы отделились 15 вооруженных крестьян, которые вместе бросились на стражников. Видя это, офицер и два полицейских быстро отступили и присоединились к своему отряду. Стражники стали отходить в деревню. Вооруженные крестьяне продолжили наступление. Огромная толпа, насчитывающая более 1000 человек, с криками: «Земля наша! Умрем все, но не дадим!» – медленно двигалась вперед [1.20; л. 7]. Вооруженные чем попало крестьяне шли против хорошо вооруженных полицейских и волостных начальников. Когда крестьяне дошли до середины поля, офицер еще раз выслал двух полицейских предупредить, что после трехкратного взмаха белым флагом он даст приказ стрелять. Однако крестьяне не дали договорить стражнику. С криками: «Мы вас всех перебьем!» – они бросились вперед. С флангов толпа двигалась быстрее, чем в центре. Так учил крестьян бывший солдат Сидор Павлов, чтобы окружить и перебить всех стражников.

Тем временем помощник исправника Маслов приказал дать трехкратный сигнал флагом. В ответ раздались еще более громкие крики со стороны крестьян. Толпа все ближе и ближе продвигалась к строю стражников. Когда крестьяне приблизились на расстояние 150 – 200 метров, стражники произвели первый боевой выстрел. Один из крестьян тут же упал замертво, но остальные с криками «Ура!» бросились вперед на стражников. Один из руководителей, Сидор Павлов, воскликнул: «Братцы! Мы немало терпели голод и нужду, издевательства и надругательства! Постоим за свою землю!» [2.1. С. 106]. Увлекаемые личным мужеством отставного солдата Сидора Павлова и других руководителей восста-

ния крестьяне ринулись вперед, но следующий залп остановил крестьян: упало сразу несколько человек. Раздались крики негодования. Многие крестьяне побежали назад в деревню Большие Атмени, бросая по дороге рычаги, вилы и другое оружие. Остальные выстрелы стражникам уже были сделаны по бегущим крестьянам. Полицейские на конях помчались в погоню за бегущими. Часть полицейских, преследуя бегущих крестьян, прошла по улицам д. Атмень и, перейдя реку Вылу, еще на расстоянии 2-3 км преследовала крестьян. Один крестьянин был пристрелен у деревни Лотра-Багиши, а другой – по дороге в Исмендереве. Трое крестьян было убито при первых же залпах [1.20; л. 8]. В результате сражения были убиты Павел Григорьев, 52-летний крестьянин из деревни Исмендереве; Яков Гаврилов, 31 года, из деревни Малые Ямаши; Митрофан Гаврилов, 31 года, из деревни Кильдишево; Лукерья Тимофеева (жена Ивана Кириллова), 33 лет, из деревни Атмень и др. Более 20 человек было ранено [1.20; л. 51]. На поле боя было подобрано трое убитых и несколько раненых, из которых часть умерла, так как медицинская помощь им не была оказана. Убитыми и ранеными оказались крестьяне разных деревень.

Безоружные восставшие крестьяне не сумели устоять, отступили и скрылись в деревне Атмень: в сараях, подпольях, погребах и т.д. Скоро полицейские окружили деревню. Началась кровавая расправа, поголовное избиение нагайками. Людей вытаскивали из погребов, сбрасывали с чердаков, вылавливали из-под стогов соломы, т.е. отовсюду выволакивали людей на улицы. Жестоко били их нагайками, ломали ударами прикладов ноги, руки, ребра, рубили шашками.

Стражники не жалели ни женщин, ни детей. Кто попадался им под руки, всех били и калечили. Записывали имена участников восстания. Зажиточные крестьяне д. Кивой пришли в д. Атмени вместе с стражниками. Они не только выдавали, но и помогали арестовывать руководителей и участников восстания. Искали зачинщика восстания Ивана Петрова, но не сумели найти. Зато всех членов его семьи сильно избили, а сын Петр от побоев два месяца пролежал в больнице. К вечеру, закончив расправу, полицейские занялись грабежом. У некоторых крестьян были вытащены из сундуков ценные вещи, насильно отбирались яйца, масло, мясо и другие продукты.

Начались аресты крестьян и в других деревнях. Так, в д. Атмень были арестованы 27 человек, в д. Лотра-Багиши – 3, в д. Кильдишево – 6. Всего арестовано 46 человек, из них 6 женщин [1.20; л. 9]. Арестованных жестоко избивали во время допросов, при отправке этапом их в Ядринскую тюрьму. Так, не выдержал пыток крестьянин Л. Львов из Исмендереве, который умер в Ядринской тюрьме.

Устраивались облавы участников восстания. Так, явившиеся на перевязку в Шуматовскую земскую больницу раненые были арестованы. Большая часть крестьян месяцами пряталась в лесах, скрываясь от преследования. Церковь запрещала устраивать похороны погибших до специального указания свыше начальства. В земскую больницу были привезены более 10 тяжелораненых, из которых почти все умерли.

24 мая 1913 года из г. Цивильска прибыла кавалерийская сотня под командой офицера. К этому времени слух о мародер-

стве полицейских в Атменах распространился по всей волости. Прибытие, как говорили чувашские крестьяне, «апшур команды» не на шутку встревожило окрестных крестьян, которые быстрее попрятали оставшиеся ценные вещи, уводили скот в леса или к родственникам в более далекие деревни.

25 мая с утра в село Шуматово собрали крестьян окрестных селений для встречи с казанским губернатором Стрижевским. Губернатор прибыл с небольшой конной стражей. Согнанный сюда народ был поставлен на колени на площади перед церковью. Тут же стояла в боевой готовности, с обнаженными саблями, кавалерийская сотня. Губернатор, выслушав рапорты волостного начальства и офицера, как вспоминали очевидцы, повернулся в сторону народа и крикнул, указывая на небо: «Вам и на небе будет жарко!». Потом он лично приступил к допросу арестованных [2.1. С. 107].

26 мая губернатор выехал в деревню Атмени. К его приходу крестьяне местных селений были собраны на лугу у реки Выла и были поставлены на колени. К этому времени все вожаки и активные участники восстания, включая Ивана Петрова, уже были арестованы. Как вспоминали очевидцы, губернатор говорил долго и всем угрожал тем, что в случае повторения волнений он превратит в пепел все селенья, сравняет их с землей, а «мятежников-лапотников» живыми зароет в землю, или всех отсюда выселит, или же всех расстреляет. Полицейские стояли наготове выполнить любой его приказ. Губернатор Стрижевский поднимал на ноги и снова сажал крестьян на колени, сильно кричал на них. А на дру-

гой день из города Ядрина он телеграфировал в Министерство внутренних дел в Петербург: «В дополнение телеграммы от 24 мая доношу: в два часа дня прибыл в Шуматовскую волость Ядринского уезда и лично приступил к производству расследования происшедших беспорядков. Крестьяне приведены к повиновению. Землеустроительные работы возобновились и производятся беспрепятственно. О дальнейшем ходе дела буду доносить» [2.32. С. 223].

Пока арестованные томились в уездной тюрьме под следствием, участники расправы над восставшими получали награды. Об этом свидетельствует выявленный нами архивный документ: «Его Превосходительство, приняв во внимание отличия, проявленные чинами полиции уездной стражи при задержании 10 мая сего года буйствовавших в деревни Большие Атмени крестьян, изволило выделить денежные вознаграждения в размерах: Маслоу – 150 руб., Корчагину – 100 руб., Новоселову – 30 руб., стражникам Миронову, Куприну, Яшнову по 20 руб. каждому, Пичужкину, Ларионову, Макарову по 15 руб.» [1.13; л. 43].

По распоряжению губернатора в Ядринскую тюрьму были отправлены около 20 человек на 3 месяца. Среди них были и женщины – жена и дочь Сидора Павлова и др. Кроме того, по распоряжению земского начальника большая группа крестьян в течение нескольких дней находилась под стражей в селе Шуматово. Их жестоко избивали во время допросов, но ввиду отсутствия доказательств об их участии в восстании вынуждены были отпустить.

Было заведено «Дело о сопротивлении властям». Судебное разбирательство тянулось 10 месяцев. Все это время арестован-

ные сидели в Ядринской тюрьме. Суд состоялся 13 апреля 1914 года. После трехдневного заседания губернская судебная палата вынесла приговор Сидору Павлову к содержанию в арестантской роте на полтора года. Иван Кузьмин, Мирон Максимов, Андрей Ильин, Николай Васильев, Иван Кириллов были приговорены к арестантским ротам на год каждый; Игнатий Тимофеев, Петр Григорьев, Анисим Васильев, Николай Семенов, Дмитрий Григорьев, Василий Иванов, Лаврентий Архипов, Артем Андреев, Александр Ермолаев, Семен Павлов, Семен Тимофеев, Ефрем Кондратьев, Ефрем Данилов, Максим Данилов, Григорий Данилов, Леонтий Филиппов были приговорены к тюремному заключению на шесть месяцев каждый [2.41. С. 18]. А Иван Павлов, один из активных участников восстания, в течение трех месяцев находился в Ядринской уездной тюрьме. Архивный документ свидетельствует, что «Петров Иван Петрович по постановлению Министерства внутренних дел за подстрекательства односельчан к истреблению полицейской стражи выслан в Тюменскую уездную тюрьму в Тобольскую губернию на 3 года. Умер он 27 апреля 1916 года в возрасте 78 лет, похоронен на городском кладбище города Тюмень» [1.16; л. 7–9]. Многие крестьяне, приговоренные к арестантским ротам, с началом Первой мировой войны были отправлены на фронт, где большинство из них погибло.

Атменевское восстание было наиболее крупным и шумевшим на всю Россию событием в предвоенные годы в Чувашском крае. О кровавых событиях широко освещали центральные и губернские газеты г. Москвы («Правда», «Русское слово»),

Санкт-Петербурга («Речь»), Казани («Казанский телеграф» и «Камско-волжская речь») и Нижнего Новгорода («Нижегородский листок») и др. Сведения о бесчинствах, которые творились властями в Атменах Шуматовской волости Ядринского уезда Казанской губернии, поступали в первую очередь в демократические газеты, которые нередко разоблачали произвол как губернской, так и местной администрации. Так, газета «Русское слово», придерживавшаяся позиций умеренного либерализма, освещала о событиях в стране через своих информаторов. Одним из таких информаторов газеты «Речь» был ядринский корреспондент Иван Степанович Белов. В поступающих из Ядрина корреспонденциях содержались материалы, разоблачавшие произвол уездных властей.

В большевистской газете «Правда» была опубликована телеграмма под названием «Аграрные беспорядки»: «Казань. На почве выдела из общины в селе Шуматове Ядринского уезда произошли серьезные крестьянские беспорядки. Губернатор выехал на место происшествия» [1.26].

Через четыре дня на страницах этой же газеты появилась новая телеграмма под названием «Отруба в деревне»: «Ядрин. Арестованы в административном порядке 46 чувашей на сроки от одного до трех месяцев каждый за избивание стражников в селе Атмени. Столкновение произошло при разверстке на отруба» [1.27].

В «Правде» печаталось много корреспонденций о борьбе крестьян с бесправием. Еще в феврале 1913 года в газете была создана специальная рубрика «отдел крестьянской жизни», где 6 мая (8 июня по новому стилю) подробно рассказывается о кро-

вавых событиях в Атмени: «10 мая (23 мая по новому стилю) с 10 час. утра близ деревни Большой Атмени, Шуматовской волости Ядринского уезда, произошло кровавое происшествие: убито пять мужчин, одна женщина и тяжело ранено: пять огнестрельным оружием и пять – холодным. На место этого события 12 мая (25 мая) приехали губернатор, товарищ прокурора и судебный следователь по важнейшим делам. И началось дело «О сопротивлении властям» [2.17. С. 65–68].

Таким образом, на страницах «Правды» вышло четыре материала об Атменевском восстании: «Аграрные беспорядки», «Отруба в деревне», «Землеустройство» и «Зачинщики». В последней из них сообщалось: «Ядрин (Казан. губ.). Судебный следователь, производящий следствие по делу о сопротивлении чувашей во время производства землеустроительных работ в деревне Большие Атмени, постановил заключить в тюрьму 11 чувашей, обвиняемых в качестве зачинщиков беспорядков» [1.29].

В «Речи» были опубликованы две корреспонденции И.С. Белова, выступившего в защиту чувашских крестьян. В корреспонденции «К атменевскому делу», помещенной в Петербургской газете «Речь» 27 июля 1913 года, указывалось: «Разговоры об атменевском деле (аграрные беспорядки в дер. Большие Атмени, Шуматовской волости) и интерес к нему не ослабли, а окрепли и вылились в общее мнение, что необходимости расстреливать безоружную, наполовину состоящую из женщин, толпу не было. ...Когда помощника исправника Маслова спрашивали, почему он открыл огонь, он ответил, что не мог допустить, чтобы такая

огромная толпа (сборище!) стояла на поле» [2.19. С. 3]. На выступления газет откликнулись и депутаты III Государственной Думы. «От депутатов Государственной думы г. Рындовского и г. Годнева (оба от Казанской губернии) получены просьбы доставить им сведения, и им посланы ответы. Говорят, что они хотят внести в Государственную Думу запрос о допущенных неправильных действиях Маслова и т.д.», – сообщала газета «Речь» от 27 июля 1913 года [1.33].

Однако Государственная Дума вряд ли могла что-нибудь изменить в сложившейся ситуации. В разгар выступлений газет об атмеевских событиях, в июне 1913 года, российский парламент был распущен.

Атмеевское восстание останется в памяти чувашского народа. В истории Чувашии данное событие отмечалось четырежды: в 1963, 1973, 1983 и 2013 годах. Празднование 50- и 60-летию атмеевских событий происходило в деревне Кивой, возле Дома культуры. Одним из организаторов торжеств был учитель истории Советской средней школы Ядринского района, уроженец деревни Прошкино Аликовского района Г.Ф. Артемьев. По воспоминаниям бывших учащихся Большеямашевской восьмилетней школы, краеведа Г.А. Савельева в частности, в 1963 году учащиеся вместе с учителями принимали участие на митинге со знаменами, исполнялись революционные и пионерские песни. На месте кровавых событий 1913 года был установлен небольшой мемориальный столб [2.8. С. 49]. Аликовская районная газета «По ленинскому пути» и республиканская печать («Флаг коммуниз-

ма», «Советская Чувашия», «Голос пионера») широко освещали юбилейные торжества. Сохранились фотографии тех лет.

По воспоминаниям пенсионера А.А. Мартынова, юбилейные события 1983 года были проведены во время празднования «Ака-туй» – по завершении весенних полевых работ. Корреспондент Г.А. Плаксин в своей статье, опубликованной в райгазете, подробно освещает событие. Для местных жителей была проведена ярмарка с каруселью. Митинг открыл секретарь парткома В.И. Илларионов, а директор совхоза А.И. Мартынов рассказал о достижениях совхоза «Выла». С докладом об Атменевском восстании выступил кандидат исторических наук Арсений Васильевич Изоркин. Атменевская начальная школа под руководством Г.П. Прокопьева и учителя начальных классов Лидии Сергеевны подготовила концерт художественной самодеятельности. Почетными гостями праздника были П.А. Арсеньев – председатель колхоза «24 съезд КПСС» Ядринского района, Г. А. Пласкин – представитель Аликовской райгазеты, Н.Г. Ефремов – диктор Аликовского радио. На празднике также присутствовали учащиеся Большеямашевской школы во главе с директором И.С. Майоровым, учителем русского языка В.П. Барановой и учащиеся Шумшевашской средней школы во главе с завучем школы В.И. Громовым [2.8; 51].

В. Федоров в корреспонденции «Увековечили память», опубликованной в газете «Советская Чувашия» от 1 июня 1983 года, писал так: «Труженники совхоза «Выла» Аликовского района отметили 70-летие Атменевского восстания открытиемobeliska. Он установлен на высоком холме, разделяющем деревни Большие

Атмени и Кивой. Перед собравшимися выступили кандидат исторических наук А.И. Изоркин и редактор Чувашского книжного издательства А.И. Волков. Они рассказали о майских событиях 1913 г. Передовиков социалистического соревнования приветствовали поэты, лауреат премии комсомола Чувашии им. М. Сеспеля Юрий Айдаш, Валерий Воробьев, а также самодельный композитор Александр Сергеев» [2.43].

24 мая 2013 года в Чувашской Республике проведена Региональная научно-практическая конференция «Социальные грани Столыпинской аграрной реформы в чувашской деревне», посвященная 100-летию Атменевского восстания. Инициатором ее проведения выступила кафедра отечественной и региональной истории ФГБОУ ВПО «ЧГУ им. И.Я. Яковлева». На пленарном заседании конференции, проведенной в Аликовском районном досуговом центре, с докладами выступили доктор исторических наук, профессор Л.А. Ефимов (Столыпинская аграрная реформа и Атменевские события 1913 года), президент ЧНАНИ Е.Е. Ерагин (Причины и последствия социальных конфликтов в России в ходе реализации крестьянских реформ П.Д. Киселева и П.А. Столыпина), учитель истории МБОУ «Аликовская СОШ им. И.Я. Яковлева» Э.К. Волков (Историческое краеведение как фактор формирования патриотического мировоззрения учащихся). В обсуждении докладов принимали участие Л.С. Семенова, О.В. Андреев, Н.В. Данилова, В.П. Прокопьев, Н.П. Пантелеймонов, П.П. Павлов, Е.Л. Ефимов и др. В работе конференции приняли участие учителя, учащиеся школ района, работники культуры, ученые республики, представи-

тели общественности (более 150 чел.). В фойе РДК сотрудниками районной библиотеки им. А.И. Золотова, а также в Аликовском районном народном музее были организованы тематические выставки книг, посвященные 100-летию Атменевского восстания. Студенты и преподаватели ЧГПУ подготовили презентацию и экспозиции, посвященные историческому событию.

На сцене Аликовского РДК актеры Аликовского народного театра организовали театрализованное представление «Этмен вӑрҫи». В рамках региональной конференции в Чувашской Республике были проведены конкурс сочинений среди учащихся общеобразовательных учреждений «Атменевское восстание в истории Чувашского края» и олимпиада «Что Вы знаете об Атменевском восстании 1913 года?». Призерами конкурса сочинений стали: Иванова Ольга, ученица 10 класса МБОУ «Большевыльская СОШ» (1-е место), Яковлева Марина, ученица 7 класса МБОУ «Вотланская ООШ» (2-е место), Егорова Юлия, ученица 9 класс МБОУ «Карачуринская СОШ (3-е место), призерами олимпиады – Иванов Александр, ученик 9 класса МБОУ «Тенеевская СОШ» (1-е место), Ильин Андрей, ученик 9 «а» класса МБОУ «Яндобинская СОШ» (2-е место), Григорьев Александр, ученик 9 класса МБОУ «Яндобинская СОШ» (3-е место). В заключительной части конференции они получили дипломы лауреатов. Вторая часть региональной конференции прошла на месте кровавых событий 1913 года – в д. Большие Атмени. Состоялся многолюдный митинг. Священник Шумшевашской церкви провел панихиду по погибшим в восстании крестьянам, а к обелиску были возложены живые цветы.

ЗАКЛЮЧЕНИЕ

В начале XX века в стране был низкий уровень развития отечественного сельского хозяйства, и жизненно необходима была интенсификация хозяйства на селе, развитие в нем капиталистических отношений. Поэтому правительством во главе с П.А. Столыпиным разрабатывался проект аграрной реформы.

Реформатор П.А. Столыпин старался учитывать интересы крестьян и предполагал несколько вариантов организации земледельческого хозяйства: простое укрепление чересполосных участков без выхода из сельской общины, выход из общины на отруба или на хутора, частичный или полный раздел общины на индивидуальные владения. Все эти основные направления и итоги столыпинской аграрной реформы, выявившиеся к началу Первой мировой войны, были довольно противоречивы. Среди выделившихся из общины преобладали бедняки, а слой зажиточных крестьян еще не успел сложиться в более или менее крупную силу. Выход из общины наблюдался и в Чувашском Поволжье. Но далеко не всем хуторянам и отрубникам удалось наладить крепкое хозяйство. Да и государство не могло оказать им помощи в том размере, в каком требовала ситуация, поскольку не располагало необходимыми финансовыми ресурсами. Землеустроительная часть столыпинской аграрной реформы во многом была лишена надлежащего финансового обеспечения, и это обстоятельство негативно отражалось на процессе модернизации российской деревни. Деятельность Крестьянского банка также не могла решить проблемы с землей, так

как лишь сравнительно узкая прослойка богатых крестьян смогла с выгодой для себя воспользоваться услугами банка, налагавшего на заемщиков большие проценты. Переселенческое движение, благодаря содействию правительства, достигло значительных масштабов, хотя многие крестьяне вернулись обратно.

Столыпинская аграрная реформа не была завершена. Последствиями аграрной политики были острые социальные конфликты в деревне. Поскольку реформа не ликвидировала конфликт в обществе, породила новые очаги недовольств в среде крестьянства. Страна была ввергнута в затяжной и глубокий кризис, при котором спокойствия быть не могло.

Характерной особенностью чувашской деревни в начале XX века было подавляющее преобладание общинного землепользования. Община мешала развитию среди крестьян начал индивидуализма и предприимчивости. По-прежнему оставались нерешенными такие вопросы, как малоземелье крестьянских хозяйств, отрицательные последствия мелкополосного и чересполосного землепользования и дальнотемелья. Аграрный сектор экономики Чувашского края продолжал развиваться на старой материально-технической базе при господстве трехпольной системы земледелия. Традиции национальной общины, либерализация общественной жизни, надежды крестьян на скорейшее наделение землей, низкий уровень развития земской агрономии показывали необходимость качественного реформирования.

В ходе осуществления столыпинской аграрной реформы в Чувашском крае повсеместно создавались землеустроительные

комиссии. На местах власть вела широкую пропаганду: выпускали брошюры, устраивали экскурсии крестьян в другие губернии России, организовывали в уездных центрах сельскохозяйственные выставки. Но используя больше всего силовые методы и наживаясь на богатых крестьянах деревень и сел, члены землеустроительных комиссий проводили земельную реформу на местах по выделению из общины и образованию личной собственности. Изучение социального конфликта в чувашской деревне в годы столыпинской аграрной реформы показывает, что реформа не разрешила вопрос о земле так, как рассчитывало правительство. Площадь земли, укрепленной в частную собственность в Чувашском крае, за годы реформы в 1906–1914 годы в среднем не превышала 14%, отрубники составляли 4%, а хуторские хозяйства – 0,5%. У большей части чувашского крестьянства не было ясного представления о предлагаемых П.А. Столыпиным прогрессивных мерах развития сельского хозяйства. Реформа внесла раскол в чувашской деревне, что привело к кровавым атеневским событиям.

События 1913 года в Чувашии наглядно показали рост активности, политической сознательности и организованности крестьян в борьбе за свои права. Ведь для крестьян земля имеет важную роль и земельный вопрос надо решать не насильственными методами, а учитывая мнение самого землевладельца. Тем не менее в ходе столыпинской аграрной реформы в начале XX века в российской экономике впервые появились крестьянские хозяйства, ориентированные на капиталистический рынок. Но не суж-

дено было осуществиться планам П.А. Столыпина при жизни: убийство реформатора, Первая мировая война, октябрьский переворот 1917 года, коллективизация... И лишь в конце XX века в стране вновь вернулись к столыпинским идеям. В аграрном секторе России, в связи с провозглашением курса на многоукладность экономики, направленного на возрождение товарного частного крестьянского хозяйства, появились такие специфические хозяйства, как фермерские. Главный урок крестьянских-фермерских хозяйств в современной России состоит в том, что значительные хозяйственные преобразования в аграрном секторе страны нельзя проводить без глубокого, теоретического осмысления, без учета национальных особенностей и традиций.

Атмеевские события вековой давности должны быть уроком для современных властей и населения. Во избежание повторения подобного в обществе следует напомнить руководителям властных и силовых структур: любой конфликт в обществе должен решаться мирным путем. Только социально ориентированная политика и экономика, обращенные лицом к рядовым членам российского общества, могут удовлетворить нужды и чаяния трудящихся многонациональной России.

I. ИСТОЧНИКИ

1.1. Государственный исторический архив Чувашской Республики (ГИА ЧР). Ф.15 (Чебоксарская уездная земская управа Казанской губернии). Оп. 1. Д. 2058.

1.2. ГИА ЧР. Ф. 22 (Ядринский съезд земских начальников Казанской губернии). Оп. 1. Д. 3070.

1.3. ГИА ЧР. Ф. 74 (Шуматовское волостное правление Ядринского уезда Казанской губернии). Оп. 1. Д. 423.

1.4. ГИА ЧР. Ф. 121 (Ядринское уездное полицейское управление Казанской губернии). Оп. 1. Д. 63.

1.5. ГИА ЧР. Ф.150 (Податный инспектор Чебоксарского уезда Казанской губернии). Оп.1. Д.303.

1.6. ГИА ЧР. Ф.151 (Податный инспектор Ядринского уезда Казанской губернии). Оп. 1. Д. 137.

1.7. ГИА ЧР. Ф. 202 (Ядринская землеустроительная комиссия Казанской губернии). Оп. 1. Д. 19.

1.8. ГИА ЧР. Ф. 202 (Ядринская землеустроительная комиссия Казанской губернии). Оп. 1. Д. 25.

1.9. ГИА ЧР. Ф. 202 (Ядринская землеустроительная комиссия Казанской губернии). Оп. 1. Д. 53.

1.10. ГИА ЧР. Ф. 204 (Чебоксарская землеустроительная комиссия Казанской губернии). Оп. 1. Д. 62.

1.11. ГИА ЧР. Ф. 204 (Чебоксарская землеустроительная комиссия Казанской губернии). Оп. 1. Д. 131.

1.12. ГИА ЧР. Ф. 205 (Цивильская уездная землеустроительная комиссия казанской губернии). Оп. 1. Д. 87.

1.13. ГИА ЧР. Ф. 356 (Полицейский пристав I стана Ядринского уезда Казанской губернии). Оп. 1. Д. 20.

1.14. ГИА ЧР. Ф. 359 (Ядринский уездный исправник Казанской губернии). Оп. 2. Д. 68.

1.15. ГИА ЧР. Ф. 359 (Ядринский уездный исправник Казанской губернии). Оп. 2. Д. 79.

1.16. ГИА ЧР. Ф. 359 (Ядринский уездный исправник Казанской губернии). Оп. 2. Д. 82.

1.17. Закон об изменении и дополнении некоторых постановлений о крестьянском землевладении от 14 июня 1910 года // Полное собрание законов Российской империи. Собрание 3. Т. XXX. Отделение I, № 33743.

1.18. Закон о землеустройстве от 29 мая 1911 года // Полное собрание законов Российской империи. Собрание 3. Т. XXXI. Отделение I, № 35370. – С. 453 – 471.

1.19. Казанский Телеграф. – 1913. – 7 июня.

1.20. Научный архив Чувашского государственного института гуманитарных наук (НА ЧГИГН). Отд. II. Ед. хр. 664. Рукописный сборник воспоминаний участников и очевидцев Атменевской войны (1913–1963).

1.21. НА ЧГИГН. Отд. VIII. Ед. хр. 206. Фотографии села Атмени и участников празднования 50-летия Атменевского восстания в 1963 году. № 1561–1562.

1.22. НА ЧГИГН. Отд. VIII. Ед. хр. 225. Фотографии участников и места Атменевского восстания 1913 года. № 1722.

1.23. НА ЧГИГН. Отд. VIII. Ед. хр. 120. Аграрные беспорядки из Казанской губернии, отдел «Крестьянская жизнь». Фотокопия газеты «Правда» от 25 мая 1913 года. № 700.

1.24. НА ЧГИГН. Отд. VIII. Ед. хр. 569. Атменевское восстание, Ильин С. Л. 127.

1.25. Первая всеобщая перепись населения Российской империи, Казанская губерния 1897 г. / под ред. Н.А. Тройницкого. – Центральный статистический комитет МВД, 1904. – Т. 14. – 284 с.

1.26. Правда. – 1913. – 25 мая.

1.27. Правда. – 1913. – 29 мая.

1.28. Правда. – 1913. – 1 июня.

1.29. Правда. – 1913. – 21 июня.

1.30. Столыпин, П.А. Биохроника / под ред. П. А. Пожигайло; Фонд изучения наследия П.А. Столыпина. – М.: РОССПЭН, 2006. – 375 с.

1.31. Столыпин, П.А. Грани таланта политика / под общ. ред. П.А. Пожигайло; Фонд изучения наследия П.А. Столыпина; Рос. гос. ист. Архив. – М.: РОССПЭН, 2006. – 623 с.

1.32. Подворная перепись Симбирской губернии за 1910–1911 годы.

1.33. Речь. – 1913. – 27 июня.

1.34. Статистический ежегодник по Симбирской губернии за 1910 (1911, 1912, 1913, 1914) год. – Симбирск, 1912 (1913, 1914).

1.35. Указ Правительствующему Сенату о дополнении некоторых постановлений действующего закона, касающихся крестьянского землевладения и землепользования 9 ноября 1906 г. // Полное собрание законов Российской империи. Собрание 3. Т. XXVI. Отделение 1, № 28528. – С. 970–974.

II. ЛИТЕРАТУРА

- 2.1. Артемьев, Г.Ф. Атменевское восстание / Г.Ф. Артемьев // В помощь учителю. – Чебоксары, 1964. – С. 102–108.
- 2.2. Волков, П. В Атменском краю, на берегу реки Вылы: 70-летие Атменевскому восстанию // Голос пионера. – 1983. – 28 мая.
- 2.3. Галеева, Г. Памятник историческому вранью: 90 лет восстанию, которого... не было! / Г. Галеева // Жизнь. – 2003. – 4 января (№ 1). – С. 11.
- 2.4. Герасименко, Г.А. Борьба крестьян против столыпинской аграрной политики / Г.А. Герасименко. – Саратов: Изд-во Сарат. ун-та, 1985. – 342 с.
- 2.5. Григорьев, Т.Г. Восстание в Атмениях: из чувашской истории // Флаг коммунизма. – 1963. – 23 мая. – С. 3.
- 2.6. Григорьев, Т.Г., Николаев, Г.Н. Рабочее и крестьянское движение в Чувашии в конце XIX – начале XX вв. // Чувашия в первой русской революции: ученые записки ЧНИИ. – Чебоксары, 1956. – Вып. 13. – С. 24–58.
- 2.7. Гусаров, Ю.В. Атменевское восстание / Ю. В. Гусаров // Чувашская энциклопедия: в 4 т. – Чебоксары: Чуваш. кн. изд-во, 2006. – Т. 1. А–Е. – С. 151–152.
- 2.8. Данилова, Н.В., Ефимов, Л.А. Юбилейные годовщины Атменевских событий 1913 года в Аликловском районе Чувашии / Н.В. Данилова // Краеведение в Чувашии: исторический опыт, проблемы и перспективы: материалы регион. науч.-практ. конф. – Чебоксары: ЧГПУ, 2014. – С. 49–54.
- 2.9. Дмитриев, С.К. Сельское хозяйство и крестьянство Чувашии по данным Всероссийской сельскохозяйственной и поземельной переписи 1917 г. / Вопросы истории сельского хозяйства Чувашии: сб. статей / ЧНИИ. – Чебоксары, 1984. – С. 32–46.
- 2.10. Долгов, В. (Худар) Восстание, которое произошло в Атмениях 1913 г. // По ленинскому пути. – 1933. – № 6. – С. 9–21; № 7. – С. 19–24.
- 2.11. Долгов, В. Атменевское восстание: к 45-летию крестьянскому восстанию в Атмениях в 1913 г. // Родная Волга. – 1958. – Кн. 4. – С. 112–120.
- 2.12. Дубровский, С.М. Столыпинская земельная реформа. Из истории сельского хозяйства и крестьянства России в начале XX века // С.М. Дубровский. – СССР, 1963. – 599 с.
- 2.13. Ефимов, Л.А. Атменевское восстание / Л.А. Ефимов // Аликловская энциклопедия. – Чебоксары: Чуваш. кн. изд-во, 2009. – 636 с.
- 2.14. Ефимов, Л.А. Очерки истории и культуры Чувашского края: учеб. пособие / Л.А. Ефимов. – Чебоксары: Изд-во ЧГПУ, 2010. – 378 с.
- 2.15. Ефимов, Л.А., Харитонов, Л.А. Атменевское восстание в региональной историографии / Л.А. Ефимов // Краеведение в Чувашии: исторический опыт, проблемы и перспективы: материалы регион. науч.-практ. конф. – Чебоксары: ЧГПУ, 2014. – С. 158–164.

- 2.16. Ефимов, Л.А. Атменевское восстание 1913 года. В 3-х ч. // Грамота. – Тамбов, 2012. – № 12 (26). – Ч. III. – С. 76–78.
- 2.17. Изоркин, А.В. «Правда» защищает атменевцев: 70 лет Атменевскому восстанию / Родная Волга. – 1983. – № 5. – С. 65–68.
- 2.18. Изоркин, А.В. К публикации большевистской «Правдой» материалов об атменевских событиях 1913 г. / А. В. Изоркин // История и культура Чувашской АССР: сб. статей / ЧНИИ. – Вып. 3. – Чебоксары. – 1972. – С. 249–259.
- 2.19. Изоркин, А.В. Об этом писала «Правда»: об Атменевском восстании Ядринского уезда 1913 г. // Советская Чувашия. – 1973. – 23 мая. – С. 3.
- 2.20. Изоркин, А.В. От нашего Ядринского корреспондента // Советская Чувашия. – 1973. – 10 июля.
- 2.21. История Чувашской АССР / под ред. И.Д. Кузнецова, В.Н. Любимова и др. – Чебоксары: Чуваш. кн. изд-во, 1983. – Т. 1. – С. 230–235.
- 2.22. Кабытов, П.С. Борьба крестьян Среднего Поволжья за отмену столыпинского земельного законодательства // Сельское хозяйство и крестьянство Среднего Поволжья в периоды феодализма и капитализма: сб. статей / ЧНИИ. – Чебоксары, 1982. – С. 110–115.
- 2.23. Кабытов, П.С. О причинах краха столыпинской земельной реформы в Поволжье (по материалам Казанской, Самарской, Саратовской, Симбирской и Пензенской губерний) // Сборник аспирантских работ: гуманитарные науки, история, педагогика. – Казань. 1973. – С. 72–77.
- 2.24. Ковальченко, И.Д. Столыпинская аграрная реформа: мифы и реальность // История СССР. – 1991. – № 2. – С. 52–72.
- 2.25. Кузнецов, И.Д. Эволюция сельского хозяйства и крестьянства Чувашии XIX – начала XX в. // Исследования по истории Чувашии дооктябрьского периода: сб. статей / ЧНИИ. – Чебоксары, 1985. – С. 3–30.
- 2.26. Кузнецов, И. Д. Очерки по истории чувашского крестьянства. – Чебоксары: Чуваш. кн. изд-во, 1969. – Ч. 2. – 348 с.
- 2.27. Кузнецов, И.Д. Крестьянство Чувашии период капитализма. – Чебоксары: Чуваш. кн. изд-во, 1963. – 256 с.
- 2.28. Кузьмин, В.Л. Атменевская война: 60 лет крестьянскому восстанию // Флаг коммунизма. – 1973. – 23 мая. – С. 3.
- 2.29. Кузьмин, В.Л. «Атменевская война» 1913 г.: из истории чувашского крестьянства // Чебоксарская правда. – 1998. – 9 июня. – С. 7.
- 2.30. Кузьмин, В.Л. Напоминание о забытом: к 85-летию Атменевского восстания // Товарищ. – 1998. – 7 августа. – № 29.
- 2.31. Кузьмин, В.Л. Реформы нет и никогда не привились. И во времена Столыпина тоже: к 85-летию Атменевского восстания / В. Л. Кузьмин // Республика. – 1998. – 9 июня. – С. 15.

2.32. Любимов, В.Н. Революционный подъем перед империалистической войной // История Чувашской АССР. – Чебоксары: Чуваш. кн. изд-во, 1956. – Вып. 2. – С. 197–226.

2.33. Любимов, В.Н. Чувашия в годы столыпинской аграрной политики. – Чебоксары: Чувашгосиздат, 1949. – 67 с.

2.34. Николаев, Г.А. Земельные отношения в Среднем Поволжье в начале XX века: некоторые особенности // Из истории аграрных отношений Чувашии и Среднего Поволжья в XIX–XX вв.: Сб. статей. – Чебоксары, 1996. – С. 38–54.

2.35. Николаев, Г.А. Надельное землевладение в средневолжской многонациональной деревне начала XX века / На примере Симбирской губернии // Исследования по дореволюционной истории Чувашии: сб. статей / ЧНИИ. – Чебоксары, 1991. С. 113–149.

2.36. Николаев, Г.А. Надельное землевладение многонационального крестьянства Казанской губернии в конце XIX – начало XX в. // Исследования по истории Чувашии и чувашского народа: сб. статей / ЧГИГН. – Чебоксары, 1997. – Вып. 1. – С. 78–129.

2.37. Николаев, Г.А. Столыпинская аграрная реформа в Чувашии: итоги и задачи изучения // Аграрный сектор экономики Чувашии в XX в.: преобразования, проблемы и перспективы развития: сб. статей. – Чебоксары, 1997. – С. 5–27.

2.38. Плаксин, Г.А. У памятника Атменевскому восстанию. / Г.А. Плаксин // По ленинскому пути. – 1983. – № 66. – 2 июня.

2.39. Прокопьев, В.П. Атменевское восстание: документальный очерк // По ленинскому пути. – 1994. – 28 июля – 9 августа.

2.40. Прокопьев, В.П. Атменевское восстание в российских газетах. // Флаг коммунизма. – 1988. – 27 июля.

2.41. Прокопьев, В.П. «Земля наша, никому ее не отдам!»: к 75-летию Атменевского восстания // Блокнот агитатора. – 1988. – № 9. – С. 15–18.

2.42. Токарев, Н. «Пусть всех нас перестреляют». Социальный конфликт эпохи столыпинского землеустройства / Н. Токарев // Родина. – 2004. – № 1. – С. 129.

2.43. Федоров, В. Увековечили память: труженники С-32 «Выла» Аликовского района отметили 70-летие Атменевского восстания открытием обелиска // Советская Чувашия. – 1983. – 1 июня.

2.44. Харитонов, Л. А. Столыпинская аграрная реформа в российской глубинке: социальный конфликт в чувашской деревне (к 100-летию Атменевского восстания 1913 г.) // Юность Большой Волги: сб. статей лауреатов XV Межрегион. конф.-фестиваля научного творчества учащейся молодежи «Юность Большой Волги». – Чебоксары, 2013. – С. 225–230.

2.45. Юрьев, К. Время идет, но Атменевское восстание всегда в памяти / К. Юрьев // По ленинскому пути. – 2013. – № 56. – 29 мая. – С. 2.

Копия статьи «Аграрные беспорядки» из газеты «Правда» от 25 мая 1913 года

КРЕСТЬЯНСКАЯ ЖИЗНЬ.

Аграрные беспорядки.

Изъ Казанской губ.

10 мая в 10 час. утра близ деревни Большой Атмени, Шуматовской волости, Ядринского уезда, произошло кровавое происшествие: убиты пять мужчин, одна женщина и тяжело ранено пять огнестрельным оружием и пять — холодным. На место события 12 мая приехали губернатор, товарищ прокурора и судебный следователь по важнейшим делам. И началось дело о сопротивлении властям...

Когда-то здесь версая ринуется дело в таком виде. Часть деревень в Шуматовской волости сь деревней Клевовой по главу обращались сь приговором вь землеустроительную комиссию о производств вь этих деревнях размежевания через землеметров ихь земель для уничтожения чрезвычайной сизы, т. е. отведеня земли кь одному месту — кь своимь деревням. Противь этого размежевания выступили больше 10 деревень. Изъ нихь главная — Большая Атмень. Она считаеть себя больше всего обиженой этимь новшеством. Вьсехъ же деревень вь этомь районь 20.

Объ этомь недовольствь, конечно, слышало и начальство, но относилось сначала иронически, но затмь настояжилось, забеспокоилось.

Вскорь работать стало вь этихъ мьстахъ трудно, и одного землеустроителя чуть не побили — онь едва успелъ ухьаь.

Вь конць концовь отправлены были стражники до 80 человекь, 2 останковых пристава сь и д. исправника Масловымь во главь вь беспорядочномь мьста. Полицейския власти сь стражниками остановились вь деревнй Клевовой.

Когда угрозы стали упорить и громче, и д. исправника Масловь донесь подробно обо всемь губернатору и спросилъ его: можетъ ли онь применить вь крайности оружие противь бунтовщиковь. Пошелъ слухъ, что собирается громадная толпа и что скоро придетъ вь дер. Атмени.

И действительно, за околицей дер. Большой Атмени на полъ появилась

огромная толпа изъ 12 деревень. На половину она состояла изъ женщинь. Всь чуваны.

Всь власти со стражниками также выхьали вь поле и вь 200 шагахъ отъ толпы остановились. Выли посланы кь толпь три конныхъ стражника сь приказомь разойтись, а если не разойдутся, то посль трехкратнаго маханя флагомь ршшено было отдать приказъ стрелять.

Что сказали стражники и какъ говорить такой большой толпь? Всь ли слышали приказъ и поняли ли?

Три раза громко флагъ опустился и поднимался, но толпа все стояла. Тогда было отдано «ли». 29 боевыхъ патроновъ были отправлены вь толпу, но они не попали или не такъ замьтно толпа стояла, тогда еще было послано 29, и тогда только толпа дрогнула и разсыпалась по деревнямь. Некоторые утверждають, что было сдлано три залпа. На мьсть «брани» остались трое раненныхъ, а затмь еще подобрано трое. За бьжавшими погнались стражники, продолжая свое дело...

Пока установлено: 6 умерло отъ рань, 1 изъ нихъ беременная женщина, вь Шуматовской земской больниць находится тяжело раненныхъ — 10.

По свидьниямъ изъ разныхъ источниковъ, по возможности подробнымь, напавать убитыхъ не было ни одного, и всь умерли отъ рань, такъ какъ помощь не была оказана, а они, такъ сказать, «стекли кровью».

Отеть приехалъ отъ губернатора по телеграфу черезъ два часа посль «присшествия» и содержалъ вь себь указание начальнику стрия Маслову, что кь оружию обращаться не слддуетъ, и что сь подробными инструкциями идти исправникъ Копанский, который и приметъ команду.

Осподаять и командированный губернской землеустроительной комиссией непрехивный членъ г. Ведерниковъ, который уже посль разстрела привезъ ршшение сдлать какя-то услуги крестьянамь деревень Большой Атмени и другимь, на которыхъ, очень возможно, и пошла С. И. Возможно, что размежевание было бы своимь чередомъ и гладко. (Р")

Участники Атменевского восстания 1913 года

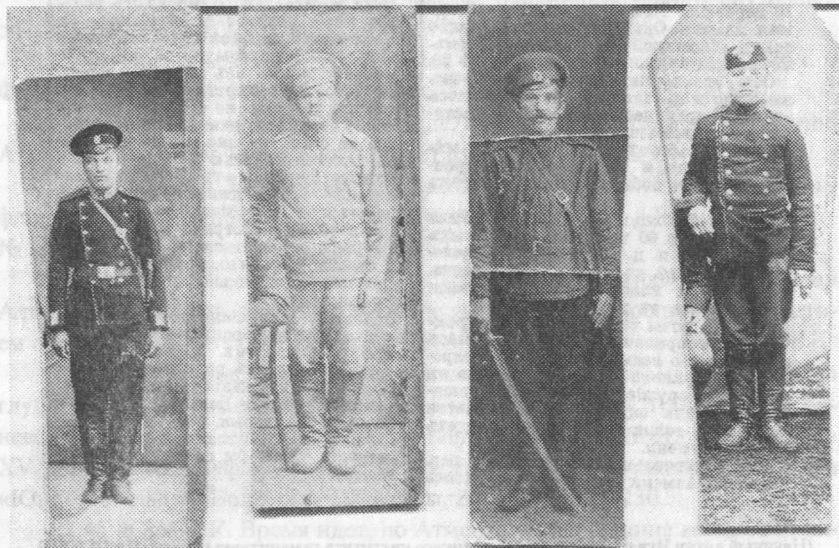


*Место сбора вбунтовавшихся
в центре окрестности, местная власть и впереди место
стоянки губернатора - князя Крестовника Кирилова.*

(НА ЧГИГН, Отд. VIII. Ед. хр. 225. № 1722).

Приложение 3

Полицейские, участвовавшие в подавлении Атменевского восстания 1913 года



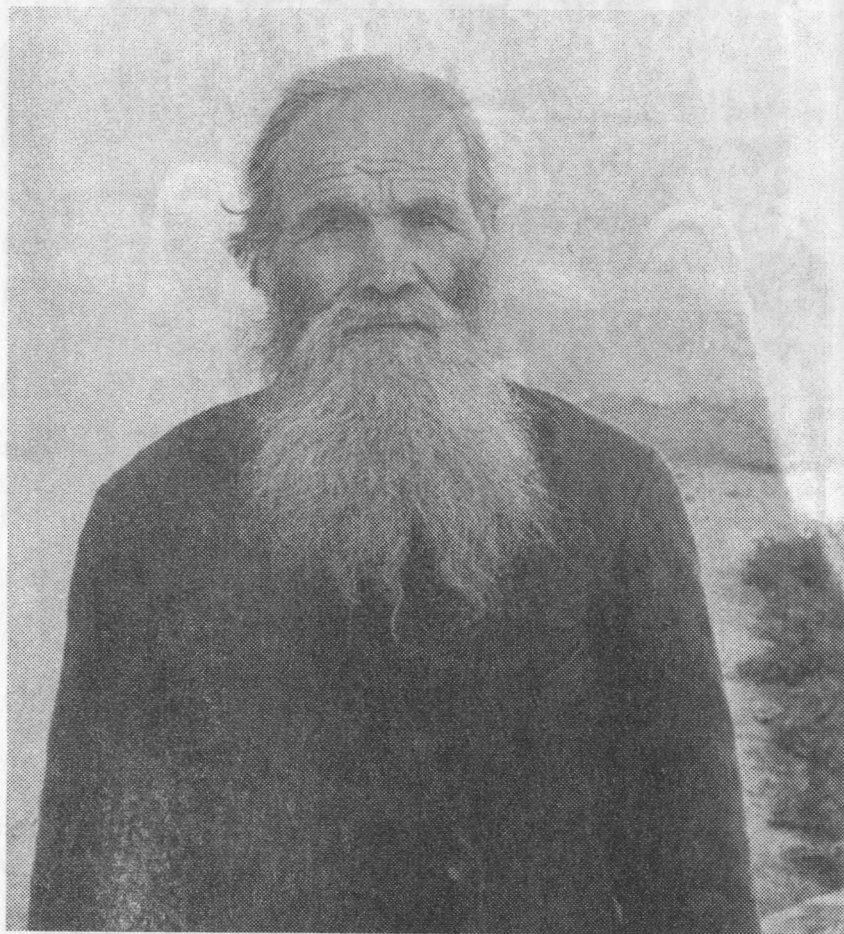
(НА ЧГИГН, Отд. VIII. Ед. хр. 225. № 1722)

Участник Атменевского восстания 1913 года Иван Кузьмич со своей семьей



(НА ЧГИГН, Отд. VIII. Ед. хр. 225. № 1722)

**Спиридон Сидорович, сын Сидора Павлова,
предводителя Атменевского восстания 1913 года**



(НА ЧГИГН. Отд. VIII. Ед. хр. 206. № 1562)

Вид одной из улиц деревни Атмени (1913 г.)



(НА ЧГИГН, Отд. VIII. Ед. хр. 225. № 1722)

Участник Атменевского восстания 1913 года на поле столкновения крестьян с отрядом полицейских (1913 г.)



(НА ЧГИГН, Отд. VIII. Ед. хр. 225. № 1722)

Празднование 50-летия Атменевского восстания в д. Кивой (1963 год)



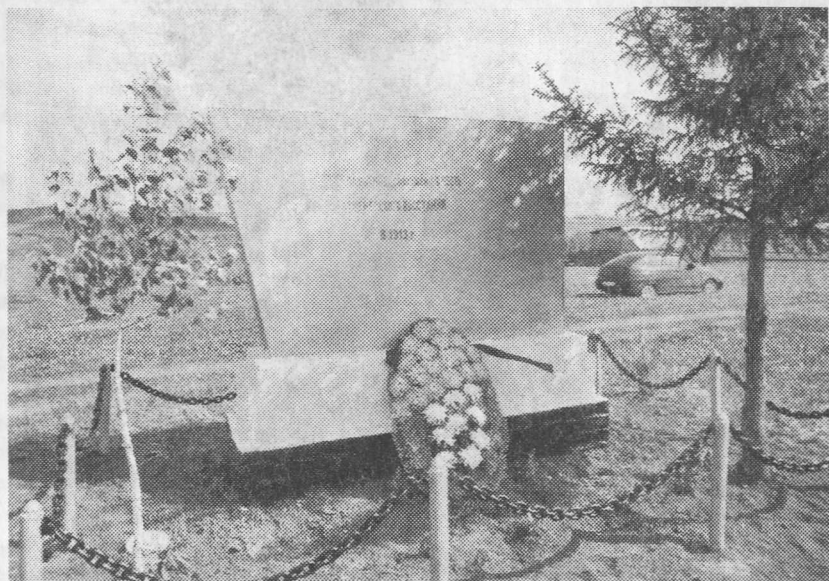
(НА ЧГИГН. Отд. VIII. Ед. хр. 206. № 1562)

Место столкновения крестьян с отрядом стражников (Фото 1963 г.)



(НА ЧГИГН. Отд. VIII. Ед. хр. 206. № 1562)

Памятник, посвященный Атменевскому восстанию 1913 года (Фото 2013 г.)



**Празднование 100-летия Атменевского восстания 1913 года. Участники
Региональной научно-практической конференции (с. Аликово, май 2013 г.)**



Именной Высочайший указ (№ 28528) «О дополнении некоторых постановлений действующего закона, касающихся крестьянского землевладения и землепользования», данный Сенату 9 ноября 1906 г.

Манифест Нашим от 3 ноября 1905 года (26871) взимание с крестьян выкупных платежей за надельные земли отменяется с 1 января 1907 года. С этого срока означенные земли освобождаются от лежавших на них, в силу выкупного долга, ограничений, и крестьяне приобретают право свободного выхода из общины, укреплением в собственность отдельных домохозяев, переходящих к личному владению, участков из мирского надела.

Однако действительное осуществление сего признанного законом права в большинстве сельских обществ встретить практические затруднения в невозможности определить размер и произвести выдел участков, причитающихся выходящим из общины домохозяевам.

С другой стороны, в законе не установлено порядка совершения сделок об отчуждении состоящих в подворном владении участков надельной земли, на которые у собственников их не имеется отдельных крепостных актов владения.

Признав, вследствие сего, необходимым ныне же устранить имеющиеся в действующих узаконениях препятствия к действительному осуществлению крестьянами принадлежащих им прав на надельные земли и одобрив состоявшиеся по сему предмету особый журнал Совета Министров, Мы, на основании статьи 87 Свода Основных Государственных Законов, издания 1906 года повелеваем:

1. В дополнении статьи 12 Общего Положения о крестьянах и примечания к ней (Свода Зак., Особ. Прил. к Т. IX, изд. 1902 г.) постановить нижеследующие правила:

1. Каждый домохозяин, владеющей надельной землею на общинном праве, может во всякое время требовать укрепления за собою в личную собственность причитающиеся ему части из означенной земли.

2. В обществах, в коих не было общих переделов в течение 24-х лет, предшествующих заявлению отдельных домохозяев о желании перейти от общинного владения к личному, за каждым таким домохозяином укрепляются в личную собственность, сверх усадебного участка, все участки общинной земли, состоящие в его постоянном (не арендованном) пользовании.

3. В обществах, в коих в течение 24-х лет, предшествовавших заявлению отдельных домохозяев о желании перейти от общинного владения к личному, были общие переделы, за каждым сделавшим такое заявление домохозяином укрепляются в личную собственность, сверх усадебного участка, все те участки общинной земли, которые предоставлены ему обществом в постоянное, впредь до последующего общего передела, пользование. Но если в постоянном пользовании желающего перейти к личному владению домохозяина состоит земли больше, нежели причиталось бы на

его долю, на основаниях последней разверстки, по числу разверсточных единиц в его семье ко времени упомянутого заявления, то за ним укрепляется в личную собственность то количество общинной земли, какое причитается ему по указанному расчету. Засим оказавшийся излишек укрепляется в личную собственность только под условием уплаты обществу его стоимости, определяемой по первоначальной выкупной цене за десятину предоставленных в надел данному обществу угодий, облагавшихся выкупными платежами. В противном случае весь обозначенный излишек поступает в распоряжение общества.

4. Домохозяева, за коими укреплены в личную собственность участки общинной земли, состоящей в постоянном пользовании (ст. 1–3), сохраняют за собою право пользования в неизменной доле теми сенокосными, лесными и другими угодьями, которые переделаются на особых основаниях (напр., по произведениям почвы или отдельно от угодий, переделаемых при общих переделах, и на иных основаниях, и т.п.), а также право участия в пользовании, на принятых в обществе основаниях непеределаемыми угодьями, как-то: мирскою усадебною землею, вагонами, пастбищами, оброчными статьями и др.

5. Постоянные доли в угодьях, переделаемых на особых основаниях (ст. 4), определяются в том размере, в каком домохозяева, заявившие желание перейти от общинного владения к личному, пользуются означенными угодьями ко времени подачи такого заявления.

6. Требования об укреплении в личную собственность части из общинной земли (ст. 1) предъявляются через сельского старосту обществу, которое по приговору, постановленному простым большинством голосов, обязано, в месячный со дня подачи заявления срок, указать участки, поступающие, на основании статей 2 и 3, в собственность переходящие к личному владению домохозяина, а в подлежащих случаях определить также размер причитающейся с него доплаты (ст. 3) и постоянную долю его участия в угодьях, переделаемых на особых основаниях (ст. 4 и 5). Если в течение указанного срока общество такого приговора не постановит, то, по ходатайству подавшего упомянутое заявление домохозяина, все обозначенные действия исполняются на месте Земским Начальником, который разбирает по существу все возникающие при этом споры и объявляет свое по сему предмету постановление.

7. В упомянутых в статьях 6 приговорах и постановлениях Земских Начальников должны быть точно указаны: а) число укрепляемых в личную собственность хозяина отдельных участков, а также размер и род угодий каждого из них; б) количество и описание состоящих в наделе общества угодий. Переделаемых на особых основаниях (ст. 4), и постоянная доля участия в сих угодьях домохозяина, переходящего к личному владению, и в) состоящая в общем пользовании всех членов общества непеределаемые угодья (ст. 4).

8. Стороны и заинтересованные лица могут приносить Уездному Съезду жалобы на общественные приговоры и постановления Земского

Начальника (ст. 6) в тридцатидневный срок со времени их объявления. Жалобы на общественные приговоры подаются через Земского Начальника и представляются им, с его заключением, в Уездный Съезд, по производству на месте предварительного расследования. Как обжалованные, так и необжалованные общественные приговоры и постановления Земского Начальника представляются на утверждение Уездного Съезда.

9. Постановления Уездного Съезда, последовавшие по жалобам на общественные приговоры и постановления Земского Начальника, равно как об утверждении сих приговоров и постановлений (ст. 6), считаются окончательными и приводятся в исполнение сельским старостой или волостным старшиной. На постановления Уездного Съезда могут быть приносимы жалобы Губернскому Присутствию в случаях превышения пределов ведомства или власти или же явного нарушения закона.

10. В местностях, в коих не введены в действие Положения 12 июля 1889 года (6196), обязанности, возлагаемые настоящими правилами на Земских Начальников, Уездные Съезды и Губернские Присутствия исполняются соответствующими им должностными лицами и учреждениями.

11. В тех случаях, когда домохозяева, в личную собственность коих укреплены участки надельной земли, или общество пожелают ограничить эти участки в натуре и нанести их на план, межевые работы и составление планов могут быть исполняемы как правительственными, так и частными землемерами за счет той из сторон, которая признала необходимым произвести ограничение.

12. Каждый домохозяин, за коим укреплены участки надельной земли в порядке, установленном в статьях 1–11 настоящих правил, имеет право во всякое время требовать, чтобы общество выделило ему, взамен сих участков, соответственный участок, по возможности, к одному месту.

13. В тех случаях, когда требование о выделе к одному месту не совпадает с общим переделом, выдел же оказывается неудобным или невозможным, обществу предоставляется возможность удовлетворить желающего выделиться домохозяина деньгами по взаимному с ним соглашению, а при недостижении соглашения – по оценке, устанавливаемой Волостным Судом. Со своей стороны, желающий выделиться домохозяин, если найдет определенную Судом оценку для себя невыгодной, может отказаться от получения денег и продолжать владеть укрепленными в его собственность участками в прежних границах.

14. При общих переделах выдел к одним местам участков домохозяевам, заявившим желание о переходе к личному владению до вступления в законную силу приговора о переделе или ранее укрепившим за собой участки надельной земли в порядке, установленном статьями 1–11 настоящих правил, обязательно по требованию как этих домохозяев, так и общества, без права сего последнего удовлетворять выделяющихся деньгами.

15. Споры, возникающие при выделе участков к одним местам, разрешаются на основаниях, установленных в примечании к статье 12 Общего Положения о крестьянах, изд. 1902 года.

16. Домохозяева, перешедшие от общинного владения к личному, а также их правопреемники, пользуются укрепленными в их личную собственность, на основании настоящих правил, участками, до выдела их к одному месту, на одинаковых правах с владельцами подворных участков. За правопреемниками сохраняется также право на участие в пользовании как переделываемыми на особых основаниях угодьями в той мере, в какой это право было предоставлено первоначальными собственниками участков, так и непеределываемыми угодьями, на принятых в обществе основаниях.

17. В порядке и на основаниях, установленных статьями 4–16 настоящих правил, производится укрепление в личную собственность и выдел участков, досрочно выкупленных на основании статьи 165 Положения о выкупе, изд. 1876 года, и не выделенных к одному месту.

18. Действие настоящих правил (ст. 1 – 16) распространяется на крестьян всех наименований, причем укрепление в личную собственность отдельных домохозяев участков из общинной земли до освобождения ее от выкупного долга допускается при условии погашения части этого долга, падающего на укрепляемые участки.

II. В дополнение действующих указаний о порядке отчуждения надельных земель, состоящих в подворном владении, постановить:

1. Отчуждение участков надельной земли, состоящих в подворном владении, совершается общим крепостным порядком (Пол. Нотар., изд. 1892 года, ст. 66).

2. Принадлежность упомянутых в статье 1 участков лицам, их отчуждающим, может быть удостоверяема в нотариальных учреждениях одним из следующих документов: а) крепостными актами; б) владенными записями и иными землеустроительными актами, выданными крестьянскими учреждениями; в) вошедшими в законную силу и приведенными в исполнение разрешениями судебных установлений, а равно Волостных Судов и Уездных Съездов по делам о праве собственности на недвижимое имущество, входящие в состав надела, и о наследовании этого имущества (Общ. Пол. крест., ст. 125, пп. 1 и 4, ст. 142, 159 и 161); г) сделками об отчуждении, совершенными до 25 января 1883 года в Волостных Правлениях (Общ. Пол. крест., ст. 110, п. 1 и прим. 1); д) утвержденными Уездным Съездом общественными приговорами или постановлениями Земских Начальников об укреплении в личную собственность отдельных домохозяев участков из надельной земли, состоящей в общинном пользовании (отд. I наст. узак., ст. 6, 7 и 9); е) вошедшим в законную силу и приведенными в исполнение приговорами сельских и селенных сходов о предоставлении участков из общинной земли в подворное владение отдельных домохозяев, равно как о замене общинного пользования землею подворным и о разделе мирских зе-

мель на постоянные наследственные участки и на хутора, а также приговорами о переходе целых обществ с подворным землевладением к владению в отрубных участках (Общ. Пол. крест., ст. 62, п. 8. ст. 66, пп. 1 и 2; Пол. выкуп., ст. 111; Пол. крест. влад., ст. 20 и 21, и Пол. крест. казен., ст. 32–34), и ж) в обществах с подворным землепользованием, а в отношении усадебных участков и в обществах с общинным землепользованием – утвержденными земским Начальником, или соответствующим ему должностным лицом, приговорами сельских и селенных сходов о том, что отчуждаемый участок действительно принадлежит отчуждающему его лицу на праве собственности.

3. Приговоры сельских и селенных сходов, упомянутые в пункте ж статьи 2 настоящего (II) отдела, постановляются по ходатайствам владельцев подворных и усадебных участков и утверждаются, с соблюдением следующих правил: а) означенные приговоры постановляются простым большинством голосов в удостоверение принадлежности отдельным домохозяевам не только полных, значащихся по землеустроительным актам, подворных участков, но и частей их, состоящих в бесспорном владении отдельных лиц; б) в приговор обязательно включаются сведения о размере участка, числе отдельных отрубов, из коих он состоит, размере каждого отруба и роде угодий, а также подробное описание местоположения участка и его границ; в) в тех случаях, когда точное описание границ представляется невозможным, к приговору должен быть приложен план участка, составляемый за счет владельца; г) приговор обязательно записывается в установленную для записи приговоров сельского схода книгу (Общ. пол. крест. изд. 1902 г., ст. 69), а копия с него вывешивается для общего сведения в Волостном Правлении и в том селении, где находится участок, относительно которого состоялся приговор; д) волостной старшина обязан, в недельный срок по составлении приговора, проверить на месте содержание его по существу в присутствии трех понятых и немедленно представить приговор, с своим заключением, на утверждение Земского Начальника; е) в месячный, со дня проверки волостным старшиною, срок приговоров может быть обжалован заинтересованными лицами Земскому Начальнику, и ж) приговор не подлежит утверждению, если окажется неправильным с формальной стороны, или если при составлении его не соблюдены требования, изложенные в настоящей статье, или если будет возбужден спор о праве гражданском, подлежащий разрушению суда.

4. Выписи нотариальных актов, касающихся надельных земель и подлежащих утверждению Старших Нотариусов, могут быть пересылаемы нотариусами Старшему Нотариусу по почте.

III. В дополнение действующих узаконений, определяющих права крестьян на участки надельной земли, состоящие в подворном владении, постановил:

1. Подворные участки, как предоставленные в подворное владение крестьян при наделении их землею, так и укрепленные впоследствии в лич-

ную собственность отдельных крестьян из общинных земель, а также усадебные участки при общинном землепользовании, составляют личную собственность домохозяев, за коими эти участки значатся по землеустроительным актам, общественным приговорам, постановлениям крестьянских учреждений, актам об отчуждении и решениям судебных мест. Таковым же правом на упомянутые участки пользуются и правопреемники сих домохозяев.

2. В тех случаях, когда указанные в предшедшей (1) статье участки находятся в нераздельном владении нескольких лиц, не состоящих между собою в родстве по прямой нисходящей линии, они составляют общую их собственность.

IV. В дополнение статей 62 и 66 Общего Положения о крестьянах и статьи 15 Положения о поземельном устройстве крестьян и поселян разных наименований, водворенных на владельческих землях, постановил:

Переход целых обществ как с общинным, так и с целых подворных землепользованием к владению в отрубных участках совершается по приговорам, постановленным большинством двух третей крестьян, имеющих право голоса на сход.

Правительствующий Сенат к исполнению сего не оставит учинить надлежащее распоряжение.

На подлинном Собственною Его Императорского Величества рукою подписано: «НИКОЛАЙ».

От 9 ноября 1906 года в Царском Селе.

Скрепил: Председатель Совета Министров Столыпин.

(Полное собрание законов Российской империи. Собрание 3. Т. XXVI. Отделение 1, № 28528. – С. 970–974).

Приложение 13

Закон «О землеустройстве» №55570, Высочайше утвержденный и одобренный Государственным Советом от 29 мая 1911 года. (Собр. Узак. 1911 г., 16 июня, отд. 1, ст. 1087).

Настоящий закон ввести во всех местностях, где открыты, в силу Именного Высочайшего Указа, Правительствующему Сенату 4 марта 1906 года данного (27478), землеустроительные установления, не позже 1 ноября 1911 года.

Положение о землеустройстве.

Гл. I. Общие положения.

1. На основаниях, в сем Положении определенных, производятся, по соответствующим ходатайствам, следующие землеустроительные действия:

- выдел земель отдельным селениям сельских обществ;
- выдел земель выселкам и частям селений;
- выдел отрубных участков отдельным членам сельских обществ и имеющих отдельное владение селений;

- полное по целым сельским обществам и имеющим отдельное владение селянам разверстание угодий между членами общества или селения на отрубные участки;
- уничтожение чересполосности;
- разверстание к одним местам (на отрубные участки) земель разного владения, включенных в одну дачу разверстания;
- раздел угодий, находящихся на общем пользовании крестьян и частных владельцев;
- отграничение подлежащих землеустройству земель от смежных владений в тех случаях, когда предварительное установление внешних границ необходимо для исполнения вышеперечисленных землеустроительных действий.

7. Земельные угодья могут быть разверстаны только с согласия их владельцев...

20. Приговоры обществ и товариществ по предусмотренным настоящим Положением делам подлежат обязательной в течение двух недель проверке на месте и засвидетельствованию Земским Начальником. Все жалобы подаются в Уездную Землеустроительную комиссию.

22. Необходимые при землеустройстве межевые работы производятся за счет казны землемерами, причем на общества, селения, товарищества или отдельных лиц, по требованию коих производятся землеустроительные действия, возлагается обязанность безвозмездно предоставлять на местах производства работ: помещение межевым чинам с отоплением; подводы для переездов межевым чинам при работах и для перевозки инструментов; рабочих-пеших – для поставки всех и столбов, ношения инструментов, копания я...; материалы для изготовления межевых знаков...

Гл. 2. О выделе земель селениям.

23. Каждое селение из числа входящих в состав одного сельского общества вправе требовать себе выдел всех или некоторых угодий в отдельное владение. Требование это должно быть заявлено в приговоре, постановленном простым большинством голосов всех домохозяев желающего выделиться селения...

Гл. 3. О выделе земель выселкам и частям селений.

29. Домохозяева сельского общества или имеющего отдельное владение селения, в числе не менее одной пятой общего числа домохозяев, имеющих права голоса на сходе, если оно не превышает 250, а в обществах и селениях более многолюдных – в числе не менее 50, вправе требовать выдела им к одному месту пахотной земли в отдельное от общества владение, причем земли, составляющие личную собственность участвующих в семь выделе домохозяев, отводятся в отдельные отруба...

30. Предназначаемые для выселков и частей селений участки пахотной земли отводятся, по возможности, к одному месту, избегая чересполосности с землею коренного селения, причем отводимый для выселков участок должен заключать в себе места, пригодные для поселения...

Гл. 4. О выделе отрубных участков отдельным членам общества.

35. При переделе общиною пахотных земель, каждый домохозяин, как укрепивший, так и не укрепивший участки общинных земель в личную собственность, вправе требовать выдела укрепленного или причитающегося ему по закону количества пашни к одному месту...

Гл. 5. О полном, по целым обществам, разверстании угодий на отрубные участки.

42. Полное, по целым обществам, разверстании к одним местам всех угодий раздельного пользования в обществах, получивших землю в подворное владение, производится по приговору, постановленному простым большинством домохозяев...

Гл. 6. О разделе угодий, находящихся в общем пользовании крестьян и частных владельцев.

54. Раздел угодий, состоящих в общем пользовании крестьян и частных владельцев, производится по ходатайству хотя бы одной из сторон...

Гл. 9. О порядке составления проектов землеустройства и производства отграничения устраиваемых земель.

64. Исполнение землеустроительных действий возлагается на Уездные и Губернские Землеустроительные комиссии под общим руководством Главногоуправляющего землеустройством и земледелием.

65. Ходатайства о землеустройстве подаются в подлежащие Уездные Землеустроительные Комиссии...

79. Составление проектов землеустройства и отграничение наделов производятся при участии уполномоченных от заинтересованных обществ...

92. По всякому заявленному при отграничении спору землемер обязан склонять стороны к миролюбивому соглашению, а при не достижении согласия – произвести местное расследование посредством рассмотрения представляемых сторонами в разъяснении их спора письменных актов, опроса свидетелей и производства дознания через окольных людей...

Гл. 10. О порядке рассмотрения и утверждения проектов землеустройства и разрешения споров об ограничении.

100. Для законности постановлений Уездной Землеустроительной Комиссии необходимо присутствие: Непременного ее Члена и Уездного Члена Окружного Суда, или заменяющих их лиц, и одного из выборных представителей от земства или от крестьян...

На подлинном Собственною Его Императорского Величества рукою написано: «Быть сему». г. Петергоф, 29 мая 1911 г.

Скрепил: Государственный секретарь Макаров.

(Полное собрание законов Российской империи. Собрание 3.

Т. XXVII. – № 55570. – С. 453 – 471).

**Постановление Казанского губернатора об участнике восстания
Иване Петрове (Отправлено Ядринскому уездному исправнику
24 июля 1913 года)**

Департамент Полиции от 5 сего июля за № 58431 уведомил меня, что по рассмотрении Особым Совещанием, образованным согласно ст. 34 Положения о государственной охране, обстоятельств дела о содержащемся под стражею крестьянин дер. Атмень, Шуматовской волости, Ядринского уезда, Казанской губернии, Иван Петров, изобличенном в подстрекательстве односельчан к истреблению отряда полицейской стражи, Г. Вр. Управляющий МВД постановил: воспретить Ивану Петрову жительство в губерниях Казанской и смежных с нею на три года.

К сему Департамент Полиции присовокупил, что срок означенного административного взыскания надлежит исчислять с 28 июня сего года.

Давая об изложенном знать, поручаю Вашему Высокоблагородию объявить приведенное постановление Г. Вр. Управляющего МВД крестьянину Ивану Петрову, отбывающему трехмесячный арест по постановлению моему от 14 мая сего года за нарушения обязательного постановления моего от 3 ноября 1910 года и, по окончании им срока ареста, произвести в исполнение изъясненное распоряжение Вр. Управляющего МВД, предложив Петрову избрать место жительства вне пределов Казанской и смежных с нею губерний, куда Вы и имеете отправить Петрова этапным порядком, для водворения в избранном им месте жительства. Об исполнении сего надлежит донести мне, с представлением расписки Петрова о выслушании постановления Вр. Управляющего МВД, отзыва этого лица об избранном месте жительства и доставлением сведений о времени отправления Петрова по назначению.

**Выдержки из поручения вице-губернатора Петкевича полицмейстеру
и уездным исправникам Казанской губернии
от 24 июля 1913 года**

«...Сделав распоряжение об отправлении крестьянина Ивана Петрова этапным порядком в местность, которую он изберет себе для жительства вне пределов Казанской и смежных с нею губерниях, даю знать о сем Вашему Высокоблагородию, поручаю установить наблюдение за тем, чтобы крестьянин Петров в течение указанного срока не проживал во вверенной Вам местности».

**Расписка крестьянина д. Атмени Шуматовской волости Ядринского
уезда Ивана Петрова от 20 июля 1913 года**

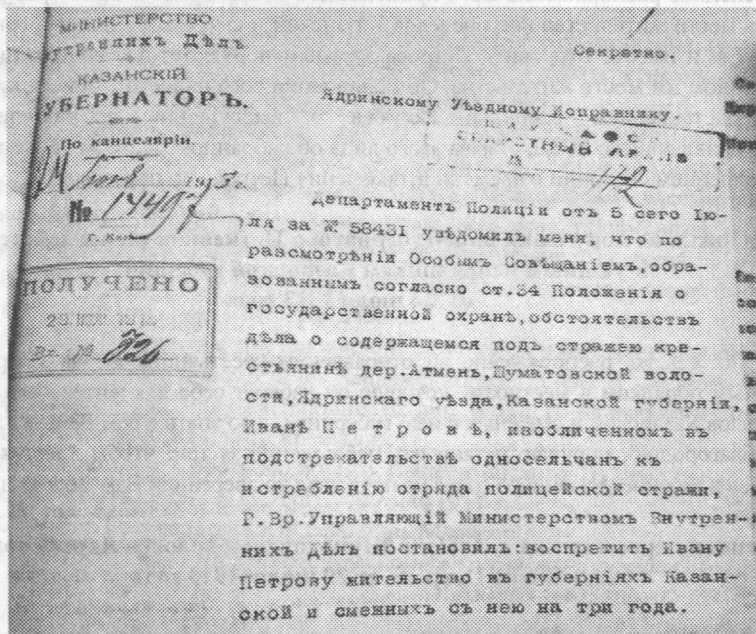
1913 года июля 20 дня, я нижеподписавшийся крестьянин дер. Атмень, Шуматовской волости, Ядринского уезда, Иван Петров, выдал настоящую

расписку Ядринскому уездному исправнику в том, что постановление Его Высокопревосходительства Г. Вр. Управляющего МВД, изложенное предписание Его Превосходительства Г. Казанской губернии от 24 июля 1913 года за №14497, о воспрещении мне жительства в Казанской и смежных с нею губерниях на три года, мне сего числа объявлено, в том и подписуюсь.

Отзыв крестьянина д. Атмени Шуматовской волости Ядринского уезда Ивана Петрова

Я, нижеподписавшийся крестьянин дер. Атмень Шуматовской волости Ядринского уезда Иван Петров, через переводчика однодеревенца Афанасия Филиппова, на предложение об избрании места жительства для отбытия административного взыскания, наложенного постановлением Его Высокопревосходительства Господина Вр. Управляющего МВД, дал настоящий отзыв Ядринскому уездному исправнику в том, что для отбытия этого взыскания я избираю Тобольскую губернию, куда переселились некоторые из моих однодеревенцев, но при этом добавляю, что ничего не имею против высылки меня по усмотрению начальства в другую губернию.

(ГИА ЧР Ф. 359. О. 2. Д. 82. Дело Ядринского уездного исправника об административной ссылке Ивана Петрова в Тобольскую губернию).



Фотокопия постановления

**Уведомление начальника Казанского губернского жандармского
управления Ядринскому уездному исправнику
от 20 ноября 1913 года**

В дополнение записки моей от 22 октября с. г. за №11753 по сообщению начальника Тобольского губернского жандармского управления от 11 сего ноября за №6041, имею честь уведомить Вас для сведения, что крестьянин дер. Атмени, Шуматовской волости, Ядринского уезда Иван Петров местом жительства избрал г. Тюмень, Тобольской губ.

(ГИА ЧР Ф. 359. О. 2. Д. 82. Лл. 3, 4, 5, 9).

Приложение 16

**Распоряжение земского начальника 2 участка Ядринского уезда
В. Герарди в Цивильскую уездную землеустроительную комиссию
от 1 августа 1909 года**

При сем препровождаю на распоряжение в Землеустроительную комиссию приговоров сельских обществ Ямашево-Багишевского, III Шуматовского, I Янасальского, II Янасальского и Ново-Шуматовской волости, ходатайствующих о размежевании общинной земли при содействии землеустроительной комиссии.

Подлинное подписал земский начальник В. Герарди.

*(ГИА ЧР Ф. 202. О. 1. Д. 25. Землеустроительное производство по ходатайству
крестьян I Янасальского, II Янасальского, Шуматовского обществ
Шуматовской волости о разделе земли. Л. 3).*

Приложение 17

**Доклад неперменного члена комиссии С.Н. Ильина
в Ядринскую уездную землеустроительную комиссию**

«1912 года, декабря 12 дня я, нижеподписавшийся, землеустроитель — неперменный член комиссии С.Н. Ильин по поручению Ядринской уездной землеустроительной комиссии, выраженному в постановлении от 12 марта 1912 года, подготовил дело по ходатайству I и II Янасальских, Ямашево-Багишевского и III Шуматовского сельских обществ о надельной земли между всеми одноплановыми обществами дачи села Никольского-Шуматово с деревнями под №28.

Выехав на место, я прежде всего выяснил истинное желание и намерение носителей, причем крестьяне селений Изедеркино, Ватраскино, Сюнелькино, Васькино, Рыковкиной, Сунары, выселка Сунары, Ванькиной, Качикасы, Старой Теньгешевой, Шоркасов, Кивой, Вельского Торжка, Якейкиной, Ямашева, Чербай и Акташ заявили о выделе им надельной зем-

ли первым трем в общее их владение, д. Сунары и выселок Сунары тоже, а остальным в самостоятельное владение из числа всех 40 селений, входящих в состав дачи села Никольского-Шуматово с деревнями.

Крестьяне селений дачи Никольского-Шуматово с деревнями принадлежат к разряду бывших государственных крестьян, владеют землей по плану Генерального межевания и владенной записи 1867 года, озаглавленной «Владенная запись Казанской губернии, Ядринского уезда, Шуматовской волости, участка № 9 села Шуматово, дд. Янасал, Кильдишевой, Кадеевой, Сунар, выселка из д. Сунар, выселка Багишева и участка № 10 – выселка Шуматово, дд. Багишевой, Ямашевой, Теньгешевой, Кадеевой, Исмендеровой, Ордашевой в общей генерального межевания дачи, значащейся под названием села Никольского-Шуматово с деревнями под № 28.

По владенной записи села Никольского-Шуматово с деревнями значится под угодьями, составляющими крестьянский надел, земли удобной 12028, 3 дес. неудобной 460,4 дес., леса 391 дес. и неудобной 1,7 дес. Земельные угодья данного села с деревнями находятся в одном отрубе.

Всего в однопланых селениях 2102 домохозяина. Выделившихся по ст. 166 Пол. о выкупе, выделившихся по указу 9 ноября 1906 года и 14 июня 1910 года и досрочно выкупивших от ст. 165 Пол. о выкупе – нет.

Укрепившихся по указу 9 ноября 1906 года и 14 июня 1910 года – 16 домохозяев, а именно по селениям: Кильдишевой – 2, Кумаккасам – 2, Малому Ямашеву – 1, Исмендеровой – 2, Большой Багишевой – 4, Нижним Сунарам – 2, Шуматову – 1, Моляковой – 1, Верхним Сунарам – 1 домохозяин.

Первоначальное ходатайство о землеустройстве возбудили сельские общества I и II Янасальское, Ямашево-Багишевское, III Шуматовское, которые составленными по сему предмету приговорами попросили о разделе надельной земли между всеми однопланными обществами по числу наличных душ по последним предельным приговорам. При подготовке дела изъявили согласие на выдел надельной земли селения: Изедеркино, Ватраскино, Сюнелькино, Васькино, Рыковкино, Сунары, выселка Сунары, Ванькино, Качикасы, Старое Теньгешево, Шоркасы, Кивой, Вильский Торжок, Якейкино, Ямашево, Чербай и Акташ, а селения: Шуматово, Юманай, Сехры, Олуккасы и Верхние Сунары, Молякова, Кумаккасы, Старая и Новая Шуматово, Юрмикейкино, Александровское, Дворики, Паймурзино, Кильдишево, Ордашево, Исмендерово, Исмендер-Багишево, ок. Багишев, выселок Багиши, Малое Ямашево, Лотра-Багишево, Новое Теньгешево и Атмень окончательно отказались вообще от всяких землеустроительных действий.

Сообщив вышеизложенное, имею честь предоставить нижеследующие свои заключения: хотя 23 селения, входящие в состав дачи генерального межевания села Никольского-Шуматово с деревням под № 28 не изъявили желания землеустройства, но тем не менее это обстоятельство не может служить препятствием к выделу возбудивших ходатайство о землеустройстве 17 селений и должны быть произведены. Препятствий к осу-

ществлению землеустройства, указанных в ст. 28 Наказа землеустроительной комиссии 19 июня 1911 года не имеется.

В виду изложенного полагаю ходатайство выше поименованных селений удовлетворить, а также произвести выдел отдельных домохозяев, кои сами о сем ходатайствуют или в силу Закона должны быть выделены в обязательном порядке».

(ГИА ЧР Ф. 202. О. 1. Д. 25. ЛЛ. 76 – 80).

Приложение 18

Воспоминания участников и очевидцев

Атменевского восстания 1913 года

Воспоминания Яковлева Терентия Яковлевича (1880 г. р., деревня Кивой Атменевского с/с).

В 1912 г. мы вздумали отделиться от д. Большие Атмени. До того времени земли д. Кивой не были отдельно от д. Б. Атмени. В это время наши земельные участки были вместе с д. Б. Атмени. И весной 1913 г. решились выделиться из общины. Сразу пошли к руководителю Шуматовской волости. Он сам тоже хотел выделиться из общины и закрепить в личную собственность земли. В начале мая пригласили землемера, чтобы он выделил земли д. Б. Атмени жителям д. Кивой. Руководство уже было согласно с нашими требованиями. Нас прогнали с поля вместе с землемером жители д. Б. Атмени. Тогда мы вдвоем, с землемером, решили пойти в Шуматово, так как атменевские крестьяне заявили о своей твердой решимости не отдавать под выдел для д. Кивой свои земли. Запряг лошадь и, посадив землемера, поехал. Начальство Шуматовской волости разговаривал с Ядрином и даже позвонил в Казань. Чтобы подавить восстание жителей Атмени, попросили войско. После этого из Ядринского уезда прибыли конные полицейские. На следующий день мы вместе с казаками вышли в поле. Вблизи д. Атмени тоже собралось много народу. Туда приходили все новые, новые люди. Казаки приказали разойтись собравшийся народ, но они не слушали никого. Встали против казаков. Люди кричат, на руках у них разные орудия труда. В казаков кидали камнями и комьями земли. Один даже попал в офицера казаков. Руководил атменевским восстанием Павлов Сидор. Он не был богатым. Казаки начали стрелять по восставшим. Народ начал убегать. После казаки начали преследовать их. Несколько человек остались лежать в поле, раненых было много. Казаки все обыскали в д. Атмени и заставили загрузить всё, что есть дома, на телегу. Все эти вещи повезли в Шуматово. Руководителей восстания посадили в тюрьму. Потом нам выделили земельный надел. Мы боялись того, что жители д. Атмени подожгут нашу деревню. Казаки охраняли нашу деревню до осени. Мы их содержали. Жители д. Атмени долго помнили и о выделении земель из общины, и о тех кровавых майских днях.

(Воспоминания записала ученица Советской средней школы Зоя Матвеева.

Воспоминания Алексева Максима Алексеевича (1890 г. р., д. Шуматово, Советский с/с).

Я родился и вырос в деревне Шуматово. В 1907 г. я поступил на работу в волостное земство. Если говорить современным языком, то я работал в качестве техслужащего. Тогда я охранял контору, также выполнял разные поручения начальников, которые вытворяли разные штучки.

Чтобы воплотить в жизнь реформы Столыпина, по всей России начали создавать землеустроительные комиссии на местах. В период работы в Шуматовской волости тоже создали такую комиссию. Начальника землеустроительной комиссии звали Ильин, который по национальности русский. По-моему, он был из дворянской семьи. Земский начальник в Шуматовской волости тоже был русским дворянином. Его фамилия – Грачев. Также еще в Шуматове был пристав по фамилии Лебедев, по национальности который тоже русский. У пристава были два стражника (по-другому их еще можно назвать полицейскими). А кто был урядником, не помню. Одного из полицейских звали Пичужкин. А волостной староста в то время был Сорокин, который все время выпивал. И земский начальник Грачев временно, на две недели, отстранил его от своей занимаемой должности. На место Сорокина был поставлен зажиточный крестьянин Иванов Владимир из деревни Янасал. По-моему, этот человек повлиял как-то на события, происходившие в деревнях Шуматовской волости. Сперва сами начальники в д. Б. Атмени не пошли, а отправили туда Иванова. Он по-русски плохо разговаривал и побаивался земских начальников. Иванов не смог договориться с недовольными крестьянами. После, придя в Шуматово, даже не смог точно и более подробно доложить земским начальникам.

Мало было тех, кто был готов отделиться от общины и образовать свой личный земельный участок. Но были люди, которые образовывали отрубские и хуторские хозяйства. Был в д. Ванькушкино Хрисанов Алексей, который отделился от общины и образовал отруб. Потом свою плодородную землю загородил от остальных членов общины. А в Выльском Торжке другой крестьянин по фамилии Шепелев отделился от общины и образовал свое хозяйство в нынешней д. Сириккасы. Его забор всегда можно было увидеть, когда ходили в д. Выла-Базар. Крестьяне из д. Кивой тоже хотели свой земельный участок и поэтому ходили в Шуматово, к земскому начальнику. Чтобы отделиться от общины и образовать свое хозяйство многие писали приговор, но количество таких деревень было мало. Были и те, которые настроились против отделения в отруба. В то время без взятки ни одно дело нельзя было решить. Крестьяне из д. Кивой тоже давали взятку, чтобы получить свой плодородный земельный участок.

Когда начались волнения в Шуматовской волости, из Ядринского уезда прибыл в Шуматово помощник исправника Метелкин с 30 стражниками. В Шуматово они побыли не так долго, сразу же двинулись в

Б. Атмени. Вместе с ним на место восстания отправились и местные начальники из Шуматовской волостной конторы. Во время стрельбы по крестьянам все начальники были там.

После стрельбы по крестьянам из д. Большие Атмени в Шуматово прибыли начальники. В земстве была одна уютная комната, которую часто называли «дворянской». Приехавших высоких гостей из Ядринского уезда разместили там. Помощник исправника спеша вошел в эту комнату и позвал меня к себе. Он на стол положил свою сумку и наган. Потом обратился ко мне: «Если потеряешь, то голову отрублю». А сам куда-то ушел. Земский начальник заперся в своем кабинете, пристав тоже поспешил к себе. Тотчас вернулся помощник исправника и сел за стол писать рапорт. Оказывается, эти оба тоже ушли написать рапорт. Поспешили снять с себя вину – стрельбу на крестьян.

Вскоре с д. Большие Атмени привезли конные казаки 40–50 восставших крестьян под конвоем. Арестованных заперли в двух сараях. Там их избивали. У двери земства Пичужкин полицейский избивал чем попало одного крестьянина из д. Олух-Шуматово. Я не выдержал этого. Давно я не боялся Пичужкина. Я встал на защиту своего земляка. Он так и не смог узнать его фамилию. Я его тогда сильно напугал. Из д. Б. Атмени привезли всего 5 обозов оружия и орудий труда (вилы, топоры, косы, лопаты), которых применяли крестьяне при сопротивлении стражникам. Полицейские из домов восставших крестьян забирали все, что попадало в руки.

До приезда губернатора в Шуматово прибыл эскадрон из Цивильска. Все подготовились и ждали самого губернатора, который приехал на карете. Он остановился около церкви. Народ был собран возле церкви, их поставили на колени. Мне попросили вынести подушки из кареты губернатора. Место стоянки кареты губернатора охранял кавалерийский эскадрон.

После того как вышел из кареты губернатор, к нему подошел есаул и дал рапорт. Вскоре император повернулся лицом к народу и стал говорить на русском: «И на небе вам будет жарко! Расстреляем всех вас как мух!». Отряд стражников стоял наготове тотчас исполнить его приказ. Губернатор в Шуматово побыл несколько дней. Местные начальники доложили свои рапорты губернатору так, что они по делу расстрела восставших крестьян не были виновны. Восстание дальше продолжаться не могло, так как на месте остановки губернатора в Шуматово собрали большое войско стражников. Этот отряд полицейских в Шуматово задержался на несколько дней.

Народ, конечно, испугался. Люди попрятали в домах все ценные вещи. Даже домашних животных куда-то из деревни увели.

При переделе общинной земли в деревнях учитывали мужское население. Если сокращалось мужское население, то земельные участки с деревни отбирали обратно. Поэтому по новому переделу земли попада-

лись неплодородными. В основном старались при выходе из общины давать плохие, негодные к обработке или неплодородные земли.

В действительности убитых было много. Из числа раненых тоже были убитые. Но власть не распространяла о причине смерти восставших. Начальники всю вину по поводу Атменевского восстания 1913 года завалили на крестьян. Губернатор тоже поступил так.

(Воспоминания записала ученица Советской средней школы Галина Сергеева)

Воспоминания Сидорова Спиридона Сидоровича (1884 г. р., д. Б. Атмени, Шумшевашский с/с).

Атменевское восстание началось следующим образом. В конце 1912 г. начались переговоры по переделу общины в Шуматовской волости Ядринского уезда. Для того чтобы выделиться из общины, надо было составить приговор, который не все деревни в Шуматовской общине готовы были написать. Всего такой приговор написали 4 деревни (Кивой, Шоркасы, Ванькино и Изедеркино Янасал). 23 деревни, входившие в Шуматовскую общину, были против размежевания. Земли были неплодородными, и поэтому при выделении из общины многие деревни боялись, что им останутся плохие земельные наделы. Местная власть не советовалась с крестьянами при переделе земли. Жители д. Кивой хотели отрезать у нашей деревни поле «Малти-уй», располагавшееся между двумя деревнями. Об этом узнали наши жители. Также крестьяне нашей деревни знали о том, что кивойцы ходили в Шуматовское правление с целью присоединения к себе лучших земель.

Предводителем недовольных аграрной политикой крестьян д. Атмени был бывший солдат Павлов Сидор, который многое повидал в своей жизни и знал царские законы. Он нас учил не бояться. Всегда говорил, что у царских властей нет никакого права стрелять в мирный народ, что наши земли никто не может отобрать у нас. Поэтому мы были готовы стоять за свои земли до конца. Нас больше всего разозлили проблемы малоземелья и то, что пытались отобрать у нас плодородные земли.

Кроме Павлова Сидора также были активными следующие крестьяне: Кириллов Иван, Кузьмин Иван, Ильин Андрей, Максимов Мирон.

Утром, 10 мая (по старому стилю) 1913 г. жители д. Кивой вместе с землемером попытались выйти в поле и устроить передел земли. Узнав об этом, мы сразу собрались у околицы деревни и ждали кивойцев. Когда они начали доходить до нас, мы выбежали из кустарников и заставили их врасплох, после чего они убежали обратно в деревню. После этого власти из Шуматово попросили прислать к ним отряд стражников из Ядрина. Через некоторое время в д. Кивой прибыл отряд из 33 стражников во главе с начальником Шуматовской волостной конторы. В нашу деревню всю ночь собирался народ из тех деревень, где были против размежевания. На следующее утро мы все вышли в поле «Малти-уй». Также

около деревни Кивой собрался народ вместе с полицейскими. Вскоре из них три конных полицейских направились к нам. Когда осталось до д. Атмени 200–300 метров, они остановились. Один из них был офицером, который был помощником Ядринского уездного исправника. Он приказал разогнать народ любыми способами. Сам он побоялся приблизиться ближе к народу.

Народу собралось много (примерно 1500 человек). В это самое время из нашей деревни вышли несколько человек верхом. К ним присоединились 10–12 вооруженных крестьян, которые вместе с конными крестьянами двинулись в сторону полицейских. Полицейские испугались и повернули обратно, в сторону д. Кивой. В это время Сидор Павлов дал нам команду двигаться. Были вооружены разными орудиями труда только крестьяне д. Атмени. У остальных крестьян, прибывших из соседних деревень, в руках были только палки. Мы все равно двинулись вперед. Приблизившись к стражникам, их офицер дал команду готовиться к бою и нам пришлось остановиться. Офицер снова попросил нас мирно разойтись, но народ начал волноваться. «Умрем, но землю не отдадим», – кричали крестьяне. В это время, слушая приказ офицера, стражники все вместе сперва выстрелили в воздух. Народ начал отступать. Некоторые стали убегать от испуга. Впереди стоящий Сидор Павлов вдохновлял народ: «Хватит терпеть издевательства». После он пошел вперед, а за ним и остальной народ. Офицер приказал второй раз стрелять, но уже в роли мишеней были живые люди. Несколько человек сразу упали. Стали слышно голоса раненых, плач и крики женщин. Полицейские выстрелили третий раз по убегающим крестьянам. Они оседлали своих лошадей и стали преследовать убегающую толпу крестьян. Я еле-еле убежал. Стражники в деревне были до вечера. Многих ограбили: вытаскивали из домов ценные вещи, деньги и др. Вечером у людей силой отбирали продукты (яйца, молоко, масло и др.) и ушли праздновать в д. Кивой. После этого стражники начали устраивать облавы на восставших крестьян. Вызывали также многих на допрос. Там их избивали. Среди арестованных были и женщины, как среди убитых и раненых тоже. Многие крестьяне пережили эти издевательства.

(Воспоминания записал ученик Советской средней школы Геннадий Прокопьев)

Воспоминания Харитонова Василия Харитоновича (1882 г. р., д. Кивой, Атменский с/с).

Земли нашей деревни были вместе землями деревни Атмени. Жители нашей деревни при выделении из общины не захотели получить полевые наделы, которые находились далеко. Наши жители земельные наделы хотели получить поблизости от своей деревни. И поэтому мы написали приговор, чтобы получить наделы земель рядом с деревней. Но жители д. Атмени на это предложение отреагировали отрицательно. Бы-

ли и многие деревни, которые были на их стороне. Казаки прибыли и сразу же собрали народ из 15 деревень в Атмени. Один из зажиточных крестьян, Иван Петрович, собравшийся народ накормил и угостил пивом. В д. Атмени собралось около 2 тыс. крестьян.

До начала восстания, когда еще землеустроительная комиссия первый раз проводила свои работы на поле, в нашу деревню приезжало начальство. Мы знали, что атменевские крестьяне были против того, чтобы отдавать под выдел для д. Кивой свое поле. Мы даже, когда первый раз проводились землеустроительные работы у нас, пригласили не только землемера, но и станового пристава и полицейского тоже. Фамилия полицейского была Пичужкин. Вначале им не позволили провести землеустроительные работы на поле между д. Атмени и Кивой. После этого земское начальство решило действовать силой. Прибыл в деревню отряд полицейских.

В нашей деревне тогда жили зажиточные крестьяне. Из них самым богатым был Корнил Иванович. Даже офицер казаков жил у Корнила Ивановича. Остальных казаков разместили к другим жителям деревни.

После восстания крестьян нашу деревню охраняли 3 конных полицейских в течение 4 месяцев. Они даже ночью на конях делали обход вокруг деревни. Один из полицейских потом жил и осенью в нашей деревне, так как мы боялись того, что жители д. Атмени могут поджечь нашу деревню. Если приезжало волостное начальство в нашу деревню, то они останавливались у Корнила Ивановича или у Терентия Яковлевича.

Говорят, что атменевцы во время восстания одного полицейского проткнули вилой. Были у них еще специальные крючки для стаскивания с коней полицейских. Они были вооружены вилами, косами, дубинами. Поджидали они полицейских и казаков в поле. Также говорят, что потом атменевцы перебили полицейских и казаков в д. Выла-Базар.

*(Воспоминание записали ученики Советской средней школы
Валериан Прокопьев и Зоя Матвеева. 1961 год)*

Воспоминания Егорова Евсея Егоровича (1884 г.р., д. Кивой, Атменский с/с).

Земли нашей деревни ходили в состав д. Атмени. Мы хотели отмежеваться. Земельные наделы, которые мы хотели отделить от атменевцев, находились вблизи деревни. Из-за того, что земли были общими, стадо овец из д. Атмени паслось на нашей земле. Жители нашей деревни не годовали по этому поводу. Когда мы решили отмежевать земли «малти уй», нам твердо заявили, что не будут отдавать под выдел эту землю нам. Земля, конечно, по старому переделу считалась их. В этом же поле были и наши земли. Жители нашей деревни специально ездили в Шуматовскую волость и договаривались о выделении из общины. Когда жители д. Атмени заявили о своих категорических возражениях против выде-

ла, вызвали сразу отряд полицейских. Прибыло 33 казака. Все они были вооружены. После того, как провели землеустроительные работы на поле, казаки прошлись по деревне, распевая песни. Вышли к околице деревни нашей. Их лошадей в это время придерживали жители нашей деревни. Казаки сперва стояли в середине поля, а мы были сзади за ними. Офицер и несколько полицейских двинулись с белым флагом к д. Атмени, где виднелась грозная людская масса. Но вооруженные атменевцы их не послушали. Крестьяне все же шли вперед и вдруг раздался залп, заглушивший на время тысячеголосный гул людской массы. Народ начал разбегаться по сторонам. Полицейские на конях помчались в погоню за бегущими. Между двух деревень осталось лежать 5 человеческих трупов. Была тяжело ранена одна женщина из д. Атмени. Она до своей смерти ползла до деревни. Более 30 было ранено. Всего погибших было много. Арестовали сорок с лишним человек. После этого во время раздела земельных наделов атменевцы больше не бунтовали. Но все же они были недовольны. Одним из руководителей атменевского восстания был бедный крестьянин и отставной солдат Сидор Павлов.

*(Воспоминания записали ученики Советской средней школы
Валериан Прокопьев и Зоя Матвеева. 1962 год)*

Воспоминания Корниловой Ульяны (1894 г. р., д. Кивой, Атменский с/с).

Вечером в нашу деревню прибыли казаки. Они всю ночь охраняли деревню. Расставили везде дозорных: на окраине, в самой деревне. Всю ночь на 23 мая нашу деревню стерегла усиленная охрана из полицейских.

Утром полицейский отряд в боевой готовности стоял на окраине деревни. Крестьян из нашей деревни не выпустили на поле. Нам тогда оставалось только смотреть за происходящим через щели забора. Крестьяне из д. Атмени шли смело вперед, стремясь окружить отряд полицейских с флангов. После того как раздался залп крестьяне остановились. Выстрелы полицейских обратили их в бегство. Тогда полицейские на конях помчались в погоню за бегущими. В это день полицейские многим людям отрубали и ломали руки, ноги. В одном д. Атмени арестовали 46 человек. Люди прятались от полицейских в погребах, в чердаках, на печках. Но все же их находили, выволакивали на улицу и зверски избивали.

(Воспоминания записала ученица Советской средней школы Зоя Матвеева)

Воспоминания Зайцева Тихона Тимофеевича (1903 г. р., д. Кивой, Атменский с/с).

Когда происходило это восстание, я тогда был маленьким. Все то, что происходило на поле, мы смотрели через щели забора. Старик Сидор замахнул рукой и народ, стоявший вблизи д. Атмени, ринулся вперед на полицейских. Сначала полицейские ждали их в полном молчании. Стали стрелять тогда, когда они приблизились поближе. После произведенного

залпа толпа восставших испугался и разбежался кто куда. Говорят, что в д. Атмени одна женщина проткнула вилой одного полицейского, когда они избивали крестьян. Что этот полицейский потом умер. Нашего Игната тоже ранили в ногу во время восстания.

Атменевцы даже близко не подпускали жителей моей деревни к себе. Они на нас были обижены.

*(Воспоминания записал ученик Советской средней школы
Валериан Прокопьев, 1961 год)*

Воспоминания Петрова Кузьмы Петровича (1883 г. р., д. Атмени, Атменьский с/с).

В это время меня в деревне не было. Во время царской власти жить было очень тяжело. Урожай был плохим. Мы тогда молодые люди уезжали в город на заработки. Некоторые ездили только на зимнее время. Я поехал работать по плану в Нижний Новгород. Я думаю, что в этом восстании принимал участие Эльмен, потому что он раздавал разного рода прокламации (листочки) в деревнях. Я его тогда очень хорошо знал. Его дом полицейские не раз обыскивали. Однажды даже нашли несколько прокламаций в его доме. Говорят, что после этого над ним был суд. Его не посадили. Он каким-то образом обманул суд.

*(Воспоминания записал учитель истории Советской средней школы
Г.Ф. Артемьев, 1963 год)*

Воспоминания Волковой Анисии Ивановны (1905 г. р., д. Атмени, Атменьский с/с).

Кириллов Иван приходился мне отцом. Я тогда была маленькой. Я помню только немного. В это время жители нашей деревни собирались у нас дома. Они всегда по вечерам много обсуждали.

*(Воспоминания записал учитель истории Советской средней школы
Г.Ф. Артемьев, 1963 год)*

Воспоминания Остроумова Федора (1885 г. р., д. Лотра-Багиши, Атменьский с/с).

Восставших в д. Атмени полицейские преследовали до нашей деревни. На улице было очень много народу. Одного крестьянина, Данилу Керкурина, пристрелили у д. Л. Багиши. Чтобы подавить восставший народ, прибыло много полицейских. В этом восстании из нашей деревни тоже многие участвовали. Прибывшее начальство из Казани встречали с хлебом и солью. Атменевцы сперва избили двоих полицейских, приехавших в д. Кивой.

Изначально отряд полицейских остановился в д. Кивой. Офицер послал двух конных полицейских с донесением в Шуматово для получения подкрепления и инструкций для дальнейших действий. Дозорные из д. Атмени сообщили о выходе из Кивой этих двух конных полицейских.

Группа крестьян устроила засаду, но задержать их не удалось: полицейские пустили в ход оружие.

(Воспоминания записал учитель истории Советской средней школы

Г. Ф. Артемьев. 1963 год)

Воспоминания Святогоровой Меланьи Ивановны (1885 г. р., с. Шуматово, Советский с/с).

Я родилась и выросла в д. Атмени. Иван Петрович был моим отцом. Я вышла замуж в д. Шуматово. Часто ходил в гости в д. Атмени. Я давно знала о том, что народ взбунтовался. Мой отец был в числе восставших. В Атмнях не было крестьян, которые хотели бы выделиться из общины. Народ из д. Атмени по этому вопросу был единогласно против отмежевания.

В день восстания я пошла в свою родную деревню Атмени. Только пришла домой, мать меня уже начала гонять обратно в Шуматово. «Здесь идет война. Не оставайся здесь. Всякое может случиться», – такие слова говорила мне мать. Я после этого пошла домой через огород, чтобы никто меня не видел.

У крестьян были красные флажки. Больших красных флагов было всего 5. А маленьких красных было не сосчитать. Народ кричал, шумел, не было слышно друг друга. В этот же день в Шуматово пришел восставший народ из Атмени. В Шуматово привезли много раненных. Полицейские многих крестьян собрали в Шуматово. Среди раненных были те, у кого были отрублены уши, руки.

Полицейские в Шуматово жили долго. Они напугали народ. Однажды, я это хорошо помню, полицейские в Шуматово собрали народ и сами выстроились в один ряд, подняли сабли вверх. После делали вид, что они сейчас начнут рубить всех саблями. Промчались по деревне на лошадях все вместе поднятыми саблями вверх. Народ, конечно, очень испугался. Они над людьми издевались по-разному.

Мой родной брат много прятался от власти в соседних деревнях, потому что его хотели арестовать за участие в восстании. Он прятался в Багишах. А отца моего посадили в тюрьму за то, что он был предводителем восстания. Потом отправили в ссылку.

(Воспоминания записала ученица Советской средней школы

Роза Семенова. 1963 год)

Воспоминания Михайлова Михаила Михайловича (1890 г. р., д. Васькино, Александровский с/с).

О тех землях, которые были получены с помощью передела или выделением из общины, говорили уже 2-3 года раньше. Кто хотел отмежеваться, должен был написать приговор. Жители д. Кивой такой приговор и написали. Кивойцы желали отделиться от д. Атмени с их земельными наделами. У них с д. Атмени земля были общим. В то время, когда

писали приговор о выделении, крестьяне хотели забрать себе плодородные земли. Одна часть земли д. Атмени находилась вблизи нашей деревни в поле под названием «Пуху». Земли д. Янасал простирались вдоль реки Выла.

В Атменевском восстании участвовали и жители д. Янасал. Крестьяне из нашей д. Васьякassi тоже ходили на восстание. Когда полицейские стали подавлять восставших, крестьяне из нашей деревни все разбежались. Одного восставшего полицейские издали, видимо, стреляли. Пуля его не ранила, она прошла навывлет через лапти. Крестьяне об Атменевском восстании старались рассказывать не всем.

*(Воспоминания записала ученица Советской средней школы
Ольга Васильева. 1963 год)*

Воспоминания Васильева Николая Васильевича (1880 г. р., д. Старое Шуматово, Советский с/с).

Для участия в Атменевском восстании призывали крестьян из нашей деревни тоже. Из нашей деревни крестьяне тоже участвовали в этом восстании. Я тогда не смог пойти с ними, так как работал в поле. Крестьян из нашей деревни допрашивали, но никого не арестовали. Полицейские искали крестьян-участников из нашей деревни, но не нашли. После того как подавили восстание, через нашу деревню проехал губернатор. Его охраняли конные полицейские. Но губернатор свою охрану оставил на несколько дней в селе Шуматово. Он боялся, что народ снова может восстать. Когда нас позвали в Шуматово, многие крестьяне из нашей деревни спрятались. Я тоже не пошел туда.

*(Воспоминания записал ученик Советской средней школы
Андреев Валерий. 1963 год).*

Воспоминания Никифорова Алексея Никифоровича (1895 г. р., д. Сухра, Старотингешевский с/с).

В Атменевском восстании участвовали многие из нашей д. Сухра. Крестьяне из д. Сухра ходили в д. Атмени. По их словам, в деревне Атмени собралось много народу. Жители д. Кивой предупредили начальство о восстании атменевцев. Волостное и уездное начальства заранее были уведомлены о начале восстания и об их предводителях. Они заранее собрались в Шуматово. Начальство оказывается попросило выслать отряд полицейских из Казани, из Цивильска и из Ядрина. Пока народ собирался в д. Атмени, начальство уже прибыло в д. Кивой вместе с отрядом полицейских. Давно готовились подавить восстание они. Если бы не был достаточен отряд полицейских из Ядрина, то войско губернатора было бы достаточно для подавления восставших.

Среди восставших крестьян были и предатели. Они и сообщили заранее начальству. Восставшие крестьяне не знали о том, что полицей-

ские собираются к ним. Когда приехали конные полицейские, крестьяне встали против них.

До приезда губернатора начальство Шуматовской волости с применением силы собирало народ из близ лежащих деревень в Шуматово. Они ходили по деревням и звали всех. Из нашей деревни тоже пошли в Шуматово. Губернатора встречало волостное начальство хлебом и солью. В центре с. Шуматово, около церкви, была большая площадь. Сейчас там находится парк. Народ собрали на этой площади. Губернатор говорил, угрожая всем тем, что в случае продолжения волнений он превратит в пепел все селения. Незнающие русский язык чуваша хорошо поняли слова губернатора, который пугал их расстрелом.

Земли д. Атмени, Ямашево, Багиши простирались почти до д. Сухра. Поля между деревнями Сухра, Камаккасси, Ванькино, Качикасси были во владениях деревень, которые находились на расстоянии 10-12 км от этих земель.

*(Воспоминания записали ученицы Советской средней школы
Валентина Васильева и Лидия Петрова. 1963 год)*

Воспоминания Корнилова Михаила Корниловича (1894 г. р., д. Шоркасы, Атменский с/с).

Атменевское восстание произошло из-за того, что крестьяне д. Кивой хотели отобрать у д. Атмени плодородные земли. В то время наши крестьяне из д. Шуркасси отправились в д. Кивой. Я тоже вместе с ними пошел в д. Кивой и целый день побыл там. Сначала казаки свои лошади оставили на краю деревни. Их лошади держали мы. Казаки не стали стрелять по крестьянам, которые двигались со стороны д. Атмени до д. Кивой. Выстрел прозвучал только тогда, когда они подошли на близкое расстояние. Людям было тяжело убежать от выстрелов. Казаки были в гневе. Нас, держащих их лошадей, они прогнали.

Арестованных крестьян оставили около забора д. Атмени, которых охраняли казаки. А остальные казаки прогнали оставшихся крестьян. При обыске в д. Атмени убили одного крестьянина, который спрятался на крыше дома. Крестьянин Максим Кириллович спрятался на чердаке, его нашли и скинули вниз. У него сломаны были кости.

Казаки заставили собрать в поле оставшиеся орудия сопротивления крестьян. Они в это время ходили в деревне по домам, обыскивали все и уносили с собой. Они выносили почти из каждого дома вилы, топоры, дубины и увезли на телеге в Шуматово.

Крестьяне из д. Кивой рассказали казакам все имена атменевских крестьян. Я это хорошо помню: в этот же день богатые крестьяне из д. Кивой сдали казакам 11 восставших из д. Атмени, которых они сразу арестовали. Из них многие не вернулись домой. В этой среде был один старик Сидор. Вот так многих крестьян-атменевцев «уничтожили» в то время.

Крестьяне из д. Атмени после восстания несколько дней жили запертых домах, так как они боялись внезапного наезда казаков. В д. Атмени говорят, что одна женщина не пустила казаков к себе домой. Восставшие крестьяне усмирились только тогда, когда приехал в деревню губернатор и пригрозил им, что всех перебьет и никого не останется в деревне. Сюда губернатор прибыл с большим своим войском.

Участники восстания долгое время прятались в лесах, так как в деревнях хозяйничали казаки.

(Воспоминания К. Петрова, А. Волковой, Ф. Остроумова М. Святогоровой, М. Михайлова, Н. Васильева, А. Никифорова, М. Корнилова записали ученики Советской средней школы Вадим Николаев, Галина Вазикова, Геннадий Андреев. 1962 год)

Воспоминания Соломкина Ивана Васильевича (1898 г. р., д. Атмени, Шумшевашский с/с).

Когда происходили эти события, я был маленьким. Мы с ребяташками не отставали от народа. Мы тоже вместе со взрослыми выходили в поле.

Сперва в деревню Кивой прибыли 33 конных полицейских. После этого жители наших деревень решили связаться с губернскими властями, чтобы эти казаки не стреляли по народу. По этому поводу отправили двоих, чтобы они связались по телеграфу с представителями власти Казанской губернии. Ближайший телеграф находился в Шуматове и Штанаше. В Шуматово не поехали, так как местное начальство даже не впускало к телеграфу. Тогда решили пойти в Штанаш, куда отправили моего отца, Афанасьева Василия Афанасьевича, и Кириллова Ивана Кирилловича. Они связались по телеграфу с городом Казань, но с чувашскими крестьянами губернские начальники даже не хотели общаться. Вскоре об этом узнали крестьяне и опасались, что казаки могут расстреливать в любую минуту.

(Воспоминания записал ученик Советской средней школы Василий Алексеев. 1963 год)

Воспоминания Львова Кондратия Леонтьевича (1880 г. р., д. Исмендеры, Кильдишевский с/с).

Атменевское восстание произошло в пятницу. Об этом событии я хорошо помню. Кровавые и ужасные действия властей надолго остались в сердцах людей. Немало слез пришлось пролить по этому поводу в то время. В пятницу утром ходили по нашей деревне Исмендереву и звали в Большие Атмени. Несколько дней раньше 33 конных казаков строем прошли по нашей деревне в сторону д. Большие Атмени. Они были в голубых шинелях, с ружьями и саблями. Жители нашей деревни, зная все про это, поспешили помогать восставшим. Мой старый отец тоже ушел туда с утра. Его звали Филиппов Леонтий Львович. Мы тогда по какой-то причине остались сзади. Мы с Михаилом Григорьевичем дошли попозже. И казаки начали стрелять. Народ стал убегать. Сначала мы спря-

тались в сарае, а потом начали прятаться в копнах соломы. Из-за того, что казаки начали преследовать восставший народ, мы убегали по реке Выла. Черный народ убегал по полям, по лугам и оврагам. В этот непростой день мой отец не смог скрыться от казаков. Его поймали в д. Большие Атмени и искалечили очень сильно. Домой пришел поздно вечером. Его тогда избили до синяков, на теле не было ни одного белого места, после этого он хромать начал, даже не разговаривал. На следующий день отца увезли в Шуматово. Меня тоже вызвали туда.

(Воспоминания записал ученик Советской средней школы

Василий Алексеев. 1963 год)

Воспоминания Николаева Павла Николаевича (1900 г. р., д. Ордаши, Кильдишевский с/с).

В Атменевском восстании из нашей деревни Урташево участвовали многие. Остаться на стороне тогдашних событий даже было невозможно. Выделяющаяся в отруб деревня стремилась отрезать близлежащие и лучшие земли, что вызывало противодействие со стороны крестьян других деревень. В первый же день через нашу деревню проехал отряд конных полицейских в сторону д. Б. Атмени. Это крестьян не испугало, они все равно собрались в поле у д. Атмени. По дорогам шел черный народ. Тогда волостное начальство решило действовать силой. Безоружные крестьяне не могли терпеть нападение стражников. Из слов заключенных-земляков можно узнать то, что полицейские хотели узнать имена тех лиц, которые были с оружием в руках. Конечно, крестьяне им ничего не рассказали. Когда началась стрельба из винтовок, двое крестьян из д. Атмени спрятались в амбаре. Одного из них звали Уханяс, на бумаге писали Осипов Афанасий, а другого — Степан Константинов. Во время обыска их нашли. Озверевшие полицейские их избили. У Афанасия была сломана рука. Они потом еле-еле дошли до нашей деревни. Также один крестьянин, Григорий Александров, спрятался в амбаре, которого тоже нашли и очень сильно избили. На следующий же день их увезли в Шуматово. Потом в Ядрине их содержали под стражей в течение 3 месяцев. Крестьяне ходили к ним с едой. Заключенные говорили, что их в день по шесть раз пытали, чтобы они рассказали всю правду.

(Воспоминания записал ученик Советской средней школы

Валерий Павлов. 1962 г.)

Воспоминания Константинова Антона Константиновича (1883 г. р., д. Ордаши, Кильдишевский с/с).

Во время Атменевского восстания в нашей местности не было спокойно. Разрушение общины и размежевание сильно волновало местных крестьян. Во всех деревнях шли разговоры об этом и собирался народ на общинный сельский сход. Чтобы подчинить крестьян силой, были при-

сланы конные полицейские, которые проехали через нашу деревню и помчались в сторону д. Б. Атмени. Они прошли строем и пели военные песни. Но все же наши крестьяне пошли помогать в д. Атмени. Некоторые крестьяне приготовили кнут, чтобы сражаться с полицейскими. Сперва на месте собравшихся крестьян полицейские вышли с белым флагом. Это означало следующее: деревня Атмени и поддерживающие крестьян этой деревни должны были тоже поднять белый флаг. Это означало бы, что крестьяне принимают нововведения со стороны власти. А крестьяне д. Атмени подняли красный флаг, который означал о том, что они готовы сражаться за свою землю до победного.

Офицер полицейских пригрозил народ: «Ребята! Если не хотите погибнуть, разбегайтесь! Не согласившись с нашим белым флагом, вы подвергаете свою жизнь на гибель!» Народ после этих слов все равно шел вперед с красным флагом в руках. Тогда началась битва.

Участники Атменевского восстания долго скрывались от властей. Пойманных крестьян увозили в Ядрин.

(Воспоминания записала ученица Советской средней школы

Нина Иванова. 1963 г.)

Воспоминания Назарова Петра Назаровича (1893 г. р., д. Армантухури-Багиши, Старотингешский с/с).

Во время Атменевского восстания я был молодым. Помню события тех лет как сейчас. Выделившая в отруб деревня стремилась отрезать близлежащие и лучшие земли. Таких деревень в Шуматовской общине было мало. Про это знали и волостные начальники. Представители власти хотели любой ценой устроить передел общины, применяя подкупы крестьян в деревнях. Но крестьяне ждали следующего передела земли. Когда позвали жители д. Атмени представителей из нашей деревни, то я тоже пошел вместе с ними. На окраине деревни Атмени собралось около 2 тысяч человек. Когда началась стрельба по крестьянам, я тоже начал убегать. Конные полицейские догоняли убежавших, рубили саблями. Увидя все это, я подумал, что мне конец. Взбежал в какой-то дом и сразу спрятался в погребе. Только успели закрыть крышку от погреба, в дом зашли казаки. Поймавших крестьян избивали. Один крестьянин спрятался на чердаке, которого нашли и скинули вниз. Среди казаков был Казак Яков из деревни Моляково Шуматовской волости.

(Воспоминания записал ученик Советской школы Норберт Смирнов. 1962 год)

Воспоминания Яковлевой Агафьи (1875 г. р., д. Армантухури-Багиши, Старотингешский с/с).

У д. Б. Атмени поблизости было мало земель. Некоторые земли были в д. Кивой. При межевании земли между деревнями Большие и Ма-

лые Атмени земли остались в руках первого. У них еще были земельные участки рядом с речкой Выла, но там земли были неплодородными и глинистыми. Место для пастбища овец было в глинистых оврагах. Малые Атмени забрал себе хороший чернозем, что не могло не волновать соседних деревень. Этот спор был начат до восстания крестьян. В Малых Атменах, Кивой жил богатый кулак по имени Корнила. Говорили, что он собирал народ и проводил собрания. Середняки и бедные крестьяне деревни Кивой тоже были на стороне Корнилы. На собрании они подписали приговор об отделении от соседних деревень. Этот Корнила с этим приговором ходил к начальникам Шуматовской волости. А в волостной конторе приговор приняли и встали на защиту крестьян из д. Кивой. К приходу весенних посевных работ кивоевцы стали выделяться от общины и образовывать свои отдельные земельные участки. Волостное начальство дало согласие на то, что земли атмевцев передавались д. Кивой. Но крестьяне д. Атмени не хотели отдавать свои земли. В первые дни крестьяне из д. Кивой позвали к себе волостное начальство и угощали их. Остановились они в доме Корнилы. Крестьяне сохой начали прокладывать новую межевую черту. Но эта земля была у атмевцев. Атмевские крестьяне вышли в поле и начали наступать в сторону д. Кивой. Начался спор. Все перепугались. В Шуматово были отправлены конные полицейские, чтобы просить у начальства остальных волостей о помощи в подкреплении. Народ из д. Атмени отправил своих представителей в те деревни, которые их поддерживали, с просьбой о помощи. Вот так началось восстание.

(Воспоминания записал ученик Советской средней школы

Норберт Смирнов. 1962 г.)

Воспоминания Максимова Аверкия Максимовича (1895 г. р., д. Нижние Санары, Советский с/с).

Даже до начала восстания весной в деревнях Шуматовской волости не было спокойно. Волостное начальство о недовольстве крестьян догадывалось раньше. Они не собирались решать насущные проблемы крестьян. Такое попустительское отношение начальников волостной конторы привело к Атмевскому восстанию. Я хорошо помню приезд губернатора в Шуматово. В то время в Шуматове собралось много полицейских. Сам губернатор тоже прибыл со своим отрядом стражников. Когда губернатор проехал через нашу деревню, мы сразу пошли в сторону Шуматово. Мы хотели узнать, что будет дальше. Собравшийся народ губернатор отругал по-русски. В тот день в Шуматове собралось много народу, а священники молились в церкви. Народ собрали рядом с церковью. Мы, молодежь, тоже стояли около церкви. Рядом с церковью, на одной стороне стояли конные полицейские. Когда была дана команда, они сразу вытащили свои сабли и подняли вверх. Мы испугались. Потом еще

послышались команды, после чего конные стражники тронулись с места. На площади народ боялся сделать лишние шаги. В то время вокруг забора церкви были улицы. По этим улицам конные стражники три раза прошли парадным маршем. Обнаженные сабли на солнце блистали. После такого показа попросили народ разойтись. Все поспешили по домам. Напуганные крестьяне в своих домах попрятали все свои ценные вещи, потому что боялись конных стражников.

Участники Атменевского восстания долгое время жили в бегстве в соседних деревнях. Умерших не могли похоронить, пока не дало согласие волостное начальство. Раненные молчали о своих ушибах, так как боялись.

(Воспоминания записал Илья Вишневский, ученик Советской школы. 1962 год)

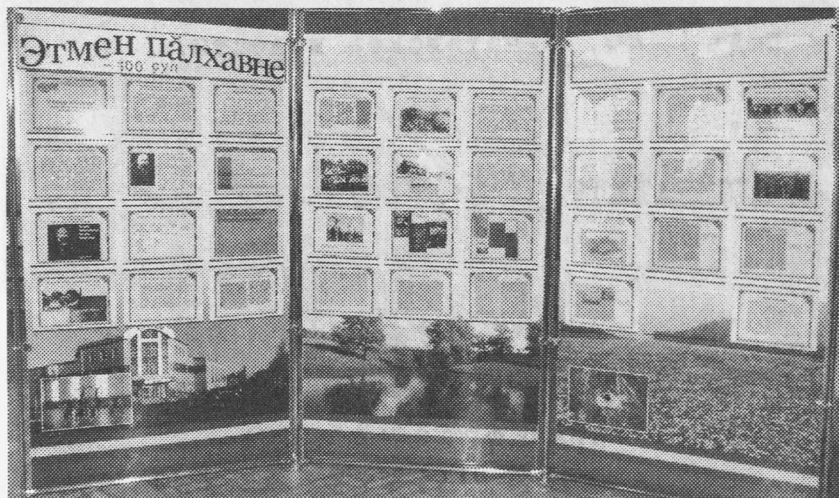
Воспоминания извлечены авторами из научного архива Чувашского государственного института гуманитарных наук (НА ЧГИГН). Отд. II. Ед. хр. 664. № 1938. Рукописный сборник воспоминаний участников и очевидцев Атменевского восстания 1913 года подготовлен учащимися Советской средней школы под руководством учителя истории Г.Ф. Артемьева.

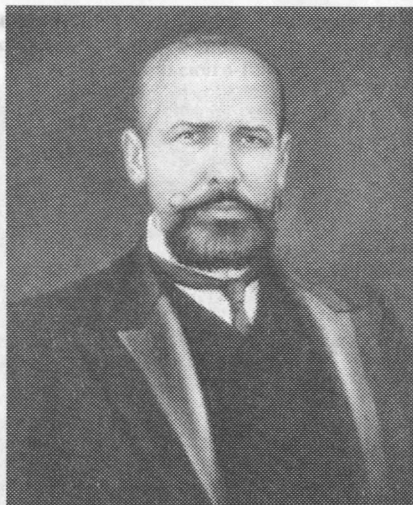
На сцене Аликковского РДК – театрализованное представление «Этмен вёрси»
(село Аlikово, 24 мая 2013 г.)



Приложение 20

Экспозиция, посвященная 100-летию Атменевского восстания
(село Аlikово, РДК. 24 мая 2013 г.)





Столыпин Пётр Аркадьевич (1862–1911)
 российский государственный деятель,
 реформатор, премьер-министр
 с 8 июля 1906 г. по 5 сентября 1911 г.



Стрижéвский Михаи́л Васи́льевич (1854–1913)
 Казанский губернатор
 с 6 декабря 1906 года по 30 августа 1913 года

Оглавление

ВВЕДЕНИЕ	3
Глава I. СТОЛЫПИНСКАЯ АГРАРНАЯ РЕФОРМА В ИСТОРИИ РОССИИ.....	10
1.1. Предпосылки и теоретические основы аграрной реформы.....	10
1.2. Особенности проведения реформы Столыпина П.А.	24
Глава II. ПРОВЕДЕНИЕ СТОЛЫПИНСКОЙ АГРАРНОЙ РЕФОРМЫ В ЧУВАШСКОМ КРАЕ	33
2.1. Состояние крестьянского землевладения и землепользования в Чувашии накануне реформы	33
2.2. Осуществление аграрной реформы в Чувашии	43
Глава III. АТМЕНЕВСКОЕ ВОССТАНИЕ 1913 ГОДА	56
3.1. Реализация столыпинской реформы в Ядринском уезде	56
3.2. Атменевское восстание: причины и последствия.....	63
Заключение.....	82
Библиографический список.....	86
Приложения	91

Научное издание

**Ефимов Лев Архипович
Харитонов Леонид Анатольевич**

**СОЦИАЛЬНЫЕ АСПЕКТЫ
СТОЛЫПИНСКОЙ АГРАРНОЙ РЕФОРМЫ
В ЧУВАШСКОЙ ДЕРЕВНЕ**

Монография

Отв. редактор *Л.А. Ефимов*
Технический редактор *М.В. Перцева*
Компьютерная верстка *Л.А. Харитонова*

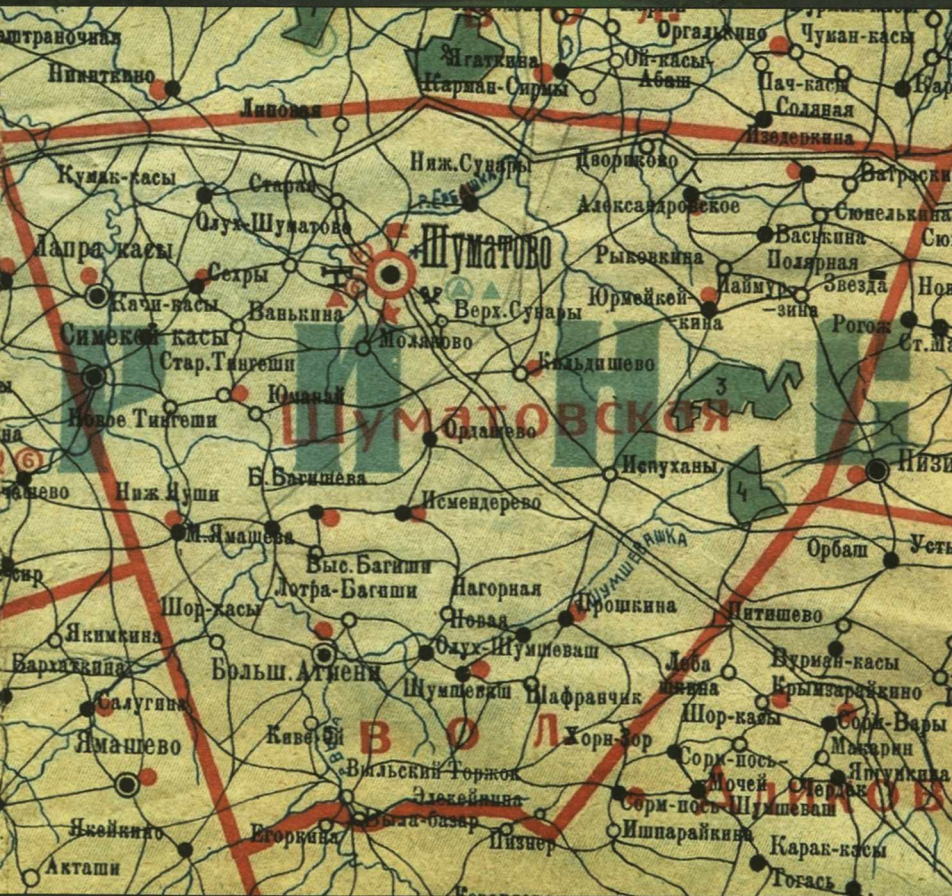
Подписано в печать 26.09.2014.

Формат 60x84/16. Бумага офсетная. Печать оперативная.
Усл. печ. л. 8,25. Заказ № К-468. Тираж 500 экз.

ФБГОУ ВПО «Чувашский государственный педагогический
университет им. И. Я. Яковлева»
428000, г. Чебоксары, ул. К. Маркса, 38

Отпечатано в типографии ИП Сорокина А.В. «Новое Время»
428034, г. Чебоксары, ул. Мичмана Павлова, 50/1
Тел.: (8352) 323-353, 41-27-98, 41-17-87
E-mail: newtime1@mail.ru

Feb



аэропорт

Никитино

Липовая

Игatkва
Ирма-Сирки

Органично
Ой-касы
Абаш

Чуман-касы

Пач-касы
Соляная
Издеякина

Кумак-касы
Лапра-касы

Старая
Олук-Шуматово
Сехры
Ванькина

Ниж.Сувары
ШУМАТОВО

Двориково
Александровское
Рыковкина

Ватраски
Сюнелькина
Сю
Василькина
Полярная
Звезда

Симекой-касы
Стар.Тингеси
Новое Тингеси

Юмарай

Молаково
Верх.Сувары
Кальдишево
Ордачево

Юрдейкей-кина
Иаймур-зина

Рогова
Ст.Ма

ШУМАТОВСКАЯ

Ниж.Иуши

Б.Багшова

Исмендерво

Испуханы

Низи

М.Ямашева

Бис.Багши
Лотра-Багши

Нагорная
Новая

Трушкина

Питышево

Орбат
Усть

Якимкина
Барухайкина

Больш.Атнены

Олук-Шумшевах
Шумшевах

Шафранчик

Лоба
Вурман-касы
Крымзайкино

Салугина
Ямашево

Киве

Вильский
Торжок
Алекойкина

Шор-касы
Хорн-Зор

Шор-касы
Сорк-пось-Мочей
Сорк-пось-Шумшеван
Ягункина
Мерлак

Якейкино
Акташи

Егоряная

Сыга-базар
Пизнер

Ишпарайкина

Караб-касы
Тогась

ВОЛГОГРАДСКАЯ