

К 4-12  
30502-чгб.



# Чăваш БУКВАРЁ



**Аа** **Аа** **Бб** **Вв**

**Её** **Жж** **Зз**

**Мм** **Нн** **Оо** **Пп**

**Уу** **Уу** **Фф**

**Щщ** **Ъ** **Ыы** **Ь**

КОНТРОЛЬНЫЙ  
ЭКЕМПЛЯР

Гг Дд Ее

Ии Йй Кк Лл

Рр Сс Тт

Хх Цц Чч Шш

Ээ Юю Яя







1000

81.411.2  
K 4-12

# Чăваш БУКВАРĔ

Чăваш АССР Çутĕç министерстви  
шкулсенче усă курма йышăннă

Хушса çĕнетнĕ  
3-мĕш кăларăм

Шупашкар  
Чăваш кĕнеке издательстви  
1987

ББК 83.3 Чув я 72  
Ч 12

Обязат. экз.

81.411.2

ЧС (чувь)

Букваре РСФСР Ҫутӑс министрствин наци школӑсен наука тӑпчев институтӑн Чӑваш лабораторийӑнче хатӑрленӗ. Ҫырас ӗҫе наука сотрудникӑ Т. В. Артемьева, педагогика науки-сен кандидатӑ М. К. Волков, филологи науки-сен докторӑ Л. П. Сергеев профессор хутшӑннӑ.

Авторсен ушкӑнне М. К. Волков ертсе пынӑ, вӑлах кӑнекене пӗтӑмӗшле редакциленӗ.

ПРОВЕРЕНО  
20 08

30502 чув

Чувашский  
Республиканский  
ЦЕНТРАЛЬНЫЙ БИБЛИОТЕКА  
им. М. Горького

Ч 4306020200—092 96—87  
М 136(03)—87

© Чӑваш кӑнеке издательствин, 1987 ҫ.







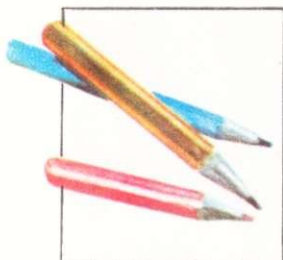














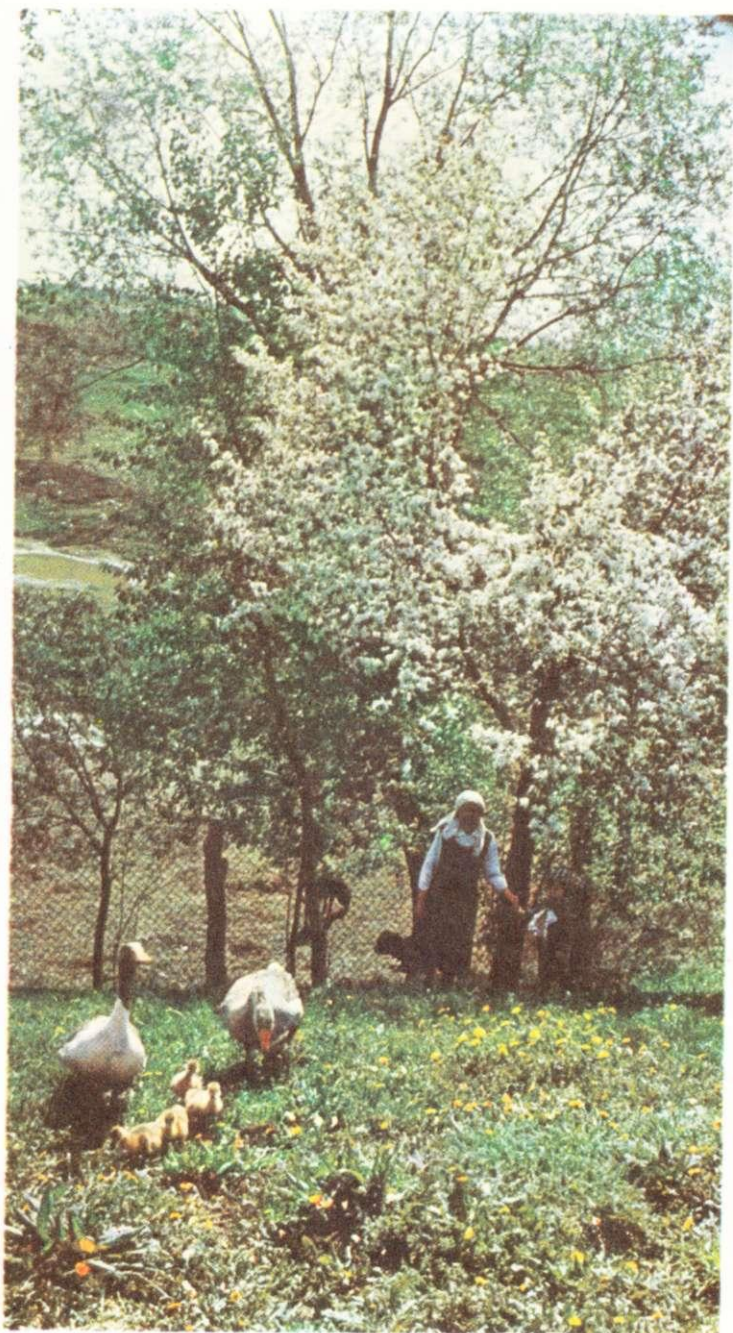
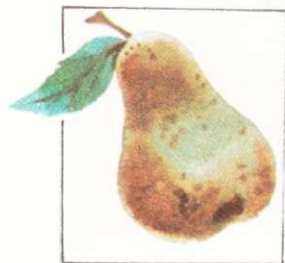
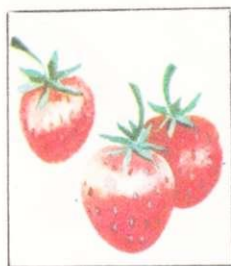
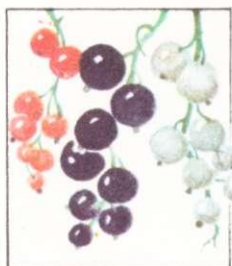
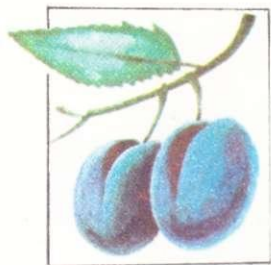


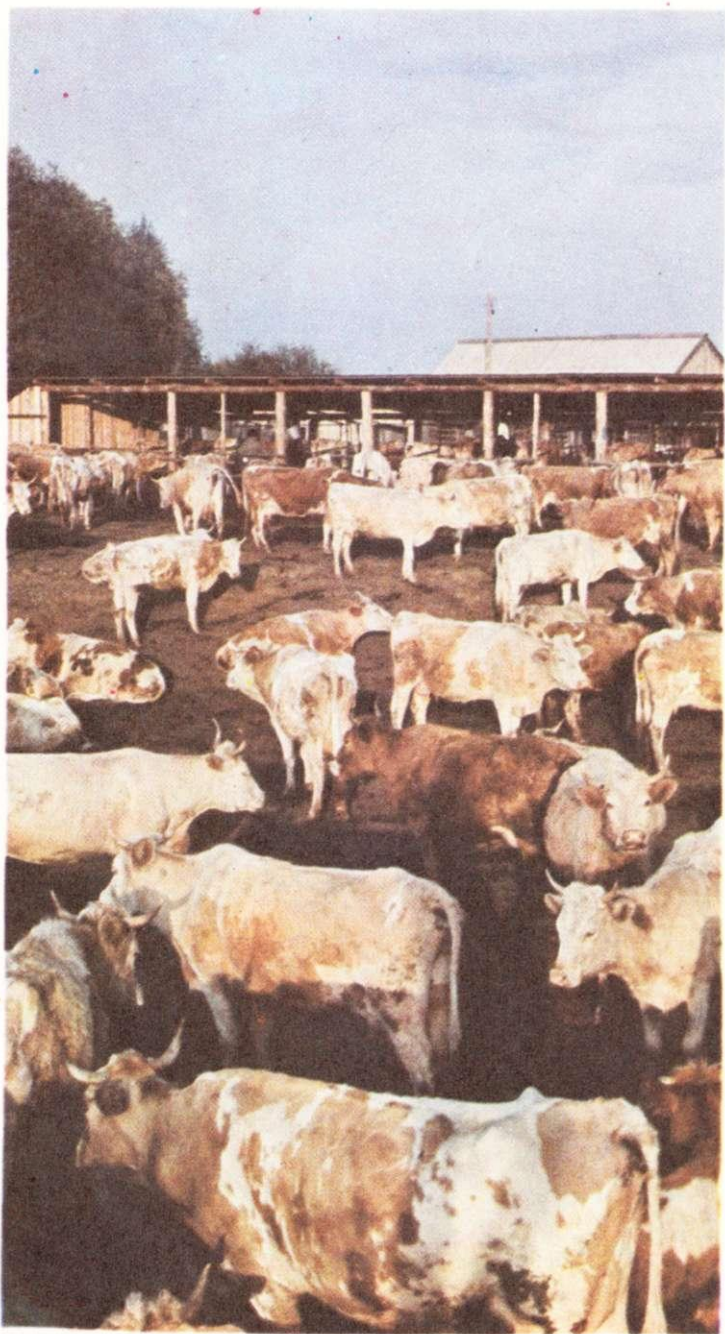






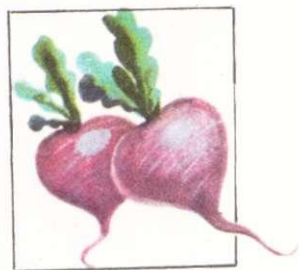






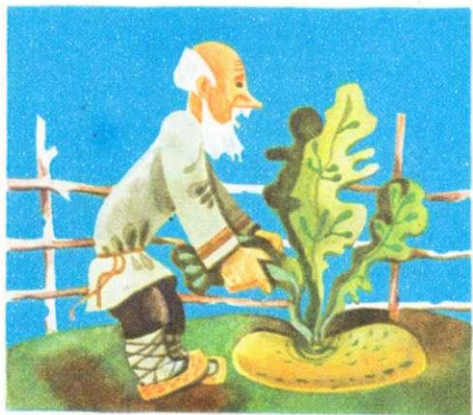




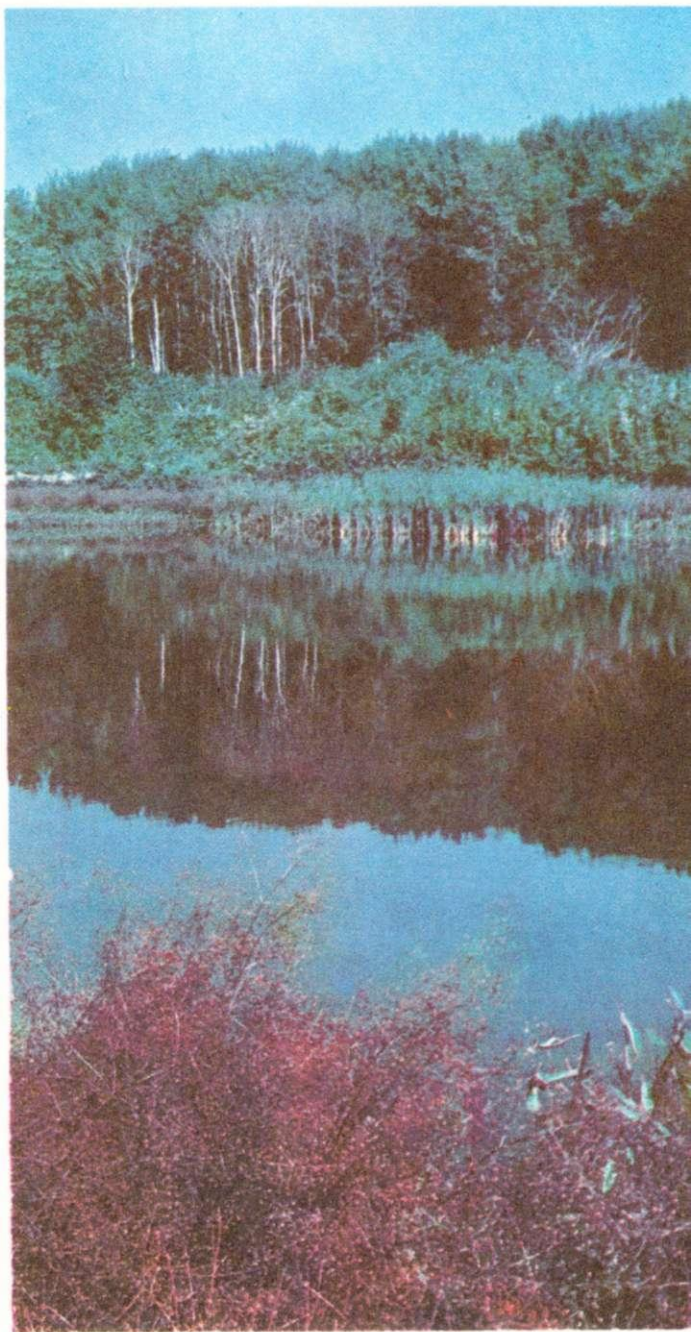
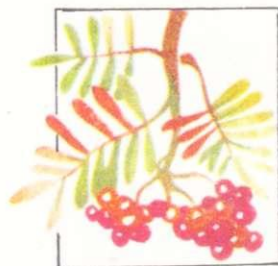


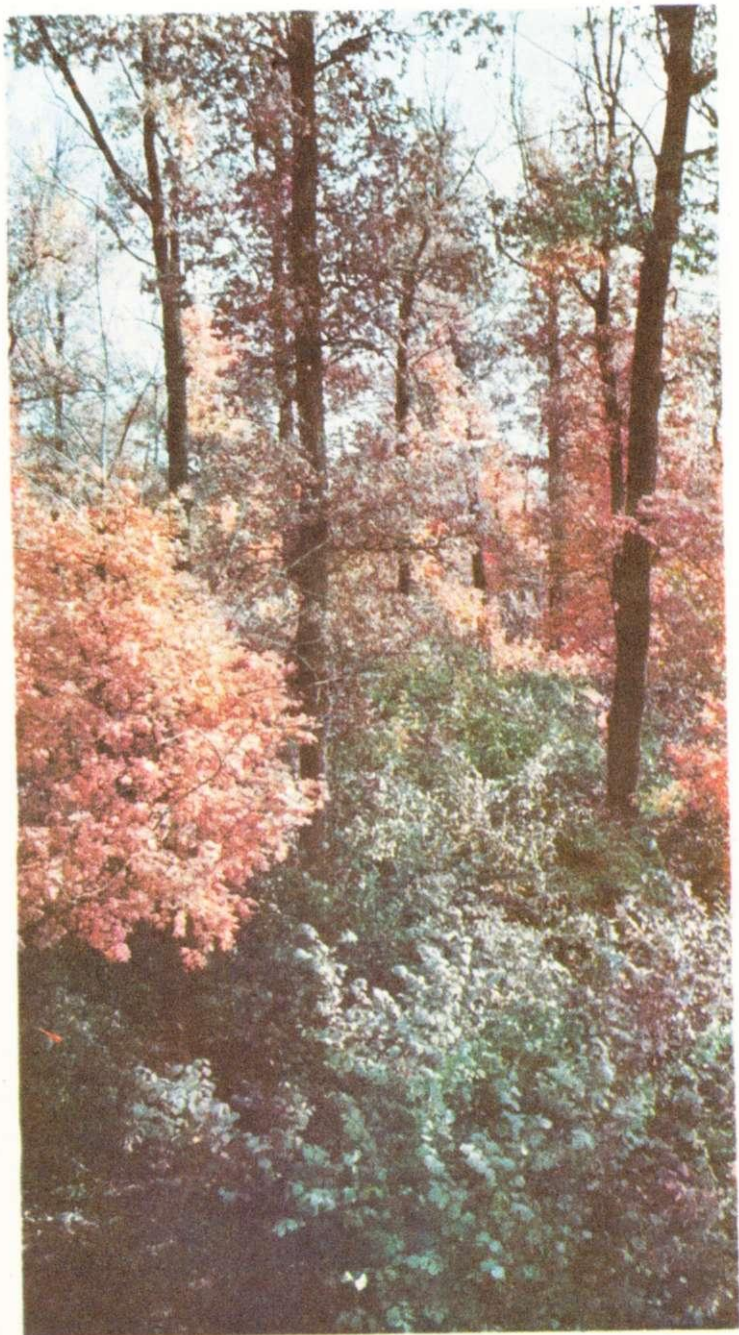




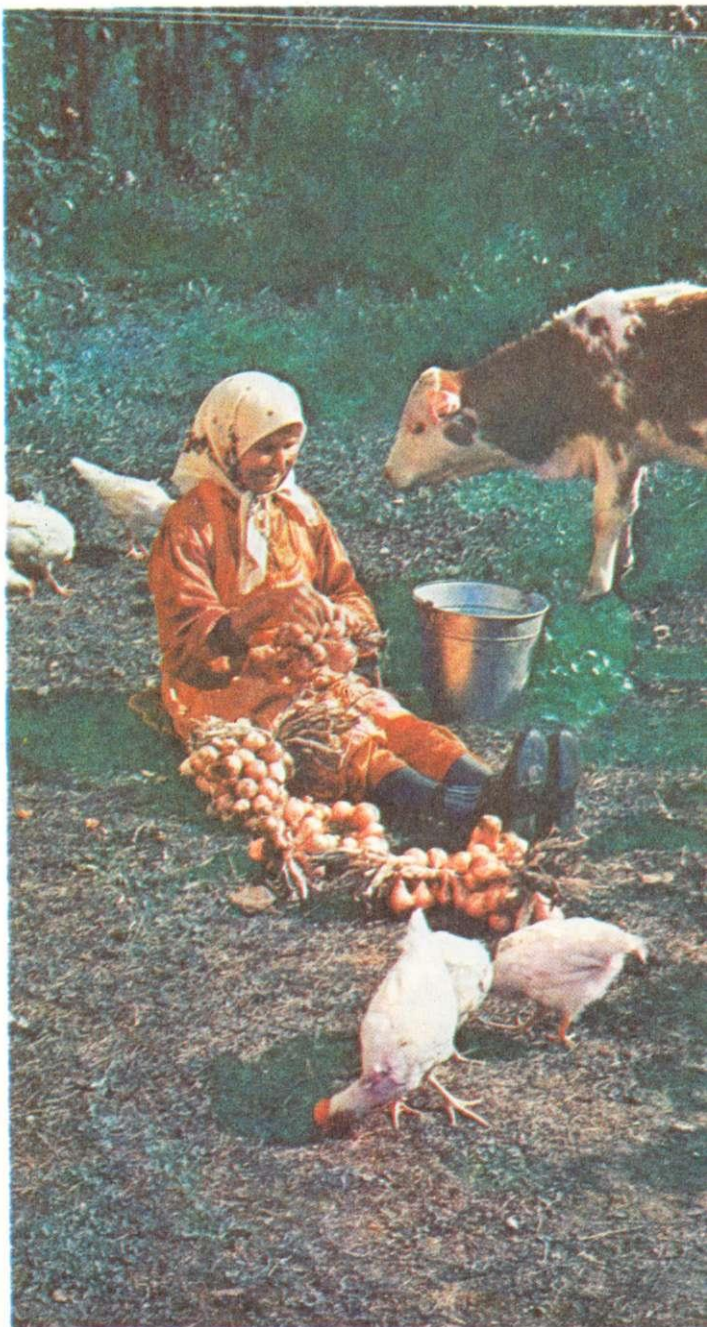
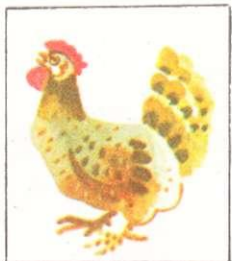


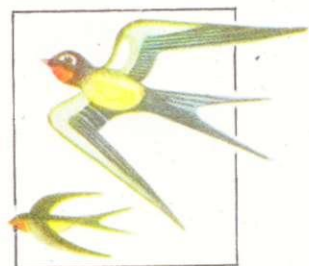




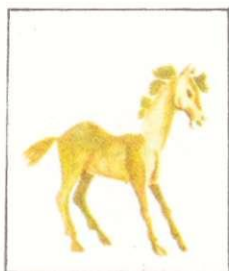


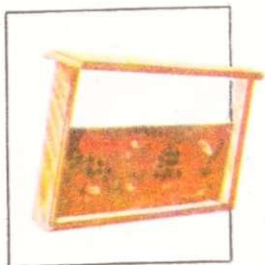






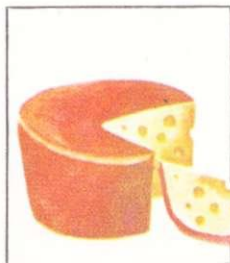
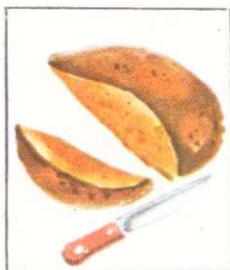




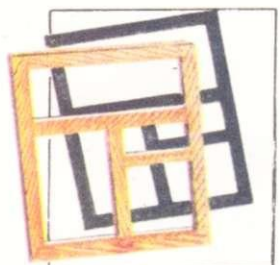
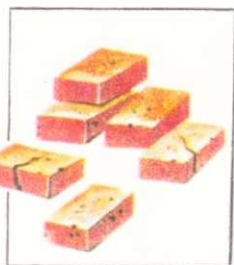












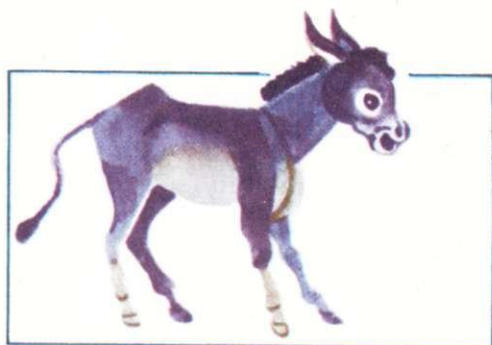
САСПАЛЛИСЕМПЕ  
ПАЛЛАШАТПҰР.







Aa  
Aa  
Aa  
Aa



Aa



Aa  
Yy  
A-y-y!..  
Y-a!



ý □ ○ □



y □ ○



Y y



ý □ ○ □



y □ ○ □ □ ○





ă □ á □

Aa

yy

Ăă



□ ă □ □ a □ ○ □

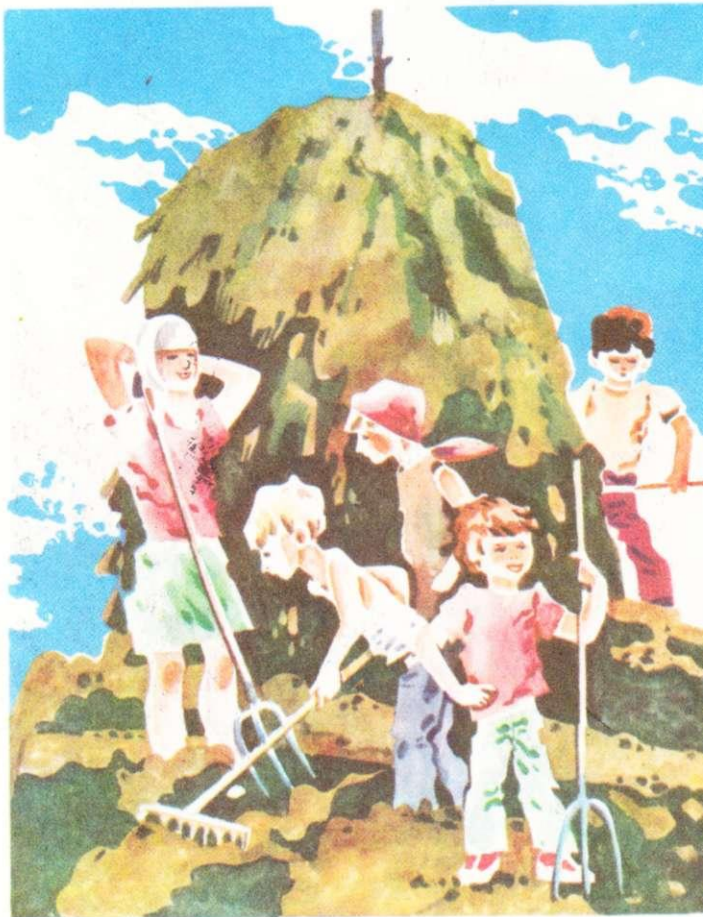
Ăă



□ ă □



□ ă □ á □



ан на ун ну ӑн нӑ

а | на

у | нӑн

у | на

Ан | на

ӑн | нӑ

у | на | нӑ



# Нн



— Анна, ан!  
Анна аннӑ.





л а л а

ал ла

ял ля

ул лу

а | ла

а | ля

у | ла

ал | ла

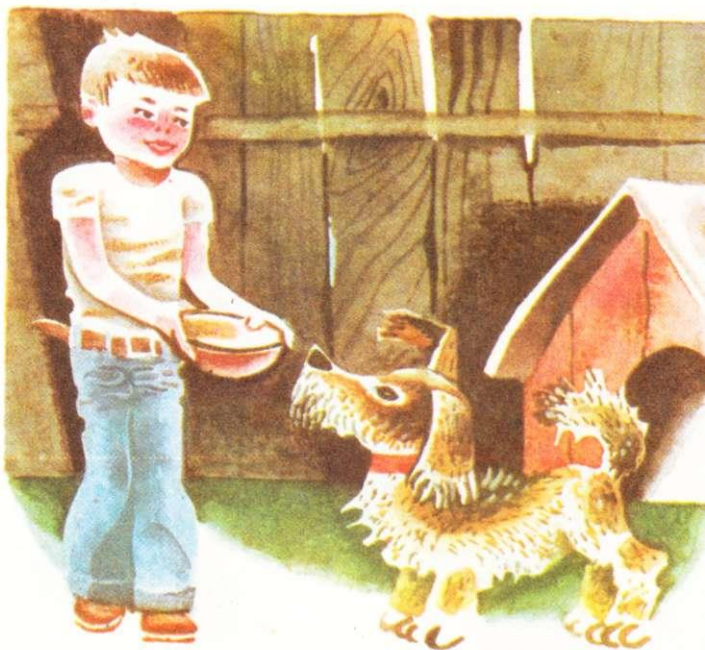
ал | ля

ан ула

# Лл



л а л а л



Ула л уланя.

— Ула л , ан ула!



яна \_\_\_\_\_ .

ам ма ăм мă ум му




лум ма | на у | лăм  
ман ма | ла ă | ман

м ă л а у

**Мм**



Ула  ăн 3 .  
Ула  аманă.  
Анна ăна \_\_\_\_\_.



м у л  ă





ат та

ут ту

ӕт тӕ

тӕн

ту | лӕ

ут

тун

ту | тӕ

у | тӕм

□ у □ л ӕ

тат

тӕ | лӕ

ут | лан

# Тт



т ӕ □ н ӕ

Анна □ ӕлан утланӕ.

— Антун, ут утлан!

Антун ут утланӕ.

— Утӕм, малалла ут!

та тан ту тул тӑ тӑм



тӑм      Ан | на      тум  
тӑ | ма      у | нӑн      тум | ла  
тӑ | ман      ун | тан      тум | лан

á □ ă



Анна тӑнӑ.  
— Анна, тумлан!  
Анна тумланӑ.

Унтан  тумланма\_\_\_\_\_.

т у □ ӑ

у □ ӑм

т ○ н





п у л а̃

ап па

уп пу

а̃п п̃а̃

п̃а̃т

туп

ту | та

п̃а̃ | та

ту | п̃а̃

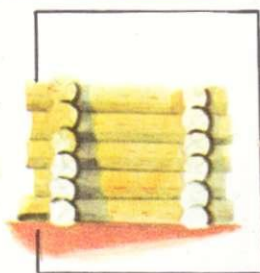
ту | т̃а̃

п̃а̃ | т̃а̃

ту | па

туп | н̃а̃

# Пп



п у л а̃



п у л т а̃

— Аппа, п̃а̃т̃а̃-а̃-а̃!  
 Анна Антуна п̃а̃т̃а̃ пан̃а̃.  
 Антун п̃а̃т̃а̃ тутан̃а̃.  
 П̃а̃т̃а̃ тутл̃а̃ пул̃н̃а̃.  
 Антун л̃а̃план̃н̃а̃.

па пат пу пут пӑ пӑт  
ап тап уп туп ӑп тӑп

Пӑ | ла            пу | лӑ  
пӑ | лан          ӑ | ман  
па | лан          тӑ | ман



п ӑ    а    у т



Атӑл анлӑ.  
Унта пулӑ нума .  
Антун пулла аннӑ.  
Пулӑ ӑман \_\_\_\_ .







аш ша ăш шă уш шу

ă | шă

пу | лă

ă | шăн

пу | лăш

ш а п а

ă | шăн | нă

пу | лă | шу

# Шш



ш а л а н



Аллăпа Ануш шăлан татнă.

Анушăн  тулнă.

Аллăн  тулман.

— Ануш, мана пулăш!

ла шан шу шут шӑ шӑп

ӑ | шӑ      та | шӑ  
ӑ | шӑн      таш | ла  
ӑ | ша | ла      таш | ла | нӑ.



Ануш аппа \_\_\_\_ □ аланӑ.  
Антун ташланӑ.  
Анна ташлама □ ӑтаннӑ.  
— Анна, ташла, ан □ ӑтан!  
Анна та ташлама тӑнӑ.





р а

ра ар ур ру

яр рӓ

лар

у | ра

ар | лан

пар

пу | ра

ар | ман

тар

у | рам

Ра | ман

# Рр



Урамра ӓшӓ.

— Раман, урама ту !

Шурӓпа Раман лашалла \_\_\_\_\_.

Раман лаша пулнӓ.

ар мар ур пур ӑр тӑр

пӑр

у | ра

шу | рӑ

пӑ | ра

ур | па

шу | рат

пу | ра

у | ра | па

ту | рат



ш ӑ п ӑ



Антун арман тунӑ.

Раманӑн урапа пур.

— Антун, мана арман пар!

Антун Рамана арман панӑ.

Раман ӑна урапа панӑ.

ар □ ан

у □ а

пӑ □ а





Ы □ а □

ЫТ ТЫ ЫШ ШЫ ЫР РЫ

ы | рӑ ты | рӑ ы | ран

ы | раш шы | ра пы | рам

ыл | тӑн ы | там шыр | лан

# ЫЫ



## УТАРТА.

— Антун, ыран ман пата утара пыр.  
Антун утара пынӑ.

Унта □ ӑл \_\_\_\_\_ пулӑшнӑ.

А □ лашш ○ ӑна пыл панӑ.

ыр пыр ыл пыл ыт тыт

ты | мар

тат | ма

тыт | ма

туп | ма

ыт | ла

ән | нә

пул | нә

шән | нә

ы | рә

ты | рә

ыл | тән

тул | нә



ы р а ш



## ЫРАШ.

Анна аппа тырә □ ырнә.

Унән \_\_\_\_\_ әннә.

Шурәпа Раман тырә турттарнә.

Шурәпа Раманән та \_\_\_\_\_ әннә.

Ыраш ытла ән □ а пулнә.





ав ва ув ву ǎв вǎ ыв вы

лав

ы | вǎт

вы | рǎн

тав

ы | вǎл

вǎ | рǎм

в ǎ л т ǎ

шав

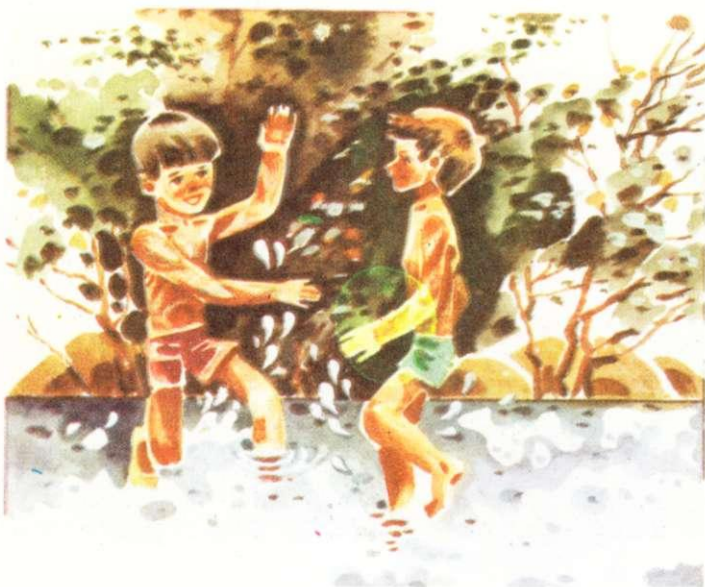
тǎ | вǎл

вǎр | ман

# Вв



л ǎ в



## ШЫВРА.

Шыв ǎшǎ та тǎрǎ.

Шывра ытла та аван.

Павлушпа Раман шывра.

— Павлуш, ан шǎмпǎлтат!

ва вар ву вут вӑ вӑт

шав

вырт

ву | ла

шав | лӑ

вы | рам

ву | лам

шыв | лӑ

вы | рӑн

ву | лӑп



в а л а



## АН ШАВЛА!

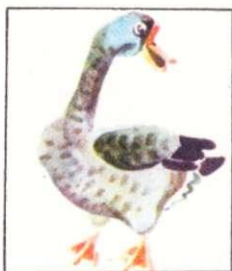
Ануш аппа ывӑнӑ.

Вӑл л анма ыртнӑ.

Павӑлпа Анна шӑппӑн вуланӑ.

— Мӑрмӑр, ан шавла!





х у р

ах ха ух ху ӕх хӕ ых хы

ут  
хут  
хурт  
у | тӕ





хур  
хыр  
хул  
ху | ла

хӕ | на  
хӕ | мӕл  
хӕм | ла  
хӕ | мӕр

Х х



ВӔРМАНТА.

Хурӕнлӕхра хурӕн  шыраӕмӕр.  
Хырлӕхра шурӕ  татрӕмӕр.  
Хутӕш вӕрманта ӕрӕ  тупрӕмӕр.  
Хамӕр  хӕвӕртрах тултартӕмӕр.  
Унтан ӕмӕртмалла  татрӕмӕр.

ха хам ху хут хы хыв

хум у | хă ху | ра  
тум у | лăх ху | ран  
тум | ла ху | ла ху | рăн  
тум | хах ху | лă ху | ра | ма



х á □ ă



ула  
хура  
шурă



УЛĂХРА.

Павăл улăха аннă.  
Вăл хур пăхнă.  
Анна ăна пулăшма пынă.  
Вăл \_\_\_\_\_ хулăпа хăваланă.  
— Анна, хуртан ан хăра!

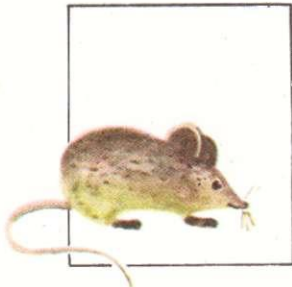


\_\_\_\_\_ хур

\_\_\_\_\_ хурăн

\_\_\_\_\_ хуран





ш ä ш ○

ин ил ир им иш ит  
ни ли ри ми ши ти

ир тир ты | рӑ  
вир пит Ти | мур  
мир Ти | муш пан | ул | ми

# Ии



в ○ р



## ТУТЛӐ ПАНУЛМИ.

Ануш аппа панулми татнӑ.  
Тимур ӑна пулӑшнӑ.

Павлуш арман авӑртнӑ.

— Павлуш, панулми тыт!

Панулми тутлӑ-и?

п а [ ] у л м ○

пы пи хы хи вы ви  
пыр пир хыр хир

тă | ри тум  
пă | ши тум | хах  
шă | ши тум | тир



п а ш о



## МАТТУР, ТИМУШ!

Анна  пăхнă.

— Аппа, пăрăва хамах шăварам-и?  
Тимуш пăрăва ашă шывпа шăварнă.  
Унтан вăл а́на утă панă.

— Маттур, Тимуш,— мухтанă Анна.



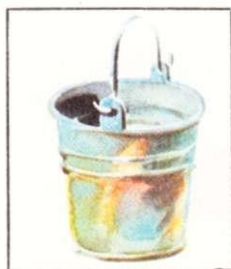


у п а т о

та па ма на ла ра  
те пе ме не ле ре

а | та́      Ан | на      шав | ла  
ат | те      ан | не      шев | ле  
ат | тем      ан | нем      хит | ре

е(э)



в и т р о



ПАРНЕ.

— Марине маттур.

Въл хитре  тунă.

Ѓна  парам.

— Атте, пире те пар!

пир  
э | пир

тем  
э | тем

мел  
э | мел

э | реш

Эр | хип

Эн | тип

эр | не

Энт | ри

Эл | пи



○ м е л



# Ээ



○ р е ш м е н

## ТАВАХ, АППА!

Элпи хуларан таврәннә.  
Амашне въл тутър панә.  
Энтип валли унән вълта пур.  
— Тавах, аппа!—тет Энтип.





○ н é

лă мă    нă рă    пă тă  
лĕ мĕ    нĕ рĕ    пĕ тĕ

вар

ва | тă

пăл | тăр

вăр

вĕ | тĕ

пĕл | тĕр

вĕр

вĕл | ле

пĕ | ле | тĕр

# Ёё



## ПУЛӀРА.

Хёвел тухман. Таврара шӀп.

Хёветёрпе Павлуш пулӀра.

Хёветёр  тытнӀ.

ПавлушӀн вӀлтинӀ  лекнӀ.

ПулӀра ларма мӀн тери аван!

? ТулӀ — тулӀ, ӀшӀ — пулӀ.



пӑр      вӑр      тӑм      шӑл  
пӗр      вӗр      тӗм      шӗл


ём                      тӑ | рӑ      вӗ | ри  
ё | мӗт              тӗ | рӗ      вӗ | рен  
ё | мӗт | лен      тӗт | ре      вӑ | рӑм



т ё р ё



## ЁШНЕ.

Марине амӑшӗ тӗрӗ тӗрлет.  
Тӗрри питӗ хитре.  
Ёшне тулли хӗрлӗ .  
Тавралла шура хураґнсем.  
Унтах шӗшкӗ тӗмӗсем.  
— Анне, лӗпӗш тӗрлем-и?



л о п о ш





л о н

|         |    |          |    |         |    |
|---------|----|----------|----|---------|----|
| ас      | эс | ӑс       | ыс | ис      | ус |
| са      | се | ӕс       | сы | си      | су |
| сӑ   вӑ |    | сӑ   мах |    | у   сӑ  |    |
| Сӕ   ве |    | си   мӕс |    | пу   сӑ |    |
| сы   вӑ |    | сӕ   лӕ  |    | су   ха |    |

# Сс



## СУХАРА.

Славӑн ашшӕ сухара.

Вӑл ыраш пуссине сухала .

Ывӑлӕ те ашшӕпе пӕрлех.

— Атте, эпӕ те сухаласа пӑхам!

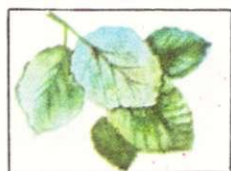
— Апла пулсан, ман ыраӑна лар!

са сӑ сӗ су сы  
сан сӑр сӗр сул сып

сы | вӑ      ӑс | та  
си | вӗ      хи | сеп | лӗ  
си | вӗт | рӗ      хи | сеп | лет



□ е х ё т



Ӑвӑс \_\_\_\_\_.



Сураӑх \_\_\_\_\_.

## ТУССЕМ.

Сантӑрпа Тимуш пӗр тантӑш.

Сантӑр улттӑра.

Тимуш та улттӑра.

Вӗсем питӗ туслӑ.

Туссем ракета тӑвасшӑн.

— Сантӑр, эсӗ савала. Эпӗ сӑрлам.





к у р а к

ак эк а́к ё́к ык ик  
ка ке ка́ ке́ кы ки

сак кас | ка ва́ | ка́р  
сик кёс | ке ме́ | ке́р  
те́к кёс | мен те́ | ке́р

# Кк

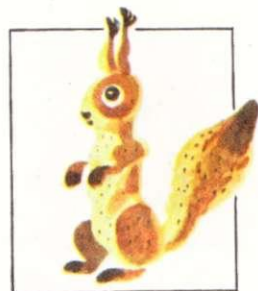


## АВТАН.

Пирён пысак автан пур. Вәл ма́  не  
та́сса: «Кикки-рик-ку!» — тет. Киккири-  
кё пысак. Ури те́клё. Са́мси шёвёр.  
Сирён автан ме́нле?



Автан авә... . Чәх кәтик... .



п а ш á

## КĂМПА.

Верукпа кăмпара пултăмър. Эпĕ хĕрлĕ  
кăмпа татрăм. Ытла хитре вĕсем. Ту-  
нисем вăрăм. Шлепкисем пысăк.

Верукан кăмписем вĕтĕ.

— Аван кăмпасем тупнă эсĕ,— тет  
анне Верука.

— Манан тата хитререх! — тетĕп эпĕ.

— Шăна кăмпи татнă эсĕ,— терĕ  
анне.



шурă кăмпа  
шăна кăмпи  
ут тути





○ п л é

ўт тў ўп пў ўс сў

у | хă

тус

у | лăм

ў | хё

тўс

ў | лём

у | сă

ку | лă

ту | рам

ў | сёп

кў | лё

тў | рем

Ў ў



ЎССЕН ЭСЁ КАМ ПУЛАН?

Павлуш ўссен тухтър пуласшăн.

— Эпё тракторист пулăп,— ёмёт-ленет Петёр.

— Эпё шутламан-ха. Ўлём калăп,— тет Марук.

Эсё ўссен кам пуласшăн?

туп тўп

у | ла

ў | ле

ўп | ле

хў | ме

та | ра

ту | ре

ту | рем

ту | рам

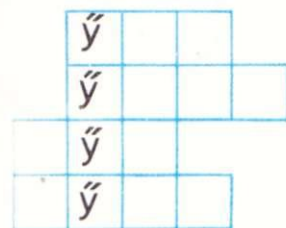
шут шўт

пу | ла

пў | лём

ту | сэм

ту | сём



## КУЉЁ.

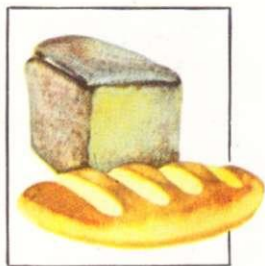
Улахра пысак куљё пур.

Ун тавра — хуранлаҳ. Шыв хёррипе хамаш ўсет.

Куљё таран, шывё тара. Эпир кунта шыва кёретпёр.

Куљёре кимёпе ишме те аван.





□ ä к ä р

ça ce çă cě cy  
çар çеç çăр çёр çур

су | ха куç у | çă  
çу | ха çăл | куç ũ | cě  
çŭ | хе çě | лёк кě | тŭ | cě

# Çç



## ÇУЛЛАХИ ÇУМӐР.

Хёвеле пёлётсем хупларёç. Тавра-  
лӑха тёксём сӑн çапрё. Çил кашласа  
иртрё. Çине-çинех çиçём çисрё. Асла-  
ти авӑтрё. Шалкӑм çумӑр çума пуç-  
ларё.

Çуллахи çумӑр ӑшӑ. Çумӑр хыççӑн  
сывлӑш уçӑ.



□ а л

## ВАТТИСЕМПЕ МӀНУЖӀСЕМ.

— Кукаси, иксӀмӀр арман тӀвар-и? — тет Павлуш.

— ТӀвӀпӀр, мӀнукаӀм, тӀвӀпӀр, — тет кукашшӀ.

— ХӀсан салма пӀсӀрӀпӀр? — уӀкӀт-лет кукамӀшне Ануш.

— ПӀсӀрӀпӀр, пепкем, пӀсӀрӀпӀр, — тет кукамӀшӀ.

КукашшӀе Павлуш арман тӀвацӀсӀ.  
КукамӀшӀе Ануш салма тӀвацӀсӀ.

?

СанӀн кукасупа кукаму пур-и?  
ВӀсем аста пурӀнацӀсӀ?





ч ё р ё п

ча чӑ чу чы чи  
чан чӑм чул чыс чир

чёл чӑл | ха а | ча  
чӑ | лё чёл | хе ар | ча  
чӑ | рё сӑм | ха лар | кӑч

# Чч



## НИНӐПА ЧӐПСЕМ.

Нина амӑшӑ чӑх чӑпписем илсе килчӑ. Чӑпӑсене вир пӑтти килӑшет. Вӑсем ӑна хыпалансах сӑхаççӑ.

— Чип-чип-чип! — чӑнет вӑсене Нина.

Чӑпсем ӑна часах хӑнӑхрӑç. Палланӑ сасса илтсенех, çиме васкаççӑ.



ч а к а к

## ЧӐЛХА ҘЫХНИ.

Эпӑ ача чухне пӑрре анне  
пуҗланӑ чӑлхана Ҙырма ты-  
тантам. Ҙырма пӑлмесӑр,  
Ҙипписене лӑтӑмпе чӑлхан-  
тарса пӑтертӑм.

Анне мана:

— Ачам, малтан Ҙырма  
вӑрен, унтан тин Ҙыхта-  
рӑп,— терӑ.

чар —

чӑ —

чӑл —

чӑ —

?

— ваш

— шав

— рӑш

— ха

Ӑҗчен алӑ ӑҗ тупнӑ.

Аллупа ӑҗле, пуҗупа шухӑшла.





с у п а н ь

Н нь л ль т ть

су | п а н ь

с а | на

м а | к а н ь

с а | н а т ь

ш у | к а л ь

с у | н а т

к у | к а л ь

у | с а | н а т ь

Ь



## КАМ ПУՇՆԵ ԿԱՇԱՐՏԱԾԻՑԻ?

Մարուկա ամա՛շէ տըլա քսսիքը քըրաճճէ.

— Աննե, մեն՛շեն քսաքսեմ քըրիսեմ ճըրըլլե սա՛ննա, տըքրիսեմ ճըլլըլլե քա՛հաճճէ? — տըլենըտ քըրաչա.

— Դըլլի քսաքս քըլանաք ճըրըլլե սա՛նա՛տ. քսաքսի կա՛նա քսսնե կաճարտա՛ծի, — ա՛նլանտարչէ ամա՛շէ.

ал аль ӑн ӑнь ат ать

хал            мӑ | кӑл            у | тать  
халь           мӑ | кӑль            ҫӹ | рет  
са | хал        ту | рат            ку | рать  
а | халь        ту | рать            ки | лет



м ӑ к ӑ н ь



## ҪУЛЛА.

Хёвел тухать, уляхать  
ҫӹллӗ тусем тӑррине,  
хӑ  ҫутипе ӑшӑтать  
таҫти-таҫти ҫӑрсене.

К. Иванов.





□ Ы Т а

ай май ай вай уй туй  
кай май суй

йӱх йӱм | ра хӱй | ма  
у | йӱх йӱл | ме хӱй | ра  
ла | йӱх йӱ | маӱк сай | ра

# Йӱ



□ а в а



## КАЙӱК ЙӱВИ.

Тимушпа Сантӱр ирех вӱрманна кай-рӱс. Вӱсем хысӱан Улай та чупрӱ.

Вӱрманна ачасем кайӱк йӱви курчӱс. Ҷамартисем те пур иккен йӱвара. Тусем вӱсене тивмерӱс. Тустарнӱ йӱваран кайӱкӱ сивӱнет. Ҷакна аван пӱлесӱсӱ вӱсем.

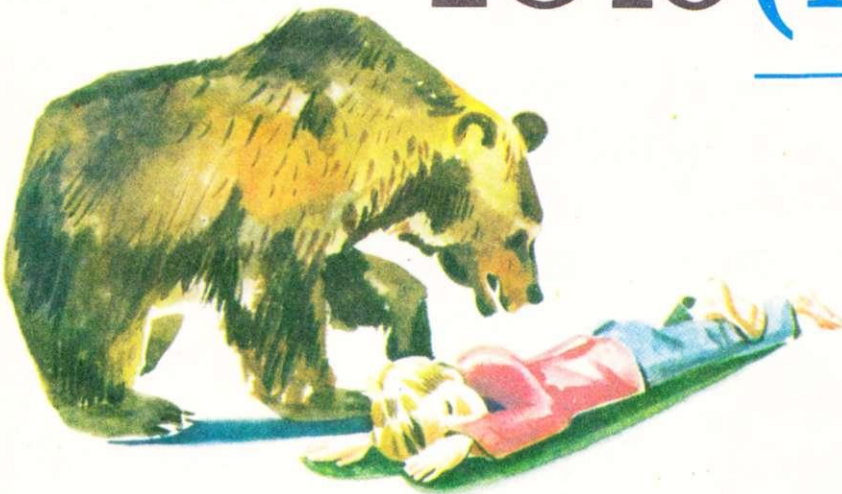
ут ун ур ул ух ус  
ют юн юр юл юх юс

у | па      кай      ул | тав  
ю | па      ка | ю      юл | таш  
ю | ра̋      ха̋ | ю      юр | лать



ю па

# Юю (йу)



ИКЁ ЮЛТАШ.

Икё юлташ вәрманпа пынă. Вёсен умне упа сиксе тухнă. Пёри йывăç çине хăпарса кайнă. Тепри çул çинчех юлнă. Вăл çёре выртнă та вилнё пек пулнă.



Ю М А Н

юр юн ют юл юх юс

ю(йу)

ю(у)

ун | кă

юн | кун

А | нюк

А | нук

улт | тă

юл | таш

И | люш

Пав | луш

Упа а́на питѣнчен шăршласа пăхнă та пăрăнса утнă.

Упа кайсан, тепри йывăç çинчен аннă.

— Сана хăлхаран упа мѣн каларё? — тăрăхласа ыйтнă вăл.

— Хăрушă самантра юлташѣсенчен таракансем — начар çынсем тесе хăварчѣ, — тавăрнă лешѣ.

Л. Толстой.



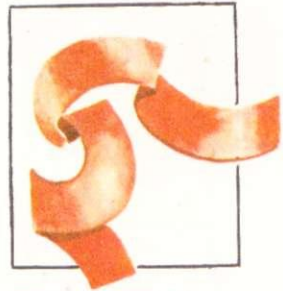
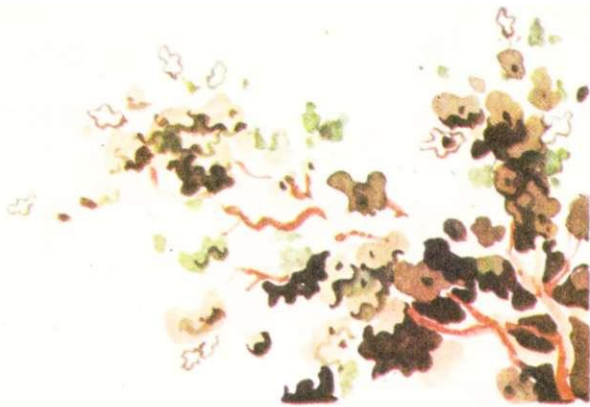
Ваттисен сăмахѣ.

Шанчăклă тусăн хакѣ çук.

ЮМАН.

Чăваш халăхѣ юмана авалтан юратнă. Юман çинчен вăл юрăсем, юмах-





х (â) ю

сем хывнă. Хăйĕн паттăр  
ывăлĕсене Юман ят панă.

Юман — питĕ çирĕп йы-  
вăç. Вăл шывра та çĕрмест.  
Унăн вуллипе пăрахутсем,  
вакунсем тунă çĕрте усă ку-  
раççĕ. Юмантан паха сĕтел-  
пукан тăваççĕ.

Юман питĕ майĕпен ўсет.

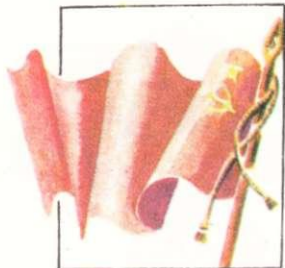


## Сыпăксенчен сăмахсем ту.

|      |      |      |      |
|------|------|------|------|
| пă-  | -не  | ça-  | -па  |
| ты-  | -ши  | ўп-  | -рăк |
| пар- | -мар | кăм- | -ле  |

? Тулĕ — тимĕр, ашĕ — нимĕр.





я л а в

ал ан ат аш ак ас  
ял ян ят яш як яс

а | ка                      у | яв                      па | ян  
я | ка                      ту | я                      ма̋ | ян

# Яя(йа)

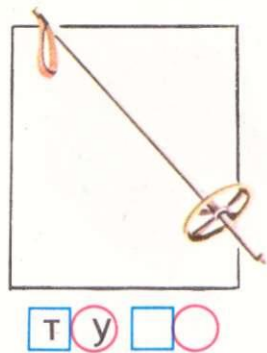


## ПИРЁН ЯЛ.

Пирён ял илемлӧ вырӑнта ларать.  
Ял хыҫёнче юханшыв. Аякрах та мар  
вӑрман.

Ял варринче Культура ҫурчӧ. Юнаша-  
рах — икӧ хутлӑ школ, ача сачӧ.

Пирён ял ҫулсерен ўссе, ҫенелсе  
пырать.



## ЙӚЛТӚРПЕ.

ЙӚлме йӚлтӚр  
йӚлтӚр-ялтӚр,  
шуса тухрӚмӚр  
хире.

ЯрӚнсассӚн,  
пит хавассӚн  
таврӚнатпӚр  
килелле.

Юр пӚрчийӚ —  
хӚл мерченӚ.  
Эх, илемлӚ-сӚке  
ирпе!

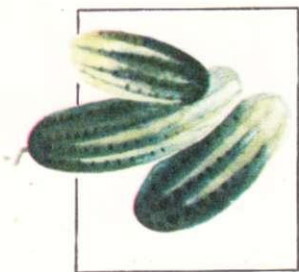
ТаврӚнсассӚн,  
кӚшт кансассӚн,  
кӚс тытатпӚр  
кӚнеке.

МӚтри ВаслейӚ.

## КирлӚ сӚмахсем хушса сӚр.

... хӚл сӚтрӚ.  
ТӚвайккинчен ачасен ... сасси | хаваслӚ  
илтӚнет. | сивӚ





х а я р

ла ля на ня та тя  
ал ял ан ян ат ят

я(а)  
я(йа)

ву | лать шыв таппи  
вы | лять ача тяппи  
ка | ять Я | кур



## ҘУРХИ ИЛЕМ.

Ҙырма юхатъ кӗрлесе  
асла ялан сумапе.  
Хӗвел, тӗрӗ тӗрлесе,  
вылятъ унан шывӗпе.

К. Ивансв.

е э ен не эп пе

ен | теш си | ен ен | чёк

е | шёл пи | леш Е | люк

Эн | тип чи | е Эл | пи

э | мел ан | не Э | лёк



ч и е

## ПЁЧЁК ПАХЧАҘА. Ее(йэ)(э)

Елюксен пахчи пысак. Пахчара улмуҗсисем, чие йываҗсисем ўсеҗҗе. Елюк вёсене тараҗса пахатъ.

Каҗал чие сырли аҗса пулче. Аҗа хелле җиме те нумаи хатёрлерёҗ. Амашё ёҗчен Елюка мухтатъ:

— Пёчёк пахчаҗа пур пирён,— тет вал.



?

1. Улма-җырларан мён-мён таваҗҗе?
2. Сирён пахчара мёнле йываҗсем ўсеҗҗе?



Е Л Ю К

эл ле ел эн не ен

э | лек

Е | люк

э | рём

еп | ле

кёс | ке

ан | не

э | мел

ма́рь | е

чё | ре

эр | не

Ма́рь | е

вит | ре

## АННЕ.

Пире кам ачашшан  
лӓпкаты пёчёркен,  
чипер сын тӓвасшан  
сунать чёререн?

Кам ырран, хавассан  
пурне те пире  
сапла лӓш курмасар  
пӓхса ўстерет?

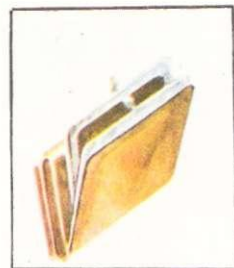
Кам пултӓр? Пёлессё  
туссем вӓл камне:  
вӓл — пирён телей-ске,  
вӓл — пирён анне!

А. Ёсхёл.

Аннесем пире телейлӓ ўстересшён.







□ ○ н ч ё к

## МАРИНЕПЕ ЭНТИП.

Марине ултӑ сӗлта. Вӑл  
шула сӗрет. Унӑн Энтип  
ятлӑ шӑллӑ пур. Вӑл виҫсӗре  
сес-ха.



Марине — ёҫчен хӗрача.  
Вӑл хӑех чӑлха сӑхрӑ. Ӑна  
шӑллӑне парнелерӑ.

□ ○ □ ○ □ ○

Мӑн тери савӑнчӑ Энтип!



## Ваттисен сӑмахӑсем.

Ӑсти епле, ёҫӑ те ҫапла.  
Ёҫченӑн ёҫӑ ӑнсах пырать.

□ ○ □ □ ○



а у ы и э ё о

|         |           |           |
|---------|-----------|-----------|
| Во   ва | хор       | О   ля    |
| Ко   ля | ки   но   | ка   ток  |
| у   рок | паль   то | конь   ки |

○ р □ е н

Оо



### ЧЁРЧУН КЁТЕСЁ.

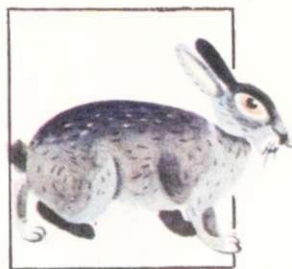
Пирён шкулта чёрчун кётесё пур. Унта кроликсем те пурăнаççё. Вёсене Коля Смирнов пăхать.

Коля кроликсене апат парать, чит-лёхёсене тасатать.

Кроликсем пахчаçимёç, утă çиеççё.

от то ток ор ро хор

паль | то      ка | ток  
пи | о | нер    конь | ки  
хок | кей      мо | тор



к р о л и к

## КОНЬКИПЕ.

Вёсёе пырап конькипе:  
хълхасем хёп-хёрлё.  
Чър-чар чёрсе пынипе  
пър сийё пит йёрлё.

Йалтър-ялтър сисём пек  
йър та яр пыратпър.  
Алла-аллән тытәнса,  
савәнса ярнатпър.

Астумасър хаш чухне  
такәнса ўкетпёр.  
Кёс таратпър та каллех  
сисём пек вёсетпёр.

А. Сулёс.







с а м о л ё т

то тѐ ло лѐ фо фѐ

са | мо | лѐт    фор | ма  
пи | лот        мон | тѐр  
шо | фѐр        мо | тор

ѐ(o)



МѐНЛЕ СЃМАХ ЇЫРНЃ?

Виѐ лѐтчик тѐл пулчѐѐ те калаѐса кайрѐѐ.

— Часах вѐѐетпѐр эппин, — терѐ пѐри.

— Тепѐр уйЃхран. Эѐ мѐнле саспал-линче вѐѐетѐн? — ыйтрѐ тепри.



л ё т ч и к

— «М» саспаллинче.  
— Эпё «И» саспаллинче.  
— Эпё вара «Р» саспаллинче вёсётёп;— сәмах хушрә виҫсәмеш лётчикё.  
Пёр уйах иртсе кайрә. Ҙынсем уява тухрәс.

Сасартак тўпе кёрлесе кайрә. Сенкер тўпере виҫё пысак саспалли ярәнса пырать. Малта «М», ун хыҫқан «И», юлашкинчен «Р» саспалли.

Мёнле сәмах пулчә?

Л. Кассиль.

Кирлә саспаллисем хушса ҫыр.

Л . ня л . тчик пуласшән. Вәл само-  
л . тпа вёсесшён.



## КУН ЯЧЭСЕМ.

Эрнере ҫичё кун. Кашни кунан хайён ячё пур.

Эрне тунтикунтан пусланать. Ҫак кун эпир пурте шула килетпёр.

Эпир улта кун вёренетпёр. Вёсем ҫак кунсем: тунтикун, ытларикун, юнкун, кёҫнерникун, эрнекун, шамаatkун.

Вырсарникун эпир канатпёр.

## ЙЁРКИПЕ КАЛАМА ХАНӀХ.

— Кун ячёсене йёркипе калама пёлетён-и? — ыйтрё учитель АлёшӀран.







Алёша чылайччен шухайш-  
ласа тӕчӕ.

— Пӕлетӕп,— терӕ.

— Вӕсене йӕркипе кала,—  
хушрӕ учитель.

— Юнкун, вырсарникун,  
тунтикун, эрнекун, шӕмат-  
кун...,— тет Алёша.

Алёша кун ячӕсене йӕрки-  
пе каланӕ-и?



**Сырса ил те асра тыт.**

Эрнере сичӕ кун. Вӕсен ячӕсем: тун-  
тикун, ытларикун, юнкун, кӕснерникун,  
эрнекун, шӕматкун, вырсарникун.



па ба пу бу пи би

|          |          |          |
|----------|----------|----------|
| бан   ка | бинт     | бул   ка |
| па   ян  | пи   леш | у   па   |
| ба   ян  | би   лет | Лю   ба  |

□ л □ о □ к □ н □ о □ т □

# Бб



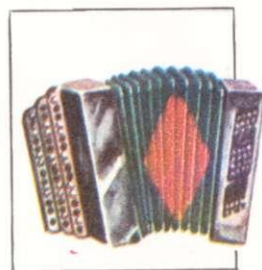
## БИБЛИОТЕКАРА.

Ёнер эфир библиотекара пултӓмӓр.  
Пирӓн библиотекарь — Альбина Бо-  
рисовна. Вӓл пире библиотекапа пал-  
лаштарчӓ.

Библиотекара чӓвашла, вырӓсла кӓ-  
неке нумай.

? Ани шурӓ, вӓрлӓхӓ хура.





## ТЕАТРА КАЯТПӐР.

— Борис, эсӛ шӑматкун мӛн тӑватӑн?

— Эпир Люба аппапа балет курма каятпӑр.

— Мӛнле балет пӑхасшӑн эсир?

— Аппа «Сарпике» балета кӑмӑллать. Вӑл билечӛсене те илнӛ ӛнтӛ.

— Эпир аннепе пуканесен театрне каятпӑр.

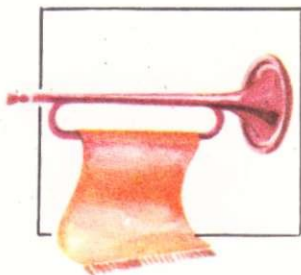


## Кирлӛ саспаллисем хуш.

|   |   |       |      |       |
|---|---|-------|------|-------|
| п | ? | .улӑ  | у.а  | .улка |
| б | ? | .алан | ку.а | .алет |







г о р н

ка га ке ге ко го

ла | герь

клум | ба

горн

Гла | ша

ге | рой

Гри | ша

ге | ор | гин

Га | га | рин

Г г



е о р г и н

ПЁРРЕМЁШ КОСМОНАВТ.

Шупашкарта Гагарин урамё пур. Урам  
варринче — Гагарин палакё.

Кам-ха въл Гагарин? Мёнпе чапа тух-  
нă въл?

Юрий Алексеевич Гагарин — космо-  
навт, совет çынни. Въл тёнче услăхне  
чи малтан вёссе хăпарнă.



## ПЫТАНМАЛЛА ВЫЛЯНИ.

Ачасем картишне тухрѣс. Хураҫка та вѣсенчен юлмарѣ.

— Атьӑр пытанмалла выляр,— сѣнчѣ Галя.

— Эпир Генӑпа пытанӑпӑр, эсѣ пире шыра,— терѣ Коля.

Гена кѣлет хыҫне пытанчѣ. Коля тѣм хыҫне лӑпчӑнчѣ.

Хураҫка ӑҫта пытанчѣ-ши?

## ШУТ ВӐЙЙИ.

Пѣрре — пѣрне,  
иккѣ — икерч,  
виҫсѣ — виҫе,  
тӑваттӑ — тӑваткал,  
пиллѣк — пилеш,

улттӑ — улма,  
ҫиччѣ — ҫилѣм,  
саккӑр — салма,  
тӑххӑр — тӑрна,  
вуннӑ — тух!



□ о с к á

та да то до ти ди

дос | ка до | ми | но

Ли | да Ди | ма

ди | ван ор | ден

бри | га | да бри | га | дир

# Дд



□ и в а н



## ХАСТАР БРИГАДИР.

Данил Степанович — трактористсен бригадирё. Въл кашни ирех ёсе васкать.

Ёс нумай бригадән. Хёлле тракторсене юсамалла. Їуркунне — чи хёрў вәхәт, ака-суха вәхәчә.

Данил пичче бригади әмәртура яланнах малта.





## ДИМӀПА АСЛАШШӀ.

— Шутла-ха, сынна алӀ мӀн тума кирлӀ? — ыйтрӀ пӀррехинче аслашшӀ.

— МечӀкле выляма,— шухӀшлама-сӀрах хуравларӀ Дима.

— Тата мӀн тума-ши? — тӀпчерӀ аслашшӀ.

— КашӀк тытма.

— Тата мӀн тума?

— Юханшыва вӀтӀ чулсем пеме.

ТӀрӀсех хуравларӀ Дима. Анчах алӀ ӀсӀлеме кирлине вӀл пӀлеймест-ха.

Е. Пермяк.

? ТӀваттӀн пӀрте кӀресӀсӀ,  
пӀри чӀлана кӀрсе юлать.



з в е н о

за зе зо зу зы зи

са | сә

ва | за

Зи | на

Си | ма

зо | о | парк

слон

зве | но

зна | чок

# Зз

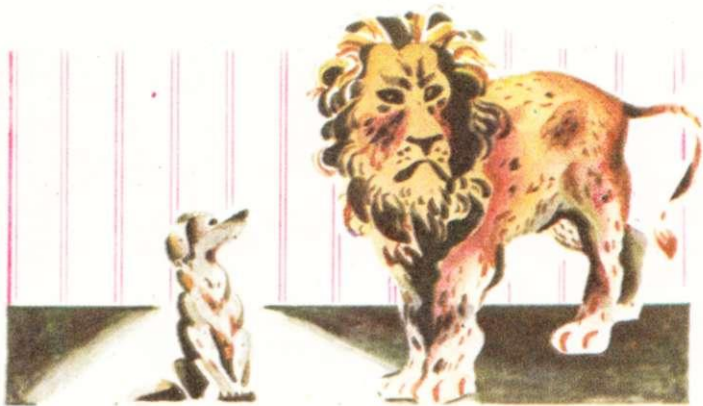


## ЁҢЧЕН ПИОНЕРСЕМ.

Ҙулла пионерсен звени колхоз пахчинче ёҗлерё. Ачасем җум җумларёҗ, йағансене кәпклатрёҗ.

Пахчана шаварма колхозан җумар агрегачё пур. Вәл ёҗлеме тытансанах, җумар пёрёхме тытанать.

Тарәшни сая каймарё. Тухәҗлә пахчаҗимёҗ ўстерчё пионерсен звени.



р о □ а

## АРЅСЛАНПА ЙЫТЅ ҶУРИ.

(ЧЅн пулни.)

Зоопаркра тискер кайЅксем кЅтартнЅ.  
ПЅр Ҷын йытЅ Ҷури илсе пынЅ. ЙытЅ  
Ҷурине арЅслан читлЅхне янЅ.

АрЅслан йытЅ Ҷурине тивмен. ВЅсем  
пЅрле апат ҶинЅ, пЅрле ҶывЅрнЅ.

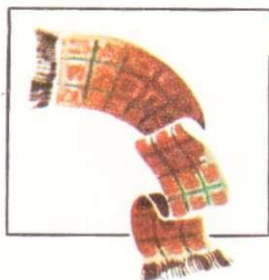
ЙытЅ Ҷури зоопаркра пЅр Ҷул пурЅн-  
нЅ. ҶулталЅк иртсен, вЅл чирлесе  
вилнЅ.

АрЅслан апат Ҷиме пЅрахнЅ. ВЅл йытЅ  
Ҷурине ыталанЅ та пилЅк кун хускал-  
масЅр ыртнЅ.

УлтЅмЅш кунне арЅслан вилнЅ.

Л. Толстой.





ш а р

ва фа ву фу ве фе

шав

шарф

Ве | ня

Фе | ня

ву | та

фут | бол

торф

гра | фин

Ф ф



ФЕРМӀРА.

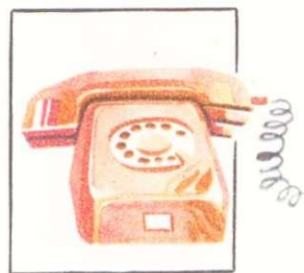
Феня аппа фермӀра ёслет.

ФермӀра яланах тирпейлӀ. Урайне пӀчка кӀрпи сарнӀ, стенисем шап-шурӀ.

Сыснасем патне апат пӀчӀк вакунсем-пе илсе пыраcсӀ.

Феня аппа сыснисем шултра, ӀратлӀ.

КӀсал Феня аппана «Ёс мухтавӀ» орден пачӀс.



т е л е ф о н

## СВЕТОФОР.

Пёррехинче эфир хулара пултáмáр.  
Урам урлá кáшма тáрсан, анне тáпах  
чарáнчэ.

— Мёншён? — тёлэнтэм эпэ.

— Курмастáн-им? Авá светофор сине  
пáх,— хуравларэ анне.

Чáнах та, светофорáн хёрлэ кусэ  
сунать иккен.

— Нумай кётмелле-и? — тэпчетэп эпэ.

— Кáштах тáхтар. Машинáсем ир-  
тэс, вара эфир те хускалáпáр.

Светофор сáнчен куса илместпёр.  
Акá унáн сарá кусэ, унтан симэсси  
сүталчэ. Вара эфир те урам урлá кáс-  
рáмáр.

Б. Житков.



□ у р н á л

шу жу ци жи ше же

|              |           |
|--------------|-----------|
| Же   ня      | жи   лет  |
| ё   шен   нё | ши   нель |
| Жуч   ка     | жи   раф  |
| а   ша       | ши   фер  |

Ж ж



ХИСЕПЛЁ ҶЫНСЕМ.

Атнер пиче — платник та, слесарь те. Женя аппа — аста ҫевёҫ.

Каҫал вёсем ҫенё сурт лартрёҫ. Ҷурчё кирпёчрен, пўлемё нумай. Кухняра — газ, холодильник. Шыв урамран пәрәх тәрәх пўртех кёрет.

Ёҫрен ан хара, вәл хәй санран хәрәтәр.



ча ца чи ци че цэ

цех

цирк

а | ка | ци

стан | ци

стра | ни | ца

кон | церт



й р к у л ь

Цц



ЦИРКРА.

Канмалли кун ашшөпе Федя цирка кайрөс.

Халиччен Федя циркра пулман. Тө-  
лөнмелли нумай кунта. Арслансем ункә  
витөр сикессө. Клоун төрлө мыскара  
туса култарать. Упа та ташлать иккен  
циркра.

Цирк Федьана питө килөшрө.



□ ё т к а

ща шу щё щё щи

плащ

мун | ча

шă | чă

е | щёк

пах | ча

шу | кăль

чăл | ха

ра | ща

щёт | ка

# Щщ

Пурăнать

пулсассан

туслă

супăньпе,

шăл

щёткипе, —

ку ача вăл

питё аслă,

питё кăмăллă,

чипер.

В. Маяковский.

Хăвна таса тыт —

сывлăхлă пулăн.

хаваслă

пысăк

сёне

пёчэк

\_\_\_\_\_ плащ

\_\_\_\_\_ концерт

\_\_\_\_\_ щётка

\_\_\_\_\_ цирк



п л а

## ПУЛТАРУЛЛА АЧАСЕМ.

Март уйӓхӓ. Уроксем пӓт-рӓҫ. Анчах ачасем киле вас-камарӓҫ.

Хӓрӓ уӓҫ пуҫланчӓ. Пӓрисем ещӓксене тӓпра тултараҫҫӓ. Теприсем помидор, купӓста вӓрри акаҫҫӓ. Хӓрачасем шӓварасҫӓ.

Часах кашни ещӓкрех ем-ешӓл калча ҫӓкленӓ. Пах-чара ҫӓр ӓшӓнса ҫитӓ. Ача-сем калчасене йӓрансем ҫине куҫарӓҫ.



**Кирлӓ саспаллисем хушса ҫыр.**

Шӓп.ӓк, кӓсӓ., уй.п, ҫер.и, х.лат.



|          |          |
|----------|----------|
| кёсье    | Таванъел |
| Манъял   | съезд    |
| Патъръел | разъезд  |

---

**Ъ**

КРЕПКОВ КОМИССАР.

Граждан вәрси чаваш сёр-не те ситнё. Шуря сарсем Йёпрес патёнчи разъезд ен-нелле тапайса пына. Шуррисен сұлне Крепков отрячё пўлнё...

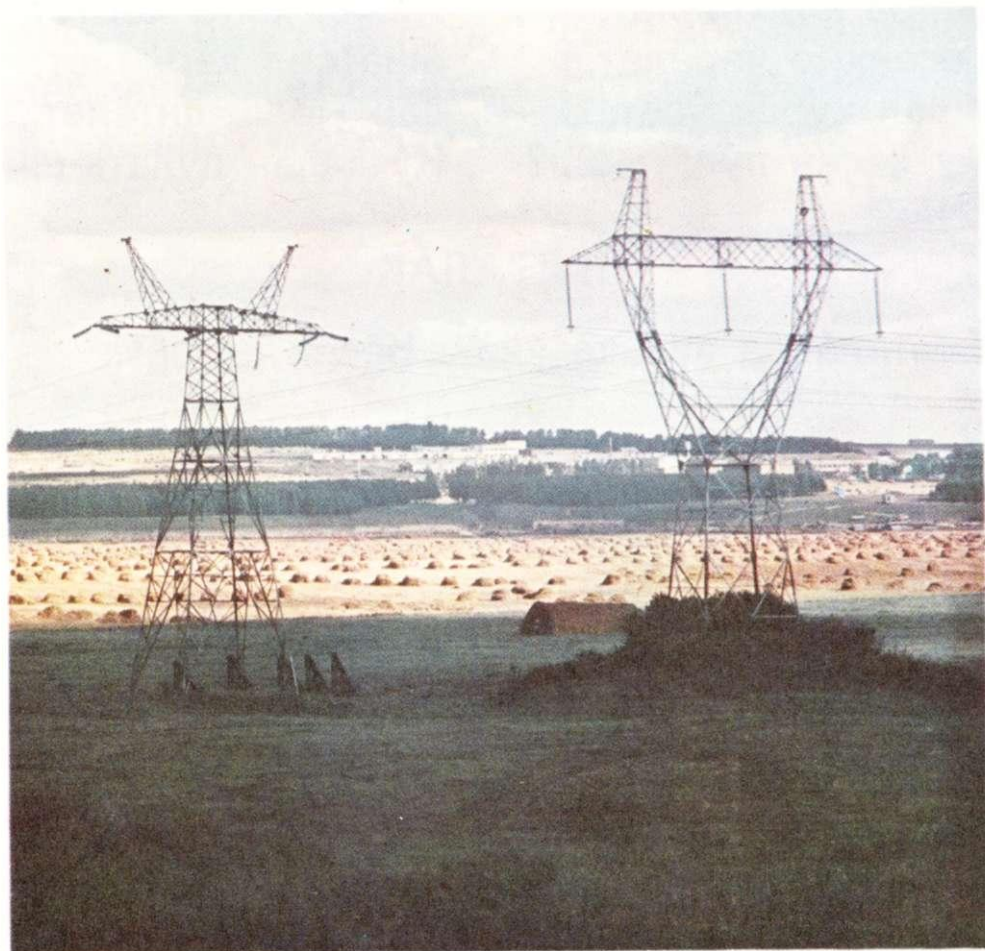
Лапкан сыварать Кёсён Патъръел. Хёрлё салтаксем — тутла ыйхара.

Сасартак пашал сасси кёрлеме тытанать.

Крепков комиссар юлташёсене чакма хушать. Хай, пулемётпа пере-пере, ташмана чарса тарать.

Часах Йёпресрен пулашу ситет. Анчах нумай паттар ёмёрлехех кусне хупна. Вёсем хушшинче—Крепков комиссар та.

ВУЛАТПӐР,  
ҶЫРАТПӐР.





Шурă юр ир лет,  
сеҫенхир ч р лет,  
еш л кураќ  сет...  
Ку х сан пулать-ши?

Х вел хыт  х ртет,  
 ш  ҫил в ркелет,  
сар ыраш ҫит нет...  
Ку х сан пулать-ши?

## ҶУЛТАЛАЌ.

Ҷултал кра вуник  уй х. В сен яч сем:

январь  
февраль  
март  
апрель  
май  
июнь

июль  
август  
сентябрь  
октябрь  
ноябрь  
декабрь

Ҷу уй х сем: июнь, июль, август.

К р уй х сем: сентябрь, октябрь, ноябрь.

Х л уй х сем: декабрь, январь, февраль.

Ҷур уй х сем: март, апрель, май.





Хир илемё каять,  
сём вӑрман ҫаралать,  
пӑрмай ҫумӑр ҫавать...  
Ку хӑҫан пулать-ши?



Хирсенче юр анчах,  
ҫырма ра пӑр анчах,  
сивӑтет аванах...  
Ку хӑҫан пулать-ши?

К. Иванов.

Ҫенӑ ҫул январӑн пӑрремӑш-  
шӑнчен пуҫланать.

Ҫулталӑкӑн юлашки кунӑ —  
декабрӑн вӑтӑр пӑрремӑшӑ.

Кашни уйӑхра вӑтӑр е вӑтӑр  
пӑр кун. Февраль ҫеҫ ҫирӑм са-  
кӑр е ҫирӑм тӑхӑр кунлӑ.

Кашни уйӑхӑн тӑршшӑ тӑватӑ  
эрне ытларах.





## ҶУРКУННЕ.

Килчѐ ыра Ҷуркунне, Тѐттѐм вӑрман чѐрѐлет,  
килчѐ ячѐ ашӑтса. ешӑл тумтир тӑхӑнать,  
Хѐвел савать тѐнчене, Ҷеҫенхир те ешерет,  
хӑл ыйхинчен вӑратса. илемӑпе мухтанать.

К. Иванов.

Пӑнчӑсем ыранне кирлӑ сӑмахсем ҫыр.

- |                       |          |
|-----------------------|----------|
| 1) Ашӑ, ыра ... .     | хӑл      |
| 2) Сивӑ, хаяр ... .   | кӑркунне |
| 3) Ылтӑн, тулӑх ... . | Ҷуркунне |

## ИВАН ЯКОВЛЕВИЧ ЯКОВЛЕВ.

«Чӑваш кӑнекине ӑне ҫинӑ... Кам вӑл чӑл-хепе хӑйӑн шухӑшне шурӑ хут ҫине ӱкерме пултарӑ?..»



Çапла каланă патша саманинче чăваш чĕлхи çинчен.

Чăваш сырулаҳне йĕркелесе яракан çын Иван Яковлевич Яковлев пулнă. Вăл чăваш ачисем валли букварь сырса кăларнă. Унтанпа çĕр çул иртрĕ ёнтĕ.

Чĕмпĕрти гимназире вĕреннĕ чухнех Яковлев хăйĕн хваттерĕнче школ уснă. Вăл уснă чăваш школĕ ўссех пынă. Малтанхи чăваш учителĕсем çак школта вĕреннĕ.

Чăвашла кĕнекесем кăларма, школсем усма, учительсем хатĕрлеме çамăл пулман. Патша чăваш пек вак халăхсене сутта кăларасшăн пулман. Тăван халăха вĕрентес ёсе Иван Яковлевич пĕтĕм вăйне панă.

**Кирлĕ саспаллисем хушса çыр.**

- 1) Феня аппа  ермăра ёçлет.
- 2) Анне  уфайка çĕлет.





## ЧӐВАШ ХАЛӐХ СӐВӐЦИ.

Константин Васильевич Иванов — чӐваш-сен чаплӑ сӐвӐци. Унӑн «Нарспи» кӑнекине халӑх юратса вулать. Ӑна вырӑсла, тутарла тата ытти чӑлхесене куҫарнӑ.

К. В. Ивановӑн пултарулаӑхӑ нумай енлӑ пулнӑ. Вӑл ялти школтах ӑкерчӑксем тума юратнӑ, сӐвӑсем ҫырнӑ. Каярахпа Чӑмпӑрти чӐваш школӑнче вӑреннӑ, ӑсленӑ. Кунта вӑл И. Я. Яковлева пулашнӑ: чӐвашла букварь валли ӑкерчӑксем тунӑ.

ЧӐваш халӑхӑ Константин Иванова ӑшӑ кӑмӑлпа асӑнать.

### Кирлӑ сӑмахсем хушса ҫыр.

- 1) Анюк ... ялӑнче пурачат.
- 2) Аппӑшӑ ... хулинче вӑренет.
- 3) ... варринче утравсем пур.

Шупашкар  
Кинчер  
Атӑл



## СЕНТТИ.

Чипер ача Сентти пур, хура чикан пек хура  
 чупса сўрет урамра. каҗпа киле таврәнать.  
 Кёвентине утланса,  
 ача вылять лашалла. Чипер ача Сентти пур,

Аслă урам тӑршшӗпе хӑйӗн пӗчӗк чӗлхипе  
 чиксӗр тусан кӑларать, пакӑлтатать инкӗшпе.

К. Иванов.

### Пӑнчӑсем вырӑнне кирлӗ сӑмахсем хуш.

- |                                |     |       |
|--------------------------------|-----|-------|
| 1) ... Сентти лашалла вылять.  | чее |       |
| 2) ... тилӗ вӑрманта пурӑнать. |     | пӗчӗк |
| 3) ... сумаӑр сӑвать.          |     | аслӑ  |
| 4) ... урамра тирексем ўсеҗсӗ. |     | ӑшӑ   |

### Сыпӑксем хушса, сӑмахсем ту.

Сӗ..., хӗ..., ав..., ар..., ал..., ме..., чӗ... .



## ЧӘКЕҢ.

Чәкес, чәкес, чәкесә,  
кунёпе вёссе сўрет вәл,  
пёртте канма пёлмест вәл,  
шәна-пәван пустарать,  
чәпписене тәрантарать.

К. Иванов.

Предложенисене уйәрса сыр.

Суркунне ситрә кайәксем әшә енчен вёссе  
килчәс вёсем васкасах йәва савәрассә.

Сывәх пёлтерешлә сәмахсем туп.

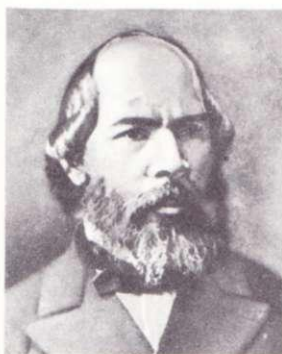
печәк  
аякра

лайәх  
тәксәм

тәттәм  
аван

инсә  
вётә





## ЧАВАШ ХАЛАХЁН ТУСЁ.

Илья Николаевич Ульянов — вырӑс сыни, аслӑ Ленин ашшӗ. Вӑл И. Я. Яковлевӑн тусӗ, пулӑшаканӗ, хӗтӗлекенӗ.

Илья Николаевич Чӗмпӗр тӑрӑхӗнчи халӑх школӗсен инспекторӗ пулнӑ. Вӑл школсем мӗнле ӗсленине тӗрӗслесе ҫӳренӗ. Нумай ҫӗрте Ульянов ҫенӗ школ уҫнӑ.

Ҫӗмӗрле районӗнчи Хутар школне те Илья Николаевич тӑрӑшнипе уҫнӑ. Вӑл Хутарти школа яланах асра тытнӑ. Унта кӗнекесем ярса панӑ. Ачасем мӗнле вӗреннине тӗрӗслеме пыра-пыра кайнӑ.

Предложенисем йӗркелесе ҫыр.

- 1) ҫенӗ, вӗренетпӗр, школта, эфир.
- 2) таса, классем, та, ҫутӑ, школта.



## УЛЪЯНОВ УЌНӀ ХУТАР ШКУЛӀ.

Пыр Хутара,  
унта пур палӀа школ.  
Хыв ҫӀлӀкне,  
кӀр васкамасӀр!

Ларать вӀл  
палӀк пек мӀнаслӀн,  
тата та вӀрӀм  
пултӀр ун кунҫулӀ!

Ларать вӀл ӀнтӀ  
ҫӀр те ҫирӀм ҫул...  
Ларать ҫиле те,  
ҫумӀра та пӀхӀнмасӀр.

Колхозниксем  
ҫак школ пирки каласҫӀ:  
«Улъянов школӀ!  
Ленин ашшӀн школӀ!»

Стихван Шавли.

## Предложенисене улӀштарса ҫыр.

Т Ӏ с л Ӏ х. Ача кӀнеке вулать.—  
Ачасем кӀнеке вуласҫӀ.

Пионер ТӀван ҫӀршыва юратать.  
ВӀл лайӀх вӀренет.



## ЛЕНИН АТТЕ.

Ирӗк, савӑк пурӑнмашкӑн  
Советсен ҫӗршывӗнче.  
Халь хисеплӗ халӑх эпӗр  
мӗнпур халӑх йышӗнче.

Калаҫма именесси те  
тӑрса юлчӗ ёлӗке.  
Ирӗккӗн, илемлӗн, уҫҫӑн  
янарать пирӗн чӗлхе.

И. Ивник.

## Ҫырса ил.

Владимир Ильич Чӗмпӗр хулинче ҫуралнӑ.  
Халӗ ҫав хулана Ульяновск теҫҫӗ.





## ҶАҚАР ТЁПРЕНЧЁКЁ.

Пирён Ҷемье пысак: асаттепе асанне, аттепе анне. Пиччесем виҶҶён. Эпё чи кёҶённи.

Килтисем пурте ёҶлеме юратаҶҶё. Асатте выльах-чёрлёхе пахать, асанне апат-ҶимёҶ хатёрлет, кил-Ҷурта тирпейлет. Атте — бригадир, анне ферма́ра ёҶлет. Пиччесем шула кайсан, эфир асаннепе иксёмёрех юлатпа́р. Асанне мана юратать, итлемесен тепёр чух ятлатъ те. Эпё хам та асаннене юратата́п. Ва́л мана юмах ярса парать, юра́ та юрласа катарта́ть.

Пёррехинче Ҷапла асаннепе иксёмёр апата ларта́мар. Сётел варринче — тирёк. Унта — Ҷёрулми. Юнашар чаша́кра — тутла́ уйран. Асанне а́на халь ҶеҶ уҶланайчё. Эпё а́нсарт-ран Ҷақар тата́кне у́кертём. Асанне Ҷакна



курчѣ те ӓна урайѣнчен пѣшкѣнсе илчѣ.

— Мӓнукӓм, асту, ҫӓкӓра ҫѣре ан ӓкер, ан тѣпрет, типтерлѣ тыткала. Ҫӓкӓра хакламан ҫын тулӓх пурнӓҫ кураймасть,— асӓрхаттарчѣ вӓл мана.— Ҫӓкӓр тӓвас тесе, нумай ҫын тӓрӓшса еҫлет: суха тӓвасҫѣ, акасҫѣ, вырасҫѣ, тасатаҫҫѣ, типѣтесҫѣ, авӓртаҫҫѣ, унтан тин ҫӓкӓр пѣсѣресҫѣ.

Эпѣ сѣтел хушшинчен тухрӓм та, урайѣнче татах ҫӓкӓр тѣпренчѣкѣ ҫук-ши тесе, пѣшкѣнсе шырарӓм. Тупрӓм. Манӓн алӓ тупанѣ ҫинчи ҫӓкӓр тѣпренчѣкне курсан, асанне савӓнчѣ: «Яланах тирпейлѣ пул»,— терѣ.

Г. Мальцев.

### Виҫѣ предложени йѣркеле.

Кѣркунне, школа, ҫитрѣ, вӓрмансем, тум, ачасем, ылтӓн, тӓхӓнчѣс, ҫӓресҫѣ.



## СОВЕТ ҶЁРШЫВЁ.

Эпир Совет Ҷёршывёнче пуранатпәр. Кёскен пирён Таван Ҷёршыва ССР Союзё е СССР теҶҶё.

Пирён Таван Ҷёршыв Ҷав тери анлә.

Ҷёршыван хёвеланәҶ чиккинчен хёвелтухәҶне пуйәс эрне ытла каять. Кунсерен 20 Ҷухрәм утсан, Ҷак Ҷула Ҷулталәкра та утса тухас Ҷук.

Пирён Ҷёршывра Ҷёр вәтәра яхән халәх пуранать. Кашниех хәй чёлхипе калаҶать. Вёсем хушшинче — вырәссем, украинецсем, белоруссем, тутарсем... Ҷав шутрах эпир те — чавашсем.

### Предложенисене уйәрса Ҷыр.

Пирён Таван Ҷёршыван ялавё хёрлө тёслө ун Ҷине Ҷурлапа мәлатук ўкернё.





## СОВЕТ СОЮЗЁН ГИМНЁ.

Нихқан арканми Союза пёрлештерчё  
пур ирёк республик(ә)сене Асла Русь.  
Сыв пултәр таван халәхсем җитёнтернё  
пёр йышлә, хәватлә Советлә Союз!

Чаплә, мухтавлә пул, ирёк Җәршывәмәр.  
Халәхсен тусләхё — җирёп төрек!  
Ленинән партиё — пирён хәватәмәр —  
җут коммунизма илсе җитерет...

Пирён Таван җәршыв мён ятлә?

Пирён җәршывра мёнле халәхсем пурә-  
наҗҗё?

Предложенисем ту. Җырса ил.

- 1) җәршыв, пирён, Таван, пысәк, питё.
- 2) пурәнаҗҗё, халәхсем, туслә, җәршыври, пирён.



## МУСКАВ.

Мускав — Совет ҫәршывән тәп хули. Ҫәр чамәрән пур кәтесәнче те ёҫыннисем Мускава юратаҫҫё.

Мускав — тәнчери чи пысак хуласенчен пёри. Хула варринче — Кремль. Кремль йёри-тавра чул хўме.

Пирән ҫәршыври чи хисеплё вырән — Хёрлё площадь. Хёрлё площадьре халәх ҫёнтерўҫёсене чыслать. Кунтах пёрремёш космонавтсене кётсе илнё...

Урәх ҫәршывсенчен килнё туссем те чи малтан Хёрлё площади пыраҫҫё.

И. Митяев.

Кирлё ҫёрте ҫемселёх палли ҫыр.

- 1) Хёрлё ялав вёлкёшет... .
- 2) Пичче Мускавра пурәнат... .



## ТАВАН ҶЁРШЫВ.

Хамър пурăнакан Ҷёршыва эфир Тăван Ҷёршыв тетпёр. Кунта пирён асатте-асанне, атте-анне Ҷуралнă. Эфир те Ҷак Ҷёршыврах Ҷуралнă. Кунта эфир тăван чёлхепе кала-Ҷатпър, Ҷыратпър, вулатпър. Ҷак Ҷёршывра пире пурте тăван.

Эфир хамър Ҷёршыва анне тетпёр. Въл пире хайён Ҷакърёпе тăрантарса ўстерет, хайён шывне ёстерет, ташмансенчен сых-  
лать.

Тёнчере пирён Ҷёршывсър пуҶне урăх Ҷёршывсем те пур. Анчах этемён амашё пёрре кăна, Тăван Ҷёршывё те унăн пёрре ҶеҶ.

К. Ушинский.





## КАРЌШПА КАЮРА.

Пёчэк карЌш аякри ЃшЃ енчен тЃван сёршывне, сурсёре, васканЃ. КарЌш сўлла пирён тЃрЃхра чёпё кЃларать. Хёл касма вара инсетри АфрикЃна вёссе каять.

КарЌша вёсме йывЃр. УнЃн сўначёсем пёчёк. ВЃл тёллён-тёллён вёсет, тёллён-тёллён сўран утать.

Сўл сўнче карЌш каюрана тёл пулнЃ.

— Кам эсё? Асўтала сўл тытатЃн? — ыйтнЃ карЌшран каюра.

— Эпё — карЌш, ЃшЃ енчен тЃван сёршыва таврЃнатЃп.

КарЌш каюрана аякри Африка сўнчен каласа панЃ.

— Мёншён эсё яланах ЃшЃ сёршывра пурЃнасшЃн мар? — тёлённё каюра. — Мёншён сўлсерен пиншер сўхрЃмран вёссе ки-



летён? Урусене те юн тухичченех амантса пётернё. Хурчка та тытма пултарать сана. Мёншён эсё çак тертсене куратан? Мён илёртет сана сивё çёре?

— Таван çёршыв,— хуравланă карăш.

В. Сухомлинский.

### Предложенисем туса сыр.

- |                |          |
|----------------|----------|
| 1) Автан ... . | какалать |
| 2) Хур ... .   | авăтать  |
| 3) Вăкăр ... . | макăрать |
| 4) Ача ... .   | мёкёрет  |

### Предложенисенчен калав йёркеле.

Симёс курақ çёкленет.

Хёвел хёртсе пăхать.

Юр ирёлсе пётрё.

Çуркунне çитрё.



## ЮРАТНӐ ҶӐРШЫВӐМӐР.

Юрататпӑр эфир, чӑвашсем, хамӑрӑн республикӑна. Унӑн улӑхӑсене, вӑрманӑсене, юханшывӑсене юрататпӑр.

Чӑвашсем ҫӑре анне теҫҫӑ. Вӑсем мӑн авалтанпах ҫӑр ӑслесе пуранӑ.

Чӑваш вӑрманӑсем питӑ пуян. Вӑрманта улма-ҫырла, мӑйӑр, кӑмпа иксӑлми. Унта тӑрлӑ тискер кайӑк нумай.

Пирӑн халӑх авалтанпах хӑйӑн кӑршисемпе туслӑ пуранать. Вырӑс халӑхне вӑл аслӑ пичӑшӑ вырӑнне хурса хисеплет.

Юхма Мишши.

Кирлӑ сӑмахсем хушса, хӑвӑн адресна ҫыр.

Чӑваш АССРӑ, ... районӑ, ... ялӑ, ... урамӑ,

... ..





## ПИРЁН МУХТАВЛӀ ЕНТЕШ.

Василий Иванович Чапаев — граждан вӑрҫи геройё. Вӑл Будайка ялӑнче ҫуралнӑ. Халӑ вӑл ял Шупашкар варрине кӑрсе юлчӑ.

Чапаев Совет влаҫӑшӑн кӑрешсе чапа тухнӑ.

Василий Иванович ӑслӑ та хӑюллӑ командир пулнӑ. Ӑна салтаксем юратнӑ.

Чапаев ертсе пыракан ҫарсем нумай ҫапӑҫура ҫӑнтернӑ. Анчах та пӑр ҫапӑҫура хӑюллӑ командира вӑйлӑ амантнӑ. Аманнӑ Чапаев Урал шывӑнче путса вилнӑ.

Совет халӑхӑ хӑйӑн мухтавлӑ ывӑлне манмасть. Шупашкарта ӧна асӑнса чаплӑ палӑк лартнӑ.

**Кирлӑ саспаллисем хушса ҫыр.**

Чапаев — граждан вӑрҫи геройё.  
Вӑл хӑюллӑ командир пулнӑ.



## НАТАЛИ КЁПЕ ТЁРЛЕТ.

Натали кёпе тёрлет.

Кам валли  
çав тери хитрелетет  
Натали?

Тап-таса юр евёрлө  
шур пире  
хёрлө, симёс сиппеле  
въл тирет.

Сарӑпа сенкер хушать  
тёлөпе.

Ку хёвел пек курӑнать,  
пёлёт пек.

Петёр Хусанкай.

**Кирлө сёрте сёмселөх палли сыр.**

Марине тёрө тёрлет... . Тёрри хитре пу-  
лат... . Ваçук кимё асталат... .



## ВИՇՇԵՄԵՏ ԿՕՏՄՈՆԱՎՏ ԼԵՏՉԻԿ.

Андрян Григорьевич Николаев — виՇՇեմեժ ԿոՏմոնավտ ԼեՏՉիԿ. Տօվետ Տօյւզե՛ն Դերօյե՛ յտնե վա՛լ ԻԿե՛ ԽՒՏ ԻԼՉե՛. Խա՛յե՛ն ԵՒՒՒՒ ԿօՏմօնավտ տսե՛սեմ քեԿԻԽ, ԱնԴրյան—Խա՛յօլլա՛ ՇԻՆ. Յա՛լ — Տօվետ Տամանիճե՛ յ՛ՏՏԵ ՇԻՒՆՆԵ՛ Կա՛յԿա՛ր Կա՛յաԿ. ՄՇլա՛ԽրԻ յա՛ճե՛ տե յնա՛ն — «Կա՛յԿա՛ր».

Չա՛վաժ աճիՏեմժե՛ն ԱնԴրյան ՆիԿօԼաե՛վ յԻրա՛մաԽ ՇԻՅա՛Խ. Յա՛լ քԻրե՛ն ԵՆՏԵժ—ՇԿԵ!

Քատ՛տա՛ր ԿօՏմօնավտա՛ն տա՛վան յա՛լե՛ — ՇՄրժա՛լ.

ՇՄրժա՛լ Շա՛վ տԵրԻ ԽԻՏրԵ ՅԻրա՛նտա ՅԻրՆա՛ժնա՛. յա՛լ Մրամե՛սեմ տԻրքե՛յլե՛, Եժե՛լ յա՛մրալլա՛. յա՛լ ՇՄե՛քԵԽ Շա՛վալ ժԻՅԵ՛ յօԽՏա ԻրՏԵՒ.

ԱնԴրյան ՆիԿօԼաե՛վ յե՛րենՆԵ՛ ՇՄրժա՛լտԻ ժԿՄԼՏա Խա՛լե՛ ՄՅՅԵՅԻ. ՄՅՅԵՅԻրա ԿօՏմօնավտ յե՛րենՆԵ՛ ԿԼԱՏՏ, յա՛լ ԼարՆա՛ ՔարՏա ՔՄր. ՇՄրժա՛լտԻ ԿօԼԽօՅ տա ԿօՏմօնավտ յա՛ճե՛քԵ ԽԻՏԵՔԼԵՆԵՒ.

ՅօԽՄա ՄԻժժԻ.





## ГІРЁН МАЙ.

Йӓл кулатъ хёвелё,  
ялкӓшатъ тёнче.  
Ялавпа тухатпӓр  
Май уявёнче.

Ирёк те мухтавлӓ,  
чаплӓ ёмёре  
савӓнса мухтатпӓр  
юрӓ-кёвёре.

Иван Ивник.

### Предложенисене уйӓрса ҫыр.

Совет ҫыннисем уява тухнӓ вёсен алли-  
сенче чечексем, ялавсем ҫынсен сӓн-пичё  
савӓнӓҫпа ҫиҫет.

### Хирёҫле пёлтерёшлё сӓмахсене туп.

вӓрӓм  
хура  
шёвё  
вётё

ҫӓра  
шултра  
шурӓ  
кёске

салху  
аван  
усал  
пёчёк

начар  
хавас  
пысӓк  
ырӓ



## ЏЕНТЕРЎЏЕ САЛТАК.

Џентернѣ салтак фашистсене. ЏентерЎЏе  
пулса џитнѣ вѣл Берлина.

— Мухтав совет салтакне! — саламланѣ  
ѣна Берлин џыннисем.

Салтак инџетри хуларан қилне таврѣннѣ.  
Берлин џыннисем ѣна сума суса палѣк  
лартнѣ. Салтак аллинче хѣс, кѣкѣрѣ џумне  
вѣл пѣчѣк хѣрачана џупѣрланѣ. Совет сал-  
такѣ халѣхсене фашистсенчен хѣтарнине  
пурте асра тытѣѣр!

Аџта кѣна џук-ши совет салтакне сума  
суса лартнѣ палѣксем! Югославире, Польшѣ-  
шѣра, Румынире, Венгрире, Болгарире, Че-  
хословакире...

С. Баруздин.



Сирён ялта вәрçәран килмен салтаксене асанса лартнә паләк пур-и? Паләк çинчен каласа пар.

Предложенисене уйәрса сыр.

Тәван сәршывән аслә вәрси таватә сул пынә ку вәрçәра совет çыннисем паттәррән çапәçнә вёсенчен нумайәшә киле тавранайман.

## ПЁРТӘВАН ПАТТӘРСЕМ.

Муркаш районәнчи Исетерккә яләнчи Татьяна Николаевнапа Алексей Илларионович сакәр ывәл пәхса үстернә. Саккәрәшә те вёсем Тәван сәршывән аслә вәрçине хутшәннә.

Иван вәрçән пёрремеш кунәнчех пуçне хунә. Шәллә вилнине пёлсен, Кёркурипе Александр хәйсен ирәкәпе фронта кайнә.





Хёрў җапәсура Кёркурин пурнаҗе те татална.  
Вилне паттара Совет Союзен Героие ятне  
панә.

Якур пер җапәсура ташман дзотне хай  
ўчепе хупланә. Павал та Таван җершыва  
хутелесе вилне. Флорпа Родион вәрҗара  
йывар аманна. Вәсем те вәхәтсәр җере  
кенә.

Александрпа Михаил та вәрҗара паттар  
җапәсна. Вәсем халә Шупашкарта пурә-  
наҗе.

Сакәр паттар ятне ял җыннисем яланах  
асра тытаҗе. Ялти пер урама Алексеевсен  
ятне панә. Урам вәҗне паттарсен амәшне  
асанса палак лартна.

**Җырса ил.**

Пире вәрҗә кирлә мар,  
миршен пурте кар тарар!



## ҶЁНЁ ПУРНЌҶ КАЛЧИСЕМ.

ЫлтЎн тумлЎн ялкЎшса  
килчЁ тулЎх кЁркунне.  
Ларса тухнЎ савЎнса  
эпир парта хушшине.

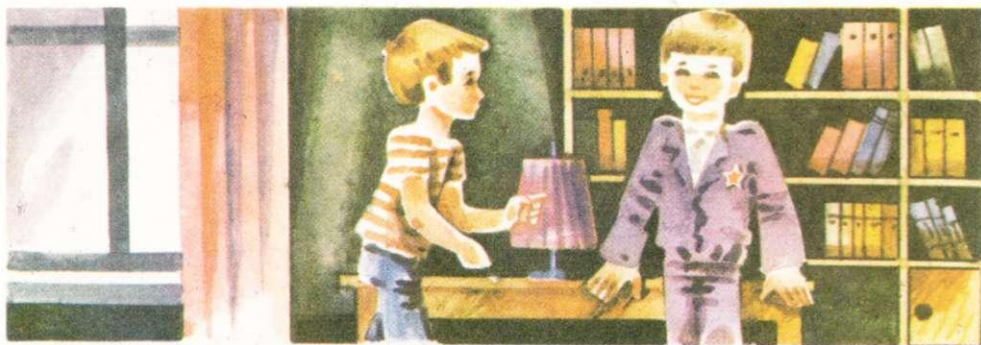
ШкулЁ ҶутЎ, тап-таса,  
пЁтём кЎмЎл Ҷёкленет.  
ВёренетпЁр тЎрЎшса  
эпир халЁ кулленех.

Иван Ивник.

## ҶЎЛТЎР ҶИНЧЕН.

— КуратЎн-и? — ыйтрЁ Вова мЎнаҶлЎн.  
УнЎн кЎкЎрЁ Ҷинче хЁрлЁ ҶЎлтЎр ялкЎ-  
шати.

— ЭпЁ октябрЁнок. ОктябрЁнокла пурЎн-  
ма пуҶлатЎп!



— Октябрёнокла мёнле пурәнмалла?

— Эх, эсё те ҫав! Октябрёноксен хайсен правилисене пёлмелле. Пулас пионер вёт эпё. Анлантән-и? Октябрёнокән хаваслә пурәнмалла, ёсрен хәрәмалла мар, аслисене пуләшмалла. Түрө кәмәллә пулмалла.

— Тата мён тумалла?

— Тәрәшса вёренмелле, туслә пурәнмалла.

— Эпё октябрёнокла пурәнма пултаратәп-и?

— Мёнле калас, пултаратән пуль... Акә эпё паян урай шәлса тухрәм. Эсё те ҫакна тума пултаратән вёт.

— Паллах, пултаратәп.

— Куратән-и, эсё урайне шәлсан та, шәлмасан та пултаратән. Манән вара шәлма-сан юрамасть. Эпё — октябрёнок.

В. Голявкин.





## ЭПИР СОВЕТ АЧИСЕМ.

Эпир совет сёршывён  
телейлэ ачисем.  
Ўсетпёр ирэк, сыввён  
пуласлаҳ хуҗисем.

Мухтавлă пирён халăх  
ёсре, кёрешуре.  
Хай пек ёсчен, вай-халла  
вал ўстерет пире.

Иван Ивник.

## Предложенисем йёркеле.

Нина  
Шура  
Раман

карап  
кёнеке  
хăма

савалать  
ўкерет  
вудать



## ПЁРРЕМЁШ ПАНУЛМИ.

Алёна пўрт умне икё улмуҫси лартрё. Пё-рине — амашё, теприне — асламашё ячёпе.

Пёр ҫул шаварчё улмуҫсисене хёрача, икё ҫул... Виҫҫёмёш ҫулхине амашён улмуҫ-сийё ҫинче пёртен-пёр чечек ҫуралчё. Унтан пёртен-пёр панулми тёвёленчё.

Кёҫех панулми пиҫсе ҫитрё. Пёррехинче Алёна сада тухрё. Вёл амашён улмуҫсийё ҫинчи панулмие татса кёчё. Ана вёл, ҫурма-ран касса, икё пёчёк турилкке ҫине хучё.

— Анне, асанне,— терё вёл,— панулми сийёр, вёл сирён улмуҫси ҫинче ҫитённё. Панулмийё тутлэ пултэр.

Саванна амашёпе асламашё Алёна ҫине ашшан пэхрёҫ.

В. Сухомлинский.



## Ҙывӑх пӗлтерӗшлӗ сӑмахсене тупӑр.

ӑшӑ  
сулхӑн  
анлӑ  
хуллен

шӑрӑх  
сарлака  
ерипен  
сивӗ

пысӑк  
хӑвӑртах  
капмар  
часах

## ПӐРЧӐКАН.

— Пӑрчӑкан, пӑрчӑкан,  
ма сунатна пӑчӑртан?  
Тӑрӑс-тӑрӑс сиккелен,  
хӑруне пӑрмай силлен,  
мӑн пулнӑ вара паян?

— Эппинех сана калам:  
лупас хысӑнче — йӑвам,  
йӑвара — тӑват пепкем,  
тӑваттӑш те тӑкленмен.





Эс илесрен чунӓм сук,  
эс тивместӓн пуль, Васурк?

— Эх, пӓрчӓкан, пӓрчӓкан,  
эс ахалех пӓчӓхан!  
Кайӓк чӓппине Васурк  
нихӓсан та тивес сук.

Стихван Шавли.

Кирлӓ сӓмахсем хушса сыр.

- |                             |                                 |
|-----------------------------|---------------------------------|
| 1) ... шӓнкӓрч йӓви тӓвать. | тӓри<br>ача<br>тӓмана<br>хӓрача |
| 2) Тӓпере ... юрӓ шӓратать. |                                 |
| 3) ... чӓхсене апат парать. |                                 |
| 4) ... шӓши тытать.         |                                 |

Сӓмахсене сыпӓкласа вулӓр.

Акӓш, чӓх, автан, хур, пӓрчӓкан, кӓвакал,  
серси, шӓнкӓрч, ухӓ, тӓмана.



## ПЁРЧЁ.

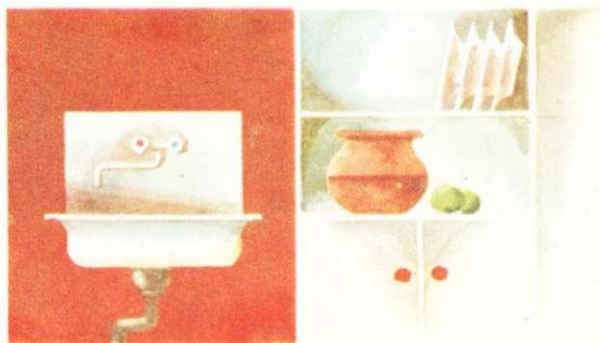
Атте сётел умёнчи пукан ҫинче ларать. Эпир — сётел хушшинче. Апатланатпӑр. Пурсӑмӑр та тирпейлӗ пулма тӑрӑшатпӑр. Шӑллӑм Ванюк ҫеҫ тӑп лара пӗлмест. Вӑл куркинчи сётне тӑкнӑ, ҫӑкӑрне тӗпретнӗ.

Атте ун ҫине пӑхса илчӗ те:

— Эсӗ, Ванюк, хӑҫан тирпейлӗрех пулатӑн? — тесе ыйтрӗ. — Ҫӑкӑра ун пек ан тӗпрет. Ҫӑкӑр вӑл пӗрчӗрен пулат. Пӗр пӗрче хӗрхенме пӗлмен ҫын ҫӗр пӗрче хӗрхенми пулат. Ун пек юрамасть, ачам.

Ванюк вӑтаннипе хӗрелсе кайрӗ. Вӑл васкасах сётел ҫинчи тӗпренчӗксене пӗр ҫӗрелле пуҫтарчӗ.

Илпек Микулайӗ.



Кирлӧ саспаллисем хушса сыр.

- 1) Ачасем ҫ.рлана кайнӑ.
- 2) Юманӑн вулли ҫ.рӗп.
- 3) Кӑҫал .раш ӑнса пулчӗ.

Сыпӑксем хушса, сӑмахсем ту.

Ҫӑ- , пӗр- , шӑл- , кур- , пу- , сӗ- .

## ПЫСӐК КУРКА.

Ҫак пӗчӗк шкулта икӗ класс ҫеҫ.

Пысӑк переменӑра ачасене сӗт ӗҫтереҫҫӗ. Сӗтне ачасем валли Марье инке илсе килет. Вӑл ывӑс ҫине ҫирӗм пилӗк курка лартса тухать. Кашни класӗнчех ҫирӗм пилӗк ача-ҫке!

Соловайра ҫирӗм тӑватӑ курка пӗр пек-кисем, пӗри вара пысӑкрах.





Малтан столовая яланах пёрремёш класс кёрет. Ачасем ывӑс тавра хёвёшеççё. Пысӑк курка енне нумай аӓ кармашать. Анчах ӓна пёри çеç илме пултарать-çке. Телейли çине нумайӓшё ӓмсанса пӑхать.

— Мёнле япӑх ачасем,— кулянать кун пек чух Марье инке.

Кёçех иккёмёш класс çитет. Ачасем ывӑс çинчи пёчёк куркасенё васкамасӑр илеççё. Пысӑк курка тӑрса юлать. Кая юлнӓ ача вара пысӑк куркана вӑтанчӑклӓн илет.

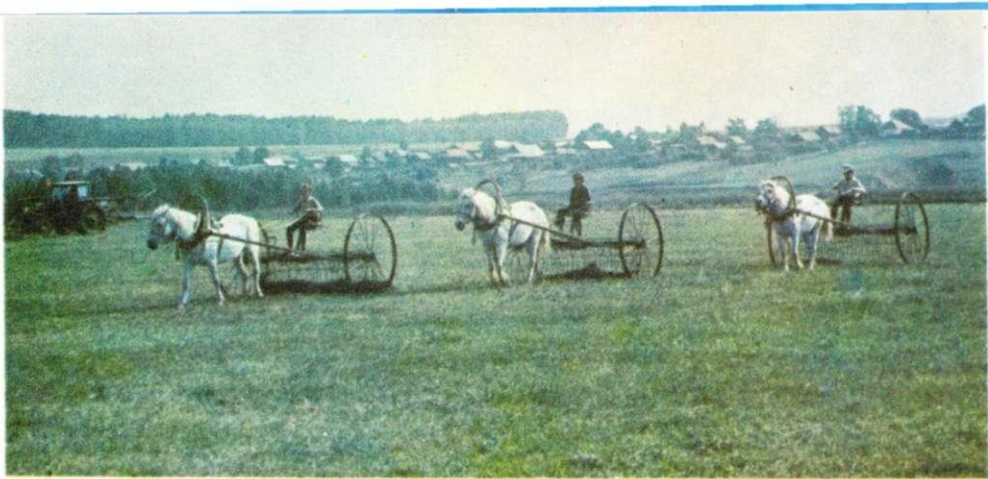
— Мёнле ырӓ ачасем...— савӓнса мух-тать вёсене Марье инке.

В. Сухомлинский.

Кирлё сӓмахсем хушса çырса ил.

Аннапа ... кӓмпана кайрёç.  
Вёсем хыççӓн ... та чупрё.

Марине  
Улай



## ТУЛ ÇУТЎЛАТЬ.

Çăлтăрсем сўнеççё  
ерипен, илемлён.  
Уйăх шурса ситрё  
çўллё тўпере.

Халё çёкленес пек  
вашават хёвелё  
тухăса илемлён  
сулам ўкерет.

Улăхра, шăрса пек,  
кёмёлён-мерченён  
чăмăртанче сывлам —  
çакăттăм мăя.

Эреветлё шăпчăк  
уншăн хёпёртенё,  
эх, юрри-çке усçан  
чўхенсе каять...

Иван Ивник.

Пăнчăсем вырăнне кирлё саспаллисем  
сыр.

Утса-чупса пынă чух  
кём.л ç.рё тухрё .крё.(Сывлам.)



## ТАЛӀК.

Эпир пураӀнакан сӀр чӀмӀр. Ун тавралла—  
тӀнче услахӀ.

СӀр хӀй тавра тата ХӀвел тавра савра-  
нать.

СӀр хӀйӀн тӀнӀлӀ тавра пӀр талӀкра сав-  
раӀна сӀтет. СӀак вӀхӀтра сӀрпе кун ылма-  
шать. ТӀттӀмленет, кас пулать, тул сӀутӀлать,  
кун пусланать.

## ВАХӀТ.

ВӀхӀта сехетпе виӀесӀсӀ. Сехет сӀинчи сав-  
рашкана вуникӀ пая пайланӀ. Кашни пайӀ  
пӀр сехете пӀлтерет.

СехетӀн икӀ йӀп. ПӀр йӀппи вӀраӀм, теп-  
ри — кӀске. КӀске йӀппи сехетсене кӀтар-  
тать. ВӀл майӀпен куӀать, талӀкра икӀ хут  
сӀес савраӀнать. ВӀраӀм йӀппи кашни сехетре  
пӀр савраӀм таӀвать.





## КАÇ ПУЛАТЬ.

Хёвел каça суләнать,  
сәрт хыҫнелле пытанать,  
сулхәнланать сём вәрман,  
уҫа сывлаш паләрать.

Каҫхи хёвел ылтән пек  
йываҫ витёр курәнать,  
сарә вёҫен кайәк пек  
унән ҫути вай вылять.

Н. Шупуҫсынни.

Пәнчәсем вырәнне у е ў саспалли ҫыр.

- 1) .хё вәрманта пурәнать.
- 2) Раман .хә турё.
- 3) Ял ҫумёнчи к.лё тарән.
- 4) Ачасем вайә-к.лә юратаҫҫё.



## КУШАК АҢИПЕ ҢЕРҢИ.

(Чӑваш халӑх юмахӗ.)

Пӑррехинче кушак аҗи хӗвел питӗнче аҗанса ыртнӑ. Хайхискер, аҗӑ та тутӑ пурнӑҗпа киленсе, куҗӗсене хупса мӑрлатнӑ. Сасартӑк вӑл юнашарах такам сасине илтет: «Чӗвик! Чӗвик!»

Куҗне уҗать те курать: валашка хӗрринче җерҗи ларать иккен. Темӗн сӑхать вӑл.

Кушак аҗи җартах сикнӗ. Вӑл җӑртне ырилле тӑратнӑ.

Ңерҗи, валашка тӑрӑх сиккелесе, җывӑхах пырать. Кушак аҗи чалт! җеҗ сикет те җерҗие ярса тытать.

Анчах җерҗийӗ ватӑскер пулнӑ. Ватӑ җерҗие хывӑхпа улталаймӑн!

— Чим! Чим! — тет вӑл.— Эсӗ мана җиесе җийӗн те, анчах аса ил-ха. Паян, җывӑрса



тӑрсан, пит сурӑн-и? Эсӗ куçусене те тасатман-çке. Аслӑ та ыра çынсем ирхине, сывӑрса тӑрсан, пит çаваççӗ, вара тин ӗçe пикенеççӗ.

— Чӑнах та, пит çаваймарӑм! — аса илнӗ хайхи кушак аси.

Вӑл чӗрнисене пытарать те çерçие вӗçертсе ярать. Унтан çавӑнма пикенет. Урине чӗлхипе йӗпете-йӗпете питне-куçне сӑтӑркалат. Çерçи пӑхрӗ-пӑхрӗ те пӑрр! турӗ, тет.

Çав вӑхӑтранпа кушак аси апат умӗн мар, апат хыççӑн питне çавать, тет. Ӑна кура ытти кушаксем те апатлансан тин çавӑнаççӗ, тет.

**Предложенисем йӗркелесе çыр.**

- 1) кушак, тытма, шӑши, юратать.
- 2) çиет, вӑл, те, сӗт.





## ХРЕСЧЕНПЕ УПА.

(Белорус халӑх юмахӗ.)

Пӗр хресчен вӑрманна вутта каять. Ёслесе  
ывӑнсан, тунката ҫине канма ларать. Кӗтмен  
ҫӑртен ун патне упа тухать.

— Эй, этем,— мӗкӗрсе ярать упа,— атя  
иксӗмӗр тытӑҫса пӑхар.

Пӑхӑть хресчен упа ҫине. Ытла та пысӑк-  
скер вӑл — ӑҫтан ҫыхланӑн унпа.

— Тӑхта, малтан санӑн вӑйна тӗрӗслесе  
пӑхар,— тет ӑна хресчен.

Вӑл пуртӑ илет те тункатана варринчен  
ҫурать. Унта савӑл ҫапса лартать:

— Ҫак тункатана тӑппупа туртса ҫур. Вара  
эсӗ ҫӑнах вӑйли курӑнӗ.

Упи нимӗн шутламасӑрах тӑппине хушӑка  
чиксе ярать. Хресчен савӑла ҫапӑть те кӑла-



рать. Тунката ҫавантах упа тятпине хёстерсе хурать. Мёкёрсех ярать упа.

— Ну, мёнле, кёрешес шухайш пур-и? — ку- лать хресчен.

— Ҫук,— тет упа,— ҫыхланмастап.

— Ҫапла ҫав. Вайпа ҫеҫ мар, аспа та ҫёнтерме пулать. Ҫакна ялан асра тыт,— тет хресчен.

### Хирёсле пёлтерёшлө сәмахсене туп.

пысак  
хәравҫа

тёттём  
ёҫчен

кахал  
ҫутә

хәюллә  
пёчөк

### Предложенисем йёркелесе ҫыр.

Хураҫка  
Марине  
кушак

чөпсене сыхлать.  
шайи тытать.  
айсла йытә.



## ИКЁ ШАПА.

(Вырӑс халӑх юмахё.)

Икё шапа ӑнсӑртран хӑйма чӗлмекне кӑрсе ӗкнӗ. Вӑсенчен пӑри ҫемҫешкерех те шиклӑрех пулнӑ. Вӑл кӑштах ишкеленӗ те:  
— Манран пурпӑрех ишсе тухасси пулмасть,— тенӗ.— Мӑскер пустуй тапӑҫланас! Пutas та вилес!

Путнӑ вара вӑл.

— Ҫук,— тенӗ тепри,— путма эпӗ кирек хӑҫан та ӗлкӑрӑп. Ишем вӑй пӑтсе ҫитиччен...

Нумай иртнӗ-и вӑхӑт, сахал-и. Мӑн ку? Шапа хӑй айӑнче хӑйма мар, темӑнле хытӑ япала пуррине туйнӑ. Пӑхнӑ та хӑй ҫу чӑмӑркки ҫинче ларнине курах кайнӑ.

Ише-ише шапа хӑех ҫу ӗккернӗ иккен! Ҫакӑ ҫӑлса хӑварнӑ та ӑна!





## Предложенисем йёркелесе сыр.

- 1) Павлуш, вулать, юмах.
- 2) Шура, кӓмпана, кайнӓ, Машӓпа.
- 3) парать, Нина, апат, чӓхсене.

## УЛИНЕ ТӔЛӔНЕТ.

ПӔррехинче пиллӔкри Улине ашшӔпе пӔр-  
ле вырӓс ялне кайнӓ. Урамра пӔчӔк ачасем  
вылянӓ. ВӔсем хӔрсе кайсах тем ҫинчен  
каласнӓ.

Улине шалт тӔлӔннӔ.

— Атте, пӓх-ха, хӓйсем пӔчӔк ҫес, вырӓс-  
ла епле лайӓх пӔлесӔҫӔ. Манӓн та ҫапла вӔ-  
ренесчӔ.

Инҫех те мар колхозӓн Ӕне ферми  
пулнӓ.

Улине Ӕнесем макӓрнине илтнӔ те:

— Ӕнисем чӓвашлах макӓраҫҫӔ тата,—  
тенӔ.

М. Сакмаров.



## УТӐРА.

Колхозниксем утӑ ҫулма тухрӗҫ. Пӗчӗк Илемпи те вӗсемпех. Аслисем ҫулаҫҫӗ. Илемпи паккус салатать.

Кӑнтӑрла тӗлне самаях ывӑнчӗ Илемпи. Хӗвелӗ тата! Мӗншӗн ҫав териех ҫунтарать-ши?

— Хӗвел ури вӑрӑмланӑ, — сӑмах хушрӗ кукашшӗ. — Илемпи ҫине пусма пуҫларӗ, авӑ.

— Пусрӗ пуль ҫав, — терӗ кукамӑшӗ те.

— Мӗнле хӗвел ури? — тӗлӗнет хӗр-ача. — Аҫтарах вӑл? Тӗпӗ сенкер те тӑрӑ. Нимӗн ури те курӑнмасть.

— Ларса кан, мӑнукӑм, — терӗ кукашшӗ. — Ӑшӑрхарӑн, ывӑнтӑн пулӗ.

Ю. Смирнова.



## ТЕЛЕЙЛӚ АЧАСЕМ.

Пире сӗт ир лӓпкаты ачашшӓн,  
хӗвел пире савса кулаты.  
Сӗл усӓ халь кашни ачашӓн —  
хавасланса сӗре шула.

Шур сескере колхозӓн сачӗ.  
Ытарма сук ун илемне.  
Пире телейлӗ пурнӓс пачӗ  
Тӓван сӗршыв — тӓван анне.

Эпир хастаррӓн вӗренетпӗр  
мӗнпур ӗсре ӓста пулма.  
Усетпӗр, паттӓр ситӗнетпӗр  
телейлӗ пурӓнӓс тума.

А. Ёсхӗл.



**Тамара Васильевна Артемьева  
Михаил Константинович Волков  
Леонид Павлович Сергеев**

### **ЧУВАШСКИЙ БУКВАРЬ**

Под общей редакцией кандидата  
педагогических наук **М. К. Волкова**

Зав. редакцией **Г. Г. Иванов**  
Редактор **А. А. Алексеев**  
Художник **В. А. Смирнов**  
Художественный редактор **Э. М. Юрьев**  
Технический редактор **В. П. Окينا**  
Корректор **Р. К. Куприянова**

ИБ 1889

Сдано в набор 20.11.86. Подписано к печати 21.05.87. Формат 70×90<sup>1/16</sup>. Бумага офсетная № 1. Печать офсетная. Гарнитура букварная. Усл. печ. л. 10,53+0,29 форзац. Усл. кр.-отт. 43,86. Учетно-изд. л. 11,04+0,46 форзац. Тираж 21000 экз. Заказ № 4144. Изд. № 96. Цена 30 коп.

Чувашское книжное издательство, 428000, Чебоксары, пр. Ленина, 4.

Типография № 1 Государственного комитета Чувашской АССР по делам издательств, полиграфии и книжной торговли, 428019, Чебоксары, пр. Ивана Яковлева, 15.









Гг Дд



Ее



Ее



Ии

Йй



Кк



Лл



Рр



Сс



Сс



Тт



Хх



Цц



Чч



Шш



Ээ



Юю



Яя



30 пус

ЧАВАШ КӐНЕКЕ ИЗДАТЕЛЬСТВИ