

ИЗВѢСТІЯ ОБЩЕСТВА АРХЕОЛОГИИ, ИСТОРИИ И ЭТНОГРАФІИ

ПРИ ИМПЕРАТОРСКОМЪ КАЗАНСКОМЪ УНИВЕРСИТЕТѢ.

Томъ XXIII, вып. 6.

СО Д Е Р Ж А Н І Е.

Святый мученикъ Аврамій Болгарскій и сказаніе объ его чудесахъ. Прот Е. А. Малова. . . 399—425.
Памяти Н. П. Дашкевича. Б. В. Варнеке. 426—435.
Каменный вѣкъ въ Казанской губернии (съ 9 таблицами). Н. О. Высоцкаго. 436—447.
Пижемское городище (съ 2 таблицами и картой). А. С. Лебедева. 448—457.
У самоѣдовъ Канинскаго полуострова w ilh. Ramsaеу'a въ переводѣ И. В. Альфонсова. 458—471.
Къ вопросу о погребальныхъ маскахъ и куклахъ у западно-сибирскихъ инородцевъ. К. В. Харламповича. 472—482.

Материалы:

А) Этнографическіе. Краткая программа для описанія киргизскаго аула. М. Филиппова. 483—485.

Монгольская любовная пѣснь. 486.

Б) Историческіе. «На новаго ректора». Стихотвореніе А. С. Павлова (?) съ пред. К. Х. . . 487—488.

Приложеніе:

Протоколы общихъ собраній и заседаній Совѣта Общества археологии, истории и этнографии за 1907 г. 1—47.

(Въ Протоколахъ докладъ С. П. Шестакова и Б. В. Варнеке объ ученыхъ трудахъ академика В. В. Латышева. 40—42).

Составъ Совѣта Общества въ 1907 г. 48.

Отчетъ Общества за 1907 г., составленный секретаремъ К. В. Харламповичемъ. 49—60.

Ленезный отчетъ. 61—66.

Списокъ изданій Общества. 67—71.

Списокъ членовъ Общества. 72—78.

Составъ Совѣта съ 18 марта 1908 г. 79.

КАЗАНЬ.

Типо-лиграфія Императорскаго Университета.

1908

Каменный вѣкъ въ Казанской губерніи.

Моя коллекція каменнаго вѣка состоитъ изъ двухъ основныхъ отдѣловъ—*русскаго* и *иностраннаго*.

1. Большую часть *русскаго* отдѣла составляютъ предметы, найденные мною самимъ, на различныхъ, мною-же открытыхъ и обслѣдованныхъ, поселеніяхъ каменнаго вѣка въ Казанской губерніи; другая часть этого отдѣла, найденная мною или приобрѣтенная отъ другихъ лицъ, происходитъ изъ поселеній каменнаго вѣка въ губерніяхъ: Нижегородской, Владимірской, Рязанской, Самарской, Вятской, Пермской, Томской и др.

2. Большая часть *иностраннаго* отдѣла состоитъ изъ предметовъ, найденныхъ въ Швейцарскихъ свайныхъ поселеніяхъ, за ними идутъ: каменные орудія и вещи изъ Франціи, Бельгіи, Греціи и Сѣверной Америки. Не имѣя возможности, въ настоящемъ сообщеніи, описать всѣ эти коллекціи, состоящія изъ нѣсколькихъ тысячъ предметовъ, я ограничусь наиболѣе типичными и интересными изъ нихъ, при чемъ подробнѣе остановлюсь лишь на русскомъ отдѣлѣ.

Особенную цѣнность среди послѣдняго составляютъ тѣ предметы, которые были найдены мною самимъ, такъ какъ я совершенно точно знаю и могу указать мѣста, условія и способы ихъ находженія. Изученіе каменнаго вѣка въ Казанской губерніи начато мною съ лѣта 1878 года, когда мнѣ удалось впервые обслѣдовать маленькую стоянку людей этого періода, вблизи Казани, на заливной волжской равнинѣ.

Остатки каменнаго вѣка здѣсь были открыты совершенно случайно моимъ покойнымъ братомъ, А. Ѳ. Высоцкимъ

и его пріятелемъ, которые, возвращаясь однажды съ охоты лугами, присѣли отдохнуть на берегу небольшого озера, извѣстнаго у охотниковъ подъ названіемъ „Вороньяго Куста“, и увидали подъ береговымъ обрывомъ, въ песокъ, много разсѣянныхъ кусковъ кремня. Часть этихъ кусковъ была доставлена мнѣ и я тотчасъ же убѣдился, что они представляютъ несомнѣнно осколки, отбитые искусственно, человѣческой рукой.

Вскорѣ мѣстность эта была обследована, самымъ подробнымъ образомъ, мною совместно съ профессорами П. И. Кротовымъ и покойнымъ А. А. Штукенбергомъ. Наши изслѣдованія показали, что берега озера „Вороній Кустъ“ состоятъ изъ мелкаго, бѣлаго рѣчного песка, покрытаго темно-сѣрымъ дерновымъ слоемъ, около $3\frac{1}{2}$ —4 вершковъ толщиною. Слой этотъ, очевидно, образовался путемъ постепеннаго умиранія и истлѣванія развивавшихся здѣсь травяныхъ покрововъ.

Остатки каменнаго вѣка лежали подъ дерновымъ слоемъ, въ береговомъ песокѣ. При осторожномъ снятіи дерна острыми заступами, во многихъ мѣстахъ, были найдены въ песокѣ какъ-бы гнѣзда, содержащія куски кремней вмѣстѣ съ отдѣленными отъ нихъ осколками и орудіями, на различныхъ ступеняхъ обработки. При этомъ нетрудно было убѣдиться, что, по извлеченіи находокъ изъ плотно слежавшагося песка, въ немъ остаются ямки, вполне соответствующія имъ по формамъ и размѣрамъ. Кромѣ кремневыхъ осколковъ и орудій здѣсь были найдены: черепки глиняной грубой посуды съ узорами, куски костей и пр. Волжскіе разливы, затопляющіе берега озера, смывая по мѣстамъ съ нихъ дерновый слой, обнажали лежавшіе подъ нимъ остатки каменнаго вѣка, которые и были, какъ сказано, усмотрѣны моимъ братомъ.

Наши изслѣдованія, такимъ образомъ, несомнѣнно доказали, что по берегамъ озера „Вороній кустъ“ жили нѣкогда люди, изготовлявшіе здѣсь каменные орудія и грубую глиняную посуду. Но, съ другой стороны, несомнѣнно было и то, что эта мѣстность не могла служить для постояннаго жи-

тельства, такъ какъ ежегодно затоплялась волжскими разливами. Оставалось предположить, что при озерѣ „Вороній Кустъ“ найдена *временная стоянка*, на которую люди приходили по спадѣ водъ, для ловли рыбы, какъ и теперь рыбаки переселяются по лѣтамъ на свои „ватаги.“ А если такое предположеніе было справедливо, то само собою возникало и другое,—что гдѣ-то, невдалекѣ отъ нашей стоянки, должно было находиться *мѣсто постоянного жительства* людей, на нее приходившихъ.

Чтобы провѣрить это послѣднее предположеніе, мною были тщательно обследованы берега многочисленныхъ озеръ и протоковъ на заливной волжской равнинѣ, и ея окрестности. Ислѣдованія продолжались втеченіе семи лѣтъ (съ 1878 по 1885 г.) и показали, что предположеніе мое было справедливо. За это время мною было найдено, въ ближайшихъ окрестностяхъ Казани, *семь пунктовъ со скопленіями остатковъ каменнаго вѣка*, изъ которыхъ шесть были такими-же временными стоянками, какъ и близъ „Вороньяго Куста“, а седьмой—служилъ несомнѣнно мѣстомъ постоянного жительства людямъ каменнаго вѣка.

Большинство открытыхъ мною поселеній было расположено къ югу отъ Казани, на средней волжской террасѣ, по дорогѣ въ деревню „Большія Отары“.

Средняя волжская терраса, на которой расположены низменные части г. Казани съ озеромъ Кабаномъ, начинается у сѣверо-западной оконечности города, подъ крѣпостью, и отсюда идетъ къ юго-западу, почти параллельно Волгѣ, въ видѣ дуги, около 15 верстъ длиною, южный конецъ которой доходитъ до деревни „Большія Отары“; за нею направление террасы измѣняется въ юго-восточное. У самаго лугового края средней террасы тянется непрерывная цѣпь озеръ, болотъ и протоковъ, которая начинается подъ „Мокрой“ улицей, по лѣвую сторону Адмиралтейской дамбы, и оканчивается подъ дер. „Большія Отары“, Соляной Воложкой, впадающей въ Волгу. Такимъ образомъ луговой край средней террасы образуетъ слегка

возвышенный, лѣвый берегъ этой водной системы, представляющей, повидимому, остатки древняго протока, можетъ быть рукава Казанки, впадавшаго въ Волгу.

Дорога въ дер. Большія Отары, начиная отъ слободы Поповки, идетъ по „заплёсу“, параллельно описанному протоку, между нимъ и возвышеннымъ, обрывистымъ краемъ средней террасы, на которой здѣсь расположено рядъ деревень съ принадлежащими къ нимъ пашнями.

На этой террасѣ и были найдены поселенія каменнаго вѣка. Первая стоянка открыта въ іюнѣ 1880 г., около слободы „Дальняя Поповка“. Второе небольшое скопленіе остатковъ каменнаго вѣка найдено приблизительно въ полуверстѣ къ юго-западу отъ этой стоянки, по дорогѣ въ дер. „Кочушкино“, на возвышенномъ бугрѣ средней террасы, называемомъ „Орёлки“, въ пахатномъ слобѣ. Далѣе, весной 1881 года, въ дачахъ дер. „Малыя Отары“, мною были открыты несомнѣнныя *постоянныя жилища* людей каменнаго вѣка.

Деревня Малыя Отары расположена на возвышенномъ бугрѣ средней террасы, западный склонъ котораго обращенъ къ двумъ, довольно большимъ озерамъ — „Кривому“ и „Сковородному“. Въ глинистыхъ обрывахъ этого склона, на задахъ деревни, были найдены скудные кремневые осколки. Тогда я обратилъ вниманіе на два сосѣдніе бугра, расположенные далѣе къ югу, Бугры эти, извѣстные подъ именемъ „Малаго“ и „Большого“, составляютъ юго-западные берега тѣхъ-же озеръ, — первый — „Кривого“, а второй „Сковородного“, и заняты пашнями. На этихъ пашняхъ мною были найдены многочисленные остатки каменнаго вѣка, въ видѣ кремневыхъ орудій, осколковъ, черепковъ грубой глиняной посуды, расколотыхъ и обожженныхъ костей животныхъ, углей и т. п. Тогда я приступилъ къ раскопкамъ бугровъ. Раскопки продолжались втеченіе 4 лѣтъ (съ 1881 по 1885 г.) и показали, что „Малый Бугоръ“ служилъ *мѣстомъ поселенія*, а „Большой“, былъ *кладбищемъ* людей каменнаго вѣка.

Затѣмъ, лѣтомъ 1882 г., въ полуверстѣ приблизительно къ юго-западу отъ „Большого Бугра“, въ пашнѣ дер. „Побѣдилова“, обращенной къ старому, заросшему болоту, было найдено новое скопление остатковъ каменнаго вѣка, довольно, впрочемъ, скудное. Наконецъ, лѣтомъ 1883 г., въ дачахъ дер. „Большія Отары“, открыто еще три поселенія того-же періода: одно—на песчаномъ бугрѣ средней террасы, извѣстномъ подъ именемъ „Жаренаго Бугра“ и прилежащихъ къ нему пашняхъ, другое—въ 1½ верстахъ къ югу отъ Отаръ, близъ дер. „Побѣдилова“, въ мѣстности, называемой „Борокъ“, наконецъ, третье—на возвышенной площадкѣ лѣваго берега Соляной Воложки, называемой „Балымскимъ Бугромъ“. Этимъ послѣднимъ заканчивается рядъ поселеній, открытыхъ мною въ Казанскомъ уѣздѣ.

Перейдемъ теперь къ тѣмъ результатамъ, которые были добыты мною при изслѣдованіи какъ этихъ, такъ и различныхъ другихъ поселеній каменнаго вѣка.

Первое, что обращаетъ вниманіе изслѣдователя—это чрезвычайно удачный выборъ мѣстъ для поселеній.—Всѣ извѣстныя мнѣ поселенія какъ въ Казанской, такъ и въ другихъ губерніяхъ, были расположены *по берегамъ озеръ или небольшихъ рѣчекъ*, часто при ихъ устьяхъ. Такое расположеніе представляло очевидныя выгоды, такъ какъ давало обитателямъ постоянные запасы болѣе или менѣе хорошей воды для питья и разнообразной пищи, въ видѣ различныхъ рыбъ, водившихся въ рѣчкахъ и озерахъ, птицъ, ютившихся въ прибрежныхъ тростникахъ и заросляхъ, звѣрей, приходившихъ на водопой. Мѣста, избранныя для своихъ поселеній людьми каменнаго вѣка, оказались настолько удобными и выгодными во всѣхъ отношеніяхъ, что множество современныхъ селъ и деревень расположено какъ разъ на бывшихъ стоянкахъ и поселеніяхъ этого періода, или въ ближайшемъ ихъ сосѣдствѣ. Этимъ обстоятельствомъ объясняется то, что нашимъ крестьянамъ давно уже были извѣстны каменные орудія, которыя они выпаживали и выкапывали при обработки своихъ полей и

огородовъ. Не умѣя объяснить себѣ ихъ появленіе, деревенское населеніе у насъ, какъ и въ другихъ странахъ, приписывало этимъ предметамъ небесное происхожденіе и считало „громовыми стрѣлами“, падающими съ неба, во время грозъ ¹⁾).

Весьма интересно въ топографическомъ отношеніи поселеніе каменнаго вѣка, найденное мною на „Маломъ“ Огарскомъ Бугрѣ.

Юго-западный склонъ этого бугра, какъ выше сказано, представляетъ берегъ „Кривого“ озера, у подошвы восточнаго склона находится болото, поросшее лѣсомъ; изъ этого болота вытекаетъ ручеекъ, который окружаетъ южную сторону Малаго Бугра, отдѣляя его отъ Большого, и вливается въ озеро; между сѣверной стороной бугра и дер. Малыя Отары лежитъ старое, высохшее болото. Если мы припомнимъ, что всѣ эти озера, ручьи и болота представляютъ остатки описаннаго нами выше, когда-то, несомнѣнно гораздо болѣе многоводнаго протока, то поймемъ, что „Малый Бугоръ“, во время поселенія на немъ людей каменнаго вѣка, являлся какъ бы островомъ, окруженнымъ со всѣхъ сторонъ водою, и представлялъ тѣ-же самыя удобства для защиты отъ различныхъ враговъ, что и швейцарскія свайныя поселенія.

На этомъ бугрѣ мною были найдены и *слѣды жилищъ* людей, на немъ обитавшихъ. Тщательныя раскопки бугра обнаружили слѣдующее. Пахатный, глинистый слой, его покрывающій, содержалъ большое количество остатковъ каменнаго вѣка, состоявшихъ изъ матеріаловъ, для изготовленія каменныхъ орудій и самыхъ орудій, на различныхъ ступеняхъ обработки; глиняныхъ, узорчатыхъ черепковъ, костей животныхъ, углей. По снятіи пахатнаго, обнажался такъ называемый „культурный слой“, состоявшій изъ мелкаго песку, окрашеннаго черновато-сѣрымъ цвѣтомъ, отъ примѣси къ нему золы, угля и разло-

¹⁾ Чуваши, въ нашихъ мѣстностяхъ, называютъ каменные орудія камнями бога Юмы—«Юмань-ки», Татары — «Яшень-Ташъ»,—громовыми камнями.

жившихся органическихъ веществъ. Культурный слой покрывалъ весь бугоръ, но на различныхъ его мѣстахъ былъ далеко не одинаковой толщины,—на однихъ онъ не превышалъ 1—1½ четвертей, на другихъ задавался въ грунтъ, въ видѣ котлообразныхъ ямъ, отъ 1 до 2 аршинъ глубины и отъ 2 арш., до 1 сажени въ діаметрѣ. Въ черномъ пескѣ, наполнявшемъ ямы и по своему цвѣту рѣзко отдѣлявшемся отъ бѣлаго, грунтоваго, находились тѣ-же предметы, что и въ культурномъ слоѣ вообще, но преобладающими между ними являлись зола, угли и кости животныхъ. Очевидно—ямы эти были выкопаны человѣческими руками и, по всей вѣроятности, представляли *слѣды землянокъ, въ которыхъ жили люди каменнаго вѣка.*

Познакомившись, въ основныхъ чертахъ, съ положеніемъ и устройствомъ жилищъ обитателей каменнаго вѣка въ нашей мѣстности, перейдемъ къ ихъ образу жизни, занятіямъ и религіознымъ вѣрованіямъ, поскольку они могутъ быть выяснены изъ нашихъ изслѣдованій.

Объ образѣ и жизни занятіяхъ этихъ людей мы можемъ судить по тѣмъ культурнымъ остаткамъ, которые находятся на мѣстахъ ихъ бывшихъ поселеній.

На всѣхъ стоянкахъ и поселеніяхъ каменнаго вѣка мы встрѣчаемъ, въ большемъ или меньшемъ изобиліи, *матеріалы*, служившіе для изготовленія орудій и оружія, употреблявшихся людьми въ это время. Такими матеріалами служили: камни, кости различныхъ животныхъ и дерево. По понятнымъ причинамъ камни и различныя издѣлія изъ нихъ мы находимъ въ поселеніяхъ безъ сравненія чаще, чѣмъ издѣлія изъ костей, а особенно изъ дерева, которыя могутъ сохраняться продолжительное время только при особенно благопріятныхъ условіяхъ. Изъ различныхъ каменныхъ породъ, въ нашихъ мѣстностяхъ, всего чаще употреблялся кремень, рѣже кварцевый песчаникъ, для тѣхъ орудій, которыя получались путемъ оббивки, для тѣхъ-же, которыя выдѣлывались путемъ притачиванія и шлифованія, употреблялись различныя валуны—мелкозернистаго гранита, діорита, гнейса, краснаго и сѣраго квар-

цита и другихъ породъ. Большая часть кремневыхъ орудій выдѣлывалась изъ мѣстнаго кремня, очень распространеннаго, въ видѣ сростковъ, среди известковыхъ пластовъ Пермской фармаціи. Въ свѣжемъ состояніи пермскій кремень бѣлаго или сѣраго цвѣта и большинство нашихъ орудій окрашено въ тѣ-же цвѣта. Тѣмъ не менѣе среди нихъ встрѣчаются не рѣдко вещи изъ красноватаго, желтаго, коричневаго, дымчатаго кремня. Рядомъ съ кремневыми попадаются, какъ сказано, орудія изъ кварцеваго песчаника, бѣлаго, желтоватаго и сѣроватаго цвѣтовъ. Этого матеріала нѣтъ въ Казанской губерніи и онъ несомнѣнно являлся матеріаломъ заноснымъ съ юга, точно также какъ и валуны различныхъ породъ, не встрѣчающіеся въ предѣлахъ губерніи, но очень распространенные за ея предѣлами, въ сѣверу ¹⁾). Кромѣ указанныхъ остатковъ первобытной культуры, при раскопкахъ большого Бугра мною открыты слѣды трехъ могилъ, разрушенныхъ, въ сожалѣнію насколько, что лишь изъ двухъ я могъ выбрать обломки скелетовъ съ могильными урнами; отъ третьей—осталось одно пустое углубленіе.

Трупы были зарыты не глубже $1\frac{1}{2}$ аршинъ отъ поверхности; они лежали на спинѣ, съ ногами обращенными на востокъ и головой—на западъ. Въ могилы были поставлены глиняныя урны съ какими-то зернами. Это я заключаю изъ того, что въ двухъ найденныхъ мою урнахъ, подъ слоемъ засыпавшей ихъ сверху земли, лежали клубки, густо сплетшихся между собою, тонкихъ ворней. Обломки костей, найденные въ могилахъ, были такъ немногочисленны и разрушены, что по нимъ невозможно составить понятія о скелетахъ, въ которымъ они принадлежали.

На основаніи описанныхъ находокъ можно вывести слѣдующія заключенія.

¹⁾ Проф. А. Штукенбергъ, Матеріалы для изученія каменнаго вѣка въ Казанской губерніи, А. Штукенберга и Н. Высоцкаго. Казань. 1885 г. Стр. 8.

Первобытные обитатели нашей мѣстности жили въ эпоху полированного камня. Существовали охотой и рыбной ловлей. Имѣли-ли они прирученныхъ домашнихъ животныхъ—сказать опредѣленно невозможно. Хотя кости этихъ животныхъ—лошадей, коровъ, свиней въ изобиліи находятся во всѣхъ поселеніяхъ и стоянкахъ, но такъ какъ большинство ихъ расположено на современныхъ пашняхъ, или вблизи послѣднихъ, то можно предположить, что, по крайней мѣрѣ, часть этихъ костей была занесена сюда позднѣе. Загѣмъ, наши люди каменнаго вѣка обладали искусствомъ приготовленія глиняной посуды, которую украшали различными узорами, слѣдовательно обладали нѣкоторыми эстетическими наклонностями. Они совершали довольно отдаленныя странствованія, чтобы добыть тѣ матеріалы, которые были необходимы для выдѣлки нѣкоторыхъ орудій (молотовъ, колотушекъ, рѣзцовъ и т. п.), какъ напр. гранитъ, діоритъ, эоценовый кварцевый песчаникъ и т. п.

Мертвецовъ своихъ эти люди зарывали неглубоко въ землю; сколько нибудь значительныхъ насыпей надъ ними не дѣлали; въ могилы ставили глиняныя урны съ съѣстными припасами, слѣдовательно вѣровали въ загробную жизнь.

Объясненіе таблицъ.

Главную массу подѣлокъ, во всѣхъ стоянкахъ и поселеніяхъ каменнаго вѣка, составляютъ такъ называемыя „пластинки“ (lames), т. е. болѣе или менѣе длинныя и узкіе осколки кремней, одна сторона которыхъ плоская, а другая ограненная. Такъ какъ длинныя края пластинокъ обыкновенно настолько остры, что ими можно рѣзать, то пластинки называются также „ножами“. Образцы такихъ ножей изображены на таблицѣ I, рисунки: 9—19 и 25—35. Рядомъ съ пластинками находятся иногда и тѣ куски кремня, отъ которыхъ онѣ откалывались,—такъ назыв. „ядрища (nuclei)“. Образчикъ такого ядрища

изображень на таблицѣ IV, рис. 11, а на рис. 12 той-же таблицы—большая „пластинка“, отъ него отколота. Къ сожалѣнію на фотографіи она вышла неудачно—очень короткой и искривленной. Рядомъ съ пластинками находятся многочисленные неправильной формы „осколки“,—на Таблицѣ I рис. 23 и 24, 47—49.

Часть „пластинокъ“ подверглась дальнѣйшей обработкѣ, путемъ искусныхъ, послѣдовательныхъ обколовъ, или „притесываній“. Изъ нихъ изготовлялись: „наконечники стрѣлъ и копій“—на таблицѣ I рис. 1—8, за тѣмъ—такъ назыв. „широкіе и узкіе скребки“,—на той же таблицѣ рис. 27—43. Изъ подходящихъ осколковъ выдѣлывались также „шилья“—рис. 45 той-же таблицы.

На таблицѣ II рис. 1—7 изображаютъ наконечники коній, рис. 8—18 наконечники стрѣлъ, различной формы и величины, найденные въ Казанской губерніи. Рис. 19 и 20—„долота“, изъ той-же губерніи, а рис. 21 „топоръ“ изъ Смоленской губ. Всѣ три орудія превосходной работы.

На таблицѣ III изображены долота различныхъ типовъ и постепенный ходъ ихъ выдѣлки. На рис. 8—10, 11—13 видны первоначальныя формы, въ видѣ грубо—оббитыхъ „болванокъ“, которыя за тѣмъ подвергались шлифованію на особыхъ камняхъ, съ пескомъ и водой. Первые слѣды такого ошлифованія видны на рис. 9 и 14. Рис. 1, 2, 5 представляютъ вполнѣ шлифованныя орудія, а на рис. 3, 4 и 7 замѣтны еще слѣды бывшихъ отколовъ.

На таблицѣ IV рис. 16, 17 и 18 изображаютъ „рабочіе камни“, которыми обкалывались и притесывались каменные орудія; на рис. 13, 14, 15, 19 и 20—„шлифовальные камни“. Это—плиты песчаника, различной величины, на краяхъ и поверхностяхъ которыхъ ясно видны желоба, вытертые при долговременномъ шлифованіи на нихъ различныхъ орудій. Рис. 1—5 изображаютъ такъ наз. „колотушки“. При всемъ разнообразіи формъ этихъ орудій они имѣютъ одну общую особенность—на всѣхъ ясно видны круговые желоба, для

привязыванія колотушекъ къ рукояткамъ. Рис. 6—10 изображаютъ различныя формы „молотковъ со сквозными отверстіями“, для рукоятокъ.

На таблицѣ V рис. 3 изображаетъ американскій каменный „томагавкъ“, кремневый топоръ, вставленный въ деревянную рукоятку и укрѣпленный въ ней ремнями. По концамъ рукоятка обвита тоже ремнями, удерживающими тонкіе ремешки съ привязанными къ нимъ раковинами. По срединѣ рукоятка обвита узкою мѣдною пластинкою. (Приобрѣтенъ въ Парижѣ). Рис. 4—5 и 6 изображаютъ „вставки“, изъ оленьяго рога, въ которыхъ укрѣплялись каменные орудія, а рис. 1 и 2—подобныя же вставки съ укрѣпленными въ нихъ орудіями. (Изъ Швейцарскихъ свайныхъ поселеній). Таблица имѣетъ цѣлю показать способы укрѣпленія каменныхъ орудій въ различныхъ мѣстностяхъ.

На таблицѣ VI рис. 8 изображаетъ вполне оплиффованный молотъ, но еще безъ отверстія, рис. 4—подобный-же молотъ, въ когоромъ начали сверлить отверстіе. Рис. 1—3, 9 и 11—вполнѣ законченные молоты различныхъ формъ. Рис. 10 изображаетъ расколовшійся молотъ, на которомъ рядомъ съ прежде бывшимъ отверстіемъ высверлено новое. Рис. 5 и 7—колотушки; рис. 6 и 12—такъ наз. „булавы“.

На таблицѣ VII изображенъ небольшой горшечекъ, украшенный круглыми ямками, городками и крестообразно-пересекающимися линіями. Найденъ въ поселеніи „Борокъ“, въ дачахъ дер. „Большія Отары“.

На таблицахъ VIII и IX изображены погребальныя урны, найденныя въ могилахъ каменнаго вѣка на „Большомъ Бугрѣ“, въ дачахъ дер. „Малыя Отары“.

Рис. 20, 21 и 36 таблицы I изображаютъ куски кости, пропитанной мѣдными солями и окрашенной вслѣдствіе этого бирюзовымъ цвѣтомъ. Изъ такой-же кости сдѣлана маленькая стрѣлка—рис. 22. Рис. 44 и 54—каменные грузила. Всѣ

Таблица I.

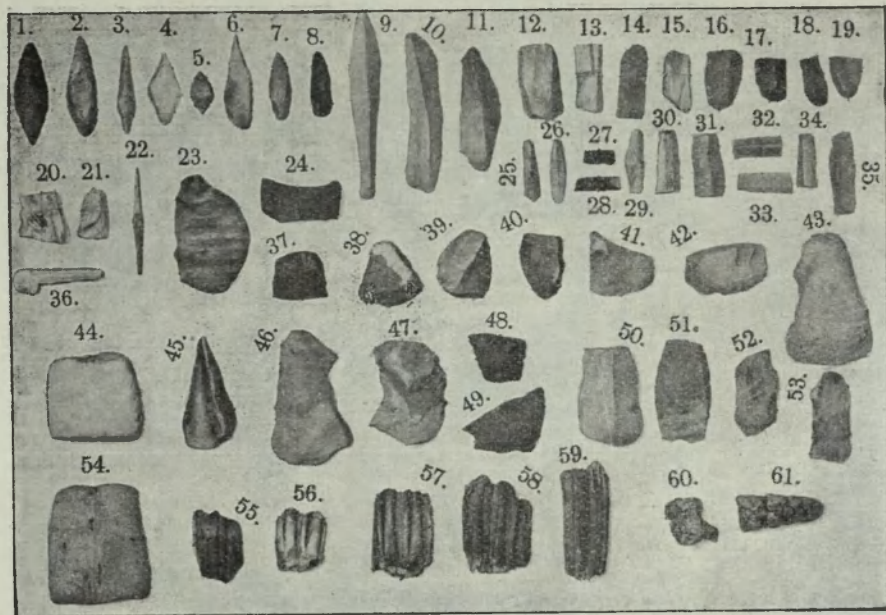


Таблица II.

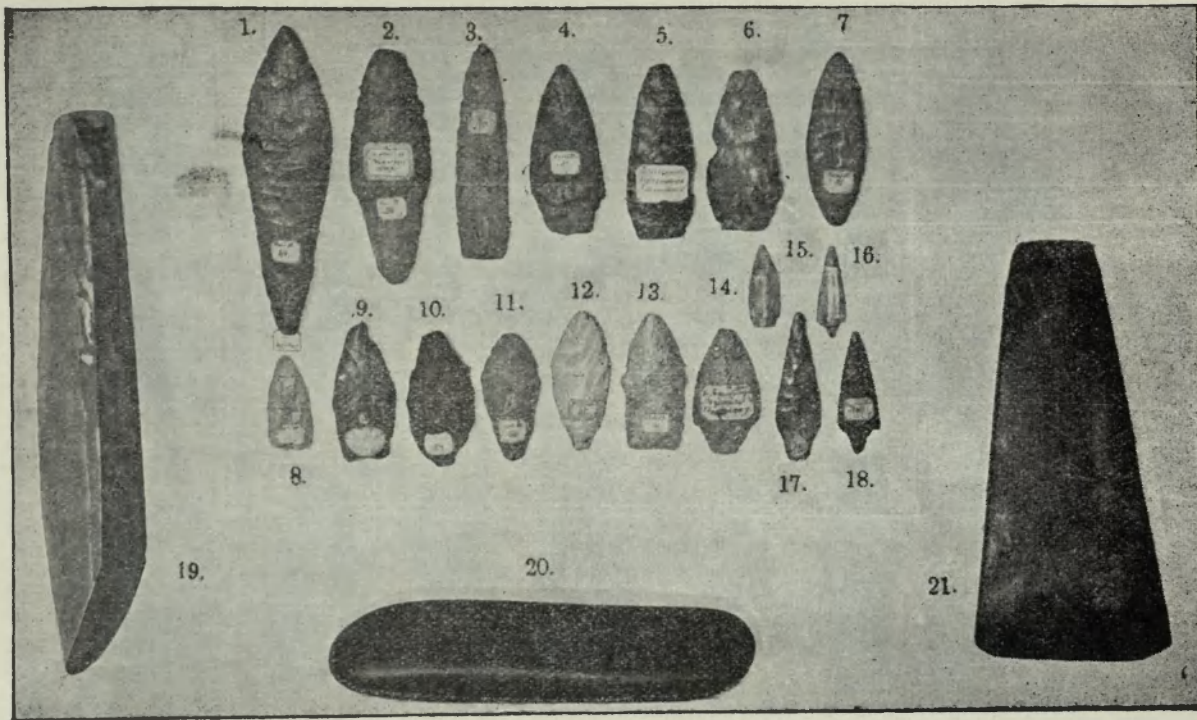


Таблица III.

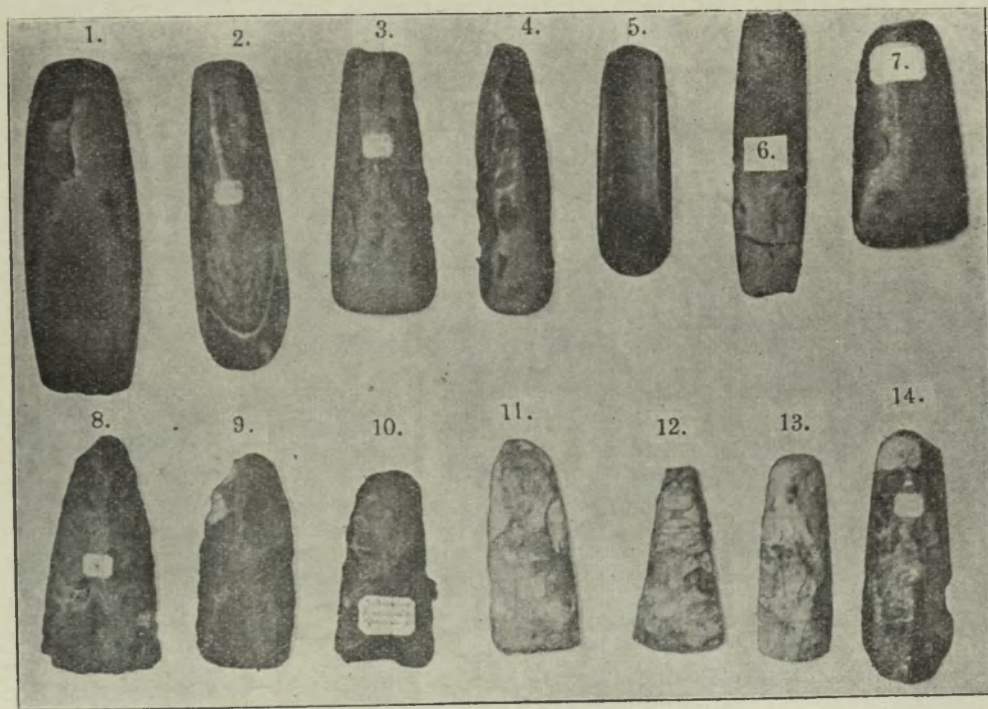






Таблица VI.



Таблица VII.



Таблица VIII.

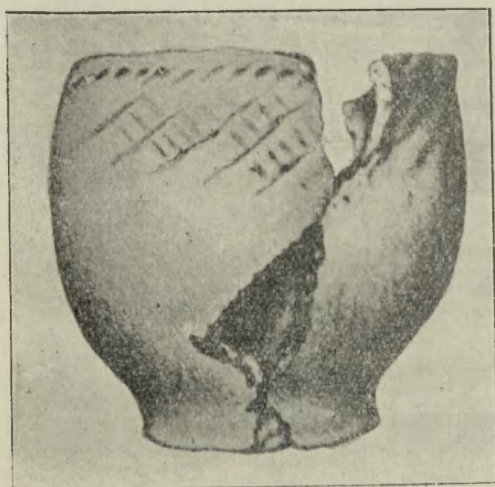


Таблица IX.



эти вещи найдены въ дачахъ дер. „Большія Отары“, на берегу затона „Соляная Воложка“. Рис. 55—57 изображаютъ зубы коровы, рис. 58 и 59—зубы лошади, а рис. 60 и 61—зубы свиньи, найденные тамъ-же.

Ник. Высоцкий.