

Инв. № 3253  
42-4  
Академик Т. Д. ЛЫСЕНКО

ИСПОЛЬЗОВАТЬ  
ДЛЯ ПОСАДКИ  
ВЕРХУШКИ КЛУБНЕЙ  
ПРОДОВОЛЬСТВЕННОГО  
КАРТОФЕЛЯ

Государственное  
Издательство Чувашской АССР  
Чебоксары — 1942



ОБЯЗАТЕЛЬНЫЕ

экземпляры в количестве \_\_\_\_\_

экземпляров

ПОЛУЧЕНЫ

26 февраля 1941 г.

Подпись *Смирнов*  
рег. № 4

Общеизвестно, какую большую роль играет картофель в питании людей, в спиртовой и крахмало-паточной промышленности. В сельскохозяйственном производстве немного есть растений, которые в урожае с единицы площади давали бы такое большое количество легко усвояемых людьми и животными питательных веществ, какое дает картофель.

Поэтому в дни Великой Отечественной войны с германским фашизмом, когда колхозы и совхозы своим трудом стремятся умножить пищевые и сырьевые сельскохозяйственные ресурсы Советской страны, необходимо обратить сугубое внимание на максимальное увеличение в 1942 году посевных площадей картофеля и на поднятие его урожайности. Посадочные площади картофеля нужно будет расширить во всех районах, особенно в юго-восточ-

ных районах Союза, в районах Сибири, в Казахской, Средне-Азиатских и Закавказских социалистических советских республиках, где площади посадки картофеля до сего времени были сравнительно небольшие.

Посадку картофеля нужно будет расширить в колхозах и совхозах, в подсобных хозяйствах заводов и фабрик, на индивидуальных огородах рабочих и служащих. Для этого необходимо теперь же позаботиться о засыпке нужного количества и качества клубней посадочного материала картофеля.

В ряде юго-восточных и восточных районов Союза до последнего года пользовались в известной мере завозным посадочным материалом картофеля. Чтобы не загружать в этом году транспорт для далекой перевозки посадочного картофеля и в то же время, чтобы значительно расширить как в этих, так и в ряде других районов площади посадки,—необходимо помимо заготовки на месте и засыпки на хранение семенных клубней для всей плановой площади посадки картофеля исполь-

зовать еще и следующий дополнительный источник семенного материала картофеля.

Клубни картофеля, идущего для столовых, для питания людей, можно одновременно использовать и как посадочный материал. Для этого нужно во время очистки с клубней кожуры отрезать у каждого клубня неочищенную верхушку с небольшим кусочком мякоти—весом в 5—15 граммов. Известно, что в верхушке клубней сосредоточено наибольшее количество и наиболее жизнедеятельных глазков (почек). Легко наблюдать, что при посадке целыми клубнями, как правило, всходы (стебли) картофеля получаются, главным образом, из верхних глазков клубня. Большой производственный опыт в прошлые годы показал, что из небольших кусочков клубней с полученными на них при яровизации короткими толстыми ростками (глазками) с корневыми наплывами после посадки получаются прекрасные кусты картофеля, не уступающие по своей силе, мощности и урожайности кустам, получаемым от целых неяровизированных клубней.

Путем использования верхушек клубней картофеля, идущего для продовольственных целей, можно значительно расширить площадь ранне-весенних посадок картофеля во всех районах, где препятствием для этого может служить нехватка посадочного материала.

Отрезание верхушек клубней с мякотью в 5—15 граммов почти не отразится на количестве картофеля, идущего на продовольствие. С каждого центнера клубней картофеля, идущего для продовольственных целей, срезанных верхушек получается 8—10 кг. Это не значит, что на 8—10 кг уменьшилось для столовых картофеля. Ведь на отрезанных верхушках имеется кожура, и с этой кожурой с каждого центнера картофеля отрезанные верхушки весят 8—10 кг. Уменьшение очищенного картофеля для столовой при отрезке верхушек будет на каждый центнер не более 5—7 кг, посадочного же материала получается с каждого центнера продовольственного картофеля для такой площади, для которой потребовалось бы 50—70 кг клубней.

Необходимо при этом твердо помнить,

что срезать нужно верхушку клубня, а не пуповину, т. е. не тот конец, которым был прикреплен клубень к кусту во время своего роста. Верхушку клубня легко отличить от пуповины по следующим признакам. В верхушке сконцентрировано наи-

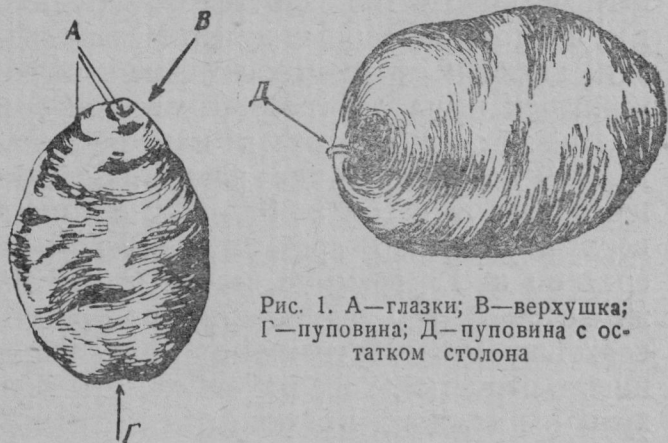


Рис. 1. А—глазки; В—верхушка; Г—пуповина; Д—пуповина с остатком столона

большее количество глазков, с противоположного же конца, у пуповины клубня, глазков значительно меньше. Кроме того, у пуповины легко можно обнаружить остаток столона (стебелька), которым был прикреплен во время роста клубень к

кусту картофеля, или, если нет остатка столона, то остается хорошо заметным место, к которому он был прикреплен.

Не нужно срезать верхушки клубня с большим, чем 15 граммов, кусочком мякоти, так как этим самым будет уменьшаться количество картофеля, идущего для продовольственных целей. Нельзя срезать также и слишком маленькие кусочки верхушек меньше 5 граммов, так как они быстро будут подсыхать и такой посадочный материал будет плохим. С большого клубня весом в 150—200 граммов верхушку нужно срезать, примерно, в среднем в 15 граммов весом. С клубня же весом в 100 граммов нужно срезать верхушку в 5—10 граммов. Если клубни имеют отростки, то следует срезать верхушки с каждого отростка.

Нужно строго следить, чтобы не срезать верхушек с больных, загнивших клубней, а так-же с подмороженных, иначе такие верхушки, находясь среди здоровых, будут источником заражения срезов и здоровых верхушек. При срезывании каждую верхушку нужно просматривать,



и если на мякоти есть темные пятна или другие признаки болезни, то такие верхушки клубней ни в коем случае не брать, их нужно выбросить в корзину, в которой находится кожура или другие отходы картофеля. Нужно принимать все меры, чтобы порезы верхушек картофеля не были заражены болезнями частями клубней, а также, чтобы случайно попавшие заразные начала с верхушек больных клубней не развивались, не размножались.



Поэтому срезанные верхушки нельзя долго держать в тепле, необходимо сразу же после срезания выносить их в прохладное, но не морозное помещение, температура должна быть 1—5° тепла. Но и в таких помещениях также не следует долго держать срезанные верхушки картофеля. Каждый день или через два дня нужно сдавать

Рис. 2. А-срезанная верхушка

верхушки из этих помещений в хорошие картофелехранилища, в подвалы, подполья, где температура должна быть 1—2° тепла.

Перед приемкой в картофелехранилище срезанные верхушки картофеля нужно еще раз посмотреть и обязательно удалить все больные, загнившие или даже только имеющие признаки загнивания.

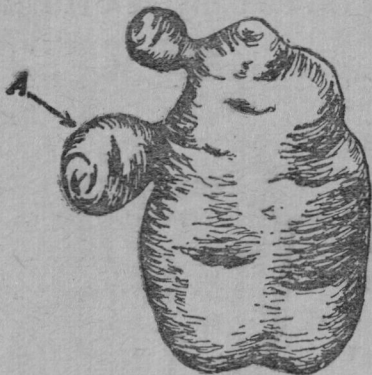


Рис. 3. А — отросток

Лучше всего будут храниться и не терять посадочных качеств верхушки клубней в том случае, если они не мокрые, срезы на них хорошо опробковались и в то же самое время сами кусочки (верхушки) плотные, непривявшие (не потерявшие тургора). Поэтому верхушки клубней после срезания нужно рассыпать тонким слоем не толще 10—15 см в про-

хладных, но не морозных хранилищах, для того, чтобы поверхность кожуры и места срезов кусочков не были мокрыми.

Нельзя просушивать кусочки до такой степени, когда они начнут терять свою внутреннюю воду, т. е. станут вялыми. Просушивать нужно в прохладных помещениях так, чтобы кусочки только не были мокрыми, не слипались друг с другом местами срезов. Вести эту работу в теплых помещениях нельзя, так как кроме того, что часть кусочков может подвднуть, в тепле легко могут развиваться разные заразные начала. Пока кусочки не подсохнут до вышеуказанного состояния, их обычно нужно держать дней десять тонким слоем в 10—15 см. За это время слой кусочков необходимо несколько раз перемешивать для равномерного просушивания. После этого при наличии больших количеств срезанных вершук их можно сгребать в хранилищах более толстым слоем до 40 см (лучше держать слой в 20—25 см). Нужно следить, чтобы температура в середине слоя была не выше 3° тепла и не ниже 1° тепла.

За хранением верхушек клубней нужно хорошо следить. Температура в хранилище должна быть 1—2° тепла. В случае обнаружения загнивания отдельных кусочков картофеля, нужно всю партию перебрать и все больные загнившие кусочки удалить из помещения, а слой верхушек как можно больше охладить, лишь бы не заморозить.

Нужно знать, что основным условием хорошего хранения срезанных верхушек картофеля, недопущения их загнивания, является пониженная, лишь бы не морозная, температура и хороший доступ воздуха. Наилучшей температурой будет 0°, но при этом будет опасность наступления мороза, поэтому и нужно стремиться держать температуру 1—3° тепла в середине слоя верхушек. Нужно, хотя бы один раз в неделю, деревянной лопатой слой верхушек перелопатить для лучшего доступа воздуха. Если загнивание кусочков, несмотря на пониженную температуру, все же будет достигать 5—6 процентов, то данную партию, после удаления загнивших кусочков, тут же в картофелехрани-

лице нужно окунуть на 2—3 минуты в раствор формалина. Раствор формалина брать 0,2% (на одну часть 40% формалина брать 200 частей воды). После погружения кусочков картофеля в раствор формалина их нужно ссыпать в кучки по 1—2 центнера и на 2—3 часа укрыть их рядом или брезентом для томления, чтобы заразные начала болезни погибли. По прошествии 2—3 часов рядом или брезент с кучек картофеля обязательно нужно снять и кучки разгрести слоем не более 10 см толщиной и в таком виде их держать несколько дней, перемешивая по 2—3 раза в день, пока кусочки не просохнут. После этого их можно держать более толстым слоем.

Весной, перед посадкой, верхушки клубней картофеля нужно будет яровизировать. Об этом своевременно будут через печать даны советы.

Для посадки единицы площади требуется по весу в 5—6 раз меньше верхушек клубней картофеля, нежели целых клубней. Поэтому, заготовив верхушки клубней картофеля в городах и других

населенных пунктах, их весной легко будет перебросить на места для посадки.

Нужно иметь в виду, что большого опыта длительного хранения до посадки кусочков (верхушек) клубней картофеля не имеется. Но это не значит, что нельзя этот способ широко использовать в практике для резкого увеличения в 1942 году площадей посадки картофеля. Если сейчас, буквально не откладывая ни одного дня, заняться этим вопросом, то одновременно с приобретением опыта к весне будет накоплено и большое количество посадочного материала.

Мы можем высказать предположение, что верхушки клубней, отрезанные в осенний период и в первую половину зимы, при соблюдении выше указанных условий будут хорошо храниться в подвалах, где обычно хранится картофель. Пока клубни находятся в периоде покоя, т. е. еще не приобрели способность прорасти, места срезов быстро затягиваются кожуркой (пробковеют) и с трудом отдают воду, т. е. высыхают очень слабо. Поэтому верхушки клубней, срезанные в

первой половине зимы, будут в подвалах хорошо храниться.

Верхушки же клубней, срезанные во второй половине зимы (точно указать дату нельзя, так как это будет зависеть и от сорта и от района), после того как картофель начал уже пробуждаться, т. е. окончил период покоя, по нашим предположениям, будут на порезах значительно медленнее образовывать пробковую ткань и поэтому больше подвергаться увяданию, высыханию.

Чтобы этого не было, срезанные верхушки клубней во второй половине зимы возможно придется пересыпать в хранилищах послойно песком и в таком виде хранить до весны.

Мы советуем руководителям общественных столовых, колхозам, агрономам, директорам совхозов и подсобных хозяйств, а также колхозникам, рабочим и служащим начать сейчас же, в виде широкого опыта, заготовку верхушек клубней картофеля, как в общественных столовых, так и каждому в своем домашнем

хозяйстве, где картофель употребляется для пищевых целей.

Если сейчас же начать заготовку в общественных столовых и в индивидуальных хозяйствах верхушек клубней картофеля, то, во-первых, не будет упущено время заготовки добавочного посадочного материала, во-вторых, каждым будет приобретен опыт хранения срезанных верхушек картофеля. На основе этого опыта каждый сможет улучшить способы хранения верхушек клубней картофеля в зиму 1941/42 г. Верхушки, срезанные в первую половину зимы, как уже указывалось, на наш взгляд будет легче хранить, нежели верхушки, срезанные во второй половине зимы.

Легко можно наблюдать, что, отрезанные лопатой или другим орудием осенью при уборке картофеля, отдельные куски клубней, попавшие с целыми клубнями в хранилища, обычно хорошо сохраняются и не подвядают, как и целые клубни, до весны. У таких кусочков (отрезанных осенью от клубней) быстро заживают поранения и покрываются предохрани-



тельной новой кожурой. Куски же, отрезанные весной, например, при резке крупных клубней для посадки, значительно труднее хранить даже несколько дней. Они быстро, за 1—2 дня, становятся вялыми и теряют посевные качества. На местах порезов у клубней, уже приобретших способность прорасти, значительно труднее образовывается предохраняющая от высыхания кожура. Поэтому с заготовкой добавочного посевного материала срезанных верхушек нельзя запаздывать, лучше основную массу заготовить, пока клубни в хранилищах еще не приобрели способности прорасти. Верхушки с таких клубней легче сохранить до посадки.

Мы советуем каждый здоровый, не больной и не подмороженный клубень, идущий на продовольствие в первой половине зимы, одновременно использовать и как посадочный материал. Для этого во время очистки кожуры, а также перед варкой картофеля в кожуре нужно с каждого хорошего клубня отрезать для семенных целей неочищенную верхушку.

Для того, чтобы правильно и быстро срезать верхушки клубней картофеля, а также, чтобы отличать больные клубни от здоровых, нужно иметь навык. Поэтому лучше на кухне больших общественных столовых на эту работу ставить одного—двух постоянных рабочих, которые бы срезали верхушки, а остальные очищали клубни от кожуры. Чтобы места срезов клубней, идущих на продовольствие, не огрубели, нужно срезание верхушек вести не заблаговременно, а непосредственно перед очисткой клубней от кожуры или перед варкой в кожуре. Только в тех случаях, когда по каким-нибудь соображениям технического или другого порядка это вызывает затруднения, например перевозка верхушек из столовой в хранилище при сильных морозах или по другим причинам, можно перед отпуском клубней из хранилища партиями, не больше как 3—5-дневного потребления, срезать в хранилищах верхушки в день отпуска картофеля. В этих случаях верхушки будут срезаны за 3—5 дней до варки клубней. Срезать верхушки и в этих слу-

чаях за большее, чем 3—5 дней время до потребления картофеля нельзя еще и потому, что пораненные продовольственные клубни будут хуже храниться.

При домашнем потреблении картофеля, когда ежедневно очищается от кожуры всего несколько клубней и поэтому отрезанных верхушек ежедневно получается мало, их также нельзя долго держать в тепле, иначе они привянут. Нужно поставить ящик или корзину в каком-либо прохладном, но не морозном месте и ежедневно бросать туда срезанные при очистке картофеля верхушки.

Если нельзя или неудобно почему-либо ежедневно выносить срезанные верхушки на место длительного хранения (подвал, подполье и т. п.), то их можно временно помещать в какое-либо более прохладное, чем комната, место и отсюда каждые 5—10 дней выносить все накопленное количество верхушек в помещение для длительного хранения до весны (подвал, подполье и т. п.).

Необходимо твердо помнить, что организация заготовки и хранения максималь-

ного количества верхушек клубней картофеля, идущего на питание, ни в коей мере не должна ослабить борьбу за заготовку, засыпку и бережное хранение семенных клубней картофеля для обеспечения



Рис. 4. Яровизированная верхушка: А — ростки

этимися посадочными клубнями плановой посевной площади картофеля. Заготовку же верхушек нужно использовать для резкого сверхпланового увеличения площадей посадки картофеля весной 1942 года как в колхозах, совхозах, подсобных хозяйствах, так и на индивидуальных огородах рабочих и служащих. Нужно весной 1942 года создать большие картофельные массивы вокруг городов и других населенных пунктов.

Можно с уверенностью утверждать, что правильно срезанные верхушки клубней картофеля, хорошо сохранные до весны и перед посадкой яровизированные (выдержанные на свету 10—15 дней при

температуре 12—15°), будут прекрасным посадочным материалом. За счет срезания, сбора и правильного хранения верхушек клубней картофеля, идущего на продовольственные цели, можно значительно расширить площади посадок картофеля. Успех заготовки максимального количества добавочного посевного материала всецело будет зависеть от организации земельными органами дела срезания верхушек, сбора их и хранения.

Большую помощь в собирании и хранении верхушек картофеля как в городах, так и в сельских местностях могут оказать комсомольские молодежные организации, а также школьники и пионеры во главе со своими руководителями, учителями.

Нехватка посадочного материала в отдельных районах не должна стать на пути любого расширения площадей картофеля в 1942 году. Каждый колхоз, каждый совхоз, подсобное хозяйство, семьи рабочих и служащих могут за осенне-зимний период в каждом районе нашего Союза с избытком обеспечить себя посадочным

материалом картофеля. Нужно только за это дело по-настоящему взяться.

Борьба за максимальное количество продукции картофеля в 1942 году есть борьба за пищевые и сырьевые ресурсы нашей страны. Это есть помощь нашей родине, героической Красной Армии в ее борьбе с озверелыми захватчиками, немецким фашизмом-гитлеризмом.

Земельные органы должны как можно быстрее организовать дело накопления максимального количества посадочного материала картофеля. Исследовательские сельскохозяйственные учреждения должны возглавить научно-методическое руководство этим делом.

---

**КРАТКИЕ УКАЗАНИЯ ПО ОРГАНИЗАЦИИ  
ХРАНЕНИЯ В КОЛХОЗАХ ВЕРХУШЕК КЛУБ-  
НЕЙ ПРОДОВОЛЬСТВЕННОГО КАРТОФЕЛЯ  
НА СЕМЕННЫЕ ЦЕЛИ.**

1. Одной из основных причин порчи картофеля при хранении является то, что картофель хранится в совершенно не подготовленных к зимнему хранению картофелехранилищах.

При закладке на хранение верхушек клубней картофеля особое внимание должно быть обращено на создание соответствующих условий для хранения.

2. На хранение могут быть допущены только верхушки вполне здоровых клубней картофеля без признаков загнивания, подготовленные согласно указаний академика тов. **Лысенко**.

3. Для наблюдения за хранением вер-

хушек клубней картофеля в каждом колхозе должно быть выделено специальное лицо, ответственное за полную сохранность картофеля и прошедшее специальный инструктаж.

4. Для проведения инструктажа привлекаются агрономы райзо, МПС и контрольно-семенных лабораторий.

5. Правления колхозов организуют хранение в лучших своих картофелехранилищах не только верхушек клубней картофеля, обрезаемых в своем хозяйстве, но и верхушек, поступающих от колхозников, а также торгующих организаций, имеющих общественные столовые.

6. Основным условием хорошего хранения срезанных верхушек картофеля, недопущения их загнивания, является пониженная температура (1—2 градуса тепла) и хороший доступ воздуха. Поэтому для хранения верхушек клубней картофеля необходимо в первую очередь использовать специальные картофелехранилища, в которых можно создать наиболее благоприятные условия для хранения (необходимую вентиляцию, соответствующие тем-



пературные условия и т. д.) и иметь за ними уход и наблюдение.

Для хранения небольшого количества верхушек картофеля могут быть также использованы подполья, подвалы, при этом хорошо просушенные, продезинфицированные и безопасные в отношении промерзания.

7. Выбранные картофелехранилища или часть их, необходимая для хранения верхушек клубней картофеля, должны быть тщательно подготовлены: очищены от всех остатков ранее хранившегося картофеля и мусора, продезинфицированы густым раствором свежегашенной извести (на 10 литров воды 2—2,5 кг свежегашенной извести), полы посыпаны негашенной молотой известью или сухим порошком свежегашенной извести.

При отсутствии извести она может быть заменена крепким раствором печной золы (щелоком).

8. Для лучшего доступа воздуха пола закровов должны быть подняты над глиняным полом на 20—25 см.

9. Верхушки картофеля закладывать

небольшими кучками в 1—2 центнера, строго соблюдая все меры ухода, рекомендуемые академиком Т. Д. Лысенко.

10. При закладке вершушек картофеля, во второй половине зимы, в виде широкого опыта, применять пересыпку их золой способом легкого припудривания.

11. В сильные морозы, когда температура в хранилище будет приближаться к 0 градусов, хранилище необходимо дополнительно утеплить тем или иным способом (снегом, навозом и т. п.).

---

## ОБ ИСПОЛЬЗОВАНИИ ДЛЯ ПОСАДКИ ВЕРХУШЕК КЛУБНЕЙ ПРОДОВОЛЬСТВЕН- НОГО КАРТОФЕЛЯ.

*Постановление  
Совета Народных Комиссаров Чувашской АССР и бюро  
Чувашского Обкома ВКП(б)*

В дни великой отечественной войны с германским фашизмом, когда колхозы и совхозы стремятся умножить пищевые и сырьевые сельскохозяйственные ресурсы Советской страны, расширение посевных площадей картофеля и поднятие его урожайности приобретает исключительное значение.

Придавая большое значение предложению академика Лысенко Т. Д. об использовании для посадки верхушек клубней продовольственного картофеля в деле увеличения запасов посадочного мате-

риала, Совет Народных Комиссаров Чувашской АССР и бюро Чувашского Обкома ВКП(б) постановляют:

1. Предложить Наркомзему, исполкомам райсоветов и райкомам ВКП(б) провести разъяснительную работу среди руководителей колхозов и организаций общественного питания, среди колхозников, рабочих, служащих и работников столовых о значении использования верхушек картофеля в деле создания дополнительных источников посадочного материала.

2. Установить план заготовки верхушек картофеля при столовых, согласно приложению.

Обязать Наркомторг, Чувашсоюз, леспродторг, исполкомы райсоветов и правления колхозов организовать во всех столовых обязательную срезку верхушек клубней продовольственного картофеля для семенных целей и обеспечить хранение их до весны 1942 года. Наркомзему и Райземотделам прикрепить к столовым колхозы, которые должны получать верхушки клубней картофеля.

3. Предложить Наркомзему, райземотделам и руководителям организаций общественного питания в десятидневный срок выделить в колхозах и столовых лиц, ответственных за организацию заготовки верхушек клубней продовольственного картофеля, и провести с ними необходимый инструктаж. Наркомзему разработать и довести до колхозов инструкцию о хранении верхушек клубней картофеля.

4. В целях популяризации предложений академика т. Лысенко об использовании для посадки верхушек клубней продовольственного картофеля среди колхозников, рабочих и служащих, предложить Чувашгизу издать брошюру т. Лысенко тиражом в 5000 экземпляров, в т. ч. не менее 3000 экз. на чувашском языке.

5. Обязать агрономов райзо и МТС повседневно руководить делом заготовки верхушек картофеля, проводя широкую разъяснительную работу среди колхозников и служащих, и взять под особый контроль хранение заготовленных верхушек картофеля.

6. Обязать Обком ВЛКСМ поставить перед комсомольскими и пионерскими организациями задачу сбора и хранения клубней картофеля для значительного расширения посевных площадей его весной 1942 года.

7. Предупредить правления колхозов, райзо, исполкомы райсоветов, что внедрение данного предложения академика Лысенко ни в коем случае не должно ослабить внимания по засыпке семенных фондов картофеля в размерах, обеспечивающих выполнение установленного плана посадки весной 1942 года, а верхушки клубней картофеля должны пойти на массовое расширение площадей под этой культурой за счет значительного перевыполнения плановых заданий в колхозах, подсобных хозяйствах предприятий и усадьбах колхозников, рабочих и служащих.

Председатель Совнаркома  
Чувашской АССР **А. СОМОВ**  
Секретарь Чувашского  
Обкома ВКП(б) **И. ЧАРЫКОВ**

## СОДЕРЖАНИЕ

	<i>Стр.</i>
Академик Т. Д. ЛЫСЕНКО. Использовать для посадки верхушки клубней продовольственного картофеля.....	3
<b>Приложения.</b>	
Краткие указания по организации хранения в колхозах верхушек клубней продовольственного картофеля на семенные цели.....	23
Об использовании для посадки верхушек клубней продовольственного картофеля. (Постановление Совнаркома Чувашской АССР и бюро Чувашского Обкома ВКП(б) .....	27



Отв. по выпуску Н. С. Степанов

Подп. к печ 30, XII-41 г. НТ 301

Объем 1,0 Тир. 2000 Зак. 688.

г. Чебоксары, типография № 1  
Управления изд. и полиграфии  
при СНК ЧАССР.