

38-94

Я. 2. Рохмин



ШАХМАТЛА  
выцалма вѣденесси

Таваштосиздаф. 1938







Я. Г. РОХЛИН

ШАХМАТЛА  
ВЫЛЪАМА  
ВЁРЕНЕССИ

Вырӑсларан  
*МИХ. АФАНАСЬЙЁВ*  
куҫарнӑ



## У М С А М А Х

Совет җәршывәнче промышләннәҗ тата колхоз ёҗе пит те тәреклән ўссе пынә май ёҗҗыннисен културләхә те ўсет. Совет влаҗе кашни ёҗҗыннине вәрәнме җул уҗса паче. Култура җурчәсен, клубсен хисепе куллен кун ўссех пыраҗ. Хапрак-савәтсенче, колхозсенче тата тәрлө учрежденисенче те хәрлө кетесем пур. Хәрлө кетесе рабочисемпе колхозниксем тата ытти работниксем те ёҗлене хыҗҗән културәлә канма: хаҗат-журналсем, кенекесем вулама, шахмәтла, шашкәлә, доминола вылама пухәнаҗҗе. Шахмәт ваййи—културәлә, усәлә канма пулашакан вайәсенчен пәри. җавәнпа та вәл йулашки җулсенче массә хушшине вирлән сарәлче. Совет җәршывәнче шахмәтла вылакансен йыше хәвәрттән ўсет. Вәрәнес текенсем нумай, анча вәсене вәрәнме пулашакан кружоксем сахал, кенекесем те нумайах мар. Чавашла җырнә кенекесем начах пулман. Чаваш ёҗҗыннисене шахмәтла вылама вәрәнес ёҗре пулашу парас тесе, Чавашсен Государствә Издателстви җак кенекене ырәсларан куҗарма йышәнче. Ку кенекере шахмәт ваййине вәрәнесси җинчен кәна җырнә. җавәнпа та кунта лайах вылакансен ваййисем җинчен, тәнчипе паллә шахмәт әстисен партийёсем җинчен җырман. Ку кенеке тәрәх вәрәнсе тухса, ун җинче җырнисене тәплән пәлсесән, вылама вәрәнекенсем практикәра хәйсен әсталәхне хәпартма тата пысәк әстасен партийёсене сәнама та пултараҗҗе.

Шахмәт җинчен чавашла кенеке пулманнипе җитменнине тата куҗарас ёҗе хам тин җеҗ хәнәхнә пирки те, куҗарнә чухне чәрмавсем нумай пулчәҗ. Пуринчен ытларах терминсем тәләшпе пит те кансәр пулчә. Кенекене әнланмала тәвас килет, анчах терминсене темле йышәнни усәлләраххине пәччен-иккән җавәрсә илме йәвәртарах. Шахмәт терминёсем пирки халә те акә епәр хамәр сәмаха тәплән татса панә тесе калаймаҗпәр. Сәмахран: „җийес“, „җапас“, „җапса илес“, „ход“, „җүрев“, „сикни“ йепле кала-

сан аванрах-ха? тата фигурă йачёсем те пурте йуралă-и? „Коң“, тессине Т „лаша“ тетпёр, ҫырасса „Л“ саспаллипе мар „К“ саспаллипе паллă тăватпăр. Кунсăр пуҫне тата раснах шахмăт хăми ҫинчи йатсене чăвашла мёнле кала-сан йуралăрах пек. „Клеткă“, „полё“ терминсене „ана“ „хир“, „пұлём“, „лаптăк“, „йăва“ тесе йат парас мар-ши? тесе те тăма тиврём малтанах. Анчах, вырăсла кёнекесене аңланма та ҫамăлтурах пултăр тесе, терминсене, фигурă йачёсене те ҫаплипех хăварма тăрăшрăмăр. Ҫавăн пир-кийех ходсене ҫырса пырасса та пётём тёнчипе йышăннă пек, латинла саспаллисемпех паллă тăватпăр. Вёренесех текен ҫын, тўррипе каласан, а́на часах ханăхма та пултарат.

Ку кёнеке пирён сăнавлă ёҫ кăна-ха. Ку кёнекепе йепле усă курни ҫинчен, мёнле ҫитменлехсем пурри ҫинчен, малашне мёнле ҫырсан аванрах пуласси ҫинчен те Изда-тёлствă адресёпе Шулашкара ҫырса пёлтерме ыйтатпăр.

Куҫараканё.

---



## МАЛТАН АНЛАНТАРСА ПАНИ

Шахмат ваййине вѣренме йавѣрах мар. Астанне сұхатман сын ана такам та вѣренме пултараѣ. Ана тѣплѣн пѣлсе ситсе „шахмат асти“ пулас тесен, нумай вѣхѣт кирлѣ, нумай тѣрѣшмала. Анчах та шахматла тѣрѣс выѣлама вѣренме сѣмѣл тата вѣхѣт та ытлашши нумайах кирлѣ мар.

Шахматла выѣлама икѣ майпа вѣренме пулаѣ: йе шахмат ваййине лайах пѣлекен йулташсем кѣтартнипе, йе шахмат синчен сырнѣ кѣнекесемпе усѣ курса вѣренетѣн. Сѣк кѣнекене шахматла выѣлама вѣренес текенсене пулашас тесе сырнѣ. Вѣл усѣ патѣр тесен, паллах, унна пѣлсе усѣ курас пулаѣ.

Шахмат ваййи синчен сырнѣ кѣнекене пѣр васкамасѣр, кунсерен, пѣртакшарѣн (пѣрер, икшер сехет) вулас пулаѣ. Сѣкѣн пек вуласа пырсан кѣна вуланине тѣнланма тата астума пулаѣ. Кѣнекере каланине лайах анланса илес тесен, мѣн вуланине выѣдаса, практикѣра туса пѣхма вуланѣ чухне йаланах умра шахмат хѣмипе фигурѣсем пулмала. Пѣрерѣн те ушкѣнѣн та вѣренме йураѣ. Ушкѣнпа вѣренсен, йулташсен шухѣшѣсене пѣлсе, вѣсем кѣтартнисемпе усѣ курма пулашаѣ; вара ес хѣвѣртрах та лайах-рах та кайма пултараѣ.

Вуланѣ чухне анланман вырѣнсем тѣл пулсан, вѣренекенѣн куншѣн кѣренсе тѣма, малала вѣренме пѣрахма кирлѣ мар. Вѣренме пусласанах кун пек йаланах пулкалаѣ. Анланман вырѣнсене тѣпѣр хут вуласа, тѣплѣ шухѣшласа пѣхмала. Анланса илеймен вырѣнсене анланса илмесѣр малала каймала мар, мѣншѣн тесен, унсѣрѣн малали материал татах та анланмала мар пулса пыраѣ. Шахматра та, ытти есри пекех, чѣтѣмлѣх тата тѣрѣшни кирлѣ. Вѣренме пусланѣ чухне сине тѣрса хѣнѣхсан, тѣрѣшса вѣренсен кѣна ес сѣмѣллѣн кайма пултараѣ.

Кенекене епёр, аңлантарса панисемпе правиләсене сәймәллән аңланмала пултәр тесе, диаграммәсем чылай кўртетпёр. Кунсәр пушне тата кенекере мән каланине вулакансем лайах аңланччәр тесе, епёр вәсене кенеке хысәнчи ытусен тупсамне тупма хушатпәр.

Кенекене вуласа тухса пётөмпөх аңлансан, вулакан, хай мән чухлө аңланнипе пөлүне тәрөслеме, никам та пулашмасарах йулташөсемпе выљама пултарат. Вайа правилөсемпе ходсене вөренсе ситсен, сак кенекене сурри таран вөренсен—выљама йураť те вара.

Шахмәт ваййинче пөртөн пөр сәмәл май — иккән хирө-хирөс выљани (сорөвновани) пулат (әна „шахмәт партиё“ теңсө). Пөр парти выљанә хысән пөри сөнтөрчө (лартрө) пулсан, сөнтөрөкөнне тўрөх, йулташөнчөн вайлә выљат, темө сук. Икө шахмәтисән вайөсене танлаштарса пәхма, хәшө лайахрах выљанине пөлмө „мәтч“ тәвәссө: кунта пөр парти анчах мар, темисө парти выљәссө. Сак темисө партирен нумай парти выљаса илекөнне вара вайлә выљакан теңсө. Тата йышлән та шахмәт ваййинпе сорөвновани тумә пулат, әна „турнир“ теңсө. Кунта кашни, пуринпе те пөрер (йө икшер) парти выљат. Турнирте чи нумай парти выљаса илекөнө турнирте мала тухакан пулса тәрат. Савәнпа вәл хай выљакан коллективән пәллә шахмәтисө шутланат. Кунсәр пушне тата „коллективлә мәтчсем“ те пуләссө. Кунта икө коллектив (икө хула, икө клуб, икө йәл) хайсем йөнчөн вайлә шахмәтиссене уйәрассө, вөсенчөн кашнийөх тепөр коллективран килнө шахмәтиссемпе пөрер (йө икшер) парти выљәссө. Нумай парти выљаса илекөн коллектива вайлә выљакан коллектив, теңсө.

Сакән пек коллективлә сорөвнованисемпе интересленекөнсем йәланах нумай пуләссө.

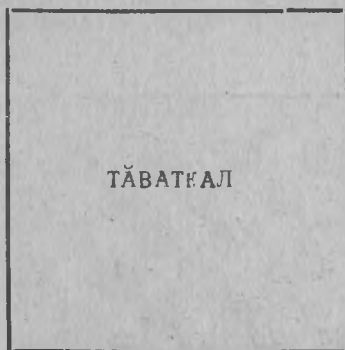
### *Шахмәт хәми тата клеткәсене пәләрмәсси.*

Шурә хут илсө, әна тәватә йөнчөн те пөр пек, тўрө көтөс туса кәссән, хут татәкө тәваткәл пулса тәрат. (Тәваткәл тесе пур көтөсси те, пур йөнө те пөр пек формәна кәләссө). Акә савән пек тәваткәл ўкөрчөкө.

Хәлө өнтө сак тәваткәлә варринчөн, сўлтен әйәлалә тата сулахай йөнчөн сылтәмәлә линисем туртсан (хөреслесе), епөр пөр тәваткәл вырәнне тәватә пөчөк тәваткәл

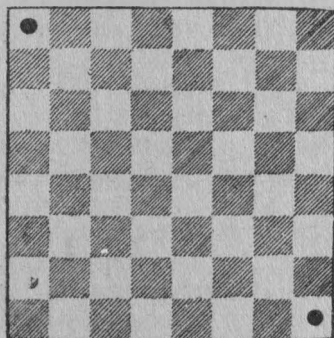
туса хуратпәр. Малала та саван пек пайласа пырсан, епәр 16, 64 тата та нумай таваткалсем тума пултаратпәр (апа хавәр туса пәхәр).

Шахмәт хәми 64 пәр пек пәчәк таваткаллә пулаҫ. Пәчәк таваткалсем лайах паләрччәр тесе, вәсене ылмаштарса шура тата хура краскәсемпе сәрланә: шура клеткәпа йунашар пур йенчен те хура клеткәсем, хура клеткәпа йунашар пур йенчен те шура клеткәсем тәмала сәрланә. Сапла вара, шахмәт хәми 32 шура, 32 хура клеткәлә пулаҫ. Ку „клеткәсене“ „поләсем“ тесе чәнме йышәннә, епәр те малала йаланах вәл сәмахпа уса курәпәр.



Шахмәт хәмине икә выҫакан хушшине лартнә чухне, хәман выҫакантан сылтәм йенче тәракан кәтесри клеткә йаланах шура тәслә пулмала (үкерчәке пәх). Шахмәт сінчен сьрнә кәнекесем сінче шахмәт хәми үкерчәкне (ун сине фигурәсене үкерсен үкермесен те) диаграммә теҫсә.

1.

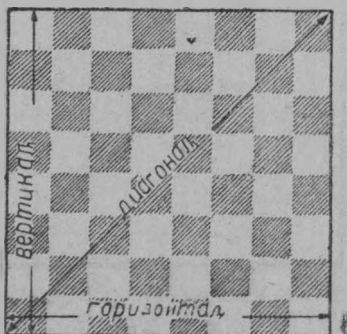


Малала шахмӓт хӓмин паллӓ пайӓсем мӓне пӓлтерни ҫинчен калӓпӓр.

Ҫӓлтен айалала (йе айалтан ҫӓлеле) тӓрӓ кайакан полӓ ӓречӓсем, „линисем“ тӓваҫҫӓ. Вӓл линисенчен кашни не вертикал тесе чӓнеҫҫӓ.

Ҫавӓн пекех, сулахай йенчен сылтӓмала (йе сылтӓмран сулахайала) кайакан полӓ ӓречӓсемпе тӓрӓ линисем тӓваҫҫӓ, вӓсем епӓр пӓхнӓ вертикалсем урлӓ, вӓсене перӓнсе каҫса кайаҫҫӓ. Кун пек линисене горизонтальсем теҫҫӓ. Тата виҫҫӓмӓш линисем пур. Вӓсем, пӓр тӓслӓ полӓсем тӓрӓх, полӓсен пӓр кӓтессинчен тепӓр хирӓҫ тӓракан кӓтесӓ урлӓ, чалашшӓн, каҫса кайаҫҫӓ. Ку линисене диагональсем теҫҫӓ. (2-мӓш диаграммӓна пӓх).

2.



Диагональсем шуррисем те хурисем те пулаҫҫӓ, тепӓр тӓслӓ каласан, диагональ пӓтӓмпех йе шурӓ йе хура полӓсенчен пулаҫ. Ытти линисем апла мар. Самахран, вертикальпе горизонтальсене ҫурри шурӓ, ҫурри хура полӓсем кӓреҫҫӓ.

Шахмӓт хӓмине лайӓх пӓлес пулаҫ, вертикальсене, горизонтальсене тата диагональсене тӓрӓх уйӓрма хӓнӓхас пулаҫ. Ҫак линисем каҫса кайакан полӓсем урлӓ шахмӓтла выӓнӓ вӓхӓтра шахмӓт фигурисем шаваҫҫӓ те („ҫӓреҫҫӓ“) ӓнтӓ.

Шахмӓт хӓми ҫинчи полӓсен кашнин хӓйӓн йачӓ пур. Кун пек туни полӓсем урлӓ фигурӓсем ҫӓренине ҫырса пыма пулӓшаҫ. Шахмӓт фигурисем те икӓ тӓслӓ: „шуррисем“ тата „хурисем“ пулаҫҫӓ. Выӓакансенчен (шах-

матиссенчен) кашни мёнле те пулсан пёр тёслё фигурасемпе „шуррисемпе“ йе „хурисемпе“ вылаёт. Ҷаванпа та, хайсене те фигурасен тёсё йачёпе чёнеҫсё: „шуррисем“ йе „хурисем“, теҫсё. Вертикальсемпе горизонтальсен ёре-чёсене (иккёшё те вёсем сакършар) ҫапла палъртаҫсё: вертикальсене латин алфавитёнчи (хёвеланӑҫ йенчи халӑхсем пурте ҫакӑн пек йышӑнна)—а, b, c, d, e, f, g, h, саспаллисемпе палъртаҫсё. Вырӑсла вёсене—а, бэ, цэ, дэ, э, эф, жэ, аш), тесе чёнеҫсё (горизонтальсене 1, 2, 3, 4, 5, 6, 7, 8 цифрсемпе паллӑ тӑваҫсё).

Мёншён епёр шахмӑтра вырӑсла саспаллисемпе усӑ курмастпӑр-ха? тесе ытё вулакан. Епёр малтанах каланӑччё тёнчере пур госуларствӑра та тенё пекех шахмӑтла вылаҫсё, час-часах пётём тёнчипе соревнованисем пулаҫсё. Ҷавӑн пирки, пётём тёнчипе пёр пек, пёр „шахмӑт чёлхи“ пулни питё аван. Чӑнахах та ёнтё, латин алфавитне пёлмен шахмӑтиссене тӑрӑшса вёренме лекет. Анчах, ку ёҫ пысӑк ёҫех мар, уссийё унӑн пысӑк: ӑна пёлни шахмӑтра кӑна мар, ытти ёҫре те кирлё пулаёт.

Ку паллӑсене пёлсе ҫитсен, епёр хӑман тёрлё пайёсене ҫӑмӑл йатсемпе чёнме пултаратпӑр. Акӑ хӑма ҫинче епёр „а вертикаль“, „b вертикаль“, „с вертикаль“, йе тата „1-мёш горизонталь“, „2-мёш горизонталь“ тата ытти те куратпӑр (горизонтальсене шутланӑ чухне йаланах шура фигурасемпе вылакан йенчен илсе хисеплесё).

Кашни полён хайён йачё пур. Вёсене мёнле вертикальпе горизонтальсем хушшинче ларни тӑрӑх йат панӑ. Полё йатне ҫырӑнӑ чухне, малтан вӑл тӑракан вертикале паллӑ тӑвакан саспаллийе ҫыраҫсё, унпа йунашар вӑл тӑракан горизонтальне паллӑ тӑвакан цифӑра ҫыраҫсё (3-пе 4-мёш диаграммӑна пӑх).

Ҷак икё диаграммӑ кӑтартиӑ тӑрӑх акӑ мён куратпӑр шуррисен йенчен вертикальсем  $a$ -ран пуҫласа  $h$  патнеле сулахайран сылтӑмала кайаҫсё, горизонтальсем 1-рен пуҫласа 8-мёшне ҫитиччен айалтан ҫӑлеле кайаҫсё, хурисен йенчен урахла: вертикальсем  $a$ -ран пуҫласа  $h$  патнеле сылтӑмран сулахайала, горизонтальсем 1-мёшрен пуҫласа 8-мёшне ҫитиччен ҫӑлтен айалала пулаҫсё.

3-мёшпе 4-мёш диаграммӑ ҫинче палъртни паллӑсем, шахмӑт нотацийё пулса тӑраҫсё, ӑна кашни вёренме пуҫлаканӑн лайах астумала. Пушӑ вӑхӑтсенче пёчёккён вёренсе, хӑнӑхса пырсассӑн унта йӑвӑрри нимёнех тё

8	a8	b8	c8	d8	e8	f8	g8	h8
7	a7	b7	c7	d7	e7	f7	g7	h7
6	a6	b6	c6	d6	e6	f6	g6	h6
5	a5	b5	c5	d5	e5	f5	g5	h5
4	a4	b4	c4	d4	e4	f4	g4	h4
3	a3	b3	c3	d3	e3	f3	g3	h3
2	a2	b2	c2	d2	e2	f2	g2	h2
1	a1	b1	c1	d1	e1	f1	g1	h1

a b c d e f g h



1	h1	g1	f1	e1	d1	c1	b1	a1
2	h2	g2	f2	e2	d2	c2	b2	a2
3	h3	g3	f3	e3	d3	c3	b3	a3
4	h4	g4	f4	e4	d4	c4	b4	a4
5	h5	g5	f5	e5	d5	c5	b5	a5
6	h6	g6	f6	e6	d6	c6	b6	a6
7	h7	g7	f7	e7	d7	c7	b7	a7
8	h8	g8	f8	e8	d8	c8	b8	a8



h g f e d c b a





сук. Шахмат нотацийёне лайӕх пѣлсен кӕна шахмат кѣнекине лайӕх вѣренме пулат.

**Фигурӕсем, пешкӕсем тата вѣсем сӕренѣ ходсене сӕрса пыни.**

Вьӕама пусличчен вьӕакансенчен иккѣшин те: шур-рисен те хурисен те хӕйсен аллинче 8-шар фигура тата 8-шар пешка пулат. Вѣсен йачѣсем сӕпла

 1 король (Кр.) 

 1 ферзѣ (Ф) 

  2 ладья (Л)  

  2 слон (С)  

  2 лаша (К)  

         8 пешка       

Фигурӕсен<sup>1)</sup> йачѣсем хысѣнчи скобка ӕшѣнче сӕрни, фигурӕсен йатне мѣнле палӕртмалине кӕтартаӕ. Унна шахмат сӕнчен сӕрнӕ кѣнекѣсемпе журналсем сӕнче йаланах усӕ курацсѣ. Кунта ӕкернѣ пѣчѣк ӕкерчѣксем,

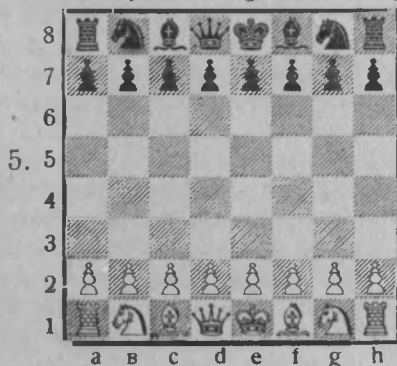
<sup>1)</sup> Фигурӕсем король, ферзѣ, слон, ладья, лаша кӕна пули те, пешкӕсене те фигурӕ тесе калацсѣ.

фигурәсене мәнле ўкернине кәтартаҕ. Диаграммә җинче йаланах фигурәсене җавән пек ўкереҗсә. Партине җырса пынине аңланас тесен, вәренме пуҗлаканән фигурәсене мәнле ўкернине тата вәсен йачәсене манас пулмаҗ.

Вьлама пуҗланә чухне кунта кәтартна фигурәсемпе пешкәсем хәма җинче, 5 мөш диаграммәра кәтартна пек, пәр паллә йәркене тәраҗсә. Шахмәт литературиче диаграммә җинче шура фигурәсене йаланах хәман айал йенне лартма йышәннә, хурисене—сүл йенне лартса ўкереҗсә.

5-мөш диаграммәна төплән пәхса тухар ха. Кунта епәр малтанах поләсене йат парса тухманнине курапәр (ун җинчен епәр нумай пулмаҗ каланәччә). Аван пултәр тесе, вәсене хәман айал йенчен буквәсемпе, сулахай йенчен числасемпе анчах паллә тунә. Вәренекен шахмәт нотацийәне халә те пәлеймест пулсан, вәл хәйне кирлә поләне җакән пек тупма пултараҕ: җав полә урлә айалтан сүлеле (вертикаль) тата сулахайран сылтәмала (горизонталь) линисем чәрес пулаҕ. Ғак линисене паллә тәвакан числапа саспалли җав поләне пәлтереҗсә.

5-мөш диаграммә җинчи фигурәсене пәхсассән малтанах мән курапәр ха епәр? Малтанах, шура фигурәсем хәман айал йенче, хура фигурәсем хәман сүл йенче лараҗсә. Вәл фигурәсем; корољ хәйне хирәс вьлакан короља хирәс, ферзә ферзәна хирәс, слон слона хирәс, лаша лашана хирәс, ладја ладјана хирәс; шуррисем—пәрремөш горизонталь җинче (малтанхи еретре), хурисем—8-мөш горизонталь җинче (хыҗалти еретре) лараҗсә. Пешкәсем—шуррисем, саккәрашә те еретән 2-мөш горизонталь җинче, хурисем—җиччәмөш горизонталь җинче лараҗсә.



Ҙапла вара, пёр пек фигурәсем (шуррисемпе хурисем) пёр-пёрне хире хирёс тәраҗсё. Выљама пуҗлас умён корољсем (шурри те хури те) хайсем тёслё полё җинче тәмаҗсё (шурә корољ хура полё җинче, хура корољ шурә полё җинче). Ферзёсем хайсем тёслё полё җинче, шурә ферзё шурә полё җинче, хура ферзё хура полё җинче пулаҗсё.

Йулашкинчен епёр кашни выљаканән 16-шар фигура иккенне куратпәр (8 фигура тата 8 пешка).

Ваййа йаланах малтан шуррисем пуҗлаҗсё. Малала, выљакансенчен кашни, черетлён пёрин хыҗҗән тепри пёреп ход тәваҗсё, кашни ходра фигураһа пёр полё җинчен те пёр полё җине сиктерсе пыраҗсё.

Пирён халё выљама пуҗличчен, паллах. кашни фигура мёнле җүренине, тата вёсем мёнле „җиме“ (җапса илме) пултарһине пелес пулаҗ. Малтанах җакна асра тытәпәр: хәвән фигуру хәвәннех җапма пултараймаҗ, шурә фигура хура фигураһа, хура фигура шурә фигураһа кәна җапса илме (җиме) пултараҗ.

Унән йёрки җакән пек: шахмәт хәми җинче кашни фигура пёр паллә йёркепе (правиләпа) җүрет, вәл фигура йе пешка ларакан полё җине ларма тата ун урлә каҗма пултараймаҗ. Анчах, ход йёрки тәраҗ пёр тёслё фигура тепёр тёслё фигура ыраһне ларма пултараҗ. Куна „җинё“ чухне анчах тәваҗсё. җийессе җапла җийеҗсё: пёр тёслё фигура телёр тёслё фигураһа илсе ун ыраһне лараҗ. Кун пек тунине пёр ход ыраһне шутлаҗсё. җимеле чухне выљакан йәна җисен җимесен те пултараҗ, шахмәтла выљанә чухне шашка ваййинчи пек ирёксёр җитермеҗсё. Фигура тепёр фигура урлә каҗса җүреме пултараймаҗ, тенёчё епёр. Кун пек йёркене ытти фигурәсем пәхәнсан та, лаша пәхәнмаҗ. Ун җинчен епёр малала тәплёреп калатпәр. Фигурәсем малала та, кайала та, айкакинелле те кайма пултараҗсё. Пешкасем апла мар, вёсем малала кәна шума, сикме пултараҗсё.

Кашни фигура мёнле җүренине паллашас умён фигурәсем җүренине (ходсене) мёнле җырмалине пелес пулаҗ.

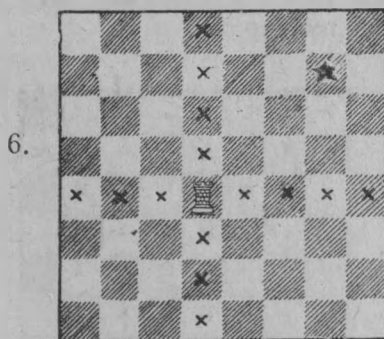
Шахмәт хәми җинче кашни полён хәйён йачё пур, тенёчё маларах. Халё епёр сире 5-мёш диаграммә җинче d2, e6, g8, h5 полёсене тупма хушатпәр. Фигурәсем шахмәт хәми җинче пёр полё җинчен телёр полё җине җүреҗ-



çĕ. Вĕсем сўренине палартас пулсан, малтан въл мĕнле полĕ сине тĕнне, кайран вара мĕнле полĕ сине кушине сымала. Çак икĕ полĕ палли хушшине тире (—) сырас пулаť. Фигура сийет пулсан, тире вырĕнне пайланнине кĕртаткан палла (: ) сыраççĕ. Фигура малтан тĕнĕ полĕ йатне сирнĕ чухне сав фигурĕн йатне кĕскен сирмалла. Çакĕн пек сĕмĕл меслет уйрĕм ходсене анча мар, пĕтĕм партине сирма пулашаť. Кайран сав сирнĕ тĕрĕх вырĕнĕн партине пĕхса тухма сĕмĕл. Халĕ практикĕра мĕнле тумалине анлантарса парĕпĕр. Малтанах фигурасене кĕскен мĕнле палартмалине асгуса илер. Кр—король, Ф—ферзĕ, Л—ладĕя, С—слон, К—лаша. Халĕ ĕнтĕ ладĕя мĕнле сўренине тата въл сўренине мĕнле сирмалине пĕхĕпĕр.

### Л А Д Ё А.

6-мĕш диаграмма сине d4 сине ларакан фигура ладĕя пулаť.



Ладĕя тўрĕ линие горизонталь йе вертикаль тĕрĕх мĕнле полĕ сине ларас тенĕ сав полĕ сине ларма пултаратаť. d4 полĕ сине хĕреспе палла тунĕ полĕсем сине, пурин сине те кайма пултаратаť, сĕмахран d7, t4, d1, a4 т. ыт. полĕсем сине кайма пултаратаť (тата мĕнле полĕсем сине кайма пултарнине хĕвĕр тупĕр). Хĕш фигура, сĕмахран пешка, сўрессе пĕр тĕслĕ сўрет, сине чухне урахла. Хĕш фигурасем хĕсем сўренĕ пек сийеççĕ. Ладĕя та сўренĕ пек сийет.

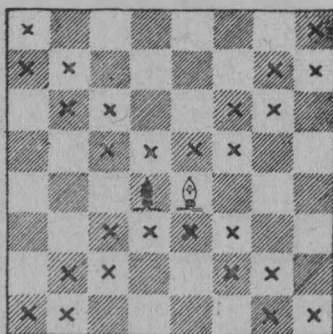
Ладĕя d4 полĕ сине h4 полĕ сине каймала пулсан сапла сыраççĕ: Лd4—h4. g7 полĕ сине сĕлтĕрпа палла

тунă) йут пешкă йе фигурă ларат пулсан, ана d4 çинче ларакан ладйапа (паллах йут фигурă йе пешкă хăй вырăнненчен сикмест пулсан) икё ходрах çиме пулат. Ана çапла çийеççе: малтан Ld4—g4 (ладйа d4 çинчен g4 çине куçаҫ) унтан Lg4:g7 (g4 çинче ларакан ладйа g7 çинче ларакан йут фигурăна çийет). g7 полё патне урăхла та пыма пулат: Ld4—d7 унтан Ld7:g7. (a7, f5, h2 полёсем çинче йут фигурăсем лараççе пулсан вёсене мёнле çимелине туса пăхма хăвара хушатпăр). Ладйа шуррисен те хурисен те икшер. Вёсем пурте пёр йёркепе çýреççе. Епёр малала диаграммăсенче йаланах шурă фигурăсене анчах лартатпăр, хура фигурăсене лартмапăр. Тўррипе каласан пёрех вăл, тёслёхсенче хуҫ хура фигурăсемпе, хуҫ шурă фигурăсемпе усă кур, мёншён тесен пёр пек фигурăсем (хурисем те, шуррисем те) пёр пек çýреççе.

### С л о н

Слон диагональ тăрăх мёнле полё çине ларас килет çав полё çине ларма пултарат.

7.



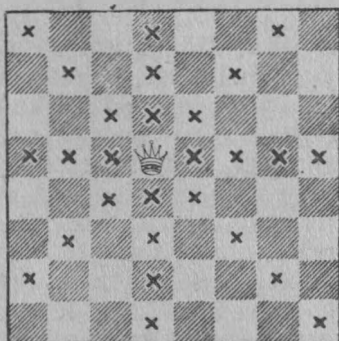
Хурисен те шуррисен те икё слон пуррине епёр паçарах пёлетпёр (ун çинчен 5-мёш диаграммăна пăх). Вёсен пёр слонё хура диагональ тăрăх, тепёр слонё шурă диагональ тăрăх анчах çýреççе. Анчах çакна аставас пулат, шурă диагональ тăрăх çýрекен слон нихăсан та хура диагональ çине куçмаст, çавăн пекех—хура диагональ тăрăх çýрекен слон шурă диагональ çине куçмаст. 7-мёш диаграммă çинче шурă диагональ тăрăх çýрекен слон e4

полё шинче тараф, въл хёреспе паллә тунă шура полё-сем шине ларма пултарат, d4 шинче ларакан шура слон хура диагональ тарах салтарпа паллә тунă хура полёсем шине ларма пултарат. Слон та хай суренё пекех шийет. Самахран, g7 шинче йут фигура тараф пулсан, ана d4 шинче таракан слон сакан пек шийет Cd4:g7 ие тата сакан пек пулнине илөпөр. b5 шинче йут фигура тараф пулсан, ана e4 шинче таракан слон икё ходрах шиме пултарат: Ce4—d3, кайран Cd3:b5; ие Ce4—c6, кайран Cc6:b5 шийет. (Куна хăма шинче хăвăr та туса пăхăr).

### Ф е р з ё

Ферзё горизонталь тарах, вертикаль тарах тата диагональ тарах мөнле полё шине кайас килет сав полё шине ларма пултарат. Сапла вара ферзё пёр вăхатрах ладия пек те слон пек те суреме пултарат. Сакан пек суреме пултарна пирки въл ытти фигурасенчен чи вайли пулса тараф. 8-меш диаграммăра d5 шинче таракан ферзё кайма пултаракан полёсене хёреспе паллә тунă. Сав полёсем шинче йут фигура тараф пулсан ана вал шиме пултарат. Хăвăr сакан пек упражненисем туса пăхăr. Хăвărан ферзёна (шуррине) d3 полё шине лартăr, икё хура ладияна d6 пе h7 шине тата икё хура слона a8-пе h4 шине лартăr.

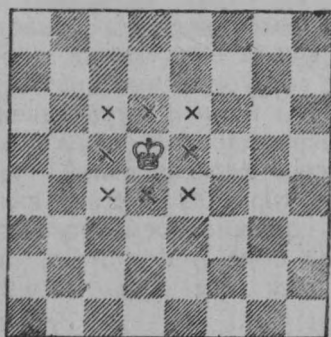
8.



Шутласа пăхăr-ха халё: хура фигурасем ништа та сикмессё пулсан, вёсене мищё ходра ферзё шиме пётерме пултарат?

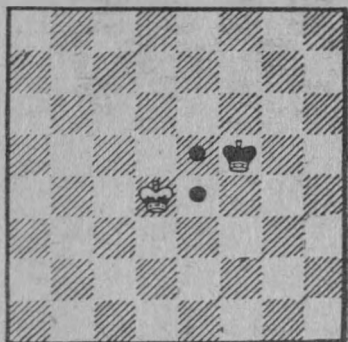
Король пур йеннеле те: горизонталь, диагональ, вертикаль тӑрах йунашар тӑракан полӑсем ҫине кайма пултарат. Ҫийессе те йунашар ларакан полӑ ҫинче тӑракан йут фигурӑсене ҫеҫ ҫиме пултарат. Шахмат вӑййинче король пӑртен пӑр паллӑ фигурӑ. Ана, правилӑ тӑрах, нимле фигурӑ та ҫиме пултараймасӑ. Вӑл йут фигурӑ кайма йе ҫиме пултарнӑ полӑ ҫине кайма пултараймасӑ. Король тата пешкӑ ҫиме пултаракан полӑ ҫине кайма пултараймасӑ, анчах пешкӑ сикес вырӑна кайма пултарат.

9.



9-мӑш диаграммӑ ҫинче король кайма пултарнӑ полӑсене хӑреспе паллӑ тунӑ. Анчах та, самахран с5 йе е4 полӑсене хура ладйӑ йе урӑх фигурӑсем хӑратса тӑраҫҫӑ пулсан (вӑл полӑсем ҫине хура фигурӑсем кайма пултарасҫӑ пулсан), шурӑ король вӑл полӑсем ҫине кайма пултараймасӑ. Ҫавӑн пекех хӑма ҫинче икӑ король (шурри тата хури) анчах йулчӑҫ пулсан, вӑсем пӑр-пӑрин ҫумне пырса йунашар тӑма пултараймасҫӑ. 10-мӑш диаграммӑра пирӑн умра икӑ король. Вӑсем хӑма ҫинче пур ҫӑре те кайма пултарасҫӑ пулсан та, пӑр-пӑрин ҫумне, йунашар пырса тӑма пултараймасҫӑ. Ҫапла вара d4 ҫинче тӑракан шурӑ король с3, с4, с5, d3, d5 тата е3 ҫине кайма пултарат, анчах е4 пе е5 ҫине кайма пултараймасӑ. Ҫавӑн пекех, f5 ҫинче ларакан хура король g4, g5, g6, f4, f6 тата е6 ҫине кайма пултарат, анчах е4-пе е5 ҫине шурӑ

10.



король хәратса тәракан поләсем сине, кайма пултараймаст. Кун хысқан сакан пек правилана аставпәр: йут фигурәсем кайма пултарна поләсем сине йе пешкәсем сине пултарна поләсем сине король кайма пултараймаст.

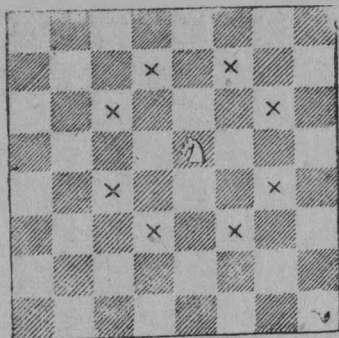
Кунтан сакан пек вывәд тума пулағ: король тепәр фигураға хәтәленсе тәракан йут фигураға сине пултараймаст. Самахран, шурә король g3 сине тәрағ пултәр, хурисен пешки g4 сине, слон с8 сине тәрағсә, тейепәр. Король пешкәна сине пултараймаст, мәншән тесесән король пешкәна сине хысқан, вәл слон сикме пултарна полә сине пулма пултарат, правилә тәрәх корольдан кун пек тума йурамаст (куна хәма сине туса пәхәр).

### Л а ш а

Лаша (коң) пәр полә урлә, полә тәсне улаштарса, пур йеннеле те сүреме пултарат: шурә полә сине хура полә сине, хура полә сине шурә полә сине сүрет. 11-мәш диаграммә сине, еб сине тәракан лаша кайма пултарна поләсене хәресе паллә тунә. Халә әнтә лашана с3 йе еб сине лартса вәл мәнле поләсем сине кайнине шутласа пәхәр.

Епәр малта, фигурәсем сүренине вәреннә чухне, пәр фигура тепәр фигура урлә каҗса сүреме пултараймаст тенәччә, анчах та лаша кун пек правилана пәханмаст. Мәншән тесен вәл хәй сикнә чухне йунашар ларакан поләсем урлә, ун сине фигура ларат пул-

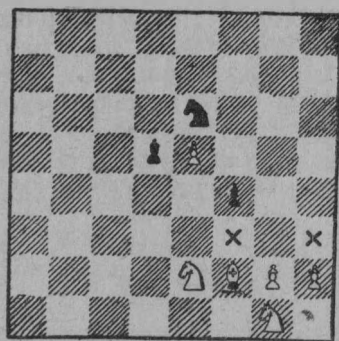
11.



сан та, каҫма пултараџ. Ҷапла вара, лаша хуџ те мѣнле фигурă урлă та каҫса ҫўреме пултараџ. Лаша та, ытти фигурăсем пекех, хай тѣслѣ фигурăсем вырăнне ларма, вѣсене ҫиме пултараймаџ.

Лаша мѣнле сиксе ҫўренипе 12-мѣш диаграммă тăрăх паллашăпър.

12.



12-мѣш диаграммă ҫинче икѣ шурă тата пѣр хура лаша тăраҫҫѣ (ытти фигурăсен тѣслѣхѣсене халѣ кунта пăхмăпър). g1 ҫинче тăракан шурă лаша ниҫта та сикме пултарайман пек курăнаџ, анчах въл, фигурăсем урлă каҫма пултарнă пирки, чиперех фигурăсем ларакан полѣсем урлă каҫса f3 ѣе h3 полѣ ҫине кайма пултараџ. Въл e2 ҫине кайма пултараймаџ, мѣншѣн тесен унта хай тѣслѣ фигурă (лаша) лараџ. Лаша та ҫинѣ чухне хай сиксе ҫўренѣ пек ҫийет. 12-мѣш диаграммă ҫинче e2 ҫинче ларакан лаша f4 пешкăна илсе ун вырăнне ларма пул-

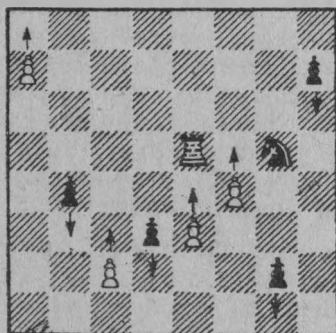
тараф (тёрёсрех каласан, „сийет“). Хурисемпе выљакан та хайсен ход пулсассан еб синче ларакан лашапа t4 синче ларакан шура лашана илсе, ун вырӑнне ларма пултараф. Халь тунӑ ходсене (синине) ҫапла ҫыраҫҫе: Ке2 :f4, Ке6 :f4

Ҫакна асӑрхаса хӑварӑпӑр: лашасем хайсем урӑх тӑслӑ полӑ ҫине куҫрӑҫ. Лаша сикнӑ чухне йаланах ҫавӑн пек пулса пыраф.

### Пешкӑ

Пешкӑ шахмӑт хӑми ҫинче пуринчен те йӑнӑ фигура. Вӑл сикнӑ чухне йаланах малала, пӑр полӑ ҫинчен тепӑр полӑ ҫине шӑваф. Анчах пешкӑн ҫакӑн пек правилӑ пур: малтанхи вырӑнӑнче ларакан пешкӑпа (шуррисем 2-мӑш горизонталь ҫинче, хурисем 7-мӑш горизонталь ҫинче лараҫҫӑ пулсан) тӑрех пӑр полӑ урлӑ сикме пултараҫҫӑ. Выљакан хай ирӑкӑпе ун пек сикме те, сикмесен те пултараф.

13.



13-мӑш диаграммӑ ҫинче тӑватӑ шура пешкӑ, тата тӑватӑ хура пешкӑ куратпӑр (ытти фигурӑсене кунта шута ан илӑр). Шура пешкӑсем айалтан ҫӑлеле, хурисем—ҫӑлтен айалала кайаҫҫӑ) вӑсем мӑнле кайма пултарнине стрелкӑпа палӑртнӑ). Тепӑр тӑслӑ каласан, пешкӑсем пӑр полӑ ҫинчен тепӑр полӑ ҫине куҫса пӑр выљакан патӑнчен тепӑр выљаканӑ патнеле кайаҫҫӑ. Анчах, сӑмахран, с2 ҫинче ларакан шура пешкӑ (вӑл малтанхи вырӑнта ларнине—2-мӑш горизонталь ҫинче ларнине пӑлетпӑр). Ҫавӑнпа та вӑл правилӑ тӑрӑх с2—с3 ҫине анчах мар, тӑрех с2—с4 сикме пултараф. Ҫавӑн пекех h7 ҫинче ларакан хура пешкӑ h7—h6 ҫине анчах

мар, тўрех h7—h5 сине кайма пултарат. Синё чухне пешкә ытти фигурәсем пек симест: Сикнё чухне малала сикет, синё чухне айккинеле (диагональ тәрәх) йунашар тәрәкан полё синчи фигурәна сийет. Терёсрех каласан; синё чухне пешкә хай мён тёслё полё синче ларат, сав тёслё кўршөри полё синче (диагональ тәрәх) ларакан йут фигурәна сине пултарат.

13-мөш диаграммә синчи пешкәсене тепёр хут пәхса тухәпәр. Пешкә f4 мён тума пултарат-ха? Вәл малала тепёр полё сине (f4—f5) кайма пултарат, анчах ун пек сикес вырәнне вәл йе ладйана (f4:e5) йе лашана (f4:g5) сине пултарат. Сакна та астәвәпәр: пёр пешкә пёр вәхәтрах икё фигурәна симеле ларнине вилкә теңсё. Малала, с2 пешкә мён тума пултарат-ха тата? Вәл d3 пешкәна сине пултарат (с2:d3) йе тепёр полё сине (с2—с3), йе тўрех пёр полё урлә (с2—с4) кайма пултарат. Шурә пешкә с2—с4 сиксесён b4 синче тәрәкан хура пешкә хай сүмёнчен иртсе кайакан шурә пешкәна сине пултарат, вәл сәпла сийет—b4:c3 (шурә пешкә с3 синче тәнә пек). Кун пек, йунашар иртсе кайнә чухне, пешкән ситес ходрах сийес пулаф, пёр ход иртсен сине йурамасф. Кун пек йөрке пешкәсемшён кәна. Ку правиләна малтанах вёренсе хәнәхас пулаф. Тата сакна манас пулмасф: йунашар иртсе кайнә чухне йаланах сине кирлө мар (вылжакан хай ирөкөпе сийет).

Пешкә начар фигурә пулин те, вәл йалан сиксе хәман тепёр вёсне тухса, тёрлө фигурә пулма пултарат (король анча пулма пултараймасф). Пешкә хәма хёрне тухсан (шуррисем 8-мөш ёрете, хурисем 1-мөш ёрете) вылжакан хай ирөкөпе вәл пешкәна мёнле фигурәпа та пулсан уләштарма пултарат, вәйә йөрки тәрәх йна уләштармалах. Чәнахах та ёнтё, пешкәран ферзё туни аванарах, мёншён тесен ферзё пур фигурәран та вәйлә фигурә (савәнпа та кун пек тунине „пешкә ферзёна тухат“ теме йышәннә). Хәш чухне пешкәна лашана, слонпа, ладйана уләштарни усәлә пулаф. 13-мөш диаграммә синче шуррисем хайсем сикмеле чухне a7 пешкәна a8 сине кусарса, ун вырәнне ферзё лартма пултарассё. Кун пек тунине сәпла сырассё: a7—a8Ф.

Савән пекех хурисем те хайсем сикмеле чухне g2



пешкәна g1 сине кусарса ун ыраңне ферзё йе ураҳ фигура лартма пултаращё. Пешкә сакан шек пулма пултарнине сәпла сыращё:

g2—g1Ф, g1К, g2—g1С, g2—g1Л.

Каланисенчен сәксене кёскен аставапәр:

1. Пешкә пёр полё сүнчен тепёр полё сине, малтанхи ыраңтан пёр полё урлā малала кайма пултарат.

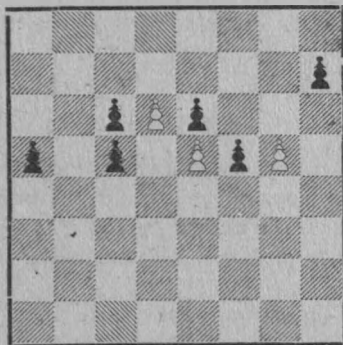
2. Пешкә чалā шшā н йунашар тарақан клеткā сүнчи йут фигурāна сийет.

3. Пешкә сүмөнчен йут пешкә, вāl сине пултарақан полё урлā кащассан, āна сав вāхатрах хайсен сикмеле чухне сийет.

4. Пешкә йулашки ёрете тухсан, пур фигура та пулма пултарат, пёр король сех пулаймаст.

Пешкәсем хāма сүнче тёрлё йёркепе ларса тухма пултаращё. Кашни йёркен хайён йачё пур. Вāl йатсемпе пирён малала тёл пулмала пулат, саванпа та вёсене кунта палартса хāварпәр.

14.



d-пе е лнисем (вертикальсем) сүнче ларакан пешкәсене центарта ларакан (варринчи) пешкәсем тещё (14-меш диаграммāна пāх), а-па h лнисем (вертикальсем) сүнче ларакан пешкәсене аяккинчи пешкәсем тещё. Тухса кайакан пешкә тесе хайсем сикнё чухне йут пешкәсемпе чаранса тāман пешкәсене калащё (шурā пешкә d6 тата хура пешкә f6).

Пёр пешкә умёнче йут пешкә тараф пулсан, ун йышши пешкәсене хупанса ларна йе хупса лартнā пешкә тещё (шурā пешкә e5, хура пешкә c6). Вьдāнā чухне пёр тёллё темисё пешкә пёр вертикаль сине лекме

пултарассе. Ун йышши пешкәсене иккеленнә пешкә (икә пешкә умлә-хысла тәраф пулсан), йе (виçе пешкә умлә-хысла тәраф пулсан) виçсәлетнә пешкәсем, теçсә (14-мәш диаграммә синче с5 пешкәпа с6 пешкәсем иккелетнә пешкәсем пуларассе). Пәр пешкә теләр пешкәна хутелесе тәраф пулсан, апа сыхантарна (йе пәрлешнә) пешкәсем, теçсә (Диаграммә синче d6-пе e5, e6-пе f5). Сапла тәни питә аван, мәншән тесен пәр пешкә тепәр пешкәна хутелесе тәрса, йут фигурәсене йе короља сима памасф. Нумаи пешкә сакан пек сыханса ларнине пешкәсен цепә, теçсә. Хаш чухне пәр пешкә пәччене тәрса йулма пултарат. Пәччен тәрса йулна пешкә тесе хай төслә пешкәсемпе сыхланма пултарайман пешкәсене калассе (вәл пешкә тәракан вертикальла йунашар тәракан вертикальсем синче сав төслә пешкәсем тамаçсә пулсан). 14-мәш диаграммә синче d6-пе e5 тата e6-пе f5 пешкәсем кәна сыханса тәраçсә, ытти пешкәсем пурте пәччен тәракан пешкәсем.

Халә ентә епәр фигурәсемпе тата вәсем мәнле сүренипе паллашрәмәр. Малала вәренме тытәниччен малтан мән чухлә апланнине пәхса тухәпәр, савәнпа та сак ыйтусене ответләпәр.

#### Ы Й Т У С Е М:

1) Пур пешкәпа фигурәсене хәма сине хәйсен йәркипе (вылас умән лартмала пек) лартса тухәр та, шахмәт потацийәне усә курса, вәсем тәракан поләсен йачәсене каласа тухәр.

2) Шахмәг хәми кәтессинче тәракан шурә полә выдәкантан хаш йенче пулмала?

3) Вәйда малтан камсем пуçласа йарассе, шуррисем йе хурисем?

4) Фигурәсене йаланах сини (сапса илии) усәлә-и?

5) Фигурәсемпе пешкәсем сүрени хушшинче мәнле пысак уйрәмләх пур?

6) Мәнле сүрессә ладйа, слон, ферзә, король, лаша?

7) Пешкәсем мәнле сүрессә тата мәнле сийессә? Тәсләхсем тупса пәхәр.

8) Мән вәл «сул синче» сини? Тәсләхсем тупса пәхәр.

9) Мән вәл пешкәна урәх фигурәпа уләштарни? Йаланах уләштарма йураф-и?

10) Короља сима йураф-и?

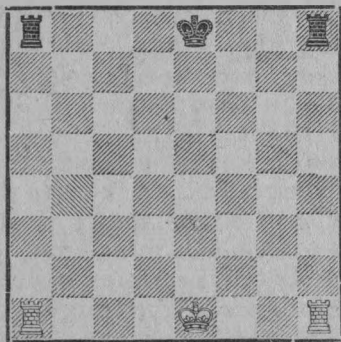
11) Ходсене мәнле сырассә?

Хәвәр ответәрсене «ответсә» тенә пайра сырни тәрәх тәреслеме пултаратәр (кәнеке хысәнчереhre пичетленнә).

## Рокировка. Шах.

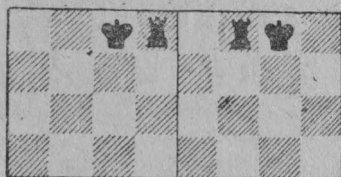
Епёр пӕхса тухнӕ ходсемсёр пуӕне тата хутлавлӕ (сложный) ход пур, вӕл ход икӕ фигурӕна сиктерсен пулаӕ. Вӕл ходра икӕ фигурӕ сикет пулсан та ӕна пёр ход вырӕнне шутлаӕӕ. Кашни выдӕкан пёр парти выдӕнӕ хушӕра пёр хуг, пёр вӕхӕтрах корољпа та ладӕала та сикме пултараӕ, ӕавна вара рокировка теӕӕ.

15.

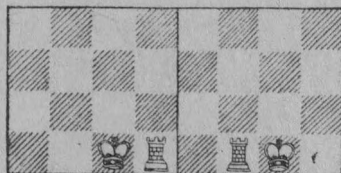


15-меш диаграммӕ ӕинче кӕтартиӕ шуррисем те хурисем те рокировка икӕ тӕслӕ тума пултараӕӕ, мӕншӕн тесен корољпа ладӕа хушшинче нимӕнле фигурӕ та тамасӕ. Рокировка вӕрӕмми тата кӕски пулаӕ.

16.



17.



Вӕрӕм рокировка тунӕ чухне корољтен ферзӕ йенче тӕракан ладӕана корољпа йунашар (шуррисемшӕн сулахай

йенчен, хурисемшён сылтӓм йенчен) илсе пырса ёлѣк ферзѣ ларнӓ вырӓна лартмала, кайран короља ладйан тепѣр йенне, унпа йунашар каѣсарса лартмала.

Кѣске рокировка тунӓ чухне шуррисемшён корољран сылтӓм йенче, хурисемшён корољран сулахай йенче ларыкан ладйана корољпа йунашар хай ларакан йенне лартмала, кайран короља ладйапа йунашар, ладйан тепѣр йенне лартмала. Вӓрӓм рокировкапа кѣске рокировка хурисемшён мѣнле пулмалине 16 диаграммӓ ѡинче кӓтартнӓ, шуррисемшён—17 диаграммӓ ѡинче кӓтартнӓ. Кунта ѡакана асӓрхама йӓвӓр мар, корољсемпе ладйасем те ѡѣне выранта та пѣр-пѣрне хире-хирѣс ларасѣ. Рокировка тунине ѡапла ѡырасѣ: вӓрӓм рокировкана O—O—O, кѣске рокировкана —O—O паллӓ тӓваѡсѣ.

Рокировка туни икѣ йенчен аван: корољ хӓтѣ вырӓна куѡса лараѣ (вӓл центӓрта ларса хытӓ выљама кансѣрлесе ларма пултарат) тата ладйа вӓййа тухат.

Выљама вѣренекенсенчен нумайѣшѣ рокировка усине пѣлмесѣ. Вѣсем, хӓйсен корољне центра хӓварса хирѣс выљакана хѣстерме йуратаѡсѣ, ѡавӓн пирки те вѣсем час-часах парӓнаѡсѣ. Йаланах хирѣс выљакана хѣстерме кӓна мар, тата хӓвӓн мѣнле хӓтѣленмели ѡинчен те шухӓшлас пулат. Кун нек тумасасӓн епѣр нихӓѡан та шахмӓтла лайӓх выљама вѣренеирес ѡук.

Хӓш чухне, ладйапа корољ хушшинче нимѣнле фигура лармаѣт пулсан та, рокировка тума йурамаѣт. Халѣ ѣнтѣ хӓѡан рокировка тума йураманнине пӓхса тухӓпар:

1) Корољ йе ладйа хӓйсен малтанхи вырӓнѣнчен сикнѣ пулсан, кайран хӓйсен вырӓнне пырса ларнӓ пулсасӓн та, рокировка тума йурамаѣт;

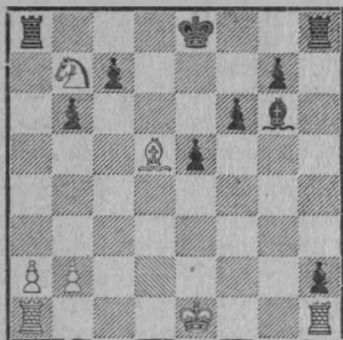
2) Короља шах панӓ пулсан. Шахран рокировка туса хӓтӓлма йурамаѣт;

3) Рокировка тунӓ хыѡсӓн короља шах пулат лулсан;

4) Рокировка тунӓ чухне корољӓн йут фигурӓсем (йе пешкӓсем) хӓтерсе тӓракан полѣ урлӓ каѡмала пулсан рокировка тума йурамаѣт.

18-мѣш диаграммӓ ѡинче шуррисем кѣске рокировка тума пултараймасѣ, мѣншѣн тесен, рокировка тунӓ хыѡсӓн корољӓн g1 ѡинче лармала, анчах ку полѣне h2 ѡинче ларакан хура пешкӓ хӓтерсе лараѣ. Вѣсем ѡакӓ ладйан g6 ѡинче ларакан хура слон хӓтерсе тӓракан полѣ урлӓ

18.



(b1) каҫса каймала пулсан та, вӑрӑм рокировка тума пултараҫҫе. Кун хыҫҫӑн ҫакна каламала: йут фигурӑсем ӑе пешкӑсем хӗтерсе тӑракан полӑ урлӑ рокировка тунӑ чухне, ладӑа каҫма пултараҫ. Хурисем 18-мӗш диаграммӑ ҫинче рокировка тӑваймаҫҫе. Кеске рокировка тума d5 ҫинче ларакан шурӑ слон кансӑрлет (3-мӗш пунктра ун ҫинчен каланӑ), вӑрӑм рокировка тума b7 ҫинче ларакан шурӑ лаша кансӑрлет (кун ҫинчен 4-мӗш пунктра каланӑчӗ).

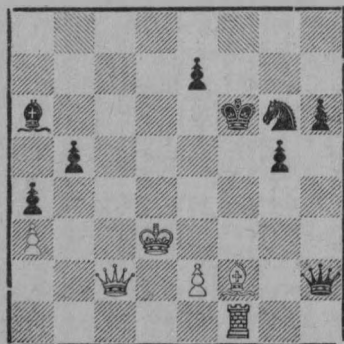
Тата ҫакӑн ҫинчен асӑрхамала: выӑнанӑ вӑхӑтра рокировка тума пултарайман майсем темӗн чухлех, ҫавӑнпа та выӑма вӑренекенӗн выӑма пуҫласанах короља хӗтӑлесси ҫинчен шухӑшламала. Хӑш чухне кӑна, хиреҫҫисен партине ҫемӑрме васкамала пулсан (партине выӑаса илмели ходсем пулсан), короља хӑй вырӑнӗнчех хӑварма йураҫ. Кун пек чухне пӑр ытлашши ход та (кирлӑ мар ход) тума йурамаҫ. Каланисенчен ҫакӑн пек вывӑд пулса тӑраҫ. Хиреҫ выӑакан короља рокировка тума чарнине ҫитӗнӗ теме йураҫ, мӗншӗн тесен ун пек тусан, хиреҫ выӑакана, короља хӗтӑлесси ҫинчен шухӑшлаттараҫ. Кун пек тӑвас пулсан, хиреҫ выӑаканӑн корољне малтанхи вырӑнӗнчен сиктерме тӑрашас пулаҫ.

Короља „ҫапса илме“, йут фигурӑсем ӑе пешкӑсем хӗтерсе тӑракан полӑсем ҫине корољ ларма пултараймаҫ тесе епӑр маларахрах каланӑчӗ. Ҫавӑн пиркийех, хӗтӑленсе тӑракан йут фигурӑна корољ ҫиме пултараймаҫ. Короља йалан хӗстерсе пыра пуҫласан мӗн тумала-ха? Выӑакансенчен пӑри йут короља хӑйӗн фигурипе ӑе пешкӑпа ҫимеле лартнине шах теҫҫе („Короља шах“ тесе хыттӑнах каламала, шах тени „короља ҫиме пул-

таратӑп“ тенине пѐлтерет). Короља шах пулсассан корољӑн шахран хавӑртах (ситес ходрах) хӗтӗленес пулаӑ, короља шах ҫинче хаварма йурамаст. Шахран хӑтӑлмали майсем нумай. Малтанах, шах панӑ полӗ ҫинчен йут фигурӑсем хӑратса тӑман полӗ ҫине кайма йураӑ. Хӑш чухне шах паракан фигурӑна ҫиме пулаӑ. Тата, шах паракан фигурӑна корољ хушшине фигурӑ йе пешкӑ лартса Шахран хӑтӑлма пулаӑ. Шахран хӑтӑлмали ҫак майсемле уса кураси выӑакан ирӗкӗнчен килет. Хӑш чухне корољӑн пӗртен пӗр ход йулаӑ, кун пек чухне ҫак майсем ҫинчен шухӑшлама кирлӗ те мар.

19 диаграмма ҫинче выӑакансем ҫӑресе тӗрлӗ майпа шах пама пултарнине кӑтартиӑ. Кунтах астуса хаварӑпӑр, шах панине + (хушас палӑпа) ҫыраҫҫе. Шуррисем хури-сене ҫакӑн пек шахсем пама пултарасҫӗ: 1) ферзӗпе ҫапла шах памала —  $Fc2 - c6 +$ , йе  $Fc2 - b2 +$ , йе  $Fc2 - c3 +$ ; 2) иккӗлӗ шах (кунта ладйапа слон тӑваҫҫӗ). Вӑл  $Cf2 - d4 +$  пулаӑ, 3) уҫӑ шах, вӑл ҫакӑн пек чухне пулаӑ. Сӑмахран, слон  $f2$  ҫинчен урӑх —  $e1, g3, h4, g1, b6$  т. ыт. полӗ ҫине кайса,  $f1$  ҫинче тӑракан ладйапа хура короља шах памала уҫсан.  $Cf2 - d4 +$  кайса шах пани уҫӑ шах та иккӗлӗ шах та пулаӑ, слон урӑх полӗ ҫине кайсан уҫӑ шах кӑна пулаӑ. Хурисем те хӑйсем йенчен ҫакӑн пек шахсем пама пултарасҫӗ: 1) ферзӗпе  $Fh2 - h3 +$  йе  $Fh2 - d6 +$ ; тата ҫапла шах пама йураӑ —  $Fh2 - g3$  анчах кунта шурӑ слон ҫисе йама пултарат, фигурӑна ахӑл пама никам та килӗшес ҫук, ҫавӑнпа та кун пек шах пама кирлӗ мар. 2) лашапа  $Kg6 - f4 +$  йе  $Kg6 - e5 +$  тата 3) уҫӑ шах:  $b5 - b6$  (халӗ слон  $a6$  шах парат).

19.



Лашапа шах парсан корољ унтан, унпа хай хушшине фигурă лартса, хăтăлма пултараймаст (мѣншѣн тесен лаша пур фигурă урлă та сиксе сўрет). Саванпа та лаша шах парсан корољан йаланах йе урăх полѣ сине кусмала йе (сѣме май килсен) лашине сисе йамала. Иккѣлѣ шах чухне икѣ шах паракан фигурăран вѣсемше хай хушшине фигурă лартса хăтăлаймаст, кунта (лашапа шах панă чухнехи пекех) корољан йаланах урăх полѣ сине кусмала. Ытти шахсенчен фигурăпа хўтѣленме пуласт. Сăмахран: шуррисем Фс2—с6 + шах парсан, хурисем Фh2—d6 + сиксе, пѣр вăхăтрах шуррисене шах парса, шахран хăтăлаççѣ, йе тата e7—e6 пешкăпа сиксе шахран хăтăлма пултарасçѣ. Фс2—b2 + шах парсан, хурисем Kg6—e5 + сиксе пѣр вăхăтрах шах та парасçѣ, шахран та хăтăласçѣ.

### Ы Й Т У С Е М

12) Мѣнле хода рокировка теççѣ? Апа мѣнле паллă тăваççѣ?

13) Хăçан рокировка тума йурамаст? Корољпа ладйа хушшинче фигурă тăмаст пулсан та, рокировка тума йураманни (4 условине те каласа парăр).

14) Корољ йе ладйа йут фигурăсем хўтерсе тăракан полѣ урлă каçма пултарат и?

15) Мѣн параст рокировка?

16) Мѣскер вăл „шах“?

17) Шахран мѣнле хăтăлмалине 3 майне те кăтартăр.

18) Иккѣлѣ йе уçă шах пулакан тѣслѣхсем туса пăхăр.

### *Фигурăсен тата пешкăсен вайĕ. — Партине сьрса пыни.*

Фигурăсем тата пешкăсем мѣнле сўренине пăхса тухрăмăр, анчах вѣсен хакѣсене пѣлместпѣр-ха. Ферзѣна пешкăпа, лашана ладйапа, икѣ слона Ферзѣпе улăштарма йураст-ши? Малта каланине анланнă хыççан вулакан умѣнче сакан пек ыту тăма пултарат. Телѣр тѣслѣ каласан, фигурăсем пѣр-пѣрне мѣнле сунине пѣлнѣ хыççан, мѣншѣн тата хăçан сисен усă пулнине пѣлес килет. Вăл сăпла пулма, пирѣн вай (материал) хирѣçсисемпе танлаштарсан мѣн чухлѣ нумайрах, партине выçаса илес шанçăк та пирѣн саван чухлѣ пысăкрах пулмала. „Материал“ тесе выçаканан пешкисемпе фигурисене каласçѣ.

Фигуран хакё йе вайё вал хэма шинче мёнле суре ме пултарнинчен килет. 6, 7, 8, 9, 11 диаграммасене танлаштарсассан акэ мён палартма пултаратпяр. (Вал диаграммасем шинче епёр ладйа, слон, ферзё, король, лаша кайма пултарнэ полёсене хёреспе палла тунэччё). Ферзё кайма пултарнэ полёсене ытти фигурасем кайма пултарнэ полёсемпе танлаштарсассан, вал ытти фигурасенчен нумайрах полё шине кайма пултарнине куратпяр. Фигурасен хакне чи начар фигурапа—пешкапа танлаштарассё.

Ана сапла катартма пулаф:

Слон—лаша хакне йе 3 пешка хакне тама пултарат. Ладйа 5 пешка хакне тарат.

Ферзё икё ладйа хакне йе 10 пешка хакне тама пултарат.

Саксене пёлнё хыссан епёр фигурасен хакне урэхла та шутлама пултаратпяр. Самахран: ладйа—пёр слон (йе лаша) тата 2 пешка хакёсене тарат, ферзё—икё слон, лаша тата пёр пешка хакёсене тарат.

Сапла вара чи вайля фигура ферзё пулса тарат, унтан ладйа, слон йе лаша, йулашкинчен пешка, ку чи вайсаф фигура пулаф. Слонпа лашана „сэмал фигурасем“ тецсё, ферзёпа ладйана „йавар, вайля фигурасем“ тецсё. Фигурасен хакёсене пёлнё хыссан, мёнле фигурана мёнле фигурапа улаштарсан усэ пулассине турех калама пултаратпяр. Чанахах та ёнтё, ферзёна ладйашан, йе слоншан йе лашашан йе тата пешкашан пани пёрре те усала мар. Анчах, ферзёна икё ладйашан, слона лашашан, пешкана пешкашён, ладйана слонпа икё пешкашён пама йураф. Хашпёр вылакансем ферзёна пешкапа йе тата ытти йунё фигурапа улаштарассё. Кун пек вылакансем хайсемшён усала пулсан малтанхи ходсенчех ферзёна илекен мат памали майсем тупсан анчах тавацсё. Тёрёсипе каласан, фигурасен вайёсене епёр хамар выланэ чухне кэна лайах сисетпёр.

Ладйа вайёпе слон (йе лаша) вайё хушшинче уйрамлаха качёствэ тецсё. Самахран вылакансенчен пёри хайён слонне йе лашине ладйапа улаштарсан ана „качёствэ выласа илчё“ тецсё. Саван пекех ладйапа слона (йе ладйапа лашана) ферзёпа улаштарсан качёствэ выласа илессё. Пёр вылаканан тепринчен пёр фигура йе пёр пешка ытларах пулсан, ана материал йенчен вайлярах, тецсё.



Хәма җинче фигура җүренине шахмәт нотацийёпе җырма май пуррине епәр пәлетпәр ёнтё. Партине җырна чухне кашни хода нумёрлесе пыраҗҗё. Акә җапла:

1.	d2 — d4	d7 — d5
2.	c2 — c4	d5 ; c4
3.	e2 — e4	e7 — e6
4.	Cf1 : c4	Kg8 — f6

Сулахай йенче шуррисем ход туса пынине кәтартнә, сылтәм йенче хурисем туса пынә ходсене кәтартнә. Фигура җикнине җырна чухне, малтан сикекен фигура йатне кёскен җырма (Ф — ферзё, Л — ладйа, С — слон, К — лаша, Кр — корољ), пешкә сикнине җырна чухне, тўрех вәл сикиччен ларнә полё йатне, кайран вәл кайнә полё йатне анчах җыраҗҗё. Урәхла каласаң, пешкә сикнё чухне малтан ун йатне кёскен җырмаҗҗё. Партине җакән пек җыраса пырсан мёнле фигурапа аҗта сикнине тўрех калама пулаф. Партине җыраса пынә чухне ходсене ёрете йе тата хут нумай ан пёттёр, вәхәт нумай ан ирттёр тесе, кёскен җырма пулаф. Җак җўлте кәтартнә 4 хода пёр ёрете тата кёскен җакән пек җырма пулаф: 1. d4 d5 2. c4 dc 3. e4 e6 4. C : c4 Kf6 малала та, кунта фигура-сем йе пешкәсем мёнле полё җине кайнине кәна кәтартнә. җинине те кёскен җырма пулаф, кунта та фигура малтан тәнә полёне паләртмаҗҗё. Сәмахран Cf1 : c4 җырас ыраңне C : c4 кәна җыраҗҗё. Пешкә җинине урәхла җыраҗҗё, кунта числисене (горизонтаҗсене) тата пайлас палләна җырмаҗҗё, сәмахран d5 : c4 җырас ыраңне dc кәна җыраҗҗё йе тата f6 : g7 җырас ыраңне fg анчах җыраҗҗё, b5 : c6 җырас ыраңне bc анчах җыраҗҗё.

Шахмәт җинчен җырна кёнекесем, журналсем җинче җакән пек знаксем пур:

0 — 0 — кёске рокировка

0 — 0 — 0 — вәра́м рокировка

+ — шах

× — мат

! — лайәх (вәйлә) ход

!! — питё лайәх (питё вәйлә) ход

? — начар ход

?? — питё начар ход

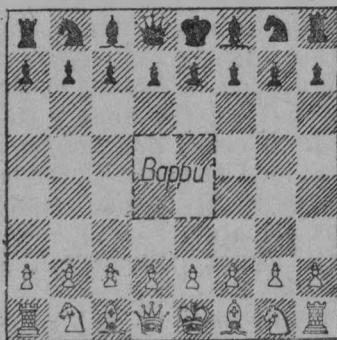
~ — вәйлә та начар та мар ход.

Пешкă ҫинчен каланă чухне (21 стр.) епӗр *d* пе *e* ҫинче ларакан пешкăсене центрта ларакан пешкăсем, *a* па *h* лини ҫинче ларакан пешкăсене хӗрринче (ӗе айккинче) ларакан пешкăсем тесе палӑртса хаварнӑчӗ. Халӗ ӗнтӗ „центр“ ҫинчен тӗплӗнтерех ӗнланӑпӑр.

Шахмӑт хӑмине а-ран пуҫласа *d*-на ҫитиччен тата е-рен пуҫласа *h* ҫитиччен, ҫӗлтен айалала тӗрӗ линисем туртса, виҫӗ пайа пайлатпӑр, вара, шуррисене сулахай ӗенчи, ӗе хурисене сылтӑм ӗенче тӑракан хӑман шайне (кунта *a, b, c* вертикалсем кӗреҫҫӗ) ферзӗ флангӗ, теҫҫӗ, шуррисене сылтӑм ӗенче, ӗе хурисене сулахай ӗенче тӑракан хӑман пайне (кунта *f, g, h* вертикалсем кӗреҫҫӗ) король флангӗ теҫҫӗ. *d4, d5, e5, e4* полӗсенчен тӑракан хӑман варринчи тӑваткӑла центр, теҫҫӗ (ӗана 20-мӗш диаграммӑ ҫинче хура ӗӗрсемпе туртса палӑ тунӑ). Хӑма ҫинче фигурӑсене сиктерсе ҫӗресен, халӗ епӗр, „король флангӗнчи фигурӑ“, „ферзӗ флангӗнчи пешкӑ“, „пешкăсем (ӗе фигурӑсем) центрта тӑраҫҫӗ“ теме пултаратпӑр.

Тата ҫакна астаӑпӑр, *d2* па *d7* пешкăсене ферзӗ пешкисем теҫҫӗ, *e2* па *e7* пешкăсене король пешкисем теҫҫӗ, пӗрисем ферзӗ вертикалӗ ҫинче, теприсем король

20.



тӑракан вертикал ҫинче тӑраҫҫӗ. Ҫавӑн пекех ытти пешкăсене те ҫапла калама пулат — (ладйа пешкисем, слон пешкисем, тата ытти те).

### Ы Й Т У С Е М

19) Фигурӑ вӑйве мӗнле пӗлмеле?

20) Хӑшӗ вӑйлӑрах: ферзӗ ӗе ладйапа слон? Ладйа ӗе икӗ слон? Лаша ӗе икӗ пешкӑ?

21) Материал йенчен вайла тени мёне пёлторет?

22) Шахмат ваййи тӳрӳх сырнӳ кӳнекесенче тӳл пулаканы эмансене палӳртса тухӳр.

23) Мӳн вӳл „король флангӳ“ тата „ферзӳ флангӳ“ тени?

24) Хӳма сивче мӳвде полӳсем центр тӳваççӳ?

Отвetsене тӳрӳслесе тух.

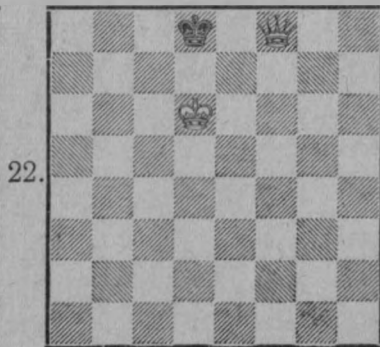
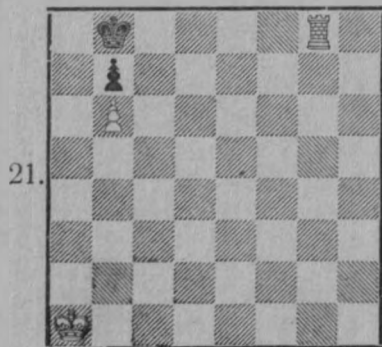
## ВĀЙА ТĔЛЛЕВĔСЕМПЕ, ШАХМĀТ ПРАВИЛИСЕМ.

ПАРТИ ПУСЛАМĀШĔНЧИ МАТСЕМ.

### 1. М а т.

Кёнекен малтанхи пайёсенче епёр, корољ палла фигурă пулса тăнă пирки, ун çинчен питех те нумай чаранса тăнăччĕ. Ун çинчен чăнахах та нумай каламала, мёншён тесен, унсăрăн вĀйа пулма пултараймаст. Çаванпа та, йалан хăвĀн корољна сыхланă хушăра, пёр вăхăтрах, йут короља хёстерессине манас пулмаст. Çапла вара выљакан кашнийех йут короља „вилемрен“ хăтăлмала мар çёре лартма тăрăшаť. Тепёр тёслё каласан, шахмăтла выљанă чухне хăсан та хăсан выљакансенчен пёри йут короља шах парса ниçта та каймала мар çёре лартаť, çавна çёнтернё тесе шутлаççё. Ку „шах“ ахалъ шах мар, кун пек чухне короља „мат пулчё“ теççё. Çаканпа вара шахмăт партийё пётет. Мат параканнине çёнтернё тесе шутлаççё.

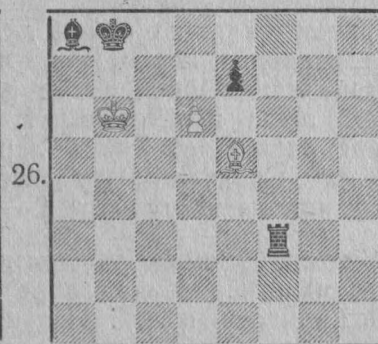
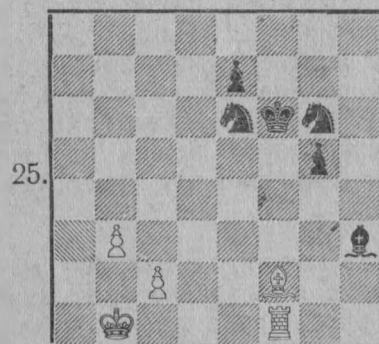
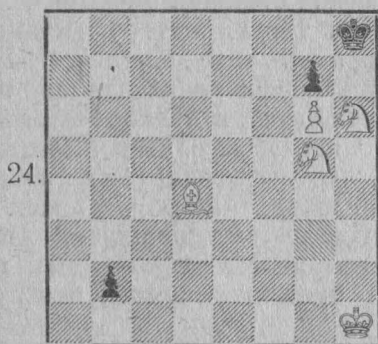
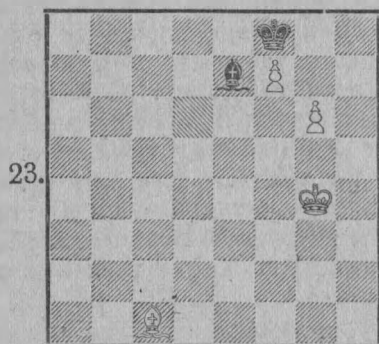
Выљама вёренекене епёр йут короља ниçта та каймала мар çёре лартма тăрăшмала тетпёр пулсан, выљама вёренекенён йалан ун çинчен шухăшлама кирлё мар; йут фигурăна çиме пултарсан, апа çимеле, лайăх вырăн



йышанмали майсем пулсан—йышанмала. Выљакан начар ходсем тумасӑ пулсан, ӑна мат пама йӑвар, хӑш чухне пама та май килмест. Чылай партисенче парти мат пуличченех пӗтет, вӑл выљакансенчен пӗри питӗ начар йулса, хӑйне кӛс-вӛс мат пулассине кура, парӑнсан пулат.

Халӗ епӗр пӗр ходра мат пулакан майсене пӑхӑр.

21-мӗшпе 22-мӗш диаграммӑсем ҫинче мат памали майсем кӑтарта. 21-мӗш диаграммӑ ҫинче лад йа мат параӑ, 22-мӗш диагр. ҫинче ферзӗ мат параӑ. Икӗ диаграммӑ ҫинче те хура король шахран хӑталаймаҫӑ.



23, 24, 25 тата 26-мӗш диаграммӑсем ҫинче шуррисем хӑйсен ходенче пӗр ходра мат параҫҫӗ, вӑл ҫапла пулат: 23. Сс1—h6 мат, 24. Кg5—f7 мат, 25. Cf2—d4 мат (иккелӗ шах кайран мат).

26. d6—d7! мат (уҫӑ шах унтан мат).

## Никам сѣнтерменни. Пат.

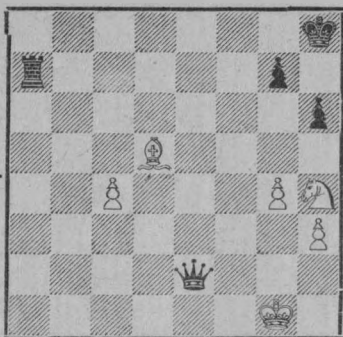
Шахмат партийе йаланах сѣнтерѹпе пѣтмест. Хаш чухне выѡакансенчен пѣри те выѡаса илме пултараймасѣе, кун пек чухне вара сѣнтерѹ никама та пулмасѣ. Сѣнтерѹ никама та пулманнине катартакан тѣслѣхсенчен лайах тѣслѣх—вѣл хѣма сѣнче икѣ король анчах йулни. Ана епѣр 10-мѣш диаграммѣ сѣнче курнѣччѣ (20-мѣш стр.) Кунта пѣр король тепѣр король патне йунашар пырса тѣма пултараймасѣ, савѣнпа та пѣр король тепѣр король хысѣан хѣвалани усѣсѣр ѣс. Кун пек чухне вара, вѣйѣ йѣрки тѣрѣх, сѣнтерѹ никама та пулмарѣ, никам та сѣнтереймен тесе шутласѣе. Никам та сѣнтермен парти пѣрисен фигурѣ ытлаши пулсан та пулаѣ. Сѣмахран, корольпа слон ѣе корольпа лаша пѣччен йулни йут корольа мат параймасѣе. Пѣр выѡакан теприне пат турѣ пулсан та, партине сѣнтерѹ никама та пулмарѣ тесе шутласѣе. Пѣр выѡакан корольпа анчах сикме пултарнѣ чухне (ытти фигурѣсем ѣе пешкѣсем сикме пултараймасан) хирѣс выѡаканѣ вѣл корольа шах памасѣрах ниѣта та каймала мар туса хучѣ пулсан пат пулаѣ.

Епѣр пѣхнѣ 24-мѣш диаграммѣ сѣнче (33 стр.) b2 сѣнче ларакан хура пешкѣна сѣсе хурисене сикме хушсан, хурисем ниѣта та сикме пулгараймасѣе. Пешкѣ h7 хупланса ларнѣ, король g8-пе h7 полѣсем сѣне кайма пултараймасѣ: мѣншѣн тесен g8 полѣне h6 сѣне ларакан шура лаша хѣратса тѣраѣ, h7 сѣне g5 сѣнче ларакан шура лашапа g6 сѣнче ларакан шура пешкѣ хѣратса тѣрасѣе. Сѣпла вара шуррисем хурисене пат турѣс, сѣнтерѹ никама та пулмарѣ.

Сѣнтерѹ никама та пулмала мар тумали тепѣр май пур, вѣл, пѣрисем йаланах шах панѣ пирки (мат пама май килмесен) пулаѣ. Йалан шах панине те, пат чухнехи пекех, сѣнтерѹ никама та пулмарѣ тесе шутласѣе.

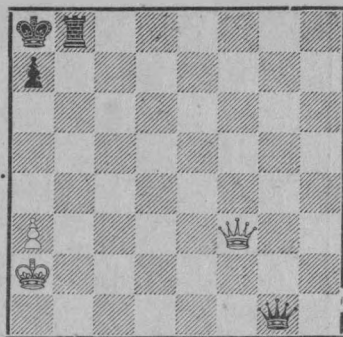
Хѣшѣсем питѣ начарланса йулни пирки, йалан шах памали майсем шырасѣе, мѣншѣн тесен, вѣсем йалан шах парса партине выѡаса йарасран хѣтараѣсѣе. 27-мѣшпе 28-мѣш диаграммѣсем сѣнче йалан шах памали майсене катартнѣ:

27.



1. Kh4—g6+ Kph8—h7
2. Kg6—f8+ Kph7—h8
3. Kf8—g6+ Kph8—h7
4. Kg6—f8+ малала та

28.



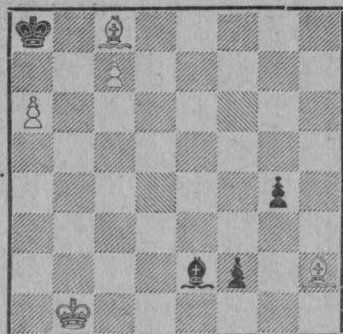
1. . . . . . Лb8—b7  
пёртен-пёр ход
2. Фf3—f8+ Лb7—b8
3. Фf8—f3+ Лb8—b7
4. Фf3—f8+ малала та  
çак ходсем пулаççё.

27-мёш диаграммă çинче малтан хурисем сикмеле пулсан, вёсем шуррисене пёр ходрах мат параççё. 28-мёш диагр. çинче те çаван пекех (въл мата хăвър тупса пăхър). Çапла вара, шуррипе выљакан йаланах шах пама пултарайман пулсан унӳн паранма тиветчё. Çак каланисенчен вӳйӳра камӳн малтан сикесси пысӳк вырӳн йышӳнса тӳни курӳнат.

### 3. Мат мёнле памала?

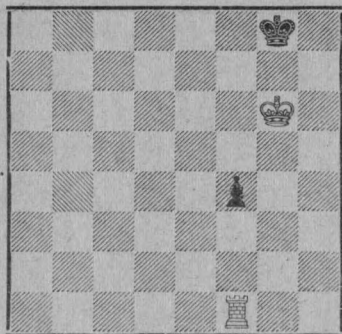
Çапла ёнтё, шахмӳтла выљанӳ чухне пёртен-пёр за-дачӳ въл—хирёç выљакана мат парасси. Епёр ку таранччен пёр ходра мат памали тёслёхсемпе çёç паллашрӳмӳр. Анчах, выљанӳ чухне пёр ходра мат пама йӳвӳр, мёншён тесен выљакан, мат пулассине сиссе, тёрлё ходсем туса унтан хӳтӳлма пултараӳ. Çавӳнпа та, хирёç выљакан мат пулассине пёр йе икё ход малтан курсан та мат пулассинчен нимле майпа та хӳтӳлмала мар çёре лартас пулаӳ. 29, 30, 31 тата 32-мёш диагр. çинче шуррисем вӳйлӳрах тата хӳма çинче лайӳхрах ларнӳ пирки хурисене икё ходра мат параççё.

29.



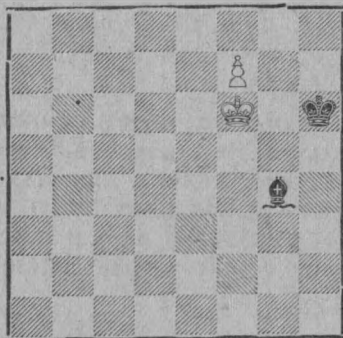
1. Сс8—b7+Кра8—a7
2. с7—с8К1×

30.



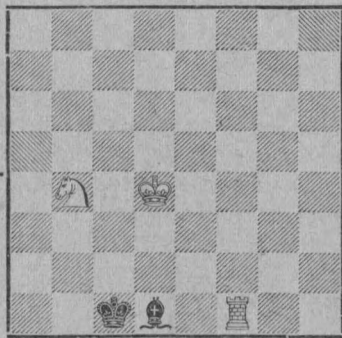
1. Лf1 : f4      Кpg8—h8
2. Лf4—f8×

31.



1. f7—f8Ф+Кph 6—h7
2. Фf8—g7×
1. йе Кph8—h5. 2. Фf8—h8×

32.



1. Кpd4—c3!    Крc1—b1
2. Лf1 : d1×

32-меш диагр. шинче хурисен ир ёк сё рех корольпа d1 шине кайма лекрё, мёншён тесен слонпа суреке пул-тараймаççе: слон урах сёре кайсан корольша пулаф. Кун пек пулнине сыханса ларни теççе. Ку йулашки тёлёхе лайах аставаç пулаф, кун пек сыханса ларна фигурасем выданя чухне час - часах пулкалаççе.

Мат пама ике ходра анчах мар, виçе, тавата тата нумай ходра пама пулаф. Анчах, халех шахматла вылама.



вѣренекенсене 3 ходра мат памаллине кӱартсассӱн вѣсем  
ӱна ӱнланмасӱрах йулма пултаращӱ. Малтанлӱха вѣсем  
мат нама пѣлсен те щитет.

#### 4. Шахмӱт правилисем.

1. Хӱма щине пѣтѣм фигурӱсене тата пешкӱсене лартса  
тухсассӱн малтан шурӱ фигурӱсемпе вылӱканѣ ход тӱваӱ.  
Камӱн шуррипе, камӱн хурипе вылӱассине пѣлме шӱпа  
йаращӱ. Кайран вара черетленсе пыраӱ. Пѣрремѣш пар-  
тире шуррипе вылӱакан 2-мѣш партире хурипе вылӱаӱ,  
3-мѣш партире каллех шуррипе, малала та щавӱн пек  
черетленсе пыраӱ.

2. Вылӱанӱ чухне кашни вылӱакан черетѣн пѣрер ход  
туса пыраӱ.

3. Вылӱанӱ чухне пулма пултарайман ход тусан (пра-  
вилӱ каланӱ пек сикмесессѣн) йӱнӱша щавӱн чухне х  
тӱрлетмеле. Вылӱанӱ чухне хӱма тѣрѣс ларманнине  
сиссен (шурӱ полѣ сылтӱм йенче пулмасан) хӱманӱа тѣрѣс  
лартса, партине щѣнѣрен вылӱама пущламала.

4. Вылӱакан пѣр фигурӱна полѣ щинчен илсе тепѣр  
полѣ щине лартса аллине фигурӱ щинчен илсен ход тунӱ  
тесе шутлащӱ. Фигурӱна пѣр щѣртрен илсе тепѣр щѣре  
лартсан, анчах аллине фигурӱ щинчен йамасан, вӱл фигу-  
рӱпа урӱх полѣ щине лартма пултараӱ. Фигурӱна алӱпа  
тѣкѣнсен, унпа щӱрени усӱсӱр пулсан та, щав фигурӱпах  
сикмеле. Щавӱн пекех, алӱпа йут фигурӱна тѣкѣнсен,  
ӱна щини усӱсӱр пулсан та, ӱна хӱвӱн щиме пултаракан  
фигурӱпа щимеле:

5. Тунӱ хода улӱштарма йурамащӱ.

6. Вылӱаканӱн фигурӱ полѣ щинче чипер лармащӱ пул-  
сан, ӱна вӱл йусама пултараӱ. Анчах тӱрлетес умѣн  
„тӱрлететѣп“ тесе каламала, ун пек каламасассӱн  
щав фигурӱпа сикме хушащӱ.

7. Пѣр вылӱакан теприне мат начѣ пулсан, йе пѣри  
„парӱнатӱп“ терѣ пулсан, йе щѣнтерӱ никама та пулмала  
мар килнѣ пулсан (йе пат пирки, йе йалан шах панӱ  
пирки) партине пѣтнѣ тесе шутлащӱ. Ку правилӱна  
йаланах пӱхӱнас пулаӱ. Сӱмахран, пѣр вылӱакан „парӱ-  
натӱп“ терѣ пулсан, кайран, пӱртак шухӱшласан „тата  
малала вылӱас тетѣп“ теме йурамащӱ.

8. Хӱш чухне вылӱакансем пѣр фигурӱпа йаланах пѣр  
икѣ вищѣ полѣ щинче тапӱртатса тӱма пултаращӱ. Кун

пек шуса вѳсем партине нихаѳан та пѳтереймѳс. Кун пек чухне пѳр выѳакан теприне ѳапла калама пултараѳ. „ѳак ходран пуѳласа 50 хода ѳитеччен есѳ мана йе мат пар, йе ман фигурана (йе пешкана) ѳи, йе пешкапа ѳуре“. ѳак 50 ход хушшинче кунта каланисене тумасан, ѳѳнтерѳ никама та пулмасѳ. ѳак 50 ход хушшинче йе фигурапа ѳисен, йе пешкапа сикрѳ пулсан 50 хода шутлама ѳак ходран пуѳлаѳсѳ.

9. Выѳаня вѳхѳтра, тумали ход ѳинчен шухашланя чухне кѳартма, йе шахмѳт клеткисене тѳкѳнме йурамасѳ. ѳаван пекех, выѳакана чѳрмантарма, ун патѳнче хытѳан калаѳма йурамасѳ. Шавлама йурамани, йѳркене пѳхѳнни—шахмѳт вѳййинче пит те кирлѳ условисем.

10. Выѳакансем хушшинче шахмѳт пирки тавлашу пулсасан, ѳаван чухнех выѳама пѳрахса партине ѳырса илес пулаѳ, кайран йе пѳлекен шахмѳтисран йе шахмѳт организацийѳнчен ытса пѳлес пулаѳ.

### ***Вѳйй мѳнле пѳраѳ?***

*(Упражненнисем)*

Епѳр малта каланисене тѳплѳн ѳнланса ѳитсен, выѳама вѳренекен хѳй тѳлѳн шахмѳтла выѳама пултараѳ. Чанах та ѳнтѳ, кѳнеке ѳинче пѳлнипе пурнѳѳра туса пѳхасси пѳр мар. Вѳл шахмѳт вѳййинче те ѳаван пекех. Шахмѳт хѳми ѳине пѳтѳм фигурапа пешкасене лартса тухсан, хѳш пѳшкѳпа йе фигурапа сиксен аван пулассине выѳама вѳренекен час-часах пѳлеймест. Вѳл, пешкасемпе темиѳе ход тусан, вѳл ход нимѳн те паманнипе хѳй те сисет. Кайран вара вѳйлѳ фигурасемпе сикме пуѳлаѳ. Выѳама вѳренекенсем ферзѳе ѳуреме питѳ йуратаѳсѳѳ. Пѳр полѳ ѳинчен тепѳр полѳ ѳине сикет, анчах кун пек ѳуренин уссийѳ питѳе сахал. ѳапла ѳуресех вѳсем ферзѳна час-часах ахалех парса йараѳсѳѳ.

### **Партине мѳнле пуѳламала-ха?**

Малтанхи ходсене пешкасемпе, кайран лашапа, слонпа тухсан аван. Кайран вара ху шухашласа тупнѳ плана пурнѳѳа кѳртме пултаракан ходсем тума тѳрашас пулаѳ. ѳав вѳхѳтра йут фигурана ѳимели май пулсан, ѳна хѳван планна пѳрахсах ѳимеле. Анчах, кун пек чухне хытѳа сыхланмала. Выѳакан хѳй фигурине йурийѳх ѳитерсе

мат пама пултарат. Кун пек чухне ваттисем „җичё хут виҗ те пёр хут кас“ тенине манас пулмас.

Вьӑама вѣренекенсем вьӑама пуҗласанах хирёҗ вьӑакана темиҗе ход тунӑ хыҗсан мат пама тӑрашаҗсё. Ҙав вӑхӑтрах хӑйсем, питё начар положенине лексе, паранаҗсё. Вьӑанӑ чухне васкама йурамаҗ, ху шухӑшланӑ плана пурнаҗланӑ вӑхӑтрах, хирёҗ вьӑакан мён тума шухӑшлавине сисес пулат. Хирёҗ вьӑакан та сан пек к кашни хода шухӑшласа сиксе хӑйён планне пурнаҗлама тӑрашаҗ. Унӑн та план пур вёт. Шахмӑтра ху мён тавасине анчах мар тата хирёҗси мён тунине пелес пулат.

Кунта икё тёлслӑхре епёр парти пуҗламӑшёнче фигурӑсемпе тата пешкӑсемпе аҗта сикмелине пӑхӑпӑр.

Малтан шуррисем ход тӑваҗсё.

1. e2—e4 . . . . .

Тата 1. d2—d4 кайма йуранӑ. Херёнчи пешкӑсемпе a2—a4 йе h2—h4 пешкӑсемпе малтан сикме хушмаҗсё. Мёншён тесен, вьӑанӑ чухне малтан, вӑйӑ центӑрта пулат. Ҙавӑнпа та партине пуҗланӑ чухне фигурӑсене тата пешкӑсене центр җывӑхнерех лартма тӑрашмала. Кунсӑр пуҗне тата епёр 1. e2—e4 сиксе слонпа ферзёна җул уҗса паратпӑр.

1. . . . . e7—e5 . . . . .

1. . . . . e7—e5 сикме йуранӑ, кайран d7—d5 сикме.

2. Kg1—f3 . . . . .

Мёншён 2. Kg1—h3? мар-ха? Мёншён тесен f3 җинче тӑракан лаша центр патнерех тӑраҗ. f3 җинчен вӑл 8 полё җине кайма пултараҗ, h3 җинчен 4 полё җине кӑна җитменине тата җак тӑватӑ полёрен иккёшё хӑйсен йенче (g1 тата f2) f3 җинче ларакан лаша тата e5 җинче ларакан хура пешкӑна җимеле лараҗ.

2. . . . . Kb8—c6

Пёр вӑхӑтрах фигурӑсене җул уҗса тата пешкӑна сыхласа.

3. Cf1—c4 . . . . .

Кунта слон лайӑх вырӑнта („позицире“) лараҗ. b5 җине кайсан та начар мар.

3. . . . . Cf8—c5

4. d2—d3 d7—d5

Çак ходсене тусан „корољ“ пешкисем çирепленеççе тата слонсем ваљди сул уçалаҫ.

5. 0—0 . . . . .

Короља шанçаклә (хәрушә мар) ырәна лартас тесе тата ладйана ваййа кәларас тесе рокировка туреç.

5. . . . . Cc8—g4

Хурисем слона кәларса шуррисен лашине сыхантарса лартаççе. Шуррисем лашапа суреме пултараймаççе; лашана илсенех хура слон шуря ферзена сийет.

6. Cc1—e3 . . . . .

Шуррисем слонсене улаштарса, кайран f линине уçасшан.

Ку ход тата хура лашана с6 çинчен d4 çине пыма чарат.

6. . . . . Cc5—b6

Хурисем слонпа улашма килешмереç, хайсем хиреç ылакана d6 çинче сине хушаççе.

7. Kb1—c3                      Kg8—f6

8. Фd1—e2                      0—0

9. Kc3—d5

Парти пәрремеш пайе пәтре. Шуррисем йулашки ходпа хытан ылама пуçлареç. Малала менле ыламалине кунта пәхмәпәр.

Парти пуçламашенче менле ыламалине тата тепәр тәсләх илсе катартар. Каллех фигурасемше пешкәсене хайсен йәркипе лартса тухәпәр.

1. d2—d4                      d7—d5

2. c2—c4                      . . .

Пәлмеле мар ход. Шуррисем пешкәна ахалех панә пек туйнаҫ. Йанашмареç-ши вәсем?

2. . . . . e7—e6

Хурисем терес туреç, вәсем шуррисем панә пешкәна симереç. 2. . . . . d5 : c4 çисен, шуррисем 3. e2—e4 сикетчеç. Халә шуря пешкәсем центра ырнасареç, с4 çинче ларакан хура пешкә питә начар лараҫ, вәл ытти

пешкәсенчен уйәрәлса кайнә, җаванпа та әна халех сине пулаф. Шуррисем тәрәс тунине темиҗе партире те кәтартнә.

3. Kg1—f3                      Kg8—f6  
4. Cc1—g5                      . . . .

Слона ирәке кәларса, җав вәхәтрах хура лашана җы- хәнтарса

- 4 . . . . Cc8—e7

Вылама вәренекенсем шах уссийә җинчен шухәшласа пәхмасәрах шах пама питә йуратаҗҗә. Хурисем кунта җапла кайма пултарнә 4 . . . . cf8—b4+, анчах шурри- сем 5. Kb1—c3 сиксе шахран лашапа хүтәленчәҗ. Кун пек шахән усси җук.

5. e2—e3                      . . . .

Шуррисем хал җәҗ c4 җинче тәракан пешкәна t1 слонпа хүтәлерәҗ.

5. . . . .                      0—0  
6. Kb1—c3                      Kb8—d7

6. . . . . Kb8—c6, сиксен начар пулафчә, вәл c7 пешкәна сикме кансәрлетчә.

7. Cf1—d3                      d5 : c4

Халә хурисем пешкәна җирәҗ. Кун пек җисе вәсем цен- тәрти поләне шуррисен аялине панә пек кураңаф. Анчах вәсем шуррисене ирәксәр тепәр ход тутараҗҗә.

8. Cd3 : c4

Партин нуҗламәш пайә җакәнпа пәтет. Малала кашни вылакан хәйән планәпе вылаф. Кунта ун җинчен тапрат- мәпәр-ха.

Җапла вара, вәйя хатәрленме 8—10 ход тәвас пулаф. Кунта кирлә мар ходсем туса вәхәт ирттерме тата пәр фигурапа темиҗе җәре җүреме кирлә мар. Малтанхи партире шуррисем f1 слонпа малтан e2 җине, унтан d3 җине, кайран c4 җине сикни усәсәр, түрех слонпа c4 җине кайни усәлә, мәншән тесен вәхәт нумай кирлә мар. Шуррисем йаланах пәр ход мал- тан тунә пирки малтанах хыттан тапанаҗҗә, хурисен хүтәленме лекет: лайах вылаңа чухне час-часах җавән пек пулаф те.

## Парти пусламашёнчи матсем

(Тёслэхсем)

Хăш чухне, лайăх шухăшласа выĳамасан, ĳе выĳана чухне фигурăсене тёрес лартса тухмасан, парти пусламашёнчех мат илме пулаĳ. Тёслэхсемпе паллашапăр, вёсем, мёнле выĳама ĳураманнине кăтартаççе.

I. Шуррисем Хуррисем

- |            |         |
|------------|---------|
| 1. f2—f4   | e7—e6   |
| 2. g2—g4?? | Фd8—h4× |

ĳе тата:

II. Шуррисем Хуррисем

- |            |          |
|------------|----------|
| 1. e2—e4   | e7—e5    |
| 2. Cf1—c4  | Cc8—c5   |
| 3. Фd1—h5  | Kf8—f6?? |
| 4. Фh5:f7× |          |

Çакан пек матсене выĳама вёренекек пёрер илсен вёсене вăл манмаĳ вара.

III. Шуррисем Хуррисем

- |             |         |
|-------------|---------|
| 1. f2—f4    | e7—e6   |
| 2. d2—d4    | Kg8—f6  |
| 3. h2—h3?   | Kf6—e4  |
| 4. Kbl—c3?? | Фd8—h4+ |
| 5. g2—g3    | Фh4:g3× |

IV. Шуррисем Хуррисем

- |           |         |
|-----------|---------|
| 1. e2—e4  | e7—e5   |
| 2. Cf1—c4 | Cf1—c5  |
| 3. Фd1—f3 | . . . . |

Чăнах та ёнтё, ку начар ход, ферзёна нихăсан та çамăл фигурăсене хăма варрине кăлармасăр кăларма ĳурамаĳ. Анчах, халхи вăхăтра, хирёç выĳакан ĳанăш ходсем тунă пирки, вăл аван ход пулса тăраĳ.

3. . . . Kg8—h6??

Хуррисем лашана центр патнерех илсе пырас вырăнне (Kg8—f6 f7 пешкăна хупласа) хăма хёрне илсе кайаççе. Çавăн пирки вёсем мат илеççе.

- |              |          |
|--------------|----------|
| 4. d2—d4     | Cc5 : d4 |
| 5. Cc1 : h6  | g7 : h6  |
| 6. Фf3 : f7× |          |

V. Шуррисем Хуррисем

- |             |         |
|-------------|---------|
| 1. e2—e4    | c7—c5   |
| 2. Kg1—f3   | Kb8—c6  |
| 3. d2—d4    | c5 : d4 |
| 4. Kf3 : d4 | e7—e5?  |

Шикленмесёр тунă ход. Кунта 4. . . . e7—e6 выџамала пулнă.

- |           |          |
|-----------|----------|
| 5. Kd4—f5 | Kg8—e7?? |
|-----------|----------|

Çак хайне пётерекен ход тунă пирки, партине кам выџаса илесси тўрех палăрчё.

- |            |
|------------|
| 6. Kf5—d6× |
|------------|

Выџаканё павăнат, куна вырăсла „запертый мат“, („хупанса пулнă мат“) теççё.

VI. Шуррисем Хуррисем

- |           |        |
|-----------|--------|
| 1. e2—e4  | e7—e5  |
| 2. Kg1—f3 | Kg8—f6 |

1. пешкăна хăратса

- |             |        |
|-------------|--------|
| 3. Kf3 : e5 | Kb8—c6 |
|-------------|--------|

Кётмен çёртенех хуррисем пёр пешкă парса, хайсен çулне хавăрт уçса хайсем çёмёрме шухăшларёç.

- |             |         |
|-------------|---------|
| 4. Ke5 : c6 | d7 : c6 |
| 5. d2—d3    | Cf8—c5  |

Хуррисем халё аван лараççё, анчах шуррисем аван выџасан вёсем парти выџаса илме пултараймаççё-ха.

- |            |           |
|------------|-----------|
| 6. Cc1—g5? | . . . . . |
|------------|-----------|

6. Kf6—g4 сикме кансёрлесе Cf1—e2 сикмеле пулнă. Шуррисем, йанăш ход тунă пирки, партине часах выџаса йараççё.

- |             |           |
|-------------|-----------|
| 6. . . . .  | Kf6 : e4! |
| 7. Cg5 : d8 | . . . . . |

Шуррисем ферзёна выџаса илеççё, анчах хайсене икё ходрa мат пулат.

- |            |           |
|------------|-----------|
| 7. . . . . | Cc5 : f2+ |
| 8. Kpe1—e2 | Cc8—g4×   |

Кунта пăхнă партисенче йанăшсем питех те нумай, çапах та вёсем выџама вёренекенсене нумай пулăшу параççё.

Ку тёслёхсенче начар ход тăваканнисем йаланах выџаса йачё. Шахмăта пите тёплён шухăшл аса выџас пулат.

Ҷавънпа та кашни шахматисёнах план пулмала. Выџанă вăхăтра ҫаксене манас пулмасџ.

1) Пѣр йенчен фигура йут фигурасене ҫемѣрме пул-тартър тесен, тепѣр йенчен хайне ҫимеле мар ҫѣре тата хайне хăвалама пултарман полѣ ҫине лартас тесен хаш полѣ ҫине лартмалине.

2) 1, 2 йе 3 ходсенче хăван йџнѣ фигурупа вайлă фигурана ҫиме пулмасџ-и?

3) Хирѣҫ выџакан фигурасене ҫемѣресшѣн пулсассан, ҫав вăхăтрах хайсене ҫемѣрме пулмасџ-и? Ҫемѣрме май килмесен хџтѣленме йе хайне ҫисе йама май килмест-и?

Пешкапа сикнѣ чухне шикленсе сикес пулаџ, мѣншѣн тесен сикнѣ пешка хайѣн малтанхи вырăнне нихаҫан та пыраймасџ, фигурасем кăна акă малала та кайала та сик-ме пултараҫҫѣ.

Шахмăт ваййинче пите кирли — вăл кашни хода лайăх шухăшласа, усă пама пултарнă ходсем тăвас пулаџ.

Выџама вѣренекене, паллах, кунта каланисем ҫителѣклѣ мар. Анчах та малтанхи вăхăтра кусем те пысăк усăла пулѣҫ. Малала вайлă шахмăтиссемпе выџаса нумай вѣренме пулаџ.

#### Ы Й Т У С Е М

25) Мѣн вăл мат? Мѣн вăл пат?

26) Хăсан ҫѣнтерџ никама та пулмасър парти пѣтет?

27) Шахмăг правилисене каласа тухър.

28) Шахмăт ваййинче „план“ тесе мѣне каласҫѣ?

29) Парти пусламăшѣнче ҫапăсу аҫга вайлă пулаџ?

30) Парти пусламăшѣнче фигурасем аҫга лайăх ларсҫѣ? Центрта йе хѣрринчи флагсенче?

31) Мѣн вăл „ҫыхантарни“.

32) Мѣншѣн парти пусламăшѣнче пѣр фигурапа темиҫе ҫѣре сѳрени усăсър?

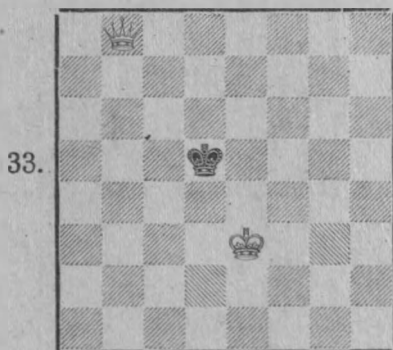


#### IV. ТЁРЛЁ ФИГУРЎСЕМПЕ МАТ ПАНИ

##### 1. Ферзёна мат пани

Корољпа ферзё корољпа ладйа, корољпа икё слон, корољпа лаша тата слон (икё ладйа корољсарах) пёр пёччен йулнә йут короља мат пама пултаращё. Пёр слон, пёр лаша, тёрёс выљасан икё лаша та, пёччен йулнә йут короља мат параймащё. Тата пешкә та мат пама пултараџ, анчах малтан пешкаран ферзё тавас пулаџ (36-мёш стр. 29 диаграммәна пәх).

Корољпа ферзё пулсан пёччен йулнә йут короља мат пама щәмәл. Йут короља малтан хәма хёрне хестерсе пырас пулаџ, әна 33-мёш диагр. щинче кәтартнә пек тумала.



- |                        |  |
|------------------------|--|
| 1. Фb8 — b5 +          | Kpd5 — e6  |
| 2. Кре3 — e4           | Kpe6 — d6  |
| йе 2..... Кре6 — f6    | 3. Фb5 — e5 + Kpf6 — g6                            |
| Kpg6 — h7              | 5. Крf4 — g5 Kph7 — g8                             |
| 6. Фе5 — e7! Kpg8 — h8 | 7. Кpg5 — g6 (анчах 7. Фе7 — f7? сиксен пат пулаџ) |
| Kph8 — g8              | 9. Фе7 — e8 X йе 9. Фе7 — g7 X                     |
| 3. Фb5 — b6 +          | Kpd6 — d7  |

4. Крe4 — e5                      Крд7 — e7

5. Фб6 — e7 +                      Кре7 — f8

йе 5..... Крe7 — e8 6. Крe5 — f6 Крe8 — f8 7. Фе7 — f7 ×.

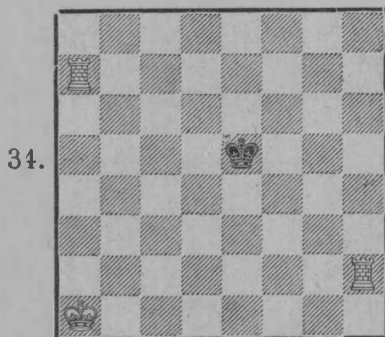
6. Крe5 — f6                      Крf8 — g8

7. Фс7 — g7 ×

Корольпа ферзё йут корольа, вёсем хуѳ те мёнле ларсан та, 9 ходран мат пама пултаращё. Чапах та пат пуласран сыхланмала.

## 2. Икё ладйана мат пани

Икё ладйа король ваййа хутшанмасарах сыханса сўресе, йут корольа мат пама пултаращё. Кунта та пасархи пекех йут корольа хам хёрне хёстерсе пымала. Ана мёнле тумалине 34-мёш диаграммá синче катартнá.

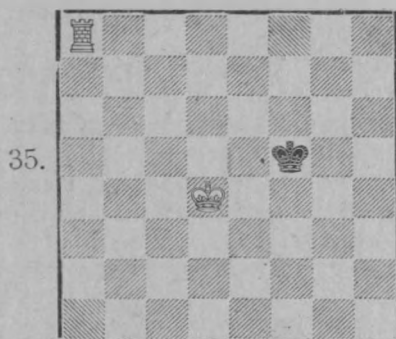


- |               |           |
|---------------|-----------|
| 1. Лh2 — h4   | Крe5 — f5 |
| 2. Ла7 — a5 + | Крf5 — g6 |
| 3. Лh4 — b4   | Крг6 — f6 |
| 4. Лb4 — b6 + | Крf6 — e7 |
| 5. Ла5 — a7 + | Кре7 — d8 |
| 6. Лb6 — b8 × |           |

Хирёсчисен фигурасем пур чухне те вёсене сакан пек мат пама пулаѳ. 5-мёш ход хысқан йут король с8 синче ларнá пулсан, b6 синче ларакан ладйа b8 синче ларса мат парайман пирки, мат парасси тепёр хода йулаѳ. 6. Ла7 — h7 Крс8 — d8 7. Лb6 — b8 ×. Икё фигурá сыханса сўрени пысак усá пани сак тёслёхре лайах куранчё.

### 3. Пёр ладьяна мат пани

Пёр ладья пёччен мат параймаст. Вай хай королёпе пёрле сўресе кана мат параф. Пёр ладьяна мат пама йавартарах. Кунта та, ытти тёслёхри пекех, йут короља хама хёрне хёстерсе пымала.



1. Ла8 — е8                      Крf5 — f4  
2. Ле8 — f8 +

Хура королён ирёксёрех тепёр лини сине каймала шуррисем шах парса ана хама хёрнеле хёстерсе пыращё.

2. . . .                      Крf4 — g5  
3. Крд4 — е4                      Крг5 — g6

Хурисем короља g4 сине кайсан, шуря ладья g8 синчен шах паня хыщсан h лини сине кушмалине сисёщё. Щаванпа та вёсем урахла сикме шут тытрёщ.

4. Кре4 — е5                      Крг6 — g7

Кунта та хурисем 4. . . . Крг6 — g5 сиксен вара  
5. Лf8 — g8 +

5. Лf8 — f6!                      Крг7 — g8  
6. Кре5 — f5                      Крг8 — g7  
7. Крf5 — g5                      Крг7 — g8  
8. Крг5 — g6                      Крг8 — h8  
9. Лf6 — f8 ×

7-мёш ходра хурисем 7. . . . Крг7 — h7 сикнё пул сассан: 8. Лf6 — g6 Крh7 — h8 9. Крг5 — f6 Крh8 — h7 10. Крf6 — f7 Крh7 — h8 11. Лg6 — h6 × килсе тухащчё.

Кунта та шуррисем пат пуласран сыхланмала, сáмах-ран 11. Лг6 — g7? сикнè пулсан пат пулнá пирки хура корољан ход пèтнипе сèнтеру́ никама та пулмастчè.

Тèрлè вырáнтан корољпа ладйа пèр короља 16 ход хушшинче йаланах мат пама пултарассè.

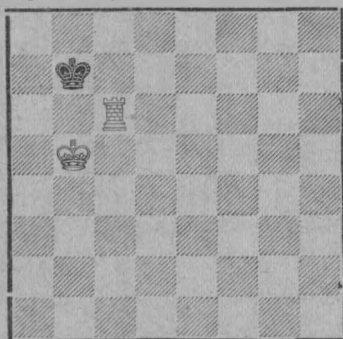
Шуррисемшèн аван пулнá положенинче мат кунта кáртартнá пек мар, хáвэртах пама пулаф. Вылáнá чухне 36-мèш диагр. сáнче кáртартнá пек пулчè тейèпèр, кунта хáвэрт мат пама пулаф.

1. Лс6 — с1! (йе Лс2, с3, с4, с5) кун пек хода кèтсе илèкèн ход теçсè, тèрлè партире вáл тèрлè усá парат. Ку партире сáкáн пек икè усá кáртартат:

1) Хура короља в линирен кáлармаст (сылтáмала).

2) Ладйа хура корољтен аякка уйáрáлса кáйат, áна мèншèн тунине епèр икè ладйапа мат панá сèрте кур-тáмáр, тата 30 диаграммáра кáртартнá.

36.



- |              |           |
|--------------|-----------|
| 1. . . . . . | Крв7 — а7 |
| 2. Лс1 — с7+ | Кра7 — а8 |
| 3. Крв5 — б6 | Кра8 — б8 |

Кунта хура короља кèтессе лартмала, сáвáнна та шур-рисем кèтсе илмели ход тáваçсè.

- |             |           |
|-------------|-----------|
| 4. Лс7 — с1 | Крв8 — а8 |
| 5. Лс1 — с8 | ×         |

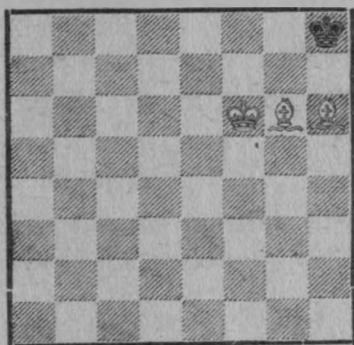
Сáпла вара, 36-мèш диаграммáра кáртартнá положенинче шуррисем 5 ходра мат пачèс.

#### 4. Икè слонпа мат пани

Икè слонпа корољ пèр пèччен йулнá йут короља кирек мèнле ларнá сèртен те 18 ход хушшинче мат пама пултарассè. Кунта йут короља кèтессе хупáрлас пулаф.

Малтан епәр хура король кетесре ларна чухне мёнле мат памалине пәхәпәр. 37-мөш диаграммә синче хирәсҗи-сем сав тери лайах ходсем тусан та, шуррисем 4 ход-ран мат параҗсә. Кунта икә фигура пәрле сыханса (пәр-лешсе) сұрени, йут король кайма пултарна полёсене картлани питә кирлө.

37.



1. Cg6—f5

.....

хура корольа пәр сул сине анчах каймала хәварса.

1. . . . .

Kph8—g8

2. Kpf6—g6!

Kpg8—h8

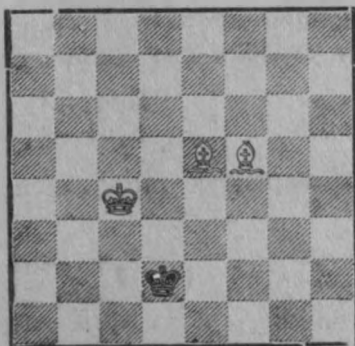
3. Ch6—g7+

Kph8—g8

4. Cf5—e6×

Партине вы́аса илмешкән, пирән шура корольа кетесри полё синчен лаша кайма пултара-

38.



кан полё сине илсе пымала пулчѐ. Ҷакна ас-  
ра тытас пулаф. Кун пек тумасан шуррисем мат пама  
пултараймащѐ.

Халѐ ёнтѐ хура короља кѐтесе мѐнле хаваласа пырса  
хупарлассине пӕхӕпӕр.

- |            |         |
|------------|---------|
| 1. Ce5—f4+ | Kpd2—e2 |
| 2. Cf5—g4+ | Kpe2—f2 |
| 3. Kpc4—d3 | . . . . |

Слонсем хӕйсен ёщесене турѐс. Хура корољ сӕлесем  
сахалланса пыращѐ.

- |            |         |
|------------|---------|
| 3. . . . . | Kpf2—f1 |
|------------|---------|

3. . . . . Kpf2—e1 сиксен, вара 4. Kpd3—e3 Kpe1—f1  
5. Kpe3—f3 Kpf1—e1 6. Kpf3—g3! Kpe1—f1. 7. Cf4—d2  
тата малала та.

- |            |         |
|------------|---------|
| 4. Kpd3—e3 | Kpf1—g2 |
|------------|---------|

4. . . . Kpf1—e1 сиксен, вара 5. Cf5—g3+Kpe1—f1  
6. Cg3—h4 Kpf1—g2 7. Kpe3—e2 Kpg2—h2 8. Kpe2—f2!  
Kph2—h1 9. Cg4—f5 (кирлѐрен те кирлѐ кѐтсе илмели ход)  
Kph1—h2 10. Ch4—g3+Kph2—h1 11. Cf6—e4 мат. Йе  
7. . . . . Kpg2—g1 8. Ch4—g3 Kpg1—g2 шуррисем 5 ход  
туна хыщӕнхи положени пек пулчѐ.

- |             |         |
|-------------|---------|
| 5. Kpe3—e2! | Kpg2—g1 |
| 6. Kpe2—f3  | Kpg1—f1 |
| 7. Cf4—d2!  | Kpf1—g1 |
| 8. Kpf3—g3! | . . . . |

Шура корољ кѐтесри клеткаран лаша кайма пултарна  
сѐре пырса ларчѐ, унсӕран мат пама пулмаст:

- |            |         |
|------------|---------|
| 8. . . . . | Kpg1—f1 |
| 9. Cg4—d1  | Kpf1—g1 |

. Хура корољ пѐр вырӕнтах тапӕртатса тӕмали клетка-  
на лекрѐ.

- |             |         |
|-------------|---------|
| 10. Cd1—e2  | Kpg1—h1 |
| 11. Cd2—e1! | Kph1—g1 |
| 12. Ce1—f2+ | Kpg1—h1 |
| 13. Ce2—f3× |         |

Куна лайах вѣренѣр! Икѣ лашапа король пѣччен йулна йут корольа, вал лайах выльасан, мат пама пултараймащѣ. Самахран, шуррисем—Krb3, Ka2 тата Kd4, хурисем Krb1 щинче ларащѣ. Шуррисен малтан сикмеле пулсан, хурисем йанаш сиксен, вѣсем выльаса илме пултарашщѣ.

1. Ka2—с3+ сиксен хура король с1 тата а1 полѣсем щине кайма пултарай. Хурисем с1 щине кайсан, тата а1 щине кайсан парти мѣнпе пѣтме пултарнине выльама вѣренекеке хайне туса пахма хушатпяр.

Слонпа лаша тата король тепѣр корольа мат пама пултарашщѣ. Вѣсемпе мат пама питѣ йавар; щаванпа та епѣр апа ку кѣнекере пахмастпяр.

#### Ы Й Т У С Е М:

33) Хайма вардинче корольпа ферзѣ йут корольа мат пама пултарашщѣ-и?

34) Корольпа ладья мищѣ ходра мат пама пултарашщѣ?

35) Икѣ слонпа мат паня чухне, йут король кѣтесре пулсан, корольа мѣнле клетка щине лартмала?

## V. ПАРТИН ХАШПЁР ҶАМЉ ВЁҶЁСЕМ.

Лайӑх выӑаса, парти пётнёт ҫереле пёр ладӑа йе икё слон ытлаши йулсан пите аванчёт. Епёр вара, малти пайра кӑтартиӑа тётслётсемпе усӑ курса, партине часах выӑаса илме пултараттамӑр. Хирётс выӑакан хӑйён вӑйлӑ фигурине ферзёна ахалех лартса парсан партине выӑаса илес ёс татах ҫамӑлланаӑ. Анчах кун пек тӑвакан шахматиссем сахал. Шахматис мён чухлёт вӑйлӑ выӑаӑ, ҫавӑн чухлёт вӑл хӑй фигурисене ахӑл лартса пармаӑ. Нумаӑ тётслётсенче хӑшпёрисен хирётсҫисеннинчен фигурӑсем сахалрах пулсан та партине выӑаса илнине епёр куртамӑр. Мёншён капла пулаӑ-ха вӑл?

Вӑйлӑ выӑакан шахматиссем партине выӑаса илесси малтанхи 8—10 ход хушшинче фигурӑсене хӑма варринне лайӑх выӑана лартнинчен килет. Кам хӑй фигурисене лайӑх выӑана лартаӑ, ҫавӑ, партине ҫавӑн чухнех выӑаса илмесен те, фигурӑ та пулсан выӑаса илме пултарат.

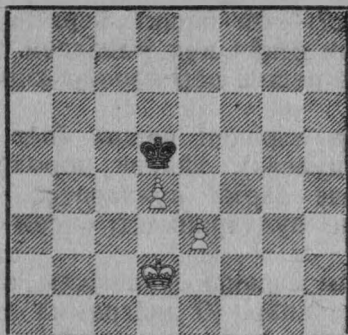
Епёр ку пайра, пёрисем теприсенчен пёр пешкӑ йе икё пешкӑ хушши вӑйлӑрах пулсан (ытти фигурӑсем пулмасан) партине мёнле выӑаса илмелине кӑтартаӑр.

### *1. Корольна икё пешкӑ пёр корольна хирётс.*

Король темиҫе пешкӑпа (иккёрен ытларах) пёр корольна хирётс выӑасан партине часах илме пултарат. Виҫсёт йе тӑватаӑ пешкӑ ытлаши пулсан, партине выласа илмепитёт ҫамӑл, ӑна выӑама вёренекен хӑй те тупма пултарат. Кун пек чухне пешкӑран ферзёт анчах тумала. Икё пешкӑ ытлаши чухне те выӑаса илме ҫамӑл, анчах, ҫамӑл пулсан та, ӑна пӑхса тухни кансёрлемест. Кунта та пешкӑран ферзёт тума тӑрашмала. 39-мёш диаграммӑ ҫинче шуӑа пешкӑсенчен пёри, хӑйсен королёт пулашнине ферзёна тухаӑ.



39.



- |             |           |
|-------------|-----------|
| 1. Kpd2—d3  | Kpd5—d6   |
| 2. e3—e4    | Kpd6—e6   |
| 3. d4—d5+   | Kpe6—e5   |
| 4. Kpd3—c4! | . . . . . |

Вы́лама ве́ренекенсемше́н ку пите́ кирле́. Пахсассан—шуррисем йа́наш сикре́з темеле; ве́сем e4 пешка́на ахалех пара́сше́ пек. Анчах ху́рисен пешка́на сима́ йурама́т, сисессе́н 4 . . . . . Kpe5: e4 кайра́н 5. d5—d6 хура коро́ль d пешка́на ха́валаса сите́ймest, ва́л ферзе́на тухса кайа́т. Са́махран, 5. . . . . Kpe4—e5 6. d6—d7 Kpe5—e6 7. d7—d8Ф

- |            |           |
|------------|-----------|
| 4. . . . . | Kpe5—d6   |
| 5. Kpc4—d4 | Kpd6—d7   |
| 6. e4—e5   | Kpd7—e7   |
| 7. d5—d6+  | Kpe7—e6   |
| 8. Kpd4—c5 | . . . . . |

Каллех саван пекех ху́рисем e5 пешка́на сима́ пулта́райма́сше́.

- |            |           |
|------------|-----------|
| 8. . . . . | Kpe6—d7   |
| 9. Kpc5—d5 | Kpd7—d8   |
| 10. e5—e6  | . . . . . |

Хура коро́ль кайма́ пулта́рна полесе́м сахалланса пыра́сше́. Ва́л ура́х кайала́ чакма́ пулта́райма́т.

- |             |         |
|-------------|---------|
| 10. . . . . | Kpd8—e8 |
| 11. Kpd5—c6 | Kpe8—d8 |
| 12. e6—e7+  | Kpd8—e8 |
| 13. Kpc6—c7 |         |

Халё шуррисем вы́ласа иле́сше́. Са́махран, 13. . . . .

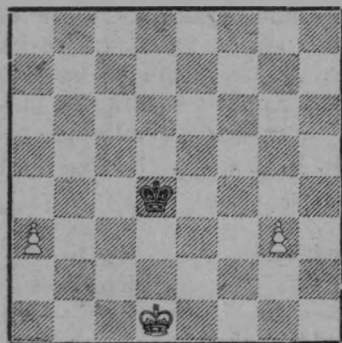
Крe8 — f7 14. Крс7 — d8 пешкә ферзәна тухат. Ку тес-  
лехе пәхнә хысқан сакан пек вывәдсем тума пулат.

1) Корольпа икә пешкә пәр корольа хирәс сәмәл выласа  
илеҗсә.

2) Икә йунашар ларакан пешкә (пәр пешкә теприне  
хүтәлесе лараф пулсан), хәйсен королә пулашмасарах,  
йут король патәнче ларма пултарасә. Йут король пәр  
пешкине те сәме пултараймас; сәсен—тепри ферзәна  
тухса кайаф.

Халә әнтә уйрам ларакан пешкәсем икә пешкә мәнле  
выласа илнине пәхәпәр. 40 диаграмма сәнче шура пеш-  
кәсем уйрам ларасә. Кунта та шуррисем выласа илеҗсә.  
Шура пешкәсем хәйсен королә пулашмасарах ферзәна  
тухма пултарасә. Каләпәр, малтан хурисен сикмеле,  
вәсем пешкәсене сәсе йарасшән. Анча пәрне сәне  
вәхәтра тепәр пешкә ферзәна тухса кайаф.

40.



1. . . . . Kpd4 — c4  
2. g3 — g4 . . . .

Халә хурисен мән тумала-ха? Пешкә патне каймала,  
кайни усәсәр, пәреххуччен пешкәна сәйес, кайран g пешкә  
патне кайас тесе шухәшласә хурисем.

2. . . . . Kрс4 — b3  
3. g4 — g5 Kpb3 : a3  
4. g5 — g6

Шуррисем выласа илеҗсә, мәншән тесен хура король g  
пешкәна сәтсе сәсе йараймас.

Хура король малтан g пешкәна сәсен те, сәвән пек  
пулаф.

1. . . . .
2. a3 — a4
3. a4 — a5
4. a5 — a6

Kpd4 — e4  
 Kpe4 — f3  
 Kpf3 : g3

Капла *a* пешкә ферзәна тухнә ирки шуррисем выђаса илещё.

### Таваткал прави́ли

(Пёр пешкә короља хирёс)

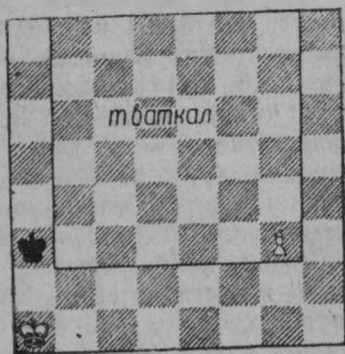
Шахмәт хәми сиче, йулашкинчен пёр корољ, пешкә тата телёр йут корољ йулма пултараџ. Ҷакән пек чухне пешкә патәнчен икё корољё те аякра тәма пултарасщё. Йут корољ пешкаран аякра тәни сийенлө, мөншён тесен пешкә ферзәна тухса кайма пултараџ. Пешкаран ферзё пуласси, аһа йут корољ ситсе сима пултарманнинчен килет. Корољ йут пешкәна ситме пултарнипе пултарманни сичен калакан правилә пур. Акә вәл йёрке. Шахмәт хәми сиче шухәшра таваткал тавас пулаџ. Ҷак таваткалән пёр йенё пешкә тәракан полөпе вәл ферзё пулма пултарнә полё таран пулаџ. Уһан ытти йенёсене тупма йәвәр мар. Таваткалән пур йенё те пёр тан. Ҷапла вара шахмәт хәми сиче хамәр шухәшра таваткал тума пултаратпәр. Корољ сав таваткала кёрет пулсан (йе сав таваткала тәраџ пулсан) пешкәна йаланах ситме пултараџ.

41.



Малтан шуррисем йе хурисем сиксен те сёңтерү һикама та пулмаџ.

42.



Малтан шуррисем сиксен выђаса илещё. Малтан хурисем сиксен—сёңтерү һикама та пулмаџ.

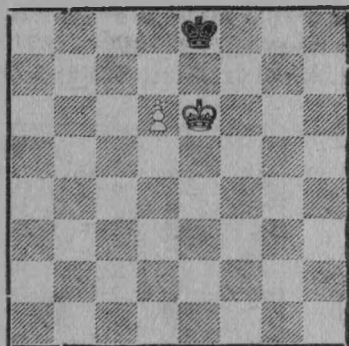
41-мөш диаграммә сінче таваткәл пур, уи йенәсем сакан пек — а5 — а8 — d8 — d5 — а5. Кунта хура король малтанах таваткәлта тәраф, саванпа та кирек хәшән малтан сикмеле пулсан та, вайа, хура король шура пешкәна ситсе сисе йанә пирки, сәнтерү никама та пулмала мар пәтет, сәмахран, шуррисем: 1. а5 — а6 кайсан (шура король хай пешки патне кайни уса сәр, мәншән тесен хура король унта шура корольтан малтан ситет. Хавәр туса ләхәр) 1. . . . Kpd5 — с6 (хура корольпа Kpd5 — с5?? сиксен партине выласа йара ссә 2. а6 — а7 пешкә тухса кайаф) 2. а6 — а7 Kpc6 — b7 (Вахәтра ситрә! Шура пешкә пәтет — кайран сәнтерү никама та пулмаф). Хурисем малтан сикнә пулсан, вәсем пешкәна пәр ход маларах ситсе чарафчәс.

42-мөш диаграммара шуррисем малтан сиксен партине выласа илс ссә. Шура пешкә сиксен таваткәл пулаф, хура король хайән ходәнче вәл таваткәла кәреймест. Сәмахран, 1. g3 — g4 Кра3 — d4 (король пешкәна ситме диагональ тәраҳ кайаф, вәл түрәрен те түрә сул. Куна манас пулмаф!). 2. g4 — g5 Kpb4 — с5. 3. g5 — g6 Kpc5 — d6 4. g6 — g7 Kpd6 — e7 5. g7 — g8Ф малтан хурисем сиксен сәнтерү никама та пулмаф. Сәмахран, 1. . . . Кра3 — b4 (йе b3), таваткәл ашне кәрсә 2. g3 — g4 Kpb4 — с4 3. g4 — g5 Kpc4 — d5 (король халә диагональ тәраҳ кайаф) 4. g5 — g6 Kpd5 — e6 g6 — g7 Кре6 — f7 шура пешкә пәтет.

Таваткәл правилипе уса курнә чухне сакна аставас пулаф: малтанхи выранта ларакан пешкәсем (шуррисем 2-мөш әретре, хурисем 7-мөш әретре) сикнә чухне түрех пәр полә урлә сикме пултара ссә. Саванпа та таваткәл тунә чухне, малтанах 2-мөш лини сінче ларакан шура пешкәсене 3-мөш лини сінче ларнә пек, 7-мөш сінче ларакан хура пешкәсене 6-мөш лини сінче ларнә пек шухәшламала. Корольпа пешкә короля хирәс мәнле выламалине кәтартакан тәсләхсемпе паллашәпәр.

Пешкә, хайән королә пулашнине ферзәна тухса партине выласа илес шухәшпа, 6-мөш горизонталь сине ситнә тейәпәр. 43-мөш диаграммара уи пек пулакан тәсләхсенчен пәрне кәтартна. Кунта партије выласа илесси вайлинчен килмест, малтан камән сикмелинчен килет. Малтан шуррисем сиксен — сәнтерү никама та

43.



пулмаст, хурисем сиксен — шуррисем выџаса илещѣ. Самахран, шуррисем малтан сиксен: 1. d6 — d7 + (Корољпа сикни усаѣр, мѣншѣн тесен хурисем d7 џине ларма пултараџѣ, ана кайран каллех унтан хаваламала пулаѣ). 1. . . . Кре8 — d8 2. Кре6 — d6 (пешкана сыхламали пѣртен пѣр май). Халѣ ѣнтѣ пат пулчѣ, хурисем ниџта та кайма пултараймаџѣ.

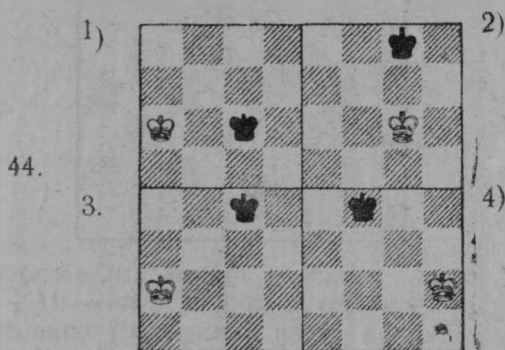
Малтан хурисем сиксен: 1. . . . Кре8 — d8 1. . . . (Кре8 — f8 сиксен шуррисем 2. d6 — d7 сиксе партине тата часрах выџаса илетчѣџ) 2. d6 — d7 Крд8 — с7 (ураѣ ход џук) 3. Кре6 — е7 (Тепѣр ходра шуррисем ферзе таваџѣѣ) кайран вара партине те выџаса илещѣ.

### 3. *Оппозици. Хѣрринчи пемка.*

Йулашки тѣслѣхре џакна асѣрџаса хавармала: пешкана 6-мѣш горизонтаѣ џине џитернѣ џѣре, хура корољ шура корољ тѣлѣнче лармала мар тавас пулаѣ. 43-мѣш диаграммара хура корољ d8 џинче лараѣ пулсан (шурѣ корољ тѣлѣнче мар, пѣртак аяаккинерех), шуррисем малтан сикмеле пулсан, вѣсем d6 — d7 сиксе партине выџаса илещѣ.

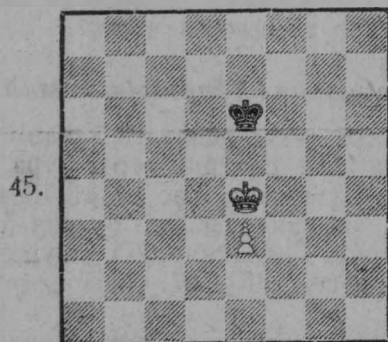
Корољсем пѣр-пѣрие хирѣџ диагонаѣ џинче, вертикаѣ џинче, горизонтаѣ џинче тѣна чухне, вѣсем хушшинче 1, 3, 5 полѣ пулсан (полѣ шучѣ иккѣне валѣсенмест пулсан), куна оппозици теџѣ. Оппозицине кѣтартакан тѣслѣх епѣр 43-мѣш диаграммара куртѣмѣр. 44-мѣш диаграммара 4 оппозици кѣтартна: 1) горизонтаѣ џинче, 2) вертикаѣ џинче, 3-мѣшпе 4-мѣш) диагонаѣ џинче. Кунта пур тѣслѣхре те корољсем хушшинче пѣр полѣ тѣраѣ,

весе́м хушшинче 3 йе 5 полё тәма пултарат. Кам хирёс вы-  
 љакана коро́ља ирёксёр сиктерет, сав оппозицине йыша-  
 наф. Есёр пәхнә 43-мөш диаграммәра шуррисем оппозици



йышанса (хурисене ирёксёр коро́ља сиктерсе) партиё-  
 выљаса илещсё, хурисем йышәннипе сәнтерү никама та  
 пулмала мар тәваçсё. Оппозицине усә курма пёлни партиё  
 йулашки пайёнче (ендшпилре) питё кирлө.

Оппозици сһнчен лайәхрах әнланма тата пёр-ике  
 төслөх илсе пәхәпәр.

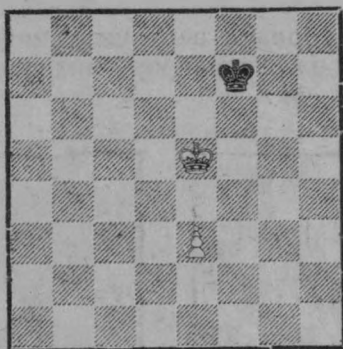


- |             |         |
|-------------|---------|
| 1. . . . .  | Кре6—d6 |
| 2. Кре4—f5  | Крд6—e7 |
| 3. Крf5—e5  | Кре7—d7 |
| 4. Кре5—f6! | Крд7—e8 |

4. . . . Крд7 — d6 сиксен, вара 5. e3 — e4 сиксе,  
 шуррисем хура коро́ља пешкә патне йамаçсё.

- |            |                            |
|------------|----------------------------|
| 5. Крf6—e6 | Кре8—d8                    |
| 6. e3—e4   | Крд8—e8                    |
| 7. e4—e5!  | Кре8—f8                    |
| 8. Кре6—d7 | Крf8—f7                    |
| 9. e5—e6+  | пешка ферзёна тухса кайат. |

46.



A. Малтан шуррисем сиксен.

- |            |         |
|------------|---------|
| 1. Кре5—d6 | Крf7—f8 |
|------------|---------|

оппозицине тытса тарас тесе,

- |           |         |
|-----------|---------|
| 2. e3—e4! | Крf8—e8 |
| 3. e4—e5  | Кре8—d8 |
| 4. e5—e6  | Крд8—e8 |

43-мёш диаграммапа танлаштарса пәхәр.

- |                            |
|----------------------------|
| 5. e6—e7, вы́даса иле́счә. |
|----------------------------|

B. Малтан хурисем сиксен.

- |                            |         |
|----------------------------|---------|
| 1. . . . .                 | Крf7—e7 |
| 2. e3—e4!                  | Кре7—f7 |
| 3. Кре5—d6                 | Крf7—e8 |
| 4. e4—e5                   | Кре8—d8 |
| 5. e5—e6, вы́даса иле́счә. |         |

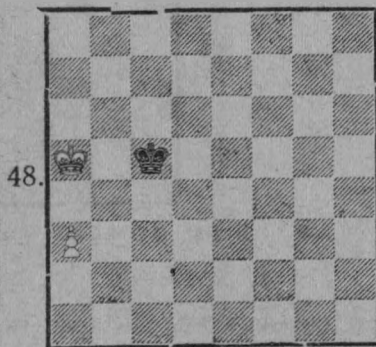
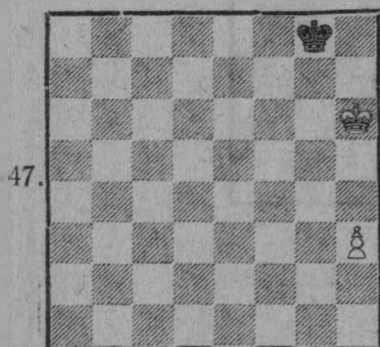
Ҙак икә төслөхпә паллашнә хысқан акә йеплә вывәд. тума пулат:

1. Пәрисен пешкә ытлашши пулсан, вәсен хәйсен корольне пешкә умне илсе пыма тәрәшмала. Оппозици йышәнма, йе король хысәнче тәракан пешкә корольран

пёр полё хыçаларах тәрса, кирлэ вāхāтра кётсе илекен ход тума пултаракан положени тумала.

2. Король хайён пешки умёнче шуррисемшён 6-мёш горизонтаļ çинче, хурисемшён 3-мёш горизонтаļ çинче тārсан, малтан кирек камāн сикмеле пулсан та, вёсем выļдаса илещё.

Пешка хāман хёрринчи вертикаļ çинче (а йе h) тāрат пулсан, йут король пешкāран аякра тāмаст пулсан, выļдаса илме май çук.



47-мёш диаграммāра хурисем g8 çинчен h8 çине, кайала малала сиксех çёнтерўне никама пулмала мар таваççё. Шуррисем кāна хирёç ним те тума пултараймаççё. 48 диаграммāра та çёнтерў никама та пулмаст. Кунта интереснā пулаť. Хурисем корольпа кайран b8 тата a8 полё çине кайасшāн, шуррисем кун пек тума чарнā пирки, хайсем ниçта та кайма пултараймаççё. Акā вāл сапла пулаť: 1. Кра5—a6 Крс5—c6 2. a3—a4 Крс6—c7 (Крс6—c5?? мар, мёншён тесен 3. Кра6—b7 сиксе, хура король кётесе кайма пултарнā çула картлаť.)

3. Кра6—a7 (Корольа b8 полё çине кайма кансёрлесе) Крс7—c8 4. a4—a5 Крс8—c7 5. a5—a6 Крс7—c8 6. Кра7—a8 Крс8—c7 7. a6—a7 Крс7—c8—пат пулаť, мёншён тесен шуррисем ниçта та кайма пултараймаççё.

Акā тата тёслёхсем: кунта шуррисем—Ка6 пешкā d4 çинче лараççё, хурисем—Крb8, тата, шуррисем—Крh5, пешкā h2 çинче лараççё, хурисем—Крf5 çинче лараççё. Ку тёслёхсенче çўлте кāтартнā пек пулаť (кусене хāвāр туса пāхāр).

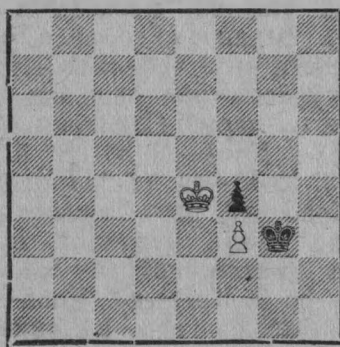


#### 4. Пешкәсем пешкәна хирәс.

Парти вәсәнге вы́лкансен час-часах пешкәсем кана йулаҫсә. Вәсем пәчәк фигура пирки, вәсемпе вы́лама ҫәмәл пек туйансан та, вы́лама пите йәвәр. Вәсем ҫинчен темән чухлә кәнекесем ҫырма пулат. Пулкан положенине тәрәс аңланас шутпа епәр ҫәмәл, лайах тәсләхсемпе паллашапәр, мәншән тесен кун пек положенисем турнирсенче час-часах тел пулкалаҫсә.

Каләпәр: вы́лкансен нумай вы́ланә хыҫсан хәма ҫинче 49-мәш диаграммә ҫинче кәтартнә пек положени пулса тәраф. Вы́лкансем иккешә те пешкә патне пыма васканә, пешкә патне ҫитсен малтан ход тәваканә партие вы́ласа йани куранат. Сәмахран, малтан шуррисем сиксен: Кре4—d3 Крг3: f3 2. Крд3—d2 Крf3—f2 3. Крд2—d1 Крf2—e3! (Хурисем, шурә король 45-мәш пе-

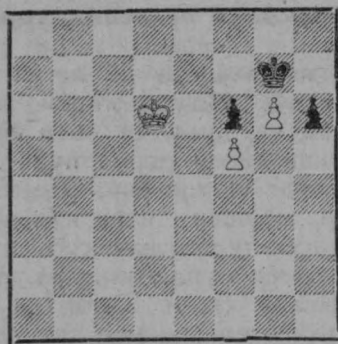
49.



46-мәш диагр. ҫинче 6-мәш горизонтаља йышәннә пек, корольпа 3-мәш горизонтаља йышәнчәс) 4. Крд1—e1 f4—f3 5. Крe1—f1 f3—f2 6. Крf1—g2 Кре3—e2 хурисем вы́ласа илещә. Малтан хурисем сиксен: 1. . . . . Крг3—h4 2. Кре4: f4 Крh4—h5 3. Крf4—f5 Крh5—h6 4. Крf5—f6 вы́ласа илещә. (Вәсне хәвәр шутласа тупәр).

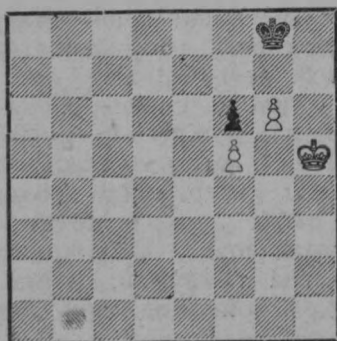
Халә ёнтә 50-мәш диаграммәри положенине пәхапәр. Шурә пешкәсем лайах лараҫсә: вәсем пәр-пәринпе ҫыхәннә, малала нумай шунә. Хура пешкәсем сапаланчак лараҫсә, тата малала та нумай сикмен. Ҷапах та шуррисем 2-мәш ходра чейе ход тунә пирки ҫеҫ партине вы́ласа илещә.

5).



1. Kpd6—e6! . . . . Хәма җинчен шухәшра g6 пешкәпа h6 пешкәна илсен 46-мәш диаграммә җинче пулнә положени пек пулат, апла пулсан шуррисем часах выдҗаса илетчәс. Анчах кунта халъ хурисен вайлә ход пур:  
 1. . . . . h6—h5 (пешкә ферзәна тухса, шуррисем шухәшланә плана тәппипех җәмәрсе тәкма пултарат)  
 2. Кре6—d5! (Җаканта әнтә чейеләх! Шурә король тәваткәлә кәчә, халә хурисем вәл пешкәпа сиксен әна шурә король җитсе җиме пултарат. Сәмахран, 2. . . . . h5—h4  
 3. Kpd5—e4 h4—h3 4. Кре4—f3 h3—h2 5. Kpf2—g2 пешкә пәтет) Kpg7—h6 3. Kpd5—e4 (җапах та король h5 пешкә патне пырат) Kph6—g7. Мән тумала халә хурисен? Корольпа g5 җине кайма йурамас, шуррисем g6—g7 сикәҗсә, пешкәна малала сиктерпи те ним те памас).  
 4. Кре4—f4 Kpg7—h6 5. Kpf4—g3 Kph6—g7 6. Kpg3—h3! (калех тепәр чейеләх 6. Kpg3—h4 сикнә пулсан хурисем Kpg7—h6 сиксен шуррисем ним те тәваймас, чәс).

51.



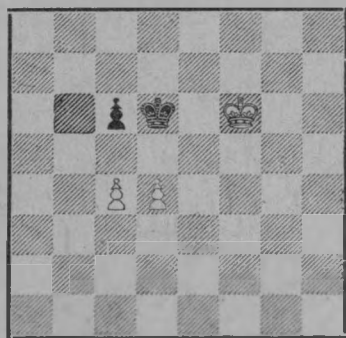
Kpg7—h6 7. Kph3—h4 Kph6—g7 (урәх ход ҫук) 8. Kph4:h5 (шуррисем пешкә выђаса илчәҫ).

Kpg7—g8! (шуррисем Kph5—h6 сиксен Kpg8—h8 сиксе хурисем оппозици йышһанасһән, 51-мәш диаграммһа пһх).

Халә шуррисем малтан сикмелеччә-ха. Вәсем 9. Kph5—h6 сиксен ҫапла пулма пултарат: Kpg8—h8 10. g6—g7+ Kph8—g8, халә 11. Kph6—g6 сиксен пат пулат, 11. Kph6—h5 сиксен, хурисем пешкә выђаса иләҫсә. Шуррисен йепле выђаса илмеле? Куна вулакансене хайсене тума хушатпәр. Ку 36-мәш №-лә ыйту пулат (отвечә кәнеке хыҫәнче).

Тата выђанә чухне час-часах пулакан тепәр положение паллаһапәр. Кунта шуррисем ҫапла выђаса иләҫсә.

52.



1. c4—c5+ Kpd6—d7

1. . . . . Kpd6—d5 сиксен, 2. Kpf6—e7 Kpd5:d4  
3. Kpe7—d6 выђаса илчәҫ.

2. Kpf6—f7 Kpd7—d8

3. Kpf7—e6 Kpd8—c7

4. Kpe6—e7 . . . .

кәтсе илекен ход

4. . . . . Kpc7—c8

5. Kpe7—d6 Kpc8—b7

6. Kpd6—d7

шуррисем хурисене ирәксәр пешкәһа памала туса, кайран вара выђаса иләҫсә.

## ЫЙТУСЕМ:

37. Ҷақан пек положенинче: шуррисем—Kph8, пешка а2, хурисем—Kpg2 сннче лараҗсё пулсан, малтан шуррисем сиксен, тата малтан хурисем сиксен вайя мёнпе пётме пултарнинне пёлес пулат.

38. Ҷақан пек положенисенче оппозици пулат-и:

1. Шуррисем—Краб, хурисем—Кре2; II. шуррисем—Кре8, хурисем—Кре1; III. шуррисем—Крб2, хурисем—Крh8?

39. Короь хаш лини сннче хайён пешки умёнче ларат пулсан кирек хашё малтан сиксен те выҗаса илме пултарат?

40. Малтан хурисем сиксен шуррисем—Kpd5, пешкасем f7 тата h5, хурисем—Kph7 положенинче пулсан, вайя мёнпе пётме пултарат?

41. Малтан шуррисем сиксен җак положенинче парти мёнпе пётме пултарат: шуррисем—Kpf7, пешка аб, хурисем—Крб2 пешка а?

## VI. ТЕОРИ ПУСЛАМӘШЕ.

### 1. Пётёмёшле асърхаттарусем. Парти тапхәрәсем

Шахматла выџанә чухне партине төрлө майпа выџаса илме пуррине епөр куртәмәр—пуринчен ытла материал йенчен (самахран, фигура йе пешкә) ытлашши пулсан выџаса илме сәмәлтарых. Тата хирәс выџаканә йәнәш сиксе хәйех фигуранә симеле лартса пама пултараџ, йе парти пусламәшәнчех капкәна (ловушкәна) лекме пултараџ. Ытлашши фигурапа төрәс уса курса, сав вәхәтрах хамәр фигуранә ахал памасан, выџаса илме сәмәл. Кун пек йапала начар выџакан шахмәтиссемпе час-часах пулаџ, савәнна та вәсен партине ырламассә. Выџакан 5 ход тусан, вәл мәнле выџанине түрех калама пулаџ.

Выџама вәренекен шахмәтиспа лайах шахмәтис вәйи хушшинче мәнле уйрәмләх пур-ха? Паллах, чи малтан, шахмәт теорине пәлнипе шахмәт техникине пәлни, тесе калас пулаџ.

Шахмәт вәйинче пулнә положенисем сав тери нумай, сав тери расна, төрлө пулнине, икә парти пәр пек пулма пултарайманнине тахсанах паләртнә. Савәнпа та пур партишән те пәр саккун пулма пултараймасџ. Сапах пур партире те пулакан пәчәк саккунләха кәтартма май пулнә. Парти ви сә пайа, ви сә тапхәра (стадийе) уйәрәлаџ. Пәрремәш тапхәрне дебүт (пусламәшә) те сә, ку вәйә пусламәшәнче пулаџ, кунта выџакансем иккәшә те хәйсен фигурисене, малала вирлө выџас шухәшпа, лайах вырәна лартма тарәшәсә, кун пек туни—вәрса хатәрленнә пек туйәнәџ. Партин иккәмәш тапхәрне мителшипил те сә, вәл дебүт хысқан (вәйә варринче) пулаџ. Ку пайра, лайах вырәнсене лартса тухнә фигурәсемпе уса курса, выџаса илмеле майсем тупмала (выџаса

илесси час-часах җак пайра лайах выљанинчен килет). Йулашкинчен, виҗсәмеш тапхәрне ендшпил (вайя пәт-мешә) теҗсә. Ку партин йулашки пайә пулаҗ. Ку пайра хәма җинче фигурәсем сахал йулаҗсә, вайя пәтессе те айкакка йулмаҗт (йе пәрисем җәнтәрәҗсә, йе пәри те җәнтәрәймеҗсә). Кашни пайән хайән расна уйрәмләхәсем пур.

Шахмәт теорийе (дебүт та, мителшпил те, ендшпил те) епәр пәлекен шахмәтән мән пур саккунәсене те пәхәнса тәраҗсә, җавән пирки те партије выљаса илс еҗ пәртак җәмәлланаҗ. „Пәлни—вай“ тенә лозунг шахмәт ваййишән те йурәхла. Ас-тәна ўсме пулашнә пирки (фантази, әнкарса илни, расчет) шахмәт куљтурәна хәпартас еҗри паллә оруди пулса тәраҗ.

Шахмәт теорийе партин малтанхи пайне (дебүта), первайхи 10—12 йе хәшпәр чухне 15 хода лайахран та лайах пәхса тухнә. Шахмәт теорийе пысәк вырән йышанса тәраҗ, унсәрән выљакан суккәрпа пәрех. Час-часах хәш чухне лайах выљакан шахматисах начар выљакан шахматиса парәнаҗ. Кун пек йапала теорине пәлменнинчен килет. Начар выљакан пәртен-пәр варианта лайах пәлет, тейәпәр. Җав варианта лайах выљакан манма пултарнә. Кун пек йапаласем хулари турнирсенче кәна мар, пәтәм тәнчипе пулакан турнирсенче те сиксе тухаҗ. Җакна вәренекәнән астума кирлә. Җавәнпа та малтанхи ходсене тунә чухнех хәвән фигурусемпе йут фигурәсем әста ларнине лайах асәрхас пулаҗ, кайран ху пәлекен җулпа йама асра тытас пулаҗ. Унсәрән дебүтрах партије выљаса йама пулаҗ.

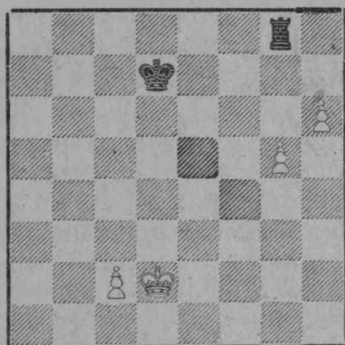
### *Фигурәсен вайәсене танлаштарни*

Шахмәт әстисем выљанә чухне кәтсе илекен ходсем тунине, җимели фигурәсене (йе пешкәсене) җавән чухнех җименнине, хаклә фигурәсене начар фигурәпа улаштарнипе, кәтмен җәртенех фигураһа хәман пәр йенчен тепәр йенне илсе лартнине—түррипе каласан, шахмәт ваййине хәйсемшән лайахлатма тунә ходсене вәренекәнсем час-часах әнланаймаҗсә. Халъ җеҗ выљама вәренекән йалан ытлашши фигурәшән, пешкәшән, качествашән җунаҗ, мат пама май җук пулсан та, часрах мат пама тәрашаҗ. Йалан выљаса вәл кун пек вайән уссийе җуккине хәйех сисме пулараҗ. Кун пек выљассине ләрахмала. Йалан тәплән

айланса илсе, тѣплѣн шухашласа, кашни фигурăна хак парса, вѣсем аѣта тăрсан усă пама пултарнине пѣлсе выѣама тăрашмала.

Фигурăсен вайѣ сиччен каланă чухне (27 стр.) мѣн чухлѣ пирѣн фигурă нумай, савăн чухлѣ партине выѣаса илес ѣс пирѣншѣн сăмăлланат, тенѣччѣ епѣр. Ку ѣнтѣ пѣр йенчен тѣрѣс, вăл фигурăсене пѣр пѣччен илсе вѣренчѣкле танлаштарнă чухне анчах тѣрѣс.

53.



Акă пăхăпар 53-мѣш диаграммăна. Сийелтен пăхсассăн—хурисем выѣаса илесчѣ темеле, мѣншѣн тесен—вѣсем вайлăрах (3 пешкă вырăнне ладйа). Кунта фигурăсене пѣр пѣччен илсе танлаштарни нимѣ те пѣлтермест, кунта фигурăсем мѣнле ларса тухни питѣ пысăк вырăн йышăнса тăраѣ. Шурă пешкăсем мала тухнă пирки тата вѣсем сыханса ларнă пирки ладйаран та хаклă тăрашсѣ. Тата, шурă пешкăсем ферзѣ пулма пултарнă сѣртрен хура король айакра тăни те пысăк вырăн йышăнаѣ. Кунта шурисем малтан сиксе сăнла выѣаса илесчѣ.

1. h6 — h7 Лg8 — h8

1. . . . . Лg8 : g5 сиксен, 2. h7 — h8Ф сиксе, ферзѣна тухса, партиѣ выѣаса илет.

2. g5 — g6 Kpd7 — e7

3. g6 — g7 . . . . .

h7 пешкăна парса вай илет. Хурисем халѣ кирек мѣнле выѣасан та партиѣ выѣаса йарашсѣ.

Шуррисем ферзё тата пешка ытлашши цирки партийе часах выласа илме пултарассё (куна хавар туса пахар).

Ҷапла вара, ку тёслёхре ладья пешкасенчен йўне тачё, пешкасем ладьяран вайля пулчёс. Ҷаванпа та фигурасене йаланах пёр хак хума сук. Урахла каласан фигурасен вайне абсолютля танаштарма сук, май килне тарах (относителна) кәна танлаштарма пулаф. Аста шахматиссен уйрамляхё, вёсен лайах хочёсем, панә фигурәна симиenni, вайля фигурәна начар фигурәпа улаштарни, тата ытти саканта ёнтё. Вылама вёренекен чылай вылаһа хыссан хәш чухне аһа килмё фигурә начар сёре ларса ун вайёпе усә курма май суккине, сав вәхәтрах хирёс вылакан пёр лашапах йе слонпах тёрлө харамали сёре сўресе партийе пәсса сўренине хайех те сисет.

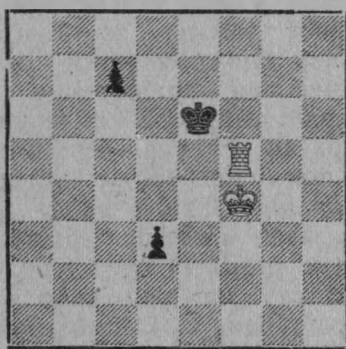
Епёр фигурасен вайёсене пешкапа танлаштарна—слон—лашапа пёр хак, лаша 3 пешка хакне тараф. Ладья—5 пешкапа танашаф, ферзё—2 ладьяпа йе 10 пешкапа танашаф, тенёччө. Фигурасен вайёсене, малтан, пёр пёчен илсе танлаштарсан, кайран хәма сичне пулна положени тарах танлаштарсан, вёсен вайёсем йаланах пёр пек пулмассё. Епёр аһа пәхса тухна тёслёхсенче лайах куратпәр. Кун пек каласа епёр вёренекене фигурасен вайне пёлме уйрам таблиця тутарасһан мар, мёншён тесен хәма сичне пулна положенинче таракан фигурасен вайёсене положенинче фигурасем мён тума пултарнине аһлансан лайах пёлме пулаф. Нумай шахматла выласан аһа пёлме йавар мар. Вёренекен унчухне сәпла вывад гума пултарат; сәмахран, слон лашаран пәртак вайлярах, икё слон икё лашаран чылай вайля, мёншён тесен икё слон мат пама пултарассё, икё лаша мат параймассё. Ку ендшпилре анчах мар, мителшпилре те сәплах, слонсем хаварт айкака кайма пултарна пирки лашаран вайлярах. Икё ладья вайё ферзё вайёпе танлашаф тенёччө, анчах вёсем пёрлешсе (раснах иккёмөш йе сиччёмөш горизонталь сичне) сўресен, ферзёран вайлярах пулма пултарассё. Висё сәмәл фигурә (2 слон тата лаша) сыханса сўресен вёсем те ферзёран вайлярах пулма пултарассё. Пешкасемпе хўтёленсе таракан король, пешкасенчен аякра тарса хўтёленмесёр таракан корольтен хаклярах, мёншён



тесен ана йут фигурасем час-часах шах парса кансёрлесе ёсе тек пәсса пыма пултарасщё. Ендшпилри корољ мителшпилри корољтен хакләрах. Фигура хакё пешкасем айкака сикнинчен, вёсем ферзёна тухса кайма пултарнинчен тата пешкасем сыханса ларнинчен килет. Пешкасен хакё, вёсем пёр-пёрне хутёлесе малала сикнё сёмён хәпарса пыраф.

Фигура вайё синчен лайахрах анланма тепёр тёлсөхпе паллашар. 54-мөш диаграмма синче каллех ладйан пешкасене хирёс кёрешмеле. Малтан хурисен сикмеле пулсан, вёсем, шура корољпа ладйа начар сёртре ларна пирки, пертийе часах выльаса илесщё.

54.



1. . . . . d3 — d2  
 2. Лf5 — e5 + . . . .

Хура короља хаваласа d линине йышанса, d3 пешкәна малала сикме чарас тесе, шуррисем шах пачёс.

2. . . . . Кре6 — d6

Хурисем ладйана d лини сине йамащё.

3. Ле5 — e8 . . . . .

Шуррисем чейе шухәшпа, хурисем d2 — d1Ф сиксен Ле8 — d8 + сиксе, сөнё ферзёна сине тесе кайала чакрёс.

3. . . . . Kpd6 — d7!

Ладйана тапәнчёс. Халё шуррисен ладйана ирёксёр унтан илме лекрё, кайран вара хурисем ферзёна тухса партийе

выѡаса илессѣ. 53-мѣш диагр. ѡинче 2 пешка, 54-мѣш: диаграммѡ ѡинче с7 пешкѡ пулмасан та парти ѡѣнупе-пѣтетчѣ. Анчах ферзѣпа ладѡана хирѣѡ выѡасаѡенме йѡ-вѡр. Ун ѡинчен кунта сѡмах хускатмѡпѡр-ха.

Фигурѡна ахалѡ панине йѣ фигурѡна йѡнерех фигурѡпа (пешкѡпа) мѣншѣн улаштарнине пирен халѣ пѣлмеле ѣнтѣ. Ана йаланах, пулнѡ положенинче хѡйсемшѣн аван туса партине выѡаса илме тѡваѡѡѣ. Кун ѡинчен шахмѡт искусствин расна пайѣнче етѡдпа задачѡ композицийѣнче нумай каланѡ.

### 3. Позици

Партисене мѣнле выѡаса иртнипе паллашнѡ хыѡѡан йаланах ѡакѡн пек вывѡд тѡватѡн. Шахмѡт хѡми ѡинчи полѣсем пурте пѣр пек мар: пѣрисем фигурѡсене малала йама, ѡѡретме аван, теприсем—апла мар. Хѡма хѣрринчи полѣ ѡинче ларакан фигурѡн нѡмай полѣ ѡине ѡѡреме ѡук, вѡл сахал полѣ ѡине кайма пултарѡт. ѡавѡн пирки унѡн вѡйѣ сахалланаѡт. ѡапла вара, фигурѡ мѣн чухлѣ центрта тѡраѡт, ѡавѡн чухлѣ вѡл вѡйлѡрах пулаѡт, мѣншѣн тесен кунта вѣсем кайма пултарнѡ полѣсем нумай.

ѡапла вара, вѡйсѡр фигурах тепѣр чухне, вѡйлѡ фигу-рѡран нумай ѡѣре ѡѡреме пултарнѡ пирки, унтан хаклѡрах тѡма пултарѡт.

Калѡпѡр, кѣрешѡ хѡма хѣрринче пыраѡт (епѣр пѡхнѡ тѣслѣхсенче кун пеккисем пулкаларѣѡ). Епѣр кун пек чухне фигурѡна центрта (кѣрешѡрен айкара) тытса тѡни усѡлѡ пулаѡт-и-ха? ѡук. ѡавѡнпа та тата ѡакна аѡѡвас пулаѡт: мѣн чухлѣ фигурѡ кѣрешѡ патнерех тѡраѡт, мѣн чухлѣ вѡл пѣр флангѡран тепѣр флангѡна хѡвѡрт куѡма пултарѡт (кунта вѡхѡтран, миѡе ход тумалинчен килет) ѡавѡн чухлѣ фигурѡ вѡйѣ пыѡакланаѡт. ѡапла вара, шах-мѡт вѡхѡчѣн виѡевѣ—ход пулса тѡраѡт. Шухѡшланѡ плана пѣр ходра тѡвас вырѡнне икѣ ходра йѣ виѡѣ ходра туни чѡнахах та ѣнтѣ усѡлѡ мар (41-мѣш страницѡра 11 ѡинче тѡракан слон ѡинчен каланине астуса ил) вѣренсе ѡитмен шахматисѡн иккѣмѣш ход пѣрремѣш ходѡн пултарулѡхне пѣтернѣ пек туйѡнаѡт. Ферзѣпа малтанхи ходсенчех тух-сан, вѡл пуринчен вѡйлѡ фигурѡ пулнѡ пирки, ѡна пур-начар фигурѡ тапѡнаѡт, ѡавѡнпа вѡл темп пѣтерни кѡна.

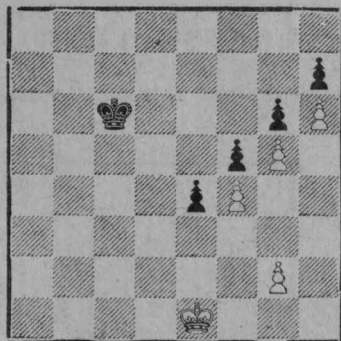
пулаф. Иурахсър шах пани шах илекене фигурăна лайах  
 вырана лартма пулашаф. Ҷаван пекех, пешкăна йе фигу-  
 рана сийес тесе хатланса сўрени вăхат ирттерни кăна  
 пулаф. Иурахсър шах пани, фигурăшан тарашни (ăна сѳини  
 усăсър пулсан), йурахсър ходсем—вѳсем пурте вăййа  
 вăрăма йарассѳе, тем па пѳтерессѳе.

Фигурăсен вăйѳсем сѳинчен каланă хыссăн тата сакан  
 нек шухăш пырса керет: пѳр выљакан тепринчен мате-  
 риал йенчен сѳес вăйлă пулмасф, вăл вăйла  
 фигурă тума пултарнинчен, пѳр сѳертрен  
 тепер сѳере хăвăрт сикме пултарнинчен,  
 фигурăпа пешкăсем сѳыханса сўренинчен килет. Епѳр  
 кунта шахмăт техникин палла ыйтавѳе — позицие  
 позици тѳлѳешѳнчен лайахраххине (поло-  
 жени йенчен вăйлине) кăтартакан ыйту патне  
 ситсе тăгăмър.

Шахмăт вăййинче теорие практикă лайах сѳыханса  
 тăнă пирки шахмăт саккунѳсем аван. Епѳр куна та  
 сăмахпа кăна мар, практикăра туса пăхăпър та, кайран  
 саккунѳсене лайахрах ѳнланăпър.

55-мѳш диаграммăра акă, выљакансен иккѳшин те  
 пешкă хисепѳсем пѳр нек пулин те, позици тѳлѳе-  
 шѳнчен лайах ларнă пирки, шуррисем выљаса илессѳе.

55.



Вăл мѳнле пулнине теплен пăхса тухăпър. Пешкăсем  
 иккѳшин те пѳр нек, анчах шурă пешкăсем чылай мала  
 кайнă (f4 — g5 — h6), пешкă мѳн чухлѳ мала кайнă—саван  
 чухлѳ унăн хакѳ (вăйѳе) пысакланнине епѳр пѳлетпѳр

енте. Ситменнине тата, хура пешкәсем ҫыханса тәнә  
цепе шуррисем татма пултараҫҫе. Тепәр инкек тата  
кунта—король пешкәсем патәнчен аяakra тәраф. Кун пек  
чухне темп пите пысак ыраң йышанса тәраф.  
Шуррисем чәнахах та часах ылаҫа илеҫҫе.

1. g2 — g4! . . . . .

Ҫыханса тәнә пешкәсене мәнле татмалине ку тәслех  
пите лайах кәтартаф. Хурисен ирәксәрех ҫимеле, унсәр  
пуҫне шуррисем хайсем ҫисе партиёе тата часрах ылаҫа  
илме пултараҫҫе.

1. . . . . f5 : g4

йе 1. . . . . Крс6 — d7 2. g4 : f5 Кpd7 — e7 3. f5 : g6  
Кре7 — f8 4. g6 : h7, ылаҫа илеҫҫе.

2. f4 — f5 . . . . .

Шуррисем h6 пешкән ҫулне уҫма умлән-хыҫҫән икә  
пешкә пачеҫ, хурисен татах ирәксәр ҫимеле.

2. . . . . g6 : f5

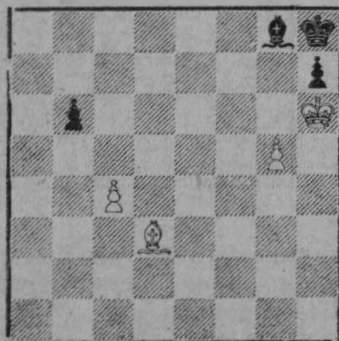
3. g5 — g6 h7 : g6

4. h6 — h7, пешкә ферзәна тухса кайаф.

Ҫапла вара, позици теләшәнчен лайах тәнә пиркийех,  
шуррисем партиёе ылаҫа илчәҫ. Позици вәл шахмәт  
партийәнче, ылаҫанә чухне пулакан положени, кунта икә  
ылаҫаканән те лайаххипе начар йенәсем: вәхәт ҫителәк-  
ләхәпе ҫитменләхә, фигурәсем хәвәрт сүреме пултарни,  
вәсен вәйе т. ыт. те кәреҫҫе.

Тата тепәр йәвәртарах примерпа паллашапәр. (Ҫелез-  
һов еҫуче).

56.



56-меш диаграммара икё йенён те фигура хисепесем пёр нек пулсан та, шуррисем, позици телёшёнчен лайах ларна пирки, партийе выласа илещё. Хура фигурасем нумай сёре кайма пултараймассё, сав вәхәтрах шуррисем пётём хәмипе сүреме пултарассё. Шуррисем, кётмен сёртенех, слона пешкәна улаштарна пирки, кам выласа илме пултарнине паләтрёс.

1. Cd3 : h7!!                      Cg8 : h7

Ирөксёр. 4. . . . . Cg8 : c4 сикнө пулсан 5. g5 — g6 сиксе, кайран 6. g6 — g7 × мат парассё. Куна хурисем нимле те чарма пултараймассё.

2. g5 — g6                      Ch7 : g6

2. . . . . Ch7 — g8 сиксен 6. g6 — g7 ×

3. Kph6 : g6

Шуррисем слона тата пёр пешкәна улаштарчөс, анчах фигура ытлаши пулмасан та, позици телёшёнчен вөсем аван ларассё 3. . . . . Kph8 — g8 4. Kpg6 — f6 Kpg8 — f8 5. Krf6 — e6 Krf8 — e8 6. Кре6 — d6 b6 — b5 (хурисем, ахаль те пөтекен пешкәна сөме парса, оппозици йышә-пасшән. Анчах, епөр пөлетпёр, шурә король 6-меш лини сөнче ларат пулсан йаланах выласа илещё). 7. c4 : b5 Кре8 — d8 8. Kpd6 — c6 (йе 8. b5 — b6 Kpd8 — c8 9. Kpd6 — c6) Kpd8 — c8 9. b5 — b6 Krc8 — b8 10. b6 — b7 Kph8 — a7 11. Krc6 — c7, шуррисем выласа илещё.

Кашни выљаканән выљама пусласанах пөтөм вайа пухса позици телёшёнчен лайах тама тәрәшас пулаф. Пёр выљаканө позици телёшёнчен йапах тәрәт пулсан, унан хайөн „вилөмше“ кетсе ларма кирлө мар. Пёр сёртре ёс тухмаст пулсан, тепөр сёртре вайлан хөстерме тәрәшмала. Пөри король флангөнче хөстерет пулсан, теприн, унта ёс тухмасан, ферзө флангөнче йе центрта хөстерес пулаф. Контәр-атака тәвас пулаф. Кун пек туса, вөсем хирөс выљакан фигурасене төп ёсрен парассё.

#### 4. Комбинаци

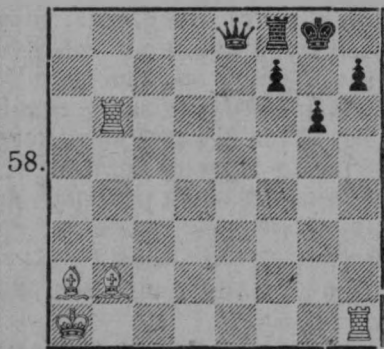
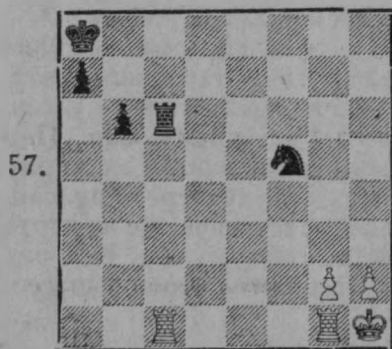
Комбинаци тесе мөне каланине епөр асаннааччө, анчах вәл мөне пөлтөрни сөнчен лайахах каламан-ха. Комбинацине

тёрлө положенинче тума пулаф. Пёр-пёр шухайша пурнаса кёртме ходсем тунине вариант тецце. 56-меш диаграммари положенипе паллашнй чухне епер куртáмáр: шуррисем 1. Cd3 : h7 шинё хыцсан хурисем Cg8 : h7 ширёс, анчах вёсем Cg8 : c4 шиме пултарнй, вара урэх вариант пулафчё.

Кун пек чухне сапла калама йышáннá: „хурисем Cg8 : h7 сикрёс (ширёс), анчах вёсем урэх вариантпа—Cg8 : c4 тата урэхла та кайма пултарнй“, тецце.

Тепёр йенчен, шуррисем 1. Cd3 : h7 сикес вырáнне урэхла сикме, урэх ход тума пултарнй. Сапла вара, кунта: „шуррисем Cd3 : h7 вырарёс, анчах урэх вариант, самахран, слона f1 шине кайсан, начартарах пулафчёс, теме пулаф.

Шухайшланй ходсене, темице хода умла-хысла пёр шухайша пурнаса кёртме тунине комбинаци тецце. Комбинаци туни—шухайшланй ходсене фигурй вырýаса илмешкён йе позици телёшёнчен лайах лармашкан туни пулаф. Комбинаци вáл—шахмáт позицийён уссийё; лайах шахматиссем унпала парти вырýаса илещё. 56-меш диаграммáра h7 шинче слона пани партийе вырýаса илкен комбинаци пулса тачё. 57-мешпе 58-меш диаграммáсем шинче мат ламали комбинацисем пур.

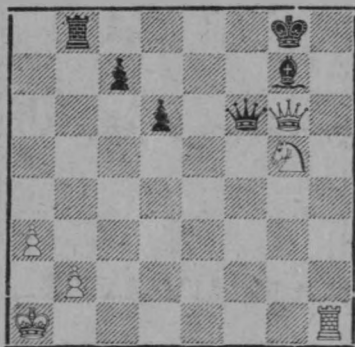


1. . . . Kf5 — g3 +  
2. h2 : g3 Jc6 — h6 ×

1. Lb6 : g6 + h7 : g6.  
2. Lh1 — h8 ×

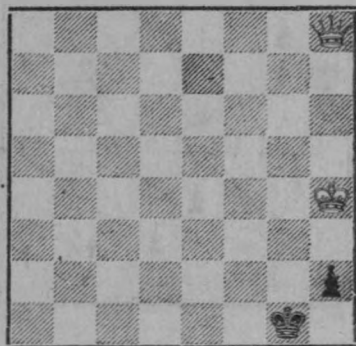
Тата интереснă комбинаци пулакан тĕслĕхсемпе те паллашар-ха.

59.



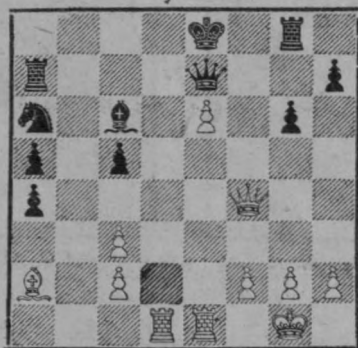
1. Лh1—h8+
2. Фg6—h7×

60.



1. Кph4—g3! h2—h1Ф
  2. Фh8—a1×
- Йе 1. . . . h2—h1К+
2. Кpg3—f3, вара мат пулатех.

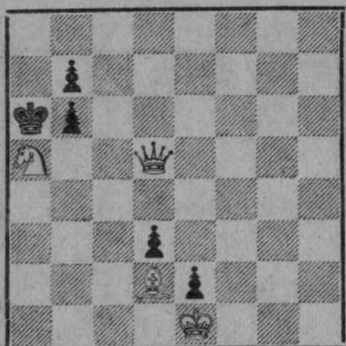
61.



1. Фf4—f7+
  2. e6:f7+
  3. f7:g8Ф×
1. Фe7:f7
  2. Кре8—f8

Ике ходра пулукан матсене пәхса тухар.

62.



1. Фd5—a2! b6—b5

2. Ka5—c4×

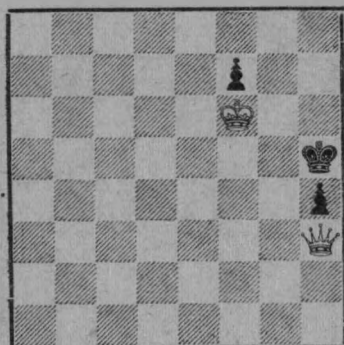
йе 1... Кра6—b5

2. Фа2—c4×

йе 1... Кра6—a7

2. Ка5—c6×

63.



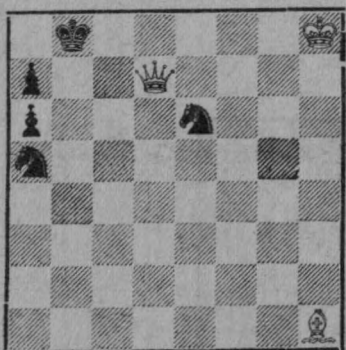
1. Фh3—c8 h4—h3

2. Фc8:h3×

йе 1... Kph5—h6

2. Фc8—h8×

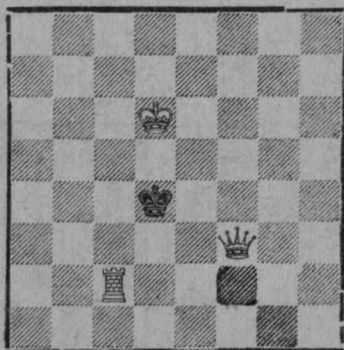
64.



1. Ch1—a8!!

хурисем кирек мёнле выља-  
сан та, шуррисем тепёр ходра  
хурисене ферзёпе мат параҗ-  
җе (хавәр тупса пәхәр).

65.



1. Фf3—h3! . . . . .

Чейе ход

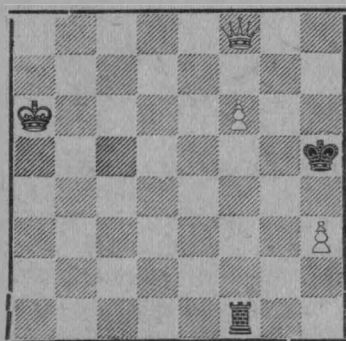
1. . . . . Kpd4—e4

2. Лс2—c4×



Йулашкынчен тата пат тумали комбинацисемше паллашар.

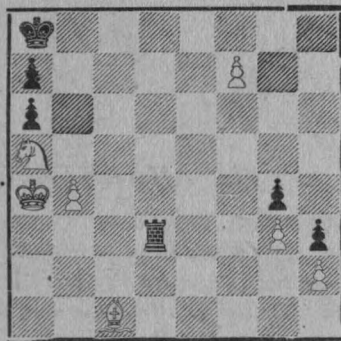
66.



1. . . . . Лf1 : f6+
2. Фf8 : f6 пат

Шуррисем ирѣксѣр ладйана  
џирѣџ: џимен пулсан ладйа  
ферзѣна џийетчѣ

67.



1. . . . . Лd3—f3
2. Сс1—f4 . . . .

f7 пѣшкѣна хўтелесе тата  
кайран f7—f8Ф сиксе партине  
выџаса илес тесе хѣратса

2. . . . . Лf3—a3+
3. Кра4 : a3—пат тѣваџ.

#### Ы Й Т У С Е М :

- 42) партире мѣнле тапхѣрсем пуласџѣ?
- 43) Мѣн вѣл шахмѣт задаччи тата шахмѣт етўчѣ?
- 44) Вѣйсем пѣр пек чухне фигурѣ нумай полѣ џине кайма йураллѣ  
вырѣнта ларни мѣн те пулин тума пултарат-и? Тѣслѣхсем тупѣр.
- 45) Шахмѣтла выџанѣ чухне темп мѣн те пулсан тума пултарат-и?  
Тѣслѣхсем тупѣр.
- 46) Шуррисем—Кре5, Фа2 хурисем—Крг1, пешкѣ h2 йышѣннѣ  
позири туррисем хѣвѣрт выџама пултарнѣ хода тупѣр. Малтан шур-  
рисем сикѣџѣ.
- 47) џак позицияре шуррисем хѣвѣрт выџама пултарнѣ хода тугѣр:  
шуррисем—Крс7, Кс5, пешкѣ b5 хурисем Кра8, Ка5 йышѣннѣ. Малташ  
шуррисем сикѣџѣ.  
Мѣнле тумалине кѣнеке хыџѣнче кѣтартса панѣ.

## VII. АНЛАНТАРСА ПАМАЛИ ПАРТИСЕМ.

Кёнекен малтанхи сыпакёсенче җырнине анланса илнө җын хай телленех шахматла выљама пултарат. Чанахах та ёнтө, въл халө лайах выљакансен партийёпе паллашман-ха. Лайах выљакан шахматиссен ваййине паллашсан җеҗ шахматла лайах выљама вёренме пулат. Епёр кунта йавар партисем җинчен җырмапар, шахмат аҗтисем мёнле выљани җинчен вёренекен каштах пёлтөр тесе, җамал партисем кәна илөпёр. Ку партисенче те йанашсем пур, пирён въл йанашсенчен телёнме кирлө мар, мөншён тесен җын машина мар. Ана, йаланах йанаш тавас мар тесен, кунта кашни йанаша пёлме кирлө.

№ 1. Морфи	Изуар
1. e2—e4	e7—e5
2. Kg1—f3	d7—d6
3. d2—d4	Cc8—g4

Слонпа васкаса тухрөҗ. 3. . . . e5 : d4 сикнө пулсан авантарах пулмалаччө.

4. d4 : e5                      Cg4 : f3

Ирөксөр. 4. . . . d6 : e5 сиксен, вара 5. Фd1 : d8 + Крe8 : d8 6. Kf3 : e5 пешкәна выљаса илет.

5. Фd1 : f3	d6 : e5
6. Cf1 —c4	Kg8—f6
7. Фf3 —b3	. . .

3-мөш ходра хурисем йанаш туни кунта паләрчө. Шуррисем пёр вәхәтрах : слонпа f7 пешкәна, ферзөпа b7 пешкәна җиме пултараҗсө. Хурисем пёр ход тусах икө пешкәна хүтөлемө пултараймаҗсө: вөсем b7 пешкәна пачөҗ те, f7 пешкәна хүтөлөрөҗ.

7. . . . . Фd8—e7  
 8. Kbl—c3 . . . . .

Шуррисем пешкәна симереҫ, сине хыҫсан 8. Фb3 : b7 Фе7—b4+ 9. Фb7 : b4 Cf8 : b4+, хурисем пешкәсәр йулчәҫ пулсан та, вәсем ферзәна улаштарна пирки, вәсенчен партияе выдҫаса илме кансәр.

8. . . . . c7—c6

b7 пешкәна сыхласа

9. Sc1—g5 кайреҫ . . . . .

f6 сине тәракан лашана сыхантарса тата хура фигура сене сүреме кансәрлесе:

9. . . . . . b7—b5

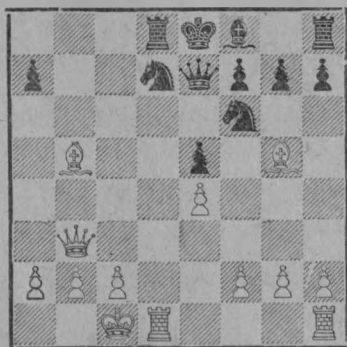
Начар ход, куна выдҫама вәренекенсем час-часах тукалаҫсә. Кун пек чухне фигура на хәсәрлени ним чул та уса памасә. Хурисем вайна үсәнтәрсе ситереймереҫ; пите кайа йулса пычәҫ.

10. Kc3 : b5! . . . . .

Фигура на тәрәс начәҫ.

10. . . . . . c6 : b5  
 11. Sc4 : b5 + Kb8—d7  
 12. 0 — 0 — 0 Ла8—d8

68.



13. Лd1 : d7! . . . . .

Каллех качёства ахалъ пачёс

- |             |           |
|-------------|-----------|
| 13. . . . . | Ld8 : d7  |
| 14. Lh1—d1  | . . . . . |

Сыханса ларна d7 ладйана хесёрлесе тата Cg5 : f6, Cb5 : d7+ сйме хэратса,

- |             |        |
|-------------|--------|
| 14. . . . . | Fe7—e6 |
|-------------|--------|

Хурисен нимле шанчак та сук. Шуррисем пит те лайах илемлэ выльаса сёнтерецсё.

- |                 |          |
|-----------------|----------|
| 15. Cb5 : d7 +! | Kf6 : d7 |
|-----------------|----------|

Ферзёна d7 сйнче ларакан фигурана сйни усасар, кайран 16. Фb3—b8 + Кре8—e7 17. Ld1 : d7 + выльаса илетчёс.

- |               |          |
|---------------|----------|
| 16. Фb3—b8+!! | Kd7 : b8 |
|---------------|----------|

Пёртен пёр ход.

17. Ld1—d8 мат.

2. № Шуррисем Хурисем

- |            |         |
|------------|---------|
| 1. e2—e4   | e7—e5   |
| 2. Kg1—f3  | Kb8—c6  |
| 3. Cf1—c4  | Cf8—c5  |
| 4. c2—c3   | Kg8—f6  |
| 5. d2—d4   | e5 : d4 |
| 6. c3 : d4 | Cc5—b4+ |

Темпла кайала чакмашкан, шуррисен шахран хутёленмеле.

- |             |           |
|-------------|-----------|
| 7. Cc1—d2   | Cb4 : d2+ |
| 8. Kb1 : d2 | d7—d5     |

Вэйяа центрта сарса йамашкан:

- |            |           |
|------------|-----------|
| 9. e4 : d5 | Kf6 : d5  |
| 10. 0—0    | . . . . . |

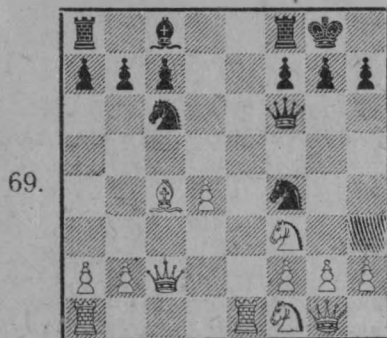
10. Фd1—b3 сиксен терес пулатчѐ.

10. . . . .	0—0
11. Лf1 — e1	Kd5—f4
12. Фd1—c2	. . . . .

Халѐ те 12. Фd1—d3 сѳуре ме пултарна.

12. . . . .	Фd8—f6
13. Kd2 — f1	. . . . .

Шуррисем начарланса йулчѐс, ситменнине тата лашана йанаш планпа илсе кайрѐс. (69-мѐш диагр. пѐх.)



13. . . . .	Kf4 : g2!!
-------------	------------

Выдаса илекен ход.

14. Kpg1 : g2	Фf6 : f3+!
15. Kpg2—g1	. . . . .

15. Kpg2 : t3 сикнѐ пулсан, Kc6 : d4 + сийетчѐ, кайран Kd4 : c2 ферзѐна сисе икѐ шурѐ ладѐа сине тапанса качества выдаса илетчѐ.

15. . . . .	Kc6 : d4
16. Фc2—e4	b7—b5
17. Cc4—d3	f7—f5

h7 сине мат пама хѐртса тѐна.

18. Фе4 : d4	Cc8—b7
--------------	--------

Хурисем выдаса илессе. Кёске те аван парти.

№ 3. Муллер	Грунфельд
1. e2—e4	e7—e5
2. Kb1—c3	Kg8—f6
3. g2—g3	d7—d5
4. e4 : d5	Kf6 : d5
5. Cf1—g2	. . . .

Кунта слон диагонале йышанат.

5. . . . .	Cc8—e6
6. Kg1—e2	Kb8—c6
7. 0—0	Cf8—e7
8. d2—d4	. . . .

Начар ход. 8. d2—d3 выдамала пуля. Партин варринчи тапхärenче пешкәсене асархаса малала сиктерес пулаф.

8. . . . .	Kb5 : c3
9. b2 : c3	. . . . .

Халә шуррисен пешкапа сямеле пулячә. d4 пешкә d3 синче тәнә пулсан вёсем e2 лашапа c3 синче ларакан лашана сие пултарнә. Халә кун пек тума йурамасф, ун пек туса e5 : d4 сийет.

9. . . . .	Се6—d5!
------------	---------

Ку ход аван, мёншён тесен хура слон шурә слон йышайнә диагонале йышанат, кун пек туса тата центарта хестерет.

10. f2—f3	. . . . .
-----------	-----------

Шуррисем слонпа улашма килёшмерёс, вёсем хайсен слонне g2 хура слонтан d5 хакләрах шутларёс.

Сапах та вёсен позицийё халә татах начарланат,

10. . . . .	0—0
11. Cc1—e3	Фd8—d6
12. Фd1—d3	. . . . .

Шуррисем те ферзёпа кайрёс, анчах кў ход йураля мар.

12. . . . . Фd6—e6!

Хура ферзё лайах полё йышанчё. Хура фигурасем лайах вырӑнта тӑни малала курӑнаҫ.

13. a2—a4 . . . . .

Унсӑр пуҫне хурисем ку пешкӑна ахалех ҫийетчёс.

13. . . . . Cd5—c4!

14. Фd3—d2 e5 : d4

15. c3 : d4 . . . . .

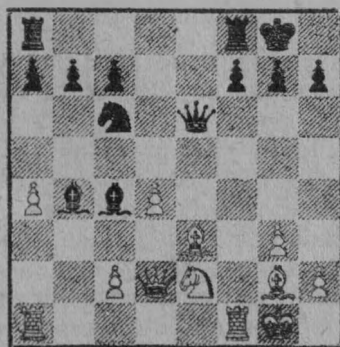
15. Ce3 : d4 ҫиме йураман, Фе6 : e2 ҫисе фигура выльаса илетчё.

15. Ke2 : d4 ҫини те начар пулаҫчё, хурисем Cc4 : f1 ҫиме пултарнӑ.

15. . . . . Ce7—b4!

Хурисем лайах позици. Вёсен ферзн, икё слонё тата лаши шуррисене хыта хёстереҫчё (70-меш диаграммӑна пӑх).

70.



16. Ke2—c3 . . . . .

Шуррисен ирёксёрах качества нама лекрё,

16. c2—c3 сикнё пулсан, Cc4 : e2 17. Фd2 : e2 Cb4 : c3

18. Лал—d1 Сс3 : d4 хурисем ваййа сәмәлләнах ылыаса илчәс.

16. . . . . Сс4 : f1  
17. Сg2 : f1 Кс6—e7!

Лайах ход. с3 лаша сыханса ларнипе тата е3 слон „саканса“ тәнипе хурисем усә курса, лашине d5 сине илсе пырассә.

18. Фd2—d3 . . . . .

Хатәлма май сук.

18. . . . . Cd4 : c3  
19. Фd3 : c3 Ке7—d5

Пер вәхәтрах икә фигурәна тапанса, тата слона ылыаса илсе, хурисем есә аһәстарчәс. Шуррисем парәнчәс.

#### О Т В Е Т С Е М.

Хәш-хәш ыитусем тәрәх епәр каланә сәртре йе диаграммәсем сине че ответ тупма пулаф пулсан, епәр савән сине кәна пәхма хушатпәр.

1. 5-мәш диагр. пәх.
2. Сылтәм йенче.
3. Шуррисем.
4. Йаланах фигурәна илме тәрәшни усәллә мар.
5. Фигурәсем малала та кайала та сүрессә, пешкәсем малала кәна.

6. 13-мәш стр. тата малала та пәх.

7. Пешкәсем сүрессе малала сүрессә, сийессе айки-неле (диагональпе) сийессә. Сәмахран, шура пешкәсем—d3 тата с4, хурисем с6, d5 сине тәрассә пулсан шуррисем малтан сикмеле пулсан, сәпла сийессә—с4 : d5, с6 : d5; малтан хурисем сикессә пулсан—d5 : с4, d3 : с4.

8. Сәмахран, шуррисем d2 синчен d4 сине сиксен, хурисем е4 сине тәрассә пулсан, вәсем „иртсе кайнә чухне“ шура пешкәна сине пултарассә—e4 : d3.

9. Пешкә хәма хәрринчи горизонталь сине ситсен кирек хәсан та урах фигурә пулаф, сәпла вара хәма сине пәр вәхәтра темиҗе ферзә, темиҗе слон, темиҗе лаша пулма пултарат.



10. Ҷук.
11. 13-меш стр. паҳ.
12. Пёр вāхāтрах корoљна тата ладйапа сикнини роки-  
ровкā теҶсё, āна Ҷапла паллā тāваҶсё; 0—0 (кёски), 0—0—0  
(вāрāмми).
13. 24-меш стр. паҳ.
14. Йут фигура хāратса тāракан поле урдā ладйа  
наҶма пултараф, корoљ пултараймаҶ.
15. 24 меш стр. паҳ.
16. Корoља Ҷимеле ларни.
17. 25-меш стр. паҳ.
18. 61-меш тата 69-меш диаграммасене паҳ.
19. Фигура вайне начар фигурапа—пешкача танлаш-  
тарса пёлеҶсё.
20. Ферзё ладйапа слонтан вайлāрах; ладйа икё слон-  
тан вайсāртарох; лаша икё пешкāран вайлāрах.
21. Пёрисем фигура, пешкā йе качества вылҶаса ил-  
нини „материальное преимущество“ (материал йенчен  
малтарохра тāраф, вайлāрах) теҶсё.
22. 29-меш стр. паҳ.
23. тата 24. 20-меш диагр. паҳ.
25. Корoља шах панā хыҶсāн вāl ниҶта та кайма  
пултараймаҶ пулсан āна мат пулнā. Шах пулмасāрах  
корoљ ниҶта та кайма пултарайманнини (ураҳ фигура-  
семпе те ниҶта та кайма май Ҷук пулсан) пат теҶсё.  
(66-мешпе 67-меш диагр. паҳ.).
26. Хāсан та хāсан вылҶакансен вайёсем пёр пек пулса  
нихāшё те вылҶаса илеймест пулсан, йалан шах парсан,  
пат пулсан, мат пама вай Ҷитмест пулсан.
27. 37 меш стр. паҳ.
28. Планпа вылҶас тени—āнланса илсе, кашни хода  
(хāвāнне анчах мар, хирёҶсисене те) шухāшласа, пёлсе  
тāрса, кашни ход малтан тунā ходран тухса пымала  
вылҶани.
29. Центр тавра
30. Центрта.
31. 32-меш диагр. паҳ.
32. Мёншён тесен, вāхāt нумай иртет; Ҷав вāхāтра  
хирёҶ вылҶакан лайāх вай илсе хёстерме пултараф.
33. Ҷук.
34. 16 ходран ытла мар.

35. Кетесри клеткаран лаша кайма пултарна поле  
синче.

36. Короља е1 лини сине илсе пырсан партине выђаса  
илме пулаť. Самахран, 1. Крг4 Крf8 2. Крf4 Крг7 3. Кре4  
Крг8 4. Крд5 Крf8 5. Кре6 Крг7 6. Кре7! хурисем ирек-  
сёрех пешкана парса, партийе те выђаса йаращё.

37. Малтан шуррисем сиксен партийе выђаса илещё:  
пешка ферзёна тухса кайаť. Малтан хурисем сиксен  
сёнтерё никама та пулмасть; король таваткала лекет.  
Самахран, 1. . . . . Крf3 2. а4 Кре4 3. а5 Крд5 4. а6  
Крс6 5. а7 Крб7.

38. I—пулаť, II—пулмасть, III—пулаť.

39. Шуря король 6-мёш горизонтаľ синче, хура король  
3-мёш горизонтаľ синче пулсан.

40. Сёнтерё никама та пулмасть: Самахран, 1. . . . .  
Крг7! 2. Кре6 Крf8 3. Крf6 йе h6-пат. Йе 1. . . . . Крг7!  
2. h6 + Кр : f7! (Кр : h6 сисен, 3. Кре6 Крг7 4. Кре7 шур-  
рисем выђаса илещё), сёнтерё никама та пулмарё.

41. Шуррисем выђаса илещё. Самахран, 1. Кре6 Крб3  
2. Крд5 Крб4 3. Крс6 Кра5 4. Крб7 Крб5 5. Кр : а7 Крс6  
6. Крб8!.

42. Дебуť, мителшпил, ендшпил.

43. 73-мёш стр. пәх.

44. 56-мёш диагр. пәх.

45. 55-мёш диагр. пәх.

46. 1. Крf4 h1ф 2. Крг3 ~ шуррисем ферзёна мат па-  
ращё. Йе 1. . . . . Крh1 (йе 1. . . . . Крf1, вара  
2. Ф : h2) 2. Крf3 (g3) тепёр ходран мат.

47. 1. б6 Кб7! 2. Ке6! (К : b7?—пат) Кс5 3. Крс8 Кб7  
(йе К : е6 4. b7+ малала та) 4. Кс7 мат.

## ШАХМАТ ТЕРМИНЕСЕМ:

**Фигуран** — абсолютла вайё — фигура вайне иачар фигура — пешкәпа танлаштарни, шахмат хәми сиче пулакән положениче ун пек шайлаштармәссә.

**Фигурана** илсе, сийес, фәпәстени — йут фигурана илсе вайларий клеткәна хәван фигуруна лартни. Илвә фигурана хәма сичен илсе хураcсә.

**Вариант** — пәр шухәшланә плана тәпәр тәслә те пурнәслама май пурри.

**Вертикаль** — сүлтен айалала, йе айлтан сүлеле кайакән линисем.

**Иалан** панә шах — выдәкән валан шах пама пултарни.

**Вилкә** — пешкә пәр вәхәтрах икә фигурава сиче пултармала ларни.

**Горизонталь** — сулахайран сылтәмала, йе сылтәмран сулахайала кайакән линисем.

**Дебүт** — парти малтанхи пайе.

**Диагональ** — чаләшшән, пәр тәслә поләсем урлә кайакән лини.

**Диаграммә** — шахмат хәмниче ун сиче фигурәсем үкернә үкерчәк.

**Ахәлпани** — хәвәрт вайна пухма, йе лайәх позици йышәнас шутпа фигурана йе пешкәна ахәлх пани.

**Задачә** — фигурәсене йатарласа кәтартиә хисепле ход туса мат параси.

**Парти** е сьрса пынчә — фигурәсемпе пешкәсем сүрәяиче йеркипе сьрса пыни.

**Качествә** — ладйапа слон (йе лаша) хушшинчи удрәмләх.

**Квалификаци** — шахматис вайне, вәл мәнле выдәниче пахәласа шах организацийә кәтаргакән паллә.

**Комбинаци** — темсә ход туса пәр шухәшланә плана пурнәслани.

**Хәрринчи** пешкә — апа һ линисем сиче ларакән пешкә.

**Сәймәл** фигурәсем — слон тата лаша.

**Материал** — шахмат фигурәсемпе пешкәсем.

**Мәстәр** — шахмәтлә әста выдәкән.

**Мат** — корольа шах парсан вәл урәх сәре кайма, хүтәленме пултарайманни.

**Уләшни** — хәван фигуруна ун хәкне тәракан йут фигурапа уләштарни.

**Мителшинил** — парти варринчи, дебүт хысән выдәкән пайе; ку пәйра икә выдәкәнә те йе материал нимә, йе позицине лайәхләтма тәрәшәсә.

Ногацн — хăма снчн клеткă-  
сене палăртса сьрни.

Оппозици — пѐр лини снчнч  
(горизонта, диагона, вертика)  
икѐ коро, хире хирѐс ларни,  
вѐсем хушшинчи клеткă хисепѐ  
иккѐ снчнч вале сѐнмеле мар  
пулни.

Фигурăсене танлаш-  
тарнă (относительнă) вай фигу-  
рăсен вайне хăма снчнч пулакан  
положеннчч танлаштарни.

Парти — пусламăш положе-  
нинчен пусласа мѐн вай пѐтиччен  
(мат ѐе сѐнтерѹ никама пулмала  
мар пуличчен) тунă ходсем.

Пат — шах памасăрах коро,  
ниста та сикме пултарайманни.

Пешкăсен цепѐ (карти —  
пѐр тѐслѐ икѐ пешкă ѐе теми сѐ  
пешкă та сьхăнса хьсалта лара-  
кан пешкă малта лараканнине  
сыхлани.

Позици — партире пулна поло-  
женнчч икѐ ѐенчен вы,закан-  
сене те вѐсем мѐн лайăххипе  
лайăхмарнине кăтаргни.

Практикă (практичăри) —  
вы,заса вѐренни.

Темп — кирлѐ ходсем тума ѐлкѐ-  
ресси.

Чѐе ход, вăрттăн ход —  
партине лайăхлатма тунă кѐтсе  
илмели ход. (Вырăсла „Тихий  
ход“).

Турнир — теми сѐ вы,закан  
амăртса вы,зани.

Йăвăр фигурăсем — фер-  
зѐпа ладѐа.

Флангсем — ферзѐ фланги  
а-па d хушшинчи клеткăсем,  
коро, фланги — е-пе h хушшинчи  
клеткăсем.

Ход — фигурăсене сиктерни.

Центр — шахмат хăми снчнч  
d4, d5, e4, e5 полѐсем.

Цугцванг — (нмѐсле сăмах) —  
ирѐкѐр тумали ход.

Шах — коро,ла снчнч пултарни.

Ендшпил партин ѐулашки  
пайѐ. Ку пайра фигурăсем сахал-  
лана сѐ тата коро, хьттăн вы,зана  
пусла,т.

Етуд — фигурăсене лартса зада-  
чă пек тухви, анчах кунта код  
хисепне кăтартмасăр, вай ѐа  
вы,заса илмелѐ ѐе сѐнтерѹ никама  
пулмала мар тумала.

---

Редактор Н. Васянка. Перев. М. Афанасьев. Техред. Ф. Яковлев.  
Послано в производство 16/1—38 г. Подписано к печати 11/II—38 г.  
Уполн. Чувашлита № 1673 Заказ № 49. Тир. 3000 экз. Чувашигиз № 17.  
Формат бумаги 60×92 1/16 Объем 5,5 п. л.

---

Тип. № 1 Чувашиполиграфтреста г. Чебоксары, Дом печати







Хакĕ 1 т. 50 пус

Я. Г. РОХЛИН  
КАК НАУЧИТЬСЯ  
И Г Р А Т Ь  
В Ш А Х М А Т Ы

на чувашском яз.

ЧУВАШГОСИЗДАТ ◆ 1938