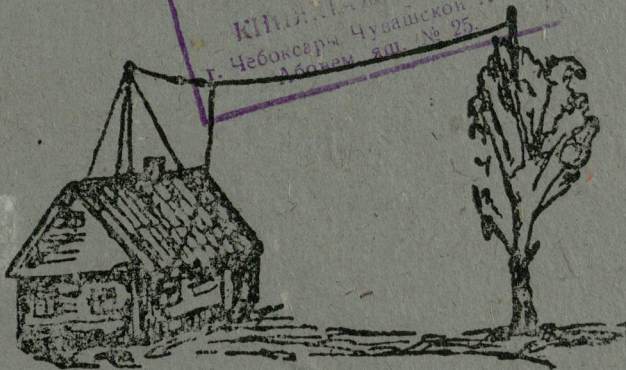


С. М. Авксентийев

ПРОВАЛККАЛЛА

89
р а т и о

КНИЖКА Я. ТАЛЛА
г. Чебоксары Чувашской АССР
Абонем. яд. № 25.



Чувашистат

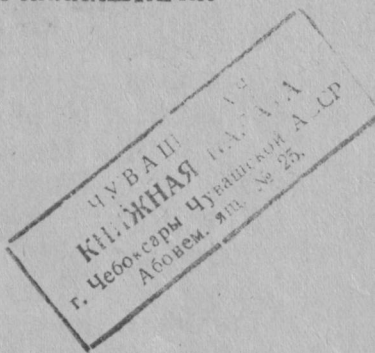
1932

Шупашкар

С. М. АВК СЕНТЙЁВ

ПРОВЌЛКЌЛЌ РАТИО

ТРАНСЃАТСИ СТАНТСИЙЁСЕМ ТЌВАС
ТЕХНЁККЌПА КЁСКЕН ПАЛЛАШТАРНИ



ЃАВАШСЕН ПАТШАЛАХ ИСТАТТЁЛСТВИ
ШУПАШКАР

1932

Отпечатано в типографии № 1
Чувашгиза, г. Чебоксары.
Канашикская, 16

УМСАМАХ ВYРĂННЕ.

Транслъатси ратиостантсийёсем тăвас ёс сак иртнĕ 2—3 сул хушшинџе Ъаваш респуплĕкĕнџе пысăккăн мала кайрĕ. 1929—30-мĕш сулсенџе респуплĕкре транслъатси стантсисем 4—5 сес пулнă пулсан. (Шупашкар, Сĕнтĕрвăрри, Вăрнар, Иетĕрне), халĕ вĕсен йышĕ (пысăккисен) 30-тан та иртнĕ. Вĕсем урлă ратио итлемелли вырăнсем 5000-тен те иртнĕ. Халĕ Ъаваш респуплĕкĕн район џентăрĕсенџе, пысăк претприяттисенџе пуринџе те транслъатси стантсийёсем ёслесĕ. Уйрăм районсенџен, Йĕпреç районĕ талкăшпех ратиофиккатсиленнĕ, вăл района виçĕ йал сес ратиосăр йулнă. Районри пур колхос, пур йал та телефон провăлкисем тăрăх район џентăрĕнџи транслъатси стантсийĕ урлă ратио итлесĕ.

Колхоссемпе йалсенџи транслъатси стантсийёсене илсен, вĕсен йышĕ те сулсе-

рен ўссе пыраӳ. Колхоссемпе йалсен-
џи хыт калакан ратиоустановккӳсенџен
25% хаӳхи вӳхӳтра трансӳатси станг-
сийӳсем пулса тӳраӳӳӳ. Анџах вӳсен
итлевлӳ вьрӳнӳсем пиг те сахал. Вӳсем,
вӳтам шутпа, мӳн пурӳ те 3—5 ӳӳре (йал-
советне, колхос, копператтив правлени-
сене, шула, пӳрпӳр колхоӳнӳк патне)
провӳлккӳ тӳрӳх ратио кӳртсе ӳӳӳ ӳӳлӳӳӳ.

20—50 киле провӳлккӳ тӳрӳх ратио
кӳртнӳ стантсисем колхоссемпе йалсен-
џе сахалтарах-ха, анџах вӳсем те йулашки
вӳхӳтра ўссех пыраӳӳӳ. Кун пек стант-
сисем Шупашкар (Ишек), Елӳк, Канащ
(Нӳрваш), районӳсенџе тата ыттинџе те
ӳӳлӳӳӳ.

Уйрӳм хыт калакан ратиоустановккӳсен
йышӳ респуплӳкӳпе 3000 ӳитет. Хаӳхи
вӳхӳтра ку ратиоустановккӳсем респуп-
лӳкри пур колхоссемпе йалсене те ӳа-
вӳрса илӳӳӳ. ӳавӳнпа та малалли ӳул-
сенџе уйрӳм хыт калакан ратиоустановк-
кӳсем лартассин хӳвӳртлӳхӳсем улшӳ-
наӳӳӳ. Малалла ратиофиккӳтси ӳӳӳ рес-
пуплӳкре трансӳатси стантсисем урлӳ
сарӳлса, кашни колхоӳнӳк патне пырас

сул сине тәмалла. Кәна епәр Ратио тусёсен ушкәнён Ъавашсоветён ратиофикатси планёнтен те уйәрса илме пултаратпәр. Вәл план тәрәх, 1931-мёш султа Ъаваш респуплөкне 1500 ытла хыт калакан ратио күнө пулсан, 1932-мёш султа хыт калакан ратио (кусса сурекек ратио-семпе пөрле) 500 сес күртермелле, Ратио-фикатси ёсё респуплөкре транслатси йёрки тәрәх сарәлмалла. Ратио тусёсен хәлхи лосәнкё сапла: кашни лампәллә приёмнөк—транслатси стантсийё пулмалла. Анжах сакән пек лосәнк йышәнни пёртте респуплөкре ратио ёсё кёске хумлә, йе тетектәрлә приёмнөксем, йе тата теле-витёни (ратио тәрәх курасси) үссе сарәлса пырассине жарнине пёлтермест. Ку ёссем 1933-мёш султа уйрамах пысәккән сарәлмалла (5000 тетектәрлә приёмнөк, 1000 кёске хумлә приёмнөк, 100 кёске хумлә перетафбөк, 300 теле-висәр, тата ытти те). Анжах респуплөке таяккәшпех ратиофикатсилес ёсре транслатси йёркипе ратио итлесси сак ситес сулсензе колхоссемпе йалсензе теп йёрке пулса тәмалла. Сак йёркешөн колхос-

КНИЖНИЦА
г. Чебоксары Чувашской АССР
Абонем. 405
25

семпе йалсем хайсемех, пурнаҫ хайех сасалаҫ.

Ратио еҫе ҫапла пёҫҫен итлес йёрке ҫинҫен пёр *ратиостантсирен нумайан итлес йёрке ҫине куҫса пыраҫ. Мён пирки-ха ҫапла Ыаваш респуплөкөнҫе (Совет сойусён ытти респуплөкөсемпе опләҫёсенҫе те) ратио еҫе провалкәллә ратиофиккатси, трансҫатси йёрки ҫине куҫса пыраҫ?

Трансҫатси стантси урлә ратио итлени, йе урәхла, провалкәллә ратиофиккатси, ана тәвакансемшён пур йенҫен те йўне ўкет. Трансҫатси стантсийё тумашкән мён пурё те пёр ратиоустановккә ҫеҫ кирлө, вара вәл ратиоустановккәран провалккә тарәх кирек миҫе ҫёре те ратио кёртме пулаҫ. Сәмахран, 50 тёлте итлеттерекен трансҫатси стантсийё тумашкән мён пурё 800 тенкө ўқса кирлө. ҫак вәхәтрах, уйрәмән 50 ратиоустановккә лартас пулсан, сахалтан та 8000 тенкө ўқса кирлө. Урәхла каласан, трансҫатси урлә ратио итлесси ахәҫинҫен 10 хут йўне ўкет.

Уйрәм ратиоустановккә тыгакан ҫын, пёҫҫенён ратиопаттарейсем йаланах илсе

тӑрайман пирки, ӑс-ӑсах ӗслемесӗр лараҫ. Транслӑнтси стантсийӗнӑе, итленӗшӗн илекен укҫа фонӑӗ пуррипе (кашни итлекен уйӑхне 50 пусран пуҫласа 1 тенкӗ таран вӑйне кура тӑлет), ратиопаттарейсем йаланах пулаҫҫӗ, ҫакӑн пирки ратио итлесси те уйрӑм ратиоустановкӑри пек ӑарӑнса тӑмаҫт.

Транслӑтси стантсийӗн тата тепӗр паха йенӗ вӑл вырӑнти ратио сарас ӗҫе орканизацилеме майсем тупса пани. Транслӑтси стансийӗ урӑ ратио итлекен вырӑнсене тӗрлӗрен хыпарсем, пӗлтерӗсем, токлатсем парса тӑма пулаҫ. Сӑмахран, колхоз правленийӗ ратио итлекен вырӑнсене, колхознӗксене, килӗсене пымасӑрах, транслӑтси стантсийӗ урӑ провӑлкӑ тӑрӑх пӗлтерӗ пама, ӗҫ йӗрки ҫинӑен каласа ӑнлантарма, переклиҫкӑ тума пултараҫ. Йалсовеӑӗ транслӑтси стантсийӗ урӑ краштӑнсене пухӑва ӑӗнме, тӗрлӗ хушусем пама пултараҫ, тата ытти те. Провӑлкӑ тӑрӑхах вырӑнти културӑллӑ вӑй ратиохаҫат, лекси, токлат, спектакль пама пултараҫ. Транслӑтси стантсийӗ урӑ ӗҫхалӑх массисене хуҫалӑхпа полит-

тѣк кампани. ѣсѣсене туса ситерме,
орканизатсилеме майсем пур, тата ыгти те.
Транслѣтси стантсийѣн сак паха йенѣсем
ѣна ѣсхалѣхѣ хушшине сарлака сул усса
паращѣ. Сакѣн пирки те вѣл ѣс колхос-
семпе йалсенѣе сарѣлса пыраѣ.

Сак пѣѣк кѣнеке транслѣтси стантси-
йѣсем тѣвас технѣккѣ сѣнѣен каласа па-
раѣ. Ку кѣнеке—1930-мѣш султа тухнѣ
„Колхосри ратио“ йатлѣ кѣнекен сѣнетнѣ
иккѣмѣш кѣларѣмѣ пулса тѣраѣ. 1930-мѣш
султа тухнѣ „Колхосри ратиопа“ танлаш-
тарсан, ѣна хѣлѣхи кѣларѣм вѣлѣи сѣнѣрен
пѣхса тухса, нумай вѣрѣана тѣурлетнѣ,
хѣшпѣр тѣлне сѣнѣрен сѣрниѣ, сѣнѣ ѣкер-
ѣксем кѣртнѣ. Кѣнекен иккѣмѣш кѣла-
рѣмне транслѣтси стантсийѣсем тѣвас
ѣсѣпе ѣѣвашла кѣнекесем сѣуккипе, тата
ун пек кѣнекене вѣрѣансенѣен ытнѣпе
кѣлармалла тунѣ.

Кѣнеке тѣрѣх транслѣтси стантсийѣсем
туни сѣнѣен, тата вѣсем мѣвле ѣслени
сѣнѣен, сакѣнпа пѣрлех, вѣсене тунѣ сѣр-
те технѣккѣ тѣлѣшѣнѣен вѣрѣансенѣи тех-
нѣксем мѣвле сѣнѣ майсем туни сѣнѣен
сак атрѣспа сѣурса пѣлтерме ытатпѣр:

Цушашкар, Колхознѣк сурѣ, Ратио ту-
сѣсн ушкәнн советѣ.

Кашни колхозри, кашни йалта хытә
калакав ратиоустановккәран трансѣатси
стантсийѣ тәвар.

Кашни колхознѣк, пулас колхознѣк
уйрам хушалахлә кашни Буханпа ватам
хресѣн килѣсене ратио кѣртессишѣн
кѣрешер.

Баваш республикне талккәшпех ра-
тиофиккатсилер.

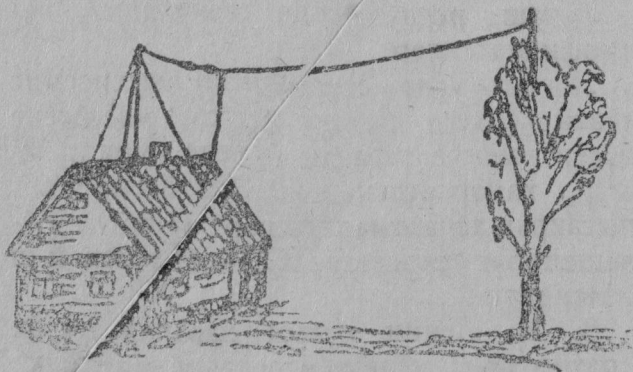
„Ратио урлә ёссышнисен массисемпе
тәван бѣлхепе сыхану тытса, массасене
вѣсен умѣнѣе тәракан ёсене тума пул-
шар, хамәр ёссен хәварләхѣсене тата
пысәкрах хәпартма тәрәшар“ (Партти Бә-
вашопком секреттарѣ С. П. Петров й-ш
каланинѣн).

В. И. Ленин хушса хәварна тәрәх
„ратио урлә мѣлйун итлекенлѣ миттѣнк“
тәвассишѣн кѣрешер.

ТРАНСЪАТСИ СТАНТСИЙЁ ТЃВАССИ

ТрансЪатси стантси тулашнѡ тавасси.

ТрансЪатси стантси тЃвас тесен антен-
нЃ, приѡмнѣк, тата трансЪатси провЃлк-
кисем кирлѣ.



Радиостантси антени.

АнтеннЃ тесе, икѣ сЃлѣ шалЪа хушшине
сакса хунЃ провЃлка калассѣ. АнтеннЃ
провЃлкин вѣсѣсене икшер, ие висшер
фарфЃртан тунЃ ЃЃмЃр исоЪаттЃрсем
сыхассѣ.

Шалған сўллешё 10 метр таран пулсан, айна пёр тёлтен тыттарассё; 15 метр пулсан, айна вара икё тёлтен: пёр тёлне вёсёнён илсе, тепёрне сурринён сўлерех илсе тыттарассё.

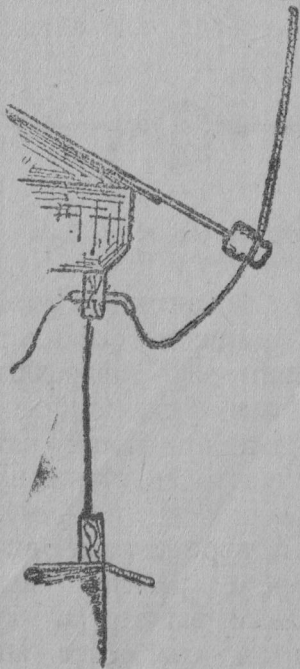


Антенна вёсне исолаттарсем сыхни. Айалалла сншени провалкки усанса тараф.

Приёмник патне анна антеннан сывахрах вёсё сумне сншени сыпастарса хурассё. Сак сншени вара фарфартан туня кёпсе витёр шала, пёрте приёмник патне кёрет. Провалкка приёмник патне кёне бухне йавас тураттисем сумне, пёрт таррисем сумне, ништа та перёммелле мар. Кёртессе айна буребе раме витёр кёртес пулаф. Буребе рамене парапа шатарассё те, шатакне фарфартан туня кёпсе бикессё. Унта, сав кёпсе ашне $1/2$ метр тарашшё ресинкка кёпсе лартассё. Вара сак ресинкка кёпсе ашне антеннан анан провалкка кёртсе, айна

пўрте кросовой переклўзаттёл патне туртаҗҗё.

Антенна җакмашкән җўлё җуртсем пулсан, сәмахран, җиркў тәррисем, — җавсенҗен җакас пулаҗ.



Антенна җертен 10—15 метр җўлте җаканса тамалла. Тәрәшшё унән 30—40 метр пулмалла.

Антеннаран анакан провәлккә вёҗне, приёмнёк витёр тухсан, җёрпе пёрлештермелле (саҗемлени тумалла).

Йалсенҗесаҗемлени җавса тәваҗҗё. Антеннаран анакан провәлккә кёрекен җўреҗен тул йенне җәтәк

җнишени провәлкки пўрте кёнине кәтартиә

җавас пулаҗ. Җавасса а́на нур тухиҗ-
 җен җавмалла. Нур тухсан, шатака-
 җинккаланә тимёр листи хураҗҗе. Листа
 умне пахәр провалк-
 ка җыпаҗтарса хураҗҗе.
 Провалккан хуланәше
 3 м кайа ан пултәр,
 тарашҗе листаран при-
 йомнәк чартакан сәтел
 патне җимелле пултәр.

Җере кайакан про-
 валккана җтеҗасем җум-
 не тивертме җураҗ.

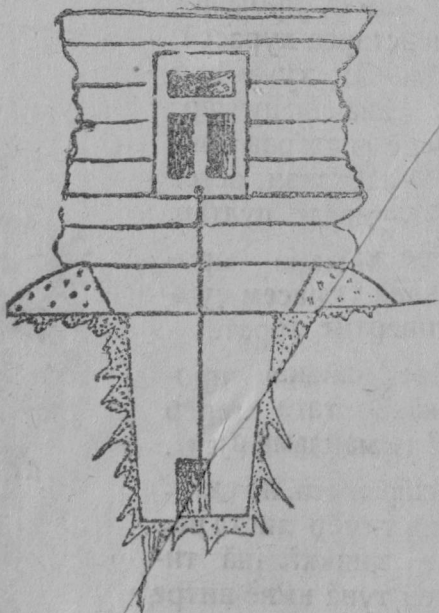
Җере кайакан про-
 валккана тата тепёр
 тәслә те майлама пулаҗ.

Пахәр листа, йе җинк-
 каланә тимёр листа вы-
 ранне җинккаланә ти-
 мёртен тунә кивә витре
 хурсан та йураҗ. Пал-
 лах, провалккине витре
 җумне җыпаҗтарассине
 манмалла мар. Шатака
 хунә җухне витрине



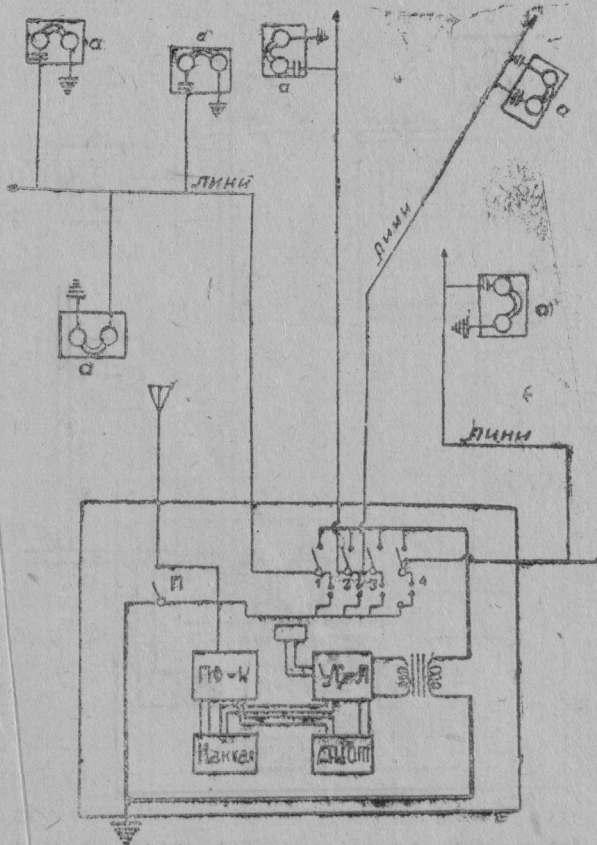
Антеҗана сүллә
 йавас җине те җакма
 йураҗ.

шалтан та, тултан та хайярпа тасатса
сутатас пулаӳ.

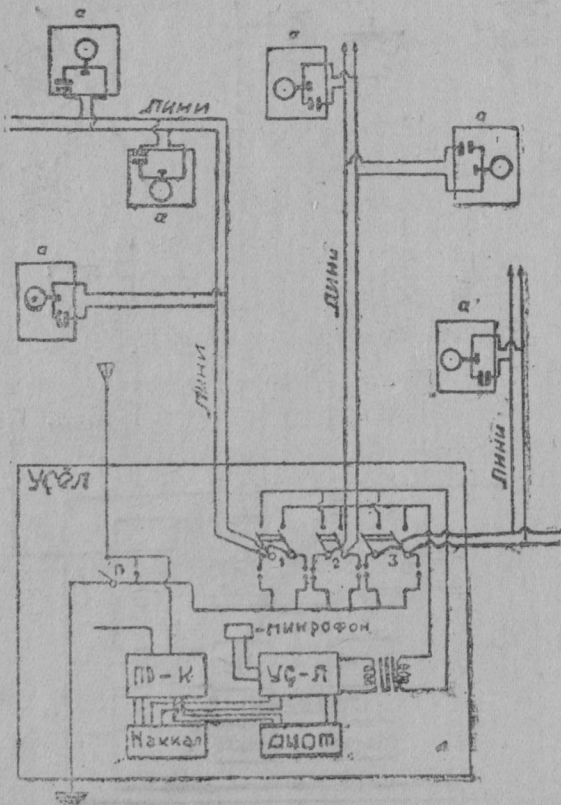


Сасмлеви тунине катарна.

Хатёрленё листана, йе витрене шӳтӳка
хурсассӳн, бавна ҫёрне кайалла шӳтӳка
тултарассӳ. Кун пек бухне ҫёр ашне
кайакау провалкӳна туртса тӳрас пулаӳ,



Пер прова́лка́лла́ трансъатом стантиейёна пер-
лещтеруллэ схёма.



Икё прова́дкаля́ гра́нза́тси ста́нсийёв пёрдэште-
ру́ллэ схеми.

анџах листа вырѣантан сикмелле ан пултѣр. Сѣрне пѣтѣмпех шѣтѣка тултарсан, про-
вѣлккеине вара рамѣ витѣр пѣрте кѣртеѣѣ.

Сѣр ѣшне ѣама 3 мм пѣхѣр провѣлкке
ѣук пулсан, ѣна антеннѣ провѣлккеисенѣен
ѣавса тѣвас пулаѣ. Кун пек ѣухне вара
сѣр ѣшне ѣама 2—3 провѣлккеѣ пѣрлештер-
се, листа ѣумне ѣыпѣѣтармалла.

Транслѣатси стантси ѣшѣ.

Транслѣатси стантсин ѣшѣнѣѣѣ ѣаксем пу-
лаѣѣѣ: лампѣллѣ приѣомнѣк, тухаври транс-
форматтѣр, паттарейсем, кросовой пере-
кѣлѣуѣѣаттѣл, рупилнѣк, провоткѣ.

Транслѣатси стантсин приѣомнѣкне
антеннѣран ѣнишени провѣлкке кѣрекен
ѣѣреѣѣ патне сѣтел ѣине, ѣе шкапа лар-
таѣѣѣ. Паттарейѣсене ѣатарласа тунѣ ѣѣлѣк
ѣине лартаѣѣѣ.

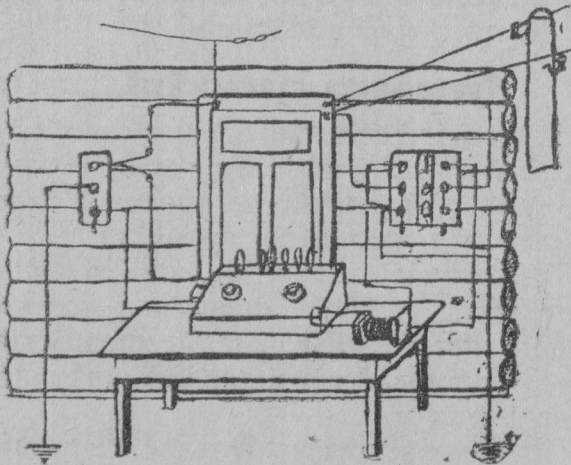
Перекѣлѣуѣѣеттѣлпе рупилнѣке ѣѣреѣѣ
патнерех ѣтена ѣине вингсемпе пѣрса
хураѣѣѣ. Кросовой перекѣлѣуѣѣаттѣле фар-
фѣр ролѣксем ѣине латаѣѣѣ.

Антеннѣран кросовой перекѣлѣуѣѣаттѣл
патне пыракан провѣлккеѣ ресиннѣ витнѣ
провѣт пулмалла. Савѣн пекех, рупилнѣк

патне пыракан трансъатси провълккисе-
не те режинпа витес пулаѳ.

Вара кусене кирлѳ ҫѳре ролѳксем тѳ-
раѳ илсе пыраҫҫѳ.

Кунта уйраманах икѳ полъуслѳ рупил-
нѳк ҫинтѳен калас пулаѳ. Халѳ кун пек



Трансълатси стантсин шалти тѳвѳвѳ.

рупилнѳке тупма хѳнтерех, тата вѳл
хаклѳ та. Ҫавѳнпа та ҫак рупилнѳк вы-
рѳнне икѳ кросовой перекълуѳбаттѳл
лартсан та йураѳ.

Транслъатси стантсин шалти хатёрёсене, вёсем мёнле выриақнине ўкеръёк қинъе кятартнә.

Ўкеръёк қинъе кятартнә тәрәх антеннән қнишени вёқё кросовой переклұъъаттёлён „А“ кљомми айне пырса җарәнәт.

Кросовой переклұъъаттёлён айалти кљомми приёмнёкён „З“ кљоммипе провәтпа пёрлешет. Варринъи кљоммә айне сёре кайакан провәлккә пыраә. Қакән пек схемәпа ёқлесен, итлес җухне, переклұъъаттёлён тыткаёё айалти хёскёё хушшине анса лармалла (ўкеръёк қинъи пек); антеннәна сёрпе пёрлештерес пулсан, итлеме җарәнсан, переклұъъаттёл тыткаёне сўлелле лартас пулаә.

Қакән майлах транслъатси провәлккисенъе тәракан икё переклұъъаттёлпе те усә курас пулаә.

Ўкеръёк қинъе сылтәмра кятартнә икё переклұъъаттёлён сўлти кљоммисем патне тухаври трансформаттарән иккёмёш җёркевён вёқёсене илсе пырса, кљоммәсем айне пәрса хурас пулаә. Айалти кљоммәсем айне сёр әшне кайакан провәлккисене сыпәстарас пулаә. Варринъи

кълъмәсем патне трансъатси провълккисем пырасъё.

Сапла перекълуъбаттёлён тыткаъёсене айалалла лартсан, ратио сасси провълккәсем тәрәх итлекенсем патне кайми пулаӳ, тыткаъне сўлелле тусан, ратио сасси итлекенсене илтёнмелле пулаӳ.

Сак схемәпа ёслесен, кросовой перекълуъбаттёлён тыткаъёпе трансъатси проволккисен перекълуъбаттёлён тыткаъёсем пёр пек лармаъё. Кросовой перекълуъбаттёлён тыткаъё итленё ӳухне айалалла лармалла; трансъатси провълккисен перекълуъбаттёлёсен тыткаъёсем сўлелле лармалла.

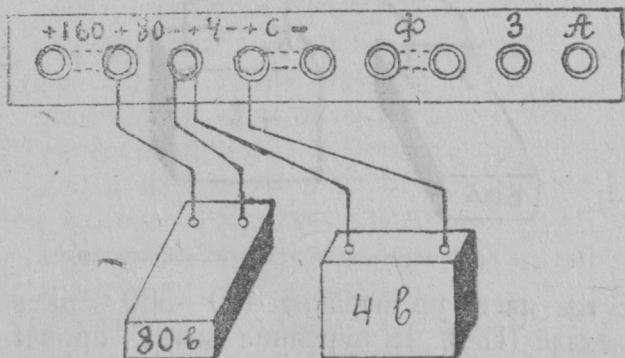
Трансъатси провълккисем вальӳи антенна вальӳи саъемлени тунә пекех уйрәм саъемлени тавас пулаӳ.

Тухаври трансформаттәрән пёрремёш ӳёркевён вёъёсене ўкеръёк синӳи пек телефон йәвисене ӳикес пулаӳ.

Паттарейсене, йе аккумуляттәрсене приёмнёк сүмне шнурпа сыпәстарас пулаӳ. Шнур вёъёсене, пёрисене паттарейсем синӳи кълъмәсем айне илсе пыраса хёстерсе хумалла, теприсене приёмнёк син-

џи паттарей кљоммисем патне илсе пыр-са ҫыпӑҫтармалла.

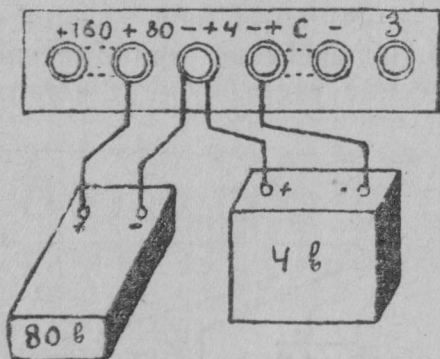
Приёмнӑк ҫинҫе те, паттарейсем ҫинҫе те ҫакӑн пек палӑсем пур: +80, —80, —4, +4, (—80-па +4 пӑр кљоммӑ ҫинҫе пулаҫҫӑ). Паттарейсене приёмнӑкпе пӑрлештерессине укерџӑк ҫинҫе кӑтаргӑнӑ.



БЧ—3 приёмнӑк ҫумне паттарейсем пӑрлештерес йӑркине кӑтаргӑнӑ.

Уйрӑмӑнах кунта тухаври трансформатӑр ҫинҫен калас пулаӑ. Ку трансформатӑр трансӑлатси стантсисенҫе опесаттӑлнӑ пулмалла, анҫах тухаври трансформатӑр вырӑнне ратио макаҫӑнсенҫе сутакан

ахаљ трансформаттәрпа та усă курма йураӳ, анӳах кун пек ӳухне ку трансформаттӳрӳн иккӳмӳш ӳӳркевне пӳтӳмпех



БЧ—Н прийомиӳе патгарейсемпе пӳрлештерӳ.

сӳтсе илсе, ун вырӳнне 450—500 ӳӳркев емалӳ (ПЭ), йе пурсӳнпа витӳ провӳт (П ШД) ӳӳркес пулат. Провӳтӳн хулӳнӳшӳ 0,15—0,20 мм пулмалла.

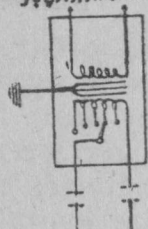
Ку ӳӳркев вара тухаври ӳӳркев пулат. Ку ӳӳркевӳн вӳсӳсем трансӳатси провӳлкисен перекӳуӳӳаттӳлӳсен сӳлти кӳомисем патне пымалла.

Ахаљ трансформаттӳртӳн тухаври тран-

сформаттър тумалла пулсан, кун пек ъухне 1:3, йе 1:4 трансформаттър илес пулаӳ.

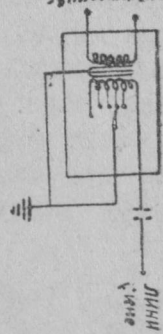
Анӳах ҫак трансформаттъртан иккӳмӳш ӳеркевне нимле майпа та сӳтсе илмелле мар пулсан, унпа сӳтмесӳрех усӳ курма пулаӳ. Вара кун пек ъухне трансформаттърӳн иккӳмӳш ркевӳн-вӳҫӳсене прийнӳкӳн телефон йӳвисемпе пӳрлештермелле, пӳрремӳш ӳеркев вӳҫӳсем трансӳатси пралуксем ҫине каймалла. Кун пек ъухне вара пӳрремӳш ӳеркеве сахал ӳеркевлӳ (2—3 пин) трансформаттър тупас пулаӳ. Анӳах сӳтсе туман трансформаттър сӳтсе тунине ҫитеймест.

Уҫсилиттӳл пӳтше



Лини ҫине

Уҫсилиттӳл пӳтше



Лини ҫине

Тухаври трансформаттър схеми. Йалта — пӳр провалкӳллӳ лини ҫумне, сӳтсе — иккӳллӳ лини ҫумне пӳрлештерне.

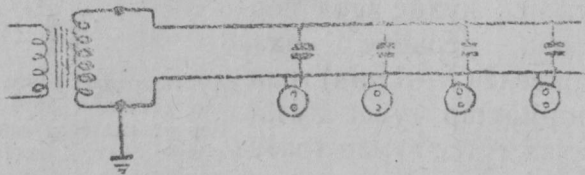
ЧУВАШ
КН. Ж. НАЯ НАЯ
г. Чебоксары Чуваш АССР
Абонем ящ. 25

ТРАНСЪАТСИ СТАНТСИ ВАЪЪИ МЁНЛЕ АППАРАТСЕМ КИРЛЕ?

Трансџатси тума пёр лампӓллӓ при-
иомнӓк те йураӓ, анџах вӓл 3—4 теле-
фонран ыгла итлеттерес џук. Ытларах
џын итлеттерес пулсан, 3 йе 4 лампӓл-
лӓ прииомнӓк илес пулаӓ.

Анџах кунта џакна каласа хӓвармалла.
Кашни трансџатси стантси ваъџи, аӓна
ёџлеттерме паттарейсем, йе аккумулят-
тӓрсем кирлӓ.

Трансџатси стантси тунӓ џухне џакна
йаланах асра тытас пулаӓ. Мӓншӓн те
сен, аџта електритсӓ стантси пур, џа-
вӓнта аккумулятӓрсемме ёџлес пулаӓ,
аџта џук—кунта типӓ патарейсемме ёџле-
мелле.

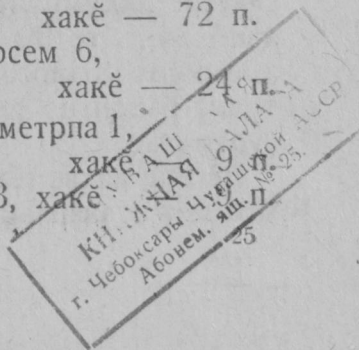


Икӓ провӓлкӓллӓ лини схеми.

Кунта епӓр 50 тӓлте телефонпа итле-
мелли трансџатси тумашкӓн мӓн-мӓн

кирлине кӱартса паратпӱр. Ку ёс валды
акӱ мӱнле хатӱрсем кирлӱ пуласӱсӱ:

- 1) Тӱватӱ лампӱллӱ приемнӱк
БЧ-Н—1, хакӱ 96 т. 23 п.
- 2) ПТ-2 ратио лампӱсем 4,
хакӱ 10 т. 32 п.
- 3) 80 вольтлӱ типӱ баттарейӱ 1,
хакӱ 7 т. 74 п.
- 4) 1,5 вольтлӱ типӱ элементсем 6,
хакӱ 7 т. 20 п.
- 5) „Реккорт“ репротуктӱр 1,
хакӱ 24 т. 69 п.
- 6) Икӱ хӱлхапа итлемелли
телефон 1, хакӱ 6 т. 44 п.
- 7) Кросовой переклѳубаттӱлсем 3,
хакӱ 4 т. 11 п.
- 8) Антеннӱ провӱлки
метрпа 80, хакӱ 2 т. 40 п.
- 9) Антеннӱ шӱлтӱрмисем 2,
хакӱ — 72 п.
- 10) Ъӱмӱр изолаттӱрсем 6,
хакӱ — 24 п.
- 11) Рецинккӱ кӱпсӱ метрпа 1,
хакӱ — 9 п.
- 12) Фарфӱрлӱ кӱпсӱ 3, хакӱ — 25 п.



- 13) Фарфәрлә втулккә 3, хакё — 15 п.
- 14) Шнур „Ш Р“ метрпа 10, хакё 1 т. 50 п.
- 15) Рољаксем винтсемпе пёрле 25, хакё — 65 п.
- 16) Тухаври трансформаттәр хакё 12 т. —
- 17) Тимёр провёлкки антенна 1,
шалъисем ваљъи 30 кк, хакё 9 т. —

Мён пурё 181 т. 44 п.

Типё паттарейсем вырәнне аккумулят-
тәрсемпе ёслес пулсан, 80 вољтлә 2,5
йе 1,2 ампёр-сехетлө аккумуляттар илес
пулат. 2,5 ампёр-сехетлө 80 вољтлә
аккумуляттаран хакё 81 т. те 32 п.,
теприн (1а/с × 80 в.) хакё 46 т. те 62 п.
Наккаль ваљъи 4 вољтлә 40 ампёр -
сехетлө аккумуляттар илес пулат. Унан
хакё 34 т. те 90 п.

Аккумуляттарсене авәрлама (сареткә
тума) районти ратио-стантисене илсе
сүремелле.

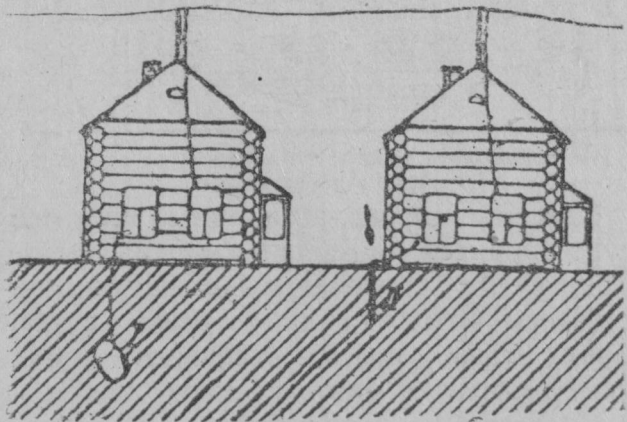
Вёсене пәхас төлөшрен лайах пәхмалла:
вәхәтёнҗе авәрламалла (сареткә тумалла),

самыккани тавасран сыхланмалла, тата ытти те.

Ку төлөшрен аккумуляттарсем сүмне панә инстуксийе йаланах асра тытас пулат.

ТРАНСЪАТСИ ПРОВАЛККИСЕНЕ КАРАССИ СИНЪЕН.

Трансъятси провалккисене икё майпа карма пулат: пёр йышши пёр провалккяллә, тепёр йышши — икё провалккяллә майпала.



Трансъятси провалккине сурт тәррисем тәрәх карнә.

Кунта епёр икё провёлкёллэ транслат-
си линийё тавас телёшпе ытларах ыран-
са тәрәпәр.

Транслатси провёлккисене йатарласа
туна йупасем сине, телефонпа телекраф,
йе електритсә йуписем сине сакма йураҗ.



Икё провёлкёллэ транслатси линине сурт тәррисем
тәрәх карниие кәартнә.

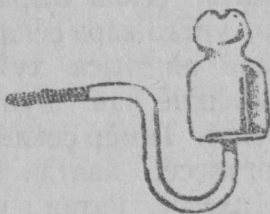
Йалсенҗе транслатси провёлккисене
сурт тәррисем тәрәх та илсе пыма йураҗ.
Хәш ыухне транслатси провёлккисене
стенасем тәрәх та илсе пыма пулаҗ.
Капла тавас пулсан, стенасем сүмне
тимёр сөклөсем винтласа хурас пулаҗ.

Сөклөсем сине фарфәртан туна исо-
латтәрсем тәхәнтармалма. Вара сак исо-

Љаттәрсем сүмне трансљатси провәлкки-
сене сыхаҗсә.

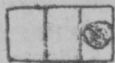
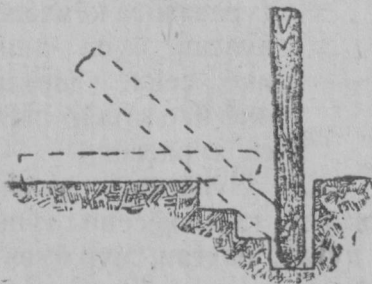
Йатарласа лартнә
йупасем сине транс-
љатси провәлккисе-
не сакмалла пулсан,
сапла тавас пулаҗ:
й у п а с е н тәрәшшә
5¹/₂—6¹/₂ метр, хулә-
нәшә 18—25 см кир-
лә. Йуписене теле-

Тимёр сәклә сине исолҗат-
тәр ларнине үкернә.



фон йупи пек савапа
йакатас пулаҗ, айалти вәснә 1¹/₂ метр таран

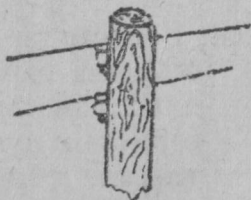
сәмалапа сәрес
пулаҗ, сәмалапа
сәрмесен йупа
җасрах сәрме
пултараҗ.



Ратио йушине лартни.

Йупан тәрри-
не, вәсәнҗен 30
сантиметр ая-
ларах икә ти-
мёр сәкли сине
икә исолҗаттәр
винтласа хурас
пулаҗ, хушши-

вёсен 25—30 см пулмалла. Исолаттърсене йупа ҫумне ҫапла винтламалла: малтан ҫекли вырӑнне пӑрапа шӑтармалла, унтан вара ҫекли ҫине лартнӑ исолаттӑра винтласа хумалла. Исолаттърсене иккӗшне те йупан пӑр йенне тӑвас пулат. Тимӑр ҫекли ҫине исолаттӑр ҫапла лартаҫҫӗ: малтан вӗҫне кантӑр сӑспе ҫӑркеҫҫӗ, унтан исолаттӑрне лартаҫҫӗ. Исолаттӑрне хытӑ лартас пулат, вӑл хӑй вырӑнӗнҫе ан ҫаврӑнкалатӑр.



Икӗ провӑлкӑллӑ лини тӑвӑвӗ (йупа вӗҫӗ).

Лартнӑ йупари тӑп линирен провӑлкӑ пӑр-пӑр пӑрте туратланса кӗмелле пулсан, йупа ҫине икӗ ҫеклӗ лартса икӗ исолаттӑр пӑрса хураҫҫӗ.

Йупасене ҫулӑн пӑр йенне лартмалла тата вӗсене тӑрӑ линипе лартас пулат, пӑхсан, пӑр йупасем те пӑр йӑр ҫинҫе пулӑҫӑр. Ҫавӑнпа малтанах йупасем мӗнле, аҫта лармалли ҫинҫен шутлама тивет.

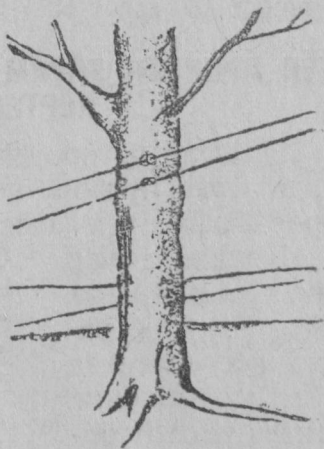
Йупасем вӑлӑн шӑтӑксем 1—1¹/₂ метр

таранъш ъавас пулаѣ. Лартасса тўрѣ-
лартас пулаѣ. Йупа тавра хытѣ тапта-
малла.

Пур йупасене те лартса пѣтерсен,
транслѣтси провѣлккисене ѡакма тытѣн-
малла. ѡакас умѣн ѡакмалли провѣлкка
йупаран йупана тѣршшипех ѡѣр ѡине
тѣсса пѣрахмалла. Унтан пусма (ѡикмек)
тупса йупа ѡумне
тѣратса, провѣлк-
ка ѡўлелле ѡѣклесе
исоѣаттѣр ѡумне
ѡыхса хумалла.
ѡыхасса у й р ѣ м
ѡемсе провѣлккѣ-
па ѡыхассе.

Пѣр isoѣаттѣр
ѡине провѣлккѣ
ѡыхса хурсан, ѣна
тепѣр йупа ѡинѡи
исоѣаттѣр ѡине
туртса пырса кун-
та ѡирѣппѣн iso-
ѣаттѣр ѡумне ѡых-
са хураѡсе.

ѡыхнѣ ѡухне пѣхас пулаѣ: провѣлкки



Икѣ провѣлккѣлли лини тѣвѣ-
вѣ (йѣвѣс ѡине лартнѣ ролѣк-
сем урлѣ лини туртнине
кѣартнѣ)

туртӑнса тӑтӑр, ҫилпе вӑл силленмелле ан пултӑр.

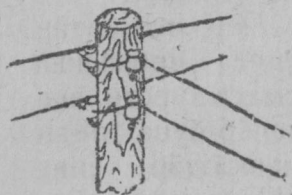
Транслӑтси провӑлкки хулӑнӑшӗ, тимӗр провӑлккӑ пулсан, 3 мм пулмалла. Вара кун пек ӗухне йупасем пӗр километра 12—14 ырнаҫаҫҫӗ.

Тимӗр провӑлккасене кармашкӑн 16 мм тимӗр ҫеклисем, исоҫаттарсем ТФ—3 кирлӗ пулаҫҫӗ.

ТӐП ЛИНИРЕН УЙРӐМ ПӐРТСЕНЕ РАТИО КӐРТЕССИ.

Пӑртсене ратио тӑп линирен кӑртеҫҫӗ. Йупписене йупари исоҫаттарсем ҫинҗи провӑлккасенҗен илеҫҫӗ.

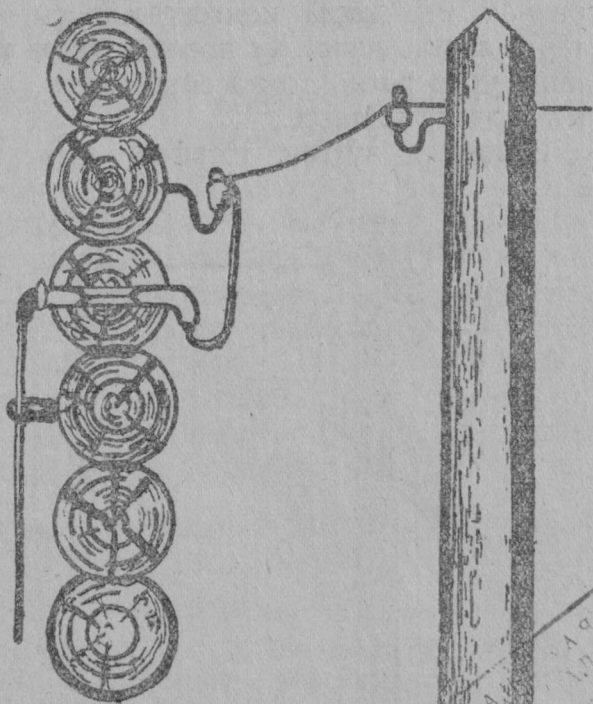
Йуппине тимӗр про вӑл кӑранах таваҫҫӗ. Ана ратио кӑртес текен пӑрт ӗуреҗи ҫине лартнӑ исоҫаттарсем ҫине илсе пыраҫҫӗ те, кунта ӑна ҫыхса хураҫҫӗ.



Транслӑтси линийӗ туратланса пӗрпӗр ҫурт йенелле пыппине кӑартнӑ.

Вара ҫак исоҫаттарсем ҫумне реҫинпа витнӗ провӑт „П И“ ҫыхса ӗуреҗе рамӗ

җинҗе шәтәк туса, унта фарфәр кәпҗе җик-
сә провәтне шала кәртес пулаҗ. Шалта,
җтена җумне штепҗәл роҗетки винтласа



Трансҗасти провәлккине иҗрте кәртне.

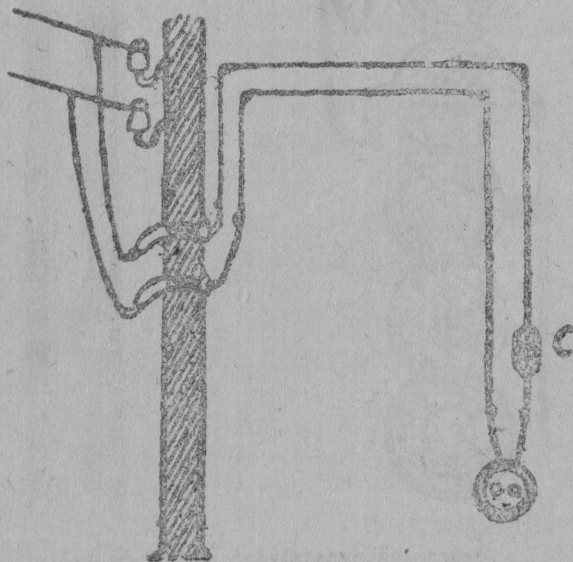
З. С. Авҗсентиев.

К. И. А. И. А. И. А.
г. Чебоксары Чувашской АССР
Абонем. ящ. № 25

хумалла, вара пүрте кёрекен провәтсене
çак роçеткәпа пёрлештерес пулаӳ.

Роçеткә умёнхи пёр провәӳё çине 20,
пин см йомккәслә контенсаттар сыпәс-
тарса лартас пулаӳ. Ку контенсаттәра ли-
нуре урәх ратио тоӳкәсенӳе сийен ан-
пуләтр тесе лартасӳё.

Итлемелле пулсан, телефон вёçёсене



Штепсёл роçетки пүртре.

росеткă синџи шăтăксене ăиксе лартаççĕ.

Йупасен тепĕр йенне йупă илес пулсан, ун пек ăухне йупан тепĕр йенне тата 2 исољаттăр лартмалла.

ТРАНСЉАТСИ ЛИНИСЕНЕ СТАНТСИЙНЕ КĔРТЕССИ.

Трансљатси стантсинџе шалта пур провоткăна та режинпа витнĕ провăтсенџен тăвас пулаť. Аça çапасран аппаратсене сыхлас тесе прийо̀мнĕк хыççăн, йе тухав трансформаттăрĕ хыççăн 0,25 ампĕр ток вăйне ăатакан „Бозе“ йатлă сыхлакан хатĕр лартмалла.

Кашни рупилнĕк сұмне паралельнă искрăвăй расретнĕк лартмалла.

Трансљатси линийĕ тума мĕнле йапаласем кирлĕ.

Пĕр километр икĕ провăлкăллă трансљатси линийĕ тумашкăн кирлĕ:

1. 3 мм тимĕр провăккă
120 кило 36 т. — п.
2. Т-Ф-З исољаттăр 30 шт. 7 т. 50 п.
3. 16 мм тимĕр сĕкли 30 шт. 7 т. 50 п.
4. 1, 5 мм сĕмсе тимĕр про-

вӱлккӱ 1 кило — т. 45 п.

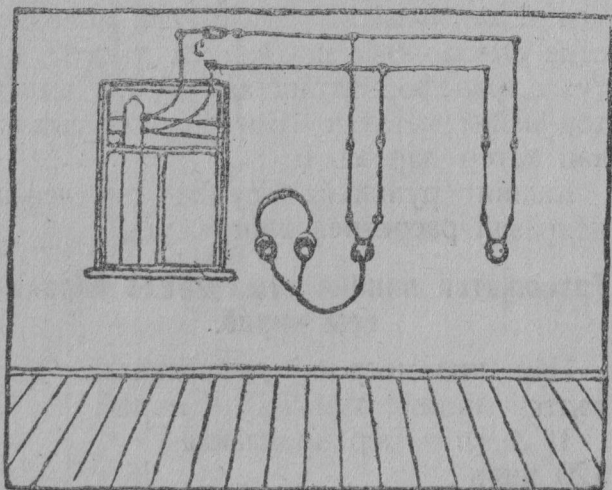
5. Тӱхлан, сӱс, т. ыт. те. 2 т. — п.

Мӱн пурӱ 53 т. 45 п.

Йупасен хакӱ, ӱс хакӱ кунта кӱмен.

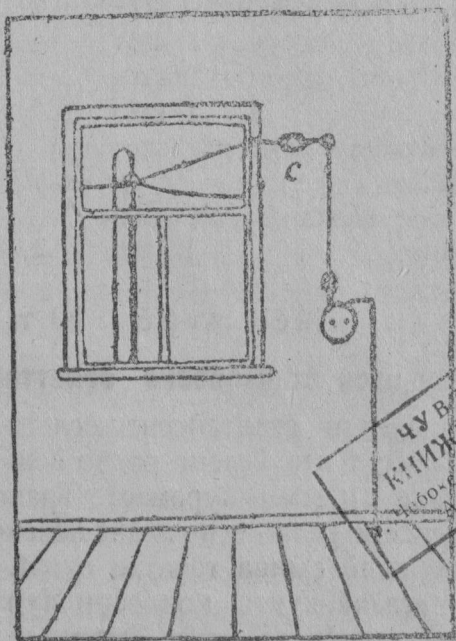
Ратио кӱртекенсене мӱн кирлӱ.

Транслӱтси стантсисенӱен пӱрте ратио кӱртме сакӱн ӱухлӱ хатӱрсем кирлӱ:



Икӱ провӱлкӱллӱ лини тӱрӱх ӱслекен ратиона пӱрте кӱртнӱ.

1. Ресинпа витнѣ провѣт
 ПР хулѣнашѣ 1мм . . 20 м. 1 т. 40 п.
2. ТФ-4 исољаттѣр 2 шт. — т. 40 п.
3. 13мм тимѣр секли 2 шт. — т. 44 п.
4. 7мм епонитла кѣпсе $1\frac{1}{2}$ м. — т. 5 п.



ЧУВА
 КНИЖНАЯ
 Ч. 1
 Ч. 2
 Ч. 3
 Ч. 4
 Ч. 5
 Ч. 6
 Ч. 7
 Ч. 8
 Ч. 9
 Ч. 10
 Ч. 11
 Ч. 12
 Ч. 13
 Ч. 14
 Ч. 15
 Ч. 16
 Ч. 17
 Ч. 18
 Ч. 19
 Ч. 20
 Ч. 21
 Ч. 22
 Ч. 23
 Ч. 24
 Ч. 25

Пѣр провѣлкаллѣ лини тѣрѣх ѣслекен ратиона пѣрте
 кѣртнѣ.

5. Втулкъа 2 шт.	— т. 7 п.
6. Ролѣк 10 шт.	— т. 15 п.
7. 1 ¹ / ₂ туймалла винттӓ шу- руп 10 шт.	— т. 10 п.
8. 1 туймалла шуруп 3 шт.	— т. 3 п.
9. Штепсѣл росетки 1 шт.	— т. 32 п.
10. Йӓвӓс росеткӓ 1 шт.	— т. 3 п.
11. 20 пин см конденсат- тӓр 1 шт.	— т. 75 п.
12. Тӓхлан, исолӓтси, вак йапаласем	— т. 10 п.
13. Икѣ хӓлхапа итлемелли телефон 1 шт.	6 т. 44 п.

Мѣн пурѣ 10 т. 28 п.

Транслӓтси стантсисене ѣслеттересси.

Транслӓтси стантсисене ѣслеттересси ответлӓ ѣс. Унта ѣслеме ратио ѣсне сахал пѣлекене тӓратма йурамаст. Транслӓтси стантсисене ратио ѣсне лайӓх пѣлекен, вӓл ѣсе вѣреннѣ сынна тӓратас пулат. Стантси пуслӓхѣ кунта колхосри пур ратио вырӓнѣсемшѣн те ответ тытмалла. Унӓн стантсӓри аппаратсем те, линисем те лайӓх ѣслемелле. Аста та пулсан сийен

тавраш, йе пәсәк пулсан, стантси пусләхә а́на тўрлетме пәлмелле.

Трансләтси стантсисене ёслеттересси, итлекенсене ратио итлеттересси сәкән пек йёркепе пырағ.

Стантсәна ёсе йарас умён стантсә пусләхә пур аппаратсене, пур хатёрсене те тёрёслесе тухағ. Пур хатёресем те: приёмнёк, лампәсем, паттарейсем, телефон, тухаври трансформаттәр, переклўбу́баттёл, рупилнёкесем пурте тёрёс пулмалла. Пуринтён ытла стантсә пусләхён паттарейә вайёсене пәлес пулағ. Вёсем вайсәр пулсан, стантсәна ёсе йарас сук.

Паттарей вайне вольтмилиамперметр, текен хатёрпе ви́ссе пәхаççё.

Кунта тата сәкна каласа хәварас пулағ. Стантсә ёслемен бұхне антеннә та, трансләтси провәлккисем те сёрпе пёрлешсе тәмалла.

Шалти хатёрсем пурте вырәнта, тата тёрёс пулсан, стантсә пусләхә стантсәна ёслеттерме пуслағ. Сәк телёшпе вәл кросовой переклўбу́баттёлём тыткаçне айалла антарса хурағ, урәхла каласан, приёмнёке антеннәпа пёрлештерет.

Унтан въл хълхине телефон тӕхӕнаӕ те, телефон вӕсӕсене хӕй йӕввисене ӕиксе наккал реостатне сехет йӕппи саврӕннӕ май пӕраӕ те, аппарата ӕнерме пуслӕт.

Енернӕ ӕухне, паллах, ӕсти ратиостант-си мӕнле хумпа ӕсленине пӕлес пулаӕ, унсӕрӕн ӕнерме те сук.

БЧ-Н прийомиӕк пулсан, сӕпла ӕнерес пулаӕ:

БЧ-Н прийомиӕкӕн сийелги панелӕ синӕе сулахайра та, сылтӕмра та тӕватшар йӕвва пур. Сулахайри йӕввасем кунта хумсем тытакан йӕввасем пулацсӕтесен те йурамалла. Ку йӕввисене антенна вӕсне ӕикесцсӕт. Итлекен ратиостант-сан хумӕ 500 метр таран пулсан, ӕна тытмашкӕн антеннан вӕсне пӕрремӕш йӕввана ӕикес пулаӕ; 500—1000 метр пулсан, иккӕмӕш йӕввана ӕикес пулаӕ; 800—1750 метрлӕ хумсене тытма антенна вӕсне вицсӕмӕш йӕввана ӕикес пулаӕ, 1000—2000 метрлӕ хумсене тытма антенна вӕсне тӕваттӕмӕш йӕввана ӕикмелле.

Сылтӕмри йӕввасенӕе мал йенӕисенӕе иккӕшӕнӕе тухаври трансформаттӕр

вёсёсем пулмалла, тепёр иккёшёнъе телефон вёсёсем пулмалла.

Антенна вёсне хай выранны лартна хысхан, наkkal реостатне парса лартатпар. Вара телефонра аппарат ёслене сася илтёнме пусласан, БЧ-Н синъи варринъи пётьёк тыткасене саварма пуслатпар. Тыткас 10 кратас синъе пулсан 30 метрля хумсене тытатпар; 20 кратас синъе пулсан—450; 30 кратас—650; 60—1300; 100—2000 метрля хумсене тытмалла. Пысак тыткассемпе ратю сассине парса тасататпар.

Ёнерсе пётерсен, стантса пуслახё транслатси провалккисен рупилнёкёсене суйлелле хяпартса хурайт те, ратю сассине сапла тунипе итлекенсем патне йарайт.

Унан малалла стантса ёсленине телефонпа тёрёслесе сёс ларас пулайт.

Итлеме барансан, стантси пуслახён транслатси провалккисене те, антенна та сёрпе пёрлештерес пулайт.

Паттарейсене сыпастарасы.

Стантса пуслახён паттарейсене тёрёс сыпастарма пёлмелле, унсаран лампасене

сунтарса йама пулаѳ. Кунта епѳр кѳскен
сѳс БЧ-З, тата БЧ-Н сунне паттарей-
сем мѳнле йѳркепе сыпѳстармаллине ка-
ласшѳн.

БЧ-З, тата БЧ-Н ваљѳи те ииѳ
тѳслѳ паттарейсем кирлѳ: пѳри 80 вољѳт-
лѳ анос паттарейѳ, тепри 4,5 вољѳглѳ
наккал паттарейѳ. Кусене иккѳшине те
ратио макашѳнѳсенѳе сутащѳ.

Паттарейсене сыпѳстарнаѳ бунне, сы-
пѳстаракан шнурсене паттарса йарас-
синѳен сыхланас пулаѳ, мѳншѳн тесен,
басах сийен пулма пултарѳ.

**Ратио итлекенсене колхозри хыпарсене
парса тѳрасси.**

Транслѳатси стантсиснѳи хатѳрсемпе ра-
тио итлекенсене колхозри хыпарсене
парса тѳма май пур. Сѳмахран, пѳрпѳр
пухѳва бѳнмелле пулсан, йе пѳрпѳр хы-
пара пѳлтермелле пулсан, кусене тран-
слѳатси стантси урлѳ тума пулаѳ. Тран-
слѳатси стантсисенѳе калани, кун пек
тусан колхозри пур ратио итлекенсене
те илтѳнмелле. Сын йарса бѳнсе сѳреме
кирлѳ те пулмастѳ.

Хыпар парса тәмалли май тавас пулсан, микрофон текен хатёр илес пулаф. Анбах унан хакё пысак пирки унсёр та хыпар памалли май тупма пулаф. Микрофон вырәнне телефон трупкипе те калама пулаф, капла та аванах илтёнет.

Ку ёсре хатёрсене мёнле майлаштарни не кәна пёлес пулаф. Би пирвай, кросовой переклүбүбаттёлён тыткаёне сүлелле хәпартса хумалла. Унтан БЧ-Н синзен малтанхи икё лампине кәларса илес пулаф. Виçсёмёшпе таваттамёш лампәсем саплах сунса ларбүёр. Рупилнёк тыткаёсем ратио итлекенсене илтёнмелле ларбүёр. Халё ёнтё телефон йе репротуктар «Реккорт» илетпёр те, унан вёсёсене сапла лартатпәр: пёр вёсне тетектәрлә лампан алот йәввине, тепёрне 80 вольтлә паттарейән плүсёпе сыпәстаратпәр. Сапла тунә хысқан телефона савар патне илсе пырса каласма пуçласан, каласни пур ратиоллә пүртсензе те илтёнет.

Каласма барансан, хатёрсенис ёлекхи пекех туса лартмалла.

КНИЖНАЯ ПАЛАТА
г. Чебоксары Чувашской АССР
Абонем. ящ. № 25
48

Транслъатси стантсийё тума аҗта ирёк парасҗё, тата въл ирёке мёнле йёркепе илмелле.

Патшаләх уҙрештенийёсемпе претпри-
яттисем, РТУ, профсойус орканисат-
сийёсем транслъатси стантси тавас ёҗе
малтан ирёк илмесёрех тытәнма пулта-
раҗҗё. Анҗах туса пётерсен, аҗа пёр ерне
хушшинҗе опесаттёлнә рекистратси ту-



Пёр провёлкәллә
линийе тухаври
трансформаттәрсәр
майлаштарини
схе-
мине туса кәртатнә.

малла, унсәрән транс-
лъатси стантсийё сак-
кунсәр уҗалнә шутла-
наҗ.

Ытти орканисатси-
сем, йе уйрәм краштән-
сем транслъатси стант-
сийё тума шутлаҗҗё
пулсан, аҗа тума **мал-**
тан ирёк илмелле, ва-
ра тин стантси тума
пултарасҗҗё.

Транслатси стантсийё тавас ыйтусем тарых Сыхану камиссариатён выранти орканёсензе (пуштәпа телекраф уйрамёсензе) каласса татәлас пулаӳ. Транслатси стантсийё тума ирөк парасси вара сак оркансенбен килет.

Транслатси стантсийё тавас тесен, выранти пуштәпа телекраф уйрамне ыйту таратас пулаӳ, ыйту сумне технөккә телешёнбен стантси мөнле пулассине сырса памалла. Кунсәр пушне стантси ёсленёшён ответлә сынпа стантсире ёслекең ратиотехнөк сине анкеттәсем таратмалла.

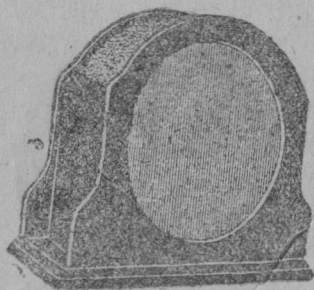


Ратно труппи—репротуктар «Веккорт»

Транслатси стантсине туса кётернө хысханхи рекистратсинзе паракан светёнисене те, малтанхи ыйтава та, ытти хутсене те икшер ексемпляр сырса памалла. Ку хутсен формисене пуштәрах парассё.

Сыхану кәмиссариатън ыранти оркәннәнъе трансъатси стантсине пәрре рекистратси тусан, ураҳ сәрте аһа ништа та рекистратси тумассә.

Трансъатси стантсийәсем технәккә теләшәнъен мәнле тәһинне Сыхану кәмиссариатън ыранти оркәннәнъе еслекен контролорсем тәрәслесе тәраһсә. Трансъатси стантсийәсем вәсене кирек хәһсан та хәһсем патне стантси еһне тәрәслеһе кәртеһсә.



„Пионер“—ратно труппиһеһ

Трансъатси провәлккисене сакмалли технәккәлла йөркөсем.

Трансъатси провәлккисене сүлле, сывләша сәһассә. Вәсене икә провәлккәллә тәһассә *).

Трансъатси провәлккисене хәһне йупасем лартса, йе лартнә телефонпа телекраф

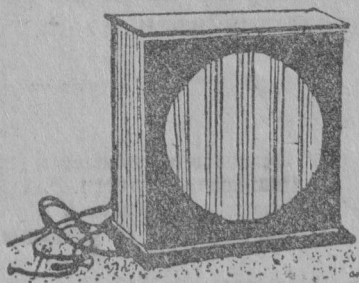
*) Вәһәтләһа пәр провәлккәллә та тума йураһ.

йуписем тәрәх туртса сакаҫсә. Йупа хуҫисем, саккун тәрәх, трансҫатси про-
вәлккисене ҫакма ҫарма пултараймаҫсә.
ҫакасса провәлккәсене сәртен 4,5 метр
сұлте, сұлсем урлә карнә ҫухне 5,5 метр
сұлте ҫакмалла.

Технәккә ыйтнә тәрәх, трансҫатси
провәлккисем пронсәллә провәлккәран
пулмалла, анҫах ку провәлкка халъ тупма
хәннипе, Сыхәнү камиссариатә хушәвә
тәрәх, вәсене кирек мәнле тимәр про-
вәлккәпа та уләштарма йураҫ, анҫах
тимәр провәлкки хуләнашә 2 мм кайа
пулмалла мар; ввотсене 1,5 мм провәл-
кәран тусан та йураҫ.

Трансҫатси провәлккисене электритсә
йуписем сине ҫакмалла пуласан, вәсене
электритсә про-
вәҫәнҫен 0,5
метр айалалла
антарса ҫакмал-
ла (электритсә
таппи 250 вольт
таран пулсан).

Трансҫатси
провәлккисене
тимәр ҫеклеш-



ПФ-5—ратио труппи.

кесем çине çирĕплетсе лартнă и со-
дартăрсем çине çемçе провăлккăпа çы-
хаççĕ.

Провăлккă вĕçĕсене пĕр-пĕринпе пайаť
туса сыпаççĕ. Тĕрлĕ пăсалусенъен çакнă
провăлккăсене кашни кунах пăкса, сăнаса
тăрас пулаť.

Електритсăллă йăнăш сыпăну пуласран,
тата сыхланас майпа ратио кĕртнĕ кашни
килтех ратио провăѳĕ çине 20 пин см
улшăнман конденсаттăр лартас пулаť.

Аслатиллĕ вăхăтра, тата ратио итлемен
вăхăтра транслатси провăлккисене стант-
сире йаланах çĕрелле тытмалла.

(Ку технĕккăллă йĕркесене Пуштăпа
Телекраф кăмиссариаѳĕн 1929-мĕш çулхи
сентяпĕрĕн 12-мĕшĕнъе тухнă 14-мĕш
пўллеттенĕнъен илнĕ).

Послаано в производство 13-X-32 г.

Подписано к печати 28-XI-32 г.

Редактор Г. Краснов

Тех. редактор Н. Степанов

Уп. Чувашлита № 1543 Заказ № 1279 Тираж 5.100 экз.

Ст. ф. б. 110×160 Об'ем 1,5 п. л. 38,500 п. з. в п. л.

Цена **30** коп
Хавё пус.

ПТ-2



С. М. Авксентьев

РАДИО ПО ПРОВОДАМ

ЧУВАШГОСИЗДАТ

1932

ЧЕБОКСАРЫ