

95
2934

УО-171

КУСМА ЧУЛГАÇ

АРАСЛАН ТЫТНИ



Чăвашгосиздат • 1940

Возвращается
в редакцию
18 ПОЛТЕНН
Подпись
1940

СМА ЧУЛГАС

АРЎСЛАН ТЫТНИ

Ўкерчѳкѳсене
Г. Харламповев тунѳ

ЧАССР ГОСУДАРСТВО ИЗДАТЕЛЬСТВИ
ШУПАШКАР — 1940

КЕҶЁН ҚУЛҲИ АҶАСЕМ ВАЛЛИ



Эсир пѣри те арꙋслан курман. Вꙋл мѣн-
лине эсир кѣнекесем тꙋрꙋх сꙋс пѣлетѣр.
Анчах арꙋслансене кѣнекесем сꙋнче пите
пѣчѣккѣ туса ꙋкерессѣ. Чꙋннипе вѣсем ка-
лама сꙋк пысꙋк тата пит те вꙋйлꙋ. Арꙋс-
лан икѣ сꙋлти вꙋкꙋра сꙋрꙋмѣ сꙋне сꙋвꙋр-
са хурсах сꙋлѣ хꙋме урлꙋ сиксе касма пул-
тарать тессѣ. Сꙋвꙋн пек вꙋйлꙋ пулсан та,
эпѣ ꙋна тытса курнꙋ.

Хꙋвꙋрах пѣлетѣр, пирѣн таврара арꙋс-
лансем сꙋк. Вѣсем ꙋшꙋ енче сꙋс пурꙋнас-
сѣ. Сꙋвꙋнпа эсир манран:

— Сꙋташпан пичче, эсѣ арꙋслана ꙋшꙋ ен-
не кꙋйса тытрꙋн-и?—тесе те бꙋйтма пул-
таратꙋр.

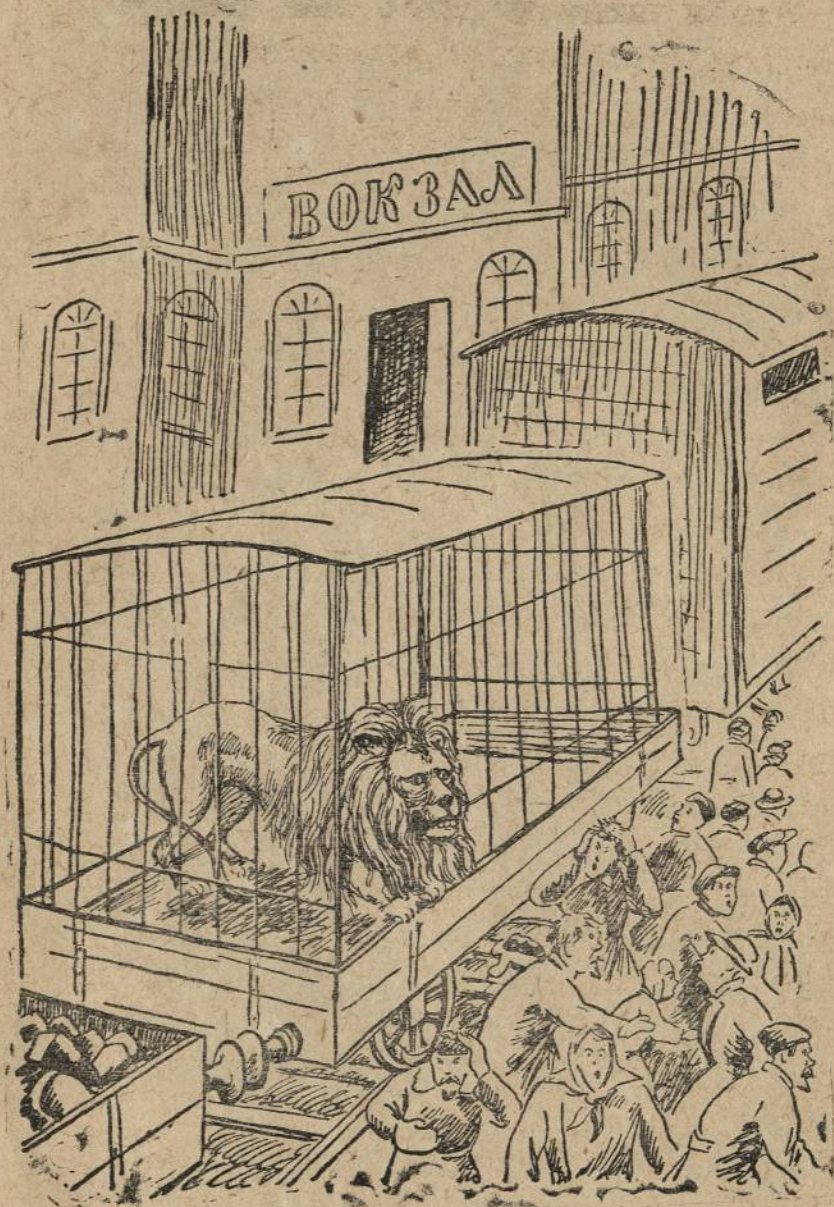
Эпѣ ун пек сꙋре кꙋйма та шꙋтламан.
Сꙋвнашкалах пꙋсра та арꙋслан тытас шу-

хаш пулман. Сапах та эпё а́на тытса кур-
та́м, вай ака́ мёнле пулчэ.

Пёр сулхине пирён ял сыннисем роцца-
ра касса суракан катка хамисене станца
турттарса та́ма Пахчал ялёнчи Уртиван
Ку́смич патне тара кёрёшрёс. Пёрре ма-
на́н ку́рше лашине илсе пёччен икё лав-
па катка хами тиесе каймалла пулчэ. Стан-
ца ситсе лавсене пушатра́м, лашасене ута́
парса хам апатланма лартам. Унччен те
пулмарё, пётём халэх тин сес ситсе чаран-
на́ поезд патнелле чупрё. Мён пулна́-ши?
тесе эпё те вёсем хысся́н кайрам.

Пёр вагонё синче, тимёртен тунá пы-
са́к читлөхре калама су́к пыса́к ара́слан
ларать. Хай сулхине пёр та́ратса, пёр вырт-
тарса калла-малла утса су́рет, шалёсене
йёрсе пирён сине сисе ярас пек па́хать.

Эпё төдөнсех кайрам. Малтанах манан
пу́са сакан пек шухаш кёчэ:— Мёнле су-
на́рса́ тытма пултарна́-ши а́на чөрёллех?..
Пёр енчен төнчере ун пек суна́рса́ су́к
пек туйанчэ. Тепёр енчен сак ара́слан пёр-
ре те тимёр читлөх а́шне хай ирёккөн кёр-
се ларас су́к. Паллах а́на суна́рсах тытна́.
Анчах а́ста тата мён ятла́ суна́рса́ тытна́-
ши а́на?



Манан хаман та саван пек сунарса
пулса арслансене череллех тытас килче.
Анчах пирен патра арслансем сук,—ак
мен пашархантарать мана.

Сапла шутласа танн вяхатра вагон пат-
не иккен ике патта яхан какай йатса пы-
чеш.

— Сакан чухлех сиет-и вара?—тесе те-
ленсе йитреш сынсем.

— Кунсерен икшер пат сиет,—тет ка-
кай йатса пынисенчен пери.

Вал самантрах пер вешне ункалла тунн,
турчка пек вярм тимер илсе, читлехри
арслана тепер пушнелле хавалама пусла-
ре. Анчах арслан хай выраненчен яхан-
не те тапранасшан мар, вал хайен хури-
пе тимер вешенчи ункаран тирсе илче те
сынна хай патнелле туртма пусларе.

Сакна курсан, сынсем харасах кайреш.
Вessem пурте сынна пулашас тесе тимер-
тен тытса арслана каялла туртма тытан-
чеш. Арслан сапах та вырантан тапран-
масть, тимертен тытсан та хай выранен-
че сапса лартнн верен пати пек сиреп
тарать.

Сапла аппаланса танипе хамар та сис-
мен, поездан тапранса каймалли вяхаче

те сывхарсах ситрѣ. Какай пама пынӓ сынсем пит тарӓхрѣс. Пѣри турчка пек тимѣрне пӓрахрѣ те, читлѣх алакне уссӓ какайне пӓрахса пама тӓчѣ. Арӓслан сав самантрах алакӓ ярса тытрѣ. Сынсем хӓранине шӓй-шӓй кӓшкӓрса илчѣс те пурте сѣре лӓпчӓнса ларчѣс. Сав самантра читлѣхри арӓслан тасӓта тухса тарнӓ, вагон сӓнче пуш читлѣх кӓна тӓрса юлчѣ.

Вӓл кун станцӓра пасарчѣ. Читлѣхрен арӓслан тухса тарнине илтсен, пасар пѣр самантрах саланса пѣтрѣ. Арӓсланран хӓраса кашниех пѣрер шӓтӓрнам кӓлара-кӓлара кайрѣс. Сапла мана валли пѣр шӓтӓрнам та хӓвармарѣс.

Пурне те паллӓ, эпѣ сынсем пек шиклѣ мар. Шиклѣ пулсан та мѣнех тӓвайӓнха сав шӓтӓрнампа? Унпа арӓслана мар, пӓсарана та сапса вѣлереймѣн. Сапла эпѣ, пѣр шӓтӓрнам илмесѣрех, киле пѣр хуйхӓсуйхӓсӓр ситрѣм.

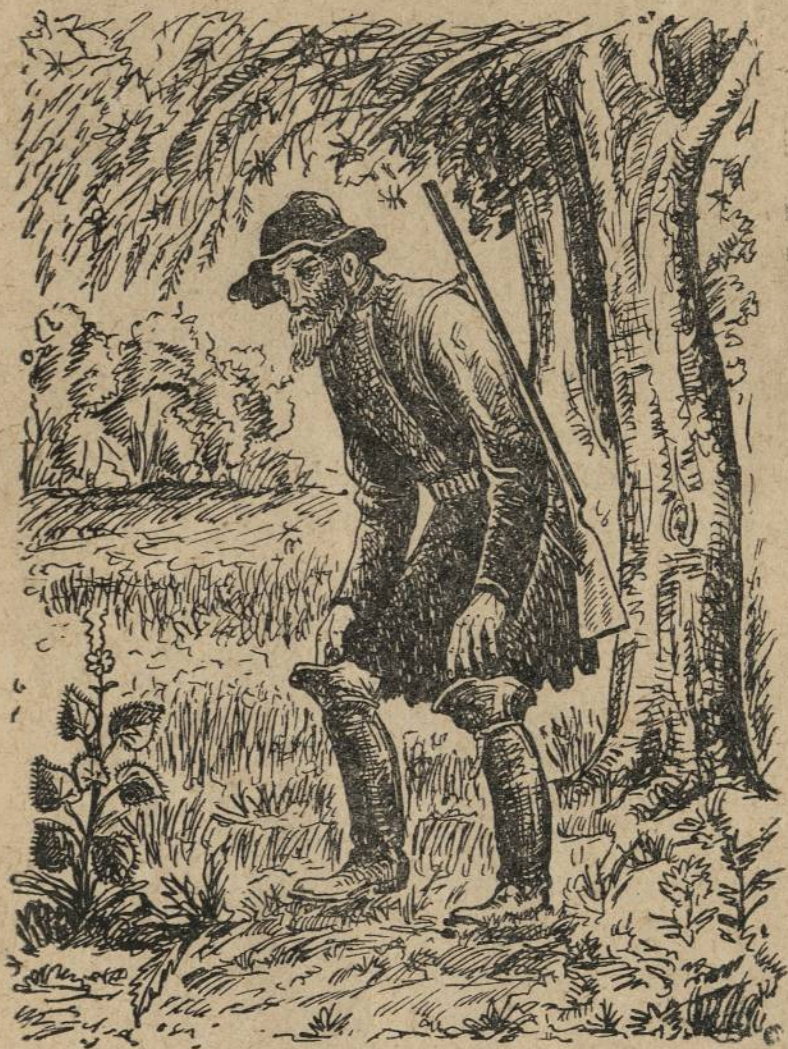
Сакаӓн хысӓӓн икѣ кун та иртмерѣ, арӓслан кассерен вуншар, сирѣмшер сурӓх пӓвма пусларѣ. Таврари сынсем сурӓхӓсене сес мар, пѣтѣм вильӓх-чѣрлѣхне юман витесене, чул нӓхрепсене хуцса усрама пусларѣс. Анчах капла туни те

пулашмасть мён. Арслан кайран ёнесене таланма пусларё, вара пётём халэх пысак хуйха ўкрё. Юлашкинчен сынсем:— „кап-лах пулсан, пёр выльахсёр тёрса юлапёр“, тесе хуйхярма пусларёс.

Нимён тума та сук, пур ялсенчи сунар-сёсем те сак арслана мёнле тытасси син-чен канашлама тытанчёс. Славаш сунар-сисем хёрарамсен сўсне пётёмпех пухса таната явассё: арслана танатапа тытат-пёр, тессё; Мянсут сунарсисем шартлама сивёрех уя таран та пысак шатак чавма пусларёс. Кунта вакёр яратпёр та высё арслан хёех килсе анса каять, тессё; Пах-чал сунарсисем тата Ямаш вёрманне чёрт-се сунтарса ярасшан, вара унта пурана-кан арслан та сунса вилет, тессё.

Эпё халиччен пёрре те арслан тытса бурман. Саванпа-и тен, манан канашсене пёр сын та итлемерё, сунарсисем: „Сан-ран пулать-и арслан тытасси, куянсене тытма лайахрах вёрен-ха“ тесе кулатчёс.

Сапла кулни мана пит те пашархантар-чё. Манан епле пулсан та вёсене хаман вая катартас килчё. Сал кусё майлах тап-са таратчё манан вай. Вал вай пёр арс-лана сес мар, вуня арслана та тытма



ситѣ-ха тесе, пѣр ирпе Яман вѣрманне тухса утрѣм.

Вѣрманта лѣпах кѣнтѣрлаччен утса сѣ-рерѣм—ниста та арѣслан йѣрне тѣл пул-марѣм. Аптѣранѣ ене, путех ку арѣслан эпѣ кунта пурѣнни синчен сиссе тасталла тарнѣ пулѣ, тесе те шухѣшлатѣп.

Вѣрманта пѣр сас-чѣвѣ те илтѣнменнине кура тата манѣн пус мѣн шутлани тѣрѣсех пулаканчѣ, тесе киле кѣйма шут тытрѣм. Анчах ик-висѣ утѣм та тумарѣм, арѣслан пѣтѣм вѣрманна чѣтретсе уласа ячѣ. Манѣн сѣс-пус вирелле тѣрса кѣирѣ, пусри сѣлѣк чутах хывѣнса ѣкетчѣ.

Пѣхатѣп, арѣслан ман паталлах утса килет, читлѣхрен тухса тарнѣ арѣсланах. Эпѣ текех хѣраса тѣмарѣм, чѣринчен тѣллесе пѣрре пенипех йѣвалантарса антарѣп, терѣм те пѣшала ярса тытрѣм, анчах алѣсем чѣтренипе пѣшалне те переймерѣм.

Арѣслан хѣйне пеме хатѣрленнине пѣлсе-и тен татах хѣрушланса кѣирѣ те ман синех сиксе ѣкрѣ. Сак самантра пус ѣслѣ шухѣш шухѣшласа кѣларман пулсан, арѣслан ури айѣнче пашалу пекех лѣпчѣнса юлаттѣмчѣ пулѣ: манѣн пусѣм калама сук ѣслѣ шухѣш шухѣшласа кѣларчѣ. Манѣн сумрах хѣвѣл

сәка ларать. Эпё, каялла саваранса пәхма-
сарах, сав сәка хавалне кёрсе лартәм. Сав
самантрах арәслан та сәка патне ситсе
тәчә.

Анчах та вәл темён пек хәтлансан та
манпата кёреймерё. Юлашвинчен, вәл сәка
хавалё ашне сәмсине чиксе ячә. Эпё текех
хәраса тәмарәм, мён вай ситнё таран пәшал
кучёпе унән сәмсинчен сапрам.

Арәслана хытах ленкрё, унән сәмсинчен
юн кёрех тапса тухрё, хай сапах та мана
пәрахса каймасть. Юнне юхтарса пётерчә
те арәслан ман пата кёме пысак шәтәк
шырама пусларё. Сәка тавралла темисе хут
савранса та, вәл хайне тивёслё шәтәк ту-
паймарё. Нимён тума аптәранә енне эпё
кёрсе кайнә шәтәк умне пырса тәчә, сәка
хавалне хурине чиксе ячә, мана хурине
саклатса туртса кәларас терё пулмалла.

Анчах эпё хәраса тәмарәм, арәслан
хуринчен саварса тытрам та питё хытә
кәшкәрса ятам. Арәслан хәранипе унталла
та кунталла сикме пусларё. Эпё савансах
ситрём, хытәран та хытә кәшкәрма тытәнтәм.
Арәслан, ништа кайса кёме пёлменнипе,
пур вайёпе сикме пивенчә. Сапла вәл эпё
кёрсе ларнә сәкана хавалё-мёнёпех кәкла-

са кӱларчӱ те мана ҫӱкипе пӱрлех таҫталла сӱтӱрсе ваять.

Ара, ку арӱслана хамӱр ялах илсе каяс, терӱм. Анчах вӱл пирӱн ял тӱлне пӱлмест, ҫавӱнпа манӱн унпа пит нумай аппаланмалла пулчӱ. Малтан ӱпӱ ҫӱка хӱвӱлӱнчеларсах ҫав туратпа ҫапа-ҫапа арӱслана хамӱр яла каймалли ҫула кӱтартса пытӱм.

Яла лӱпахкаҫ пулас умӱн ҫитрӱм. Анчах яла кӱрес умӱн пӱр инкек пулчӱ. Вӱрманта ниҫта та ҫакланмасӱр тухнӱ ҫӱка уй хапхи ҫумне ҫакланса ларчӱ. Ҫакланнине вӱсертсе ярас тесе темле те аппаланса пӱхрӱм, анчах ҫӱкана ниепле те вӱсертӱймерӱм. Ҫапла манӱн ҫӱка хӱвӱлӱнчел лӱпах тепӱр ирччен кӱтсе ыртмалла пулчӱ.

Тул ҫутӱлса ҫитнӱ ҫӱре уй хапхи патне пӱтӱм ял халӱхӱ пухӱнчӱ.

— Кам унта, ҫӱка хӱвӱлӱнчел? — тесе тӱлӱнсе ыйтасҫӱ манран ҫынсем.

— ӱпӱ, Лапшу Ҫтаппанӱ, — тетӱп ҫаксене.

Ял халӱхӱ манран тӱлӱнсех кайрӱ.

— Мӱнле тытрӱн та, мӱнле тытрӱн ку арӱслана? — тесе минретесҫӱ ҫаксем.

ӱпӱ вӱсене арӱслана тытни ҫинчен каласа пamarӱм. Хам ҫӱка хӱвӱлӱнчел ларсах вӱсемпе кӱске пуху туса ирттертӱм, вӱл пуху



председателё хамах пултәм. Унта эфир пёр
ыйту — араслана аста хупасси синчен сүтсе
яврамър. Анчах въл ыйту пит вярәма тәсәлчә,
мөншён тесен кашниех хайён шухәшәсене
каласа пама тәрәшрәс. Вәскён Ваҗса пәшал-
не йәтса тухнә та:

— Ниҗта та хупма кирлә мар, халех
персе вәлеретеп те Лапшу Стаппанне те
вилёмрен хәтаратәп, — тет.

— Хавән ухлах пуҗупа ләпәртатса тәма
та намәс, — тесен сәс вәл чарәнса ларчә,
унпа вара пёр сын та киләшмерә.

Араслана аста хупмалли синчен хамәннах
каласа памалла пулчә. Самантрах әпә Хрис-
сан Мөкәтин чултан тунә нүхрәпә пурри
синчен аса илтәм, кунта хупнә араслана
кайран тимәр читләх әшне те кәларма аван
пулать, терәм. Хамән шухәша каласа
патәм.

Ман шухәшна пурте киләшрәс. Сынсем
пёр самантрах пуртәсемне пәчәкәсем илсе
тухрәс те сакланса ларнә сәкана татса вә-
сәртсе ячәс, хайсем Хриссан Мөкәтин нү-
хрәп сәварне уҗса хума чупрәс.

Нүхрәп патнә ситсен ывәннә араслан
савәнсах кайрә, тўрех нүхрәпе сикрә. Әпә
унән хўрине ятам та сәка хавәләнчен сик-

се тухрәм, нұхреп саварне хупса лайах
питёрсе лартрәм. Сав қасах пёр сынна
станца ятәм, унта айна сапла калама
хушрәм:

— Север яләнчи чаплә сунарсә, Лапшу
Стапанё, виҫём кун читлөхрен тухса тар-
на араслана чөрёллех тытнә, арасланне
ыранах пырса илсе кайяр! — тесе кала,
терём.

Сак араслана чөрёллех тытнә хысҫан
мана пётём тәнче пёлсе ситрө. Сапла эпё
пёр араслан тытнинех тәнчери чичаплә та
паллә сунарсә пулса тятәм.



Редактор Н. И. Юмаи́гай.
Тех. редактор Ф. Я. Яковлев.
Корректор А. М. Алюшин.
Послано в производ. 31/III-40 г.
Подписано к печати 14/IV-40 г.
Уполн. Чувашглав. № 1388.
Зак. № 226. Тираж 5000 экз.
Ст. ф. б. 60×92¹/₃₂. Об. 1 и. л.
Тип. № 1 НКМП ЧАССР
г. Чебоксары, Дом печати.

Цена 50 коп.

**КУЗЬМА ЧУЛГАСЬ
ОХОТА НА ЛЬВА**

на чувашском языке

Чувашгосиздат: 1940