

~~4963~~ 57-162

А. С. ОТАЧКИИ

# ЧӀВАШ ЧӀЛХИ

ПУСЛАМӀШ ШКУЛӀН  
3-мӀШ КЛАСӀНЧЕ  
ВӀРЕНМЕЛЛИ УЧЕБНИК

ЧӀВАШГОСИЗДАТ — 1951

А. С. ОТАЧКИН

# ЧӐВАШ ЧӐЛХИ

ПУСЛАМӐШ ШКУЛӐН  
3-мӐШ КЛАСӐ ВАЛЛИ

*ЧӐваш АССР СутӐс министрстви  
сирӐплетнӐ*

ТӐВАТТӐМӐШ ИЗДАНИ

ЧӐВАШСКАЯ  
КНИЖНАЯ ПАЛАТА  
г. Чебоксары Чувашской АССР

ЧӐВАШ АССР  
ГОСУДАРСТВО ИЗДАТЕЛЬСТВИ  
Шупашкар — 1951

ОБЯЗАТЕЛЬНЫЙ ЭКЗЕМПЛЯР  
ДОСТАВЛЕН  
Чувшской книжной Палате  
27 декабря 1951 г.  
№ 239





## 1 §. Ҙу кунёсене кам мёнле ирттерни җинчен каласа панисем.

Картина җинче мён ўкерсе катартнине каласа парър. Картинана ят парър.

Картина ячѐ кѐске пулмалла.

Въл картинан тѐп соержанине пѐлтермелле тата астума җамъл пулмалла.

Ҙу кунёсене мёнле ирттерни җинчен каласа парър.

1. Ҙу кунёсене сирѐnten кам аҗта ирттернѐ? Кам аҗта җўренѐ? Кам върманта пулнѐ? Кам хирте пулнѐ? Хирте мѐн-мѐн ѐҗленѐ? Кам улахра пулнѐ, унта мѐн-мѐн ѐҗленѐ? Кам шыв хѐрринче пулнѐ? Кам кўлѐ хѐрринче пулнѐ? Унта мѐн-мѐн курса сѐнанѐ?

2. Кам хулара пулса курнѐ? Кам чугун җул станцинче пулнѐ? Кам пристань җинче пулнѐ? Унта мѐн-мѐн курса сѐнанѐ?

3. Кам утарта пулнѐ? Кам арманта пулнѐ? Кам тимѐрҗѐ лаҗҗинче пулнѐ? Унта мѐн-мѐн курса сѐнанѐ?

4. Кам тата аҗта пулнѐ? Унта мѐн-мѐн курса сѐнанѐ, мѐн җинчен пѐлнѐ?

*1-мѐш хѐнѐхтару.* Катартса панѐ ийтусем тѐрах суйласа илсе, хѐвѐр каласа памалли япаласен ячѐсене җырър.



**2-мёш ханьхтару.** 1-мёш ханьхтарури каласа памалли япала җинчен хавър мён пёлнине калър.

Тыра пусси. Юханшыв. Күлө. Шурла́х. Върман. Җимёс пахчи. Хула. Машинәпа трактор станцийё. Чугун җул станцийё. Шыв арманё. Җил арманё. Вуламалли җурт. Сёт ферми. Сысна ферми.

**3-мёш ханьхтару.** Җак ыйтусем тарах йёркипе каласа парър.

Эсир җулла вәрмана кайна-и? Кампа пёрле кайна? Мёнле япаласем илсе кайна? Җул җинче мён-мён тунә? Вәрманта мён-мён курна, мён тунә? Каялла мёнле таврәннә? Вәрмантан мён-мён илсе таврәннә?

**4-мёш ханьхтару.** Җак ўкерчөксене пәхса тухәр та Ваня Морозов җу кунёсене мёнле ирттерни җинчен каласа парър.

Кашни ўкерчөке ят парър.





**5-мәш хәйәхтару.** Сирән вәрманта мәнле йываҗсем ўсни җинчен каласа парәр. Хавәр пәлекен йываҗсен ячәсене каласа тухәр. Сирән вәрманта мәнле йышши кәмпасем ўсеҗсә? Мәнле йышши җырласем пулаҗсә? Унта мәнле вәҗен кайаҗсем пурәнаҗсә? Вәрманта мәнле тискер кайаҗсем пур? Вәрманта тата мән-мән пур?

**6-мәш хәйәхтару.** Ўкерчәксене пәхса тухәр, җаканта ўкерсе кәтартиә япаласен ячәсене җырәр.

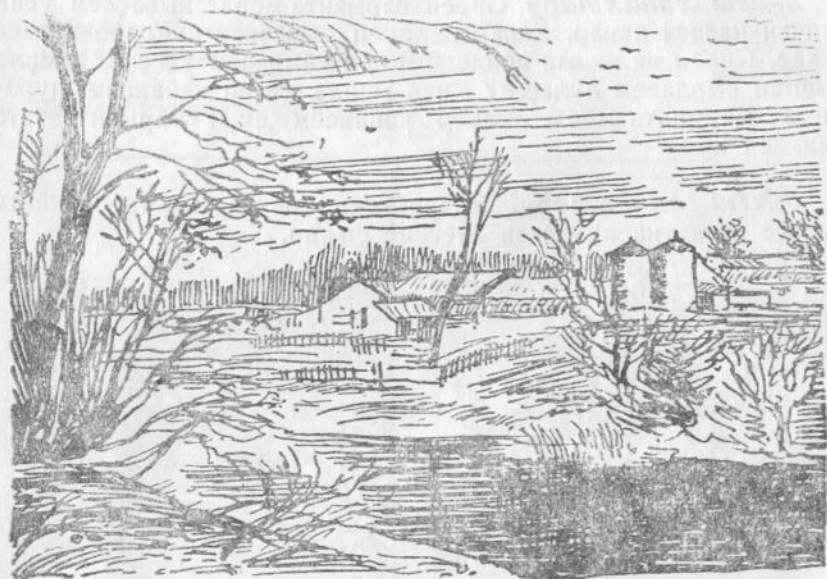


**7-мөш хәнәхтару.** Ыйтусем тәрәх җаван пекех хәвәр җыра хуна ытти япаласем җинчен каласа парәр (юханшыв, күл, тыра пусси т. ыт. те).

**8-мөш хәнәхтару.** Малтан вәрманта үсекен йываҗсен ячәсене, унтан пахчара үсекен йываҗсен ячәсене җырәр.

Юман, чәрәш, әвәс, җака, улмуҗси, чие йываҗси, хурләхан, хәмла җырли, тополь, груша, слива, йәлме, кавәрҗ, җүҗе, сирень, хурама.

**9-мөш хәнәхтару.** Җак картинана төплән сәнәса пәхса тухәр.



Каласа парәр: Картина җинче җулталәк хушшин хәш вәхәтне үкерсе кәтартнә?

Картина җинче мәнле-мәнле япаласене үкерсе кәтартнә?

Мәншән йываҗсен җулҗисем җукпа пәрех?

Силос башнисем пушә-ши, тулли-ши?

Хур кайәксем әсталла вәссе каяҗсә?

Җулталәк хушшин мәнле вәхәчә җывхарса килет?

Җак картина тәрәх калав тәвәр. Калав ятне хәвәр тупса хурәр.



## 2 §. I класра тата II класра вӱернинне аса илни.

*10-мӱш хӱнӱхтару.* Сырса илӱр. Хытӱ уҫӱ сасӱсене пӱр йӱрпе, ҫемҫе уҫӱ сасӱсене икӱ йӱрпе аялтан туртӱр.

### Тӱван ҫӱршы в.

Чаплӱ та мухтавлӱ эсӱ, Тӱван ҫӱршы в! Ҫуралса кун ҫути курнӱ кашни этемшӱн эсӱ тӱван аннерен те ҫы-  
вӱхрах, тӱвантан та пахрах.

Сарлака та мухтавлӱ эсӱ, Тӱван ҫӱршы в! Эсӱ пирӱн ҫӱресене савӱнӱҫпа хаваслӱх тултаратӱн. Эсӱ пирӱн хушӱмӱртан кунсерен ҫӱнӱрен ҫӱнӱ геройсем ҫуратса кӱларатӱн.

*11-мӱш хӱнӱхтару.* Предложенисенчи кашни сӱмаха сыпӱкӱн-сыпӱкӱн уйарса сырса илӱр. Ҫемҫе сыпӱксене пӱр йӱрпе, хытӱ сыпӱксене икӱ йӱрпе аялтан туртӱр.

Тӱслӱх. *Шу-паш-кар—Чӱ-ваш со-вет ҫӱр-шы-вӱн тӱп ху-ли.*

### Шупашкар.

Шупашкар—Чӱваш совет ҫӱршы вӱн тӱп хули. Совет влаҫӱ вӱхӱтӱнче Шупашкар пысӱк та илемлӱ хула пулса тӱчӱ. Хулара аслӱ та такӱр урамсем, темиҫе хутлӱ ҫуртсем, садсем куҫа илӱртеҫҫӱ. Кунта халь пысӱк заводсем, фабрикӱсем ёҫлеҫҫӱ. Шупашкарта аслӱ шкулсем, пысӱк больницӱсем, театрсем, клубсем пур. Хула ҫулсеренех уҫсе, чаплӱланса пырать.

*12-мӱш хӱнӱхтару.* Вуласа тухӱр, хытӱ сӱмахсене, ҫемҫе сӱмахсене тата хутӱш сӱмахсене кӱтартса парӱр.

Паянхи Шупашкар—ёнерхи мар. Ыранхи хула тата пысӱкрах, илемлӱрех те чаплӱрах пулӱ. Хулара пурӱн-малли ҫуртсем, шкулсем, больницӱсем, садсем, театр-сем хушӱнӱҫ. Паянхи ҫунатлӱ ёмӱтсем ыран пурнӱҫа кӱрӱҫ.

**13-мёш хяһәхтару.** Предложенисене сырса илёр, сәмах варринче *Б* паллә лартнә сәмахсене аялтан йёр туртса паллә тәвәр, *Б* палла мён пирки лартнине әнлантарса парәр.

1. Санька ёнер нумайччен конькипе ярәнса сүрерё.  
2. Хальхи Шупашкар—ёлёкхи мар. 3. Пирён шукула паян больницәран тухтәр килмелле. 4. Пирён районра культура сурчё пур. 5. Эпир сулла Горький хулине кайса килтёмёр. 6. Атьәр тухар урама тёрлё вайя выляма.

**14-мёш хяһәхтару.** Предложенисене сырса илёр. Паллә тунә сәмахсенче *Б*, *Б* палләсене мёншён лартнине әнлантарса парәр.

1. Марьепе Тарье вәрмана кәмпа татма кайрёс.  
2. Эпё стена хаҗачё валли статья сьртәм. „Статья хаҗата кёртме юрәхлә“,—терё мана редактор. 3. Паян шукулта кино кәтартасси сьнчен обявлени сәпнә.

**15-мёш хяһәхтару.** Предложенисене вуласа тухәр, паллә тунә сәмахсене мёншён сәпла сьрнине әнлантарса парәр.

1. Хәмла шалча тәрәх явәнса үсет. 2. Пулә вәлчи тутлә. 3. Колхоз лашисем сула тухма шанчәклә. 4. Пирён колхоз кәсәл пысәк мунча лартрё. 5. Кёркунне йывәс сүлсисем саралчёс.

**16-мёш хяһәхтару.** Предложенисене сырса илёр. Паллә тунә сәмахсене мёншён сәпла сьрнине әнлантарса парәр.

1. Эпё сарти пичче патне сьру сьртәм. 2. Пирён вәрманта сулла сьрла нумай пулать. 3. Эпё чылайранпа хулара пулман. Хула пирёnten сьвәх мар. 4. Сьртәм, сьртәм сәввәма, шәрантартәм юррәма, сьршы-вәма чысласа.

### 3 §. Сәмах составё.

**17-мёш хяһәхтару.** Статьяна вуласа тухәр. Вәрман сәмах кашни предложенире мёнле улшәннине асәрхәр.

#### Вәрман.

Пирён ял сүмёнчех вәрман пур. Вәрманпа юнашар шыв юкса вьртать. Вәрманән лаптәкё чылай пысәк.

Ҷуллахи кунсенче эфир час-часах **вәрмана** җүретпәр. **Вәрманан** илемпе саванатпәр. Ҷырла вәхәтәнче **вәрмана** җырла татма җүретпәр. **Вәрманта** кайәксем юрлаҗҗе. Ҷулла **вәрмантан** тухас та килмест.

*18-мөш хәнәхтару.* „Вәрман“ ятлә статьяран вәрман сәмаха пур предложенисенчен те җырса иләр, сәмахәсене пәрпәрин айне туса җырар. Сәмах вәҗне дефиспа уйәрса җырар.

Тәсләх: *Вәрман.*

*Вәрман-па.*

*19-мөш хәнәхтару.* а) „Кәмпа“ ятлә статьяна җырса иләр. Паллә туна кәмпа сәмахан кашни форми хыҗҗан скобкара унан ыйтавне лартар: *мән?* е *мәнән?* е *мәнре?* е *мәнне?* т. ыт. те. б) Кәмпа сәмахан кашни формине пәрпәрин айне туса җырса иләр. Сәмах вәҗне кәске йәрпе — дефиспа — уйәрса җырар.

## К а м п а.

Пирән ял җүмәнчи вәрманта **кәмпа** нумай пулать. Ҷуртырри ырса пәтерсен, эфир **кәмпа**на җүретпәр. Пирән анне **кәмпаран** төрлө апат хатәрлет.

*20-мөш хәнәхтару.* Ҷак сәва вуласа тухәр. Паллә туна сәмах кашни предложенире мәнле улшәннине асархәр.

## Т и м ё р җ ё.

Хевел пәхать түпере.

Тимёрҗе шаккать тимёре.

Хертнө тимёр лапчәнать,

чәнкки-чанкки янәрать.

Тимёрҗе алли пит әста,

тем те тавать тимёртен.

Тимёрҗесем колхозра—

питө кирлө әстасем.

Тимёр, тимёр-җе, тимёр-тен, тимёр-җе-сем сәмахсене танлаштарса пахар. Тимёр—сәмах телө. Тимёр-җе, тимёр-тен, тимёр-җе-сем сәмахсенче виҗҗешәнче те телө тимёр, анча, телөсәр пуҗне, сәмахсен вәҗәнче җе, тен, җесем аффикс-сем пур.



Аффикс хушанса пулнă сăмаха **аффикслă** сăмах теççĕ. Аффикс хушанман сăмаха **аффикссăр** сăмах теççĕ. Аффикссăр сăмах пĕтĕмĕшпех сăмах тĕпĕ пулса тăрать. Ун çумне аффикссем хушса, урăх сăмахсем тума пулать.

**21-мĕш хăнăхтару.** Çаканта панă сăмахсене кĕртсе, предложенисем тавăр.

Тĕслĕх: *Пирĕн колхозăн лашисем лайăх.*

|            |            |
|------------|------------|
| колхоз-ăн  | вăрман-лă  |
| колхоз-а   | вăрман-лăх |
| колхоз-па  | вăрман-ти  |
| колхоз-ра  | вăрман-ĕ   |
| колхоз-ран | вăрман-шăн |

Сăмаха улăштарма е пĕр сăмахран тепĕр сăмах тума сăмах тĕпĕ çумне аффикс хушмалла. Аффикс — сăмахăн **улшăнакан** пайĕ. Сăмах тĕпĕ — сăмахăн **улшăнман** пайĕ.

**22-мĕш хăнăхтару.** Çак сăмахсене çырса илĕр. Сăмахăн тĕпне аффиксран уйăрса çырăр.

Тĕслĕх: *Пахча-сем.*

|          |        |          |          |        |
|----------|--------|----------|----------|--------|
| пахчасем | шывлă  | чăрăшлă  | совхоз   | паянхи |
| пахчаçă  | шывсăр | чăрăшăн  | совхозăн | ĕнерхи |
| пахчалăх | шывсем | чăрăشلăх | совхозра | каçхи  |
| пахчам   | шывăм  | чăрăшсăр | совхоза  | кĕрхи  |

**23-мĕш хăнăхтару.** Çаканта çырни сăмахсене вуласа тухăр, унтан çырса илĕр. Сăмах аффиксне сăмах тĕпĕнчен уйăрса çырăр.

1. Пурт, пурте, пуртпе, пуртре, пуртрен.
2. Пуртлĕх. Пуртри. Пуртлĕ.
3. Пуçлăх. Пуçла. Пуçăм. Пуçри. Пуçламăш.
4. Ларчăк. Хырчăк. Шанчăк.
5. Ёçле. Ёçлĕ. Ёçри. Ёçчен.

Теп сәмахсенчен урәх сәмахсем тунә чухне час-часах сәк аффикссемпе усә кураççе:

1. *çă, çе* (пулăçă, кетүçе, пахчаçă, тимөрçе, вевевçе).

2. *ләх, лөх* (хуçалăх, хурәнләх, вөтлөх, шөшкөлөх, шурләх, арпалăх, кепелөх).

3. *у, ү* (сыру, лару, суту, амарту, вөренү, сөкленү).

4. *лә, лө, ллә, ллө* (аслә, вайлә, көрнеклө, төреклө, пахчаллә, йөркеллө).

5. *сәр, сөр* (вармансәр, силсөр).

6. *ла, ле, лла, лле* (кайәкла, чөкеçле, лапталла, чушкәлла, пуканелле).

7. *ри, ти, чи* (ялти, хулари, варринчи).

8. *хи* (сурхи, көрхи, хальхи, пөлтөрхи, өлөкхи).

9. *тар, тер, ттар, ттер* (сыртар, вөртер, вулаттар, өçлеттер).

**24-мөш хәнәхтару.** Çүлерех кәтартнә аффиксемлө сәмахсем пөрер-икшер сәмах тупса каләр.

**25-мөш хәнәхтару.** Сәк статьяна сырса илөр. Сәмахән төпне аффиксран уйәрса сырәр.

## К ө т ү.

Хөвел сүле уләннә. Көтү тапәрта ыртат. Вывьахсем хәшө ыртаççө, хәшө шыв өсөççө. Качакасем сүлө сыран сине уләхаççө. Пөр-пөрне мөйракисемпе шәк-шак! төксе илөççө. Көтүçө апат снет. Кәнтәр иртрө. Вывьахсем канчөç. Көтүçө ывьахсене курак ситерме хирелле хәваласа кайрө.

**26-мөш хәнәхтару.** Сәк сәмахсене вуласа тухәр. Хытә сәмахән аффиксө мөнле пулат? Сөмсө сәмахән аффиксө мөнле пулат?

|          |           |           |            |
|----------|-----------|-----------|------------|
| пулă-çă  | хават-лә  | телей-лө  | тимөр-çө   |
| пахча-çă | хавас-лә  | көрнек-лө | сөвө-çө    |
| сыру-çă  | хастар-лә | тирпей-лө | шерепе-ллө |
| савă-çă  | паттәр-лә | йөрке-ллө | шерепе-сөр |

Хытă сăмахан аффиксĕ те хытă пулать, сĕмсе сăмахан аффиксĕ те сĕмсе пулать.

**27-мĕш ханăхтару.** Çак сăмахсене, сумне *лă* е *лĕ* аффикс хушса, сырса илĕр. Хытă сăмах сумне *лă* аффикс хушанать, сĕмсе сăмах сумне *лĕ* аффикс хушанать.

|                |         |          |
|----------------|---------|----------|
| вăй- <i>лă</i> | сĕт...  | турат... |
| тĕп...         | нур...  | хăват... |
| хут...         | сорт... | сунат... |
| шут...         | чул...  | кавар... |

**28-мĕш ханăхтару.** Çак аффикссăр сăмахсенчен, май милекен аффикссем хушса, аффикслă сăмахсем тăвар.

|      |        |        |
|------|--------|--------|
| ăрат | хыр    | кĕпе   |
| çурт | хурăн  | арпа   |
| пурт | варман | кĕрĕк  |
| сăрт | çака   | сăхман |

**29-мĕш ханăхтару.** Çак сăмахсен тĕпĕсене тата аффиксĕсене асархăр. Хытă сăмахсем сумне мĕнле аффикссем хушанаççĕ?

|            |          |             |             |
|------------|----------|-------------|-------------|
| ача-сем    | картуз-ĕ | тăваттă-мĕш | çирĕп-скер  |
| сын-сем    | çалкуç-ĕ | вуннă-мĕш   | лайăх-скер  |
| паттар-сем | саппун-ĕ | кайна-чĕ    | паттар-скер |
| маттур-сем | ур-и     | ситнĕ-чĕ    | маттур-скер |

*сем, ĕ, и, ри, ти, чи, хи* аффикссем—*мăшăр-сăр* аффикссем. Вĕсен хытă мăшăрĕ сук, саванпа вĕсем хытă сăмахсем сумне те сĕмсе формăпах хушанаççĕ.

**30-мĕш ханăхтару.** Çаканти пĕлтерĕшĕ енчен пĕрлек-рех предложенисен уйрăмлăхне катартса парăр.

Пĕрреллĕ хисеп

Нумайлă хисеп.

Арман авăр-ать.

Арман-сем авăр-аççĕ.

Аэроплан вĕç-ет.

Аэроплан-сем вĕç-еççĕ.

Автомобиль чуп-ать.

Автомобиль-сем чуп-аççĕ.

Трактор кĕрл-ет.

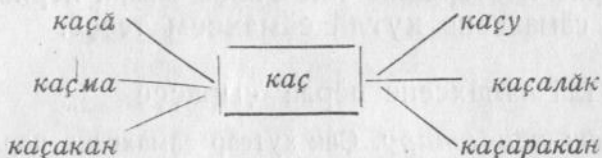
Трактор-сем кĕрл-еççĕ.



*сем* аффикс япала нумаййине пѣлтерет.  
*ащѣ, ещѣ* аффикссем ѣсе нумайян тунине пѣлтере-  
 рещѣ. (*Армансем авѣращѣ. Тракторсем кѣрлещѣ*).  
*ать, ет* аффикссем ѣсе пѣччен тунине пѣлтерещѣ.  
 (*Арман авѣрать. Трактор кѣрлет*).

#### 4 §. Пѣр тѣпрен пулнѣ сѣмахсем.

Пѣр тѣпрен, *каш* (кашас) сѣмахран пулнѣ сѣмахсене пѣхса тухѣр.



**31-мѣш хѣнѣхтару.** Шавнашкалах *сыр* тѣпрен сѣмахсем тѣвѣр, шав сѣмахсене *каш* тѣпрен пулнѣ сѣмахсем пекех выр-  
 нащтарса тухѣр.

**32-мѣш хѣнѣхтару.** Предложенисене сырса илѣр. Ас тѣпрен пулнѣ сѣмахсене аялтан йѣр туртса паллѣ тѣвѣр.

Эпир аннепе хире тырѣ ворма кайрѣмѣр.

Анне мана шывѣхри шѣлтан шыв ѣсса килме хушрѣ. Эпѣ витре илтѣм те шыв ѣсма кайрѣм. „Шѣл тарѣн мар, шыва ѣсма курка илсе кай“,—терѣ мана анне.

**33-мѣш хѣнѣхтару.** Лар, вула, пуш тѣпсенчен пѣр тѣплѣ сѣмахсем тѣвѣр, шав сѣмахсене сырса хурѣр.

#### 5 §. Хутлѣ сѣмахсемпе мѣшѣр сѣмахсем.

**34-мѣш хѣнѣхтару.** Шак статьяна вуласа тухѣр. Паллѣ тунѣ сѣмахсем мищѣ тѣпрен пулнине асѣрхѣр.

#### Пирѣн йывѣш пахчи.

Пирѣн пѣчѣк йывѣш пахчи пур. Ана асаттепе асан-  
 не хѣйсем шамрѣк чухнех лартнѣ. Пахчара улмушсисем  
 тата хурлѣхан йывѣшсисем пур.

Пирѣн пахчара панулми ѣнса пулать. Улмушсисен  
 хѣшпѣр турачѣсем хѣйсен улмисене аран шѣклесе

лараşсё. Асаттепе атте ытла усанса анакан туратсене юплё тэкёсемпе тэкёлесе хураşсё. Кашни кёркуннех эфир пахчаран панулми татса кёретпёр.

Пирён панулми **султалакёпех** сйме ситет. Анне хёлле те кашни апатрах пире тёпсакайёнчен илемлё **панулмисем** илсе тухса парать.

Саканта палла туня сёмахсем кашниех икё е виşё тёрлө пёлтерёшлө сёмах пёрлешнипе пулна: асатте—асла атте, асанне—асла анне, улмуşси—улма йываşси, тёпсакай—тёп сак айё.

Тёрлө пёлтерёшлө икё е виşё сёмах пёрлешнипе пулна сёмахсене **хутля сёмахсем** теşсё.

Хутля сёмахсене пёрле сыраşсё.

**35-мёш ханьхтару.** Сак хутсар сёмахсене пёрлештерсе, хутля сёмахсем тавар.

Тёслөх: *Ура айё—урай.*

|           |          |            |           |
|-----------|----------|------------|-----------|
| ура айё   | сур кунё | сул пуşё   | тунти кун |
| тёше тырй | кёр кунё | аван карти | сам ата   |
| сёр улми  | сал куşё | ку сул     | сйра уşси |

**36-мёш ханьхтару.** Кёркунне, суркунне, сурсёр, качал, тырпул, анкарти хутля сёмахсене кёртсе предложенисем тавар.

Тёслөх: *Папаниппа унан юлташёсем Сурсёр полюсёнче пулна.*

Калаşна чухне час-часах, пёр евёрлө япаласене пёрлештерсе, икё пёр йыши сёмаха машарлатса калаşсё: **саккар-тавар, ата-пушмак.** Кун йыши сёмахсен пёлтерёшө уйрам сёмах пёлтерёшёнчен анларах пулать. Сакан пек пёлтерёше анлалатса, пёр евёрлө япаласене пёрлештерсе, машарлатса калакан сёмахсене **машар сёмахсем** теşсё.

**37-мёш ханьхтару.** Предложенисене сырса илёр. Хутля сёмахсене аялтан пёр йёр, машар сёмахсене икё йёр туртар.

1. Шыв-шур типичченех сураки пусланать. 2. Лайах ёслекен колхозсем суракине пилёк-ултя кунтах пётерёşсё. 3. Колхоз уй-хирёсенче халь тракторсем, комбайнсем ёşлеşсё. 4. Ёлөкхи харак-харак сухапуş вырйанне халё пысак машинёсемпе ёşлеşсё.

А с т а в а р: Машар самахсене дефиспа ҫыхантарса ҫыраҫсе.

**38-меш ханәхтару.** Ҷак савва ҫырса иләр. Хутла самахсене аялтан пәр йәрпе, машар самахсене икә йәрпе туртәр.

### Ҷ а м р а к л а х с а в в и.

Ҷәршивра сунми ҫалкуҫан  
яшләх, ҫамракләх тапаты.

Харсәр ҫамракләх! Тап уҫҫан,  
эсә тивеҫ мухтава.

Ҷеҫенхир, сарт-ту, шыв-шурә,  
сывләш, тинес, вәрмансем,—  
пур ҫәрте те савә-юрә,  
янараҫсе юрасем.

Заводра та, уй-хирте те  
эп куратәп, эп илтетәп,—  
ҫуркунне пек пур ҫәрте те  
ҫамракләх вәрет пирте.

Хум-шавпа карап пыраты-и,  
парашют-и карәнаты,—  
пур ҫәрте те эп куратәп,  
яшләх, ҫамракләх, сана.

Ҷентерүүлән утамлатпәр  
Ленин—Сталин ҫуләпе.

Ҷәршив аслә, ҫулә такәр.  
Аслә ҫулпуҫ пирәнпе.

**39-меш ханәхтару.** „Таван самах“ кенекерен „Печек кайак“ ятлә юмаха вуласа тухәр. Юмахра тел пулакан машар самахсене ҫырса иләр.

**40-меш ханәхтару.** Ҷак хутла самахсем мәнле пулнине анлантарса парәр.

*Кәсал, кәсәр, питсәмарти, куҫхарши, кәрҫип, умсамах, тымарсимеҫ, шывсикки, чәрчун, ашәлли, уйпуҫ, улмуҫси, ҫараҫси, ҫутсанталәк, малъен, алкум, аслати.*

**41-меш ханәхтару.** Ҷак машар самахсене кертсе предложенисем тавәр.

Чал-пар, уй-хир, пит-куҫ, кайак-кешәк, выльәх-чәрләх, ҫакәр-тавар, катка-пичке, сават-сапа.

Т е с л е х: Ачасем чал-пар саланчәс.



*42-мёш ханьхтару.* Картина тарӑх сырӑна сак пёчек калава сырса илёр. Хутлӑ сӑмахсене пёр йёрпе, мӑшӑр сӑмахсене икё йёрпе аялтан туртӑр.

### Суркунне вӑрманта.

Суркунне вӑрман хёл ыйхинчен вӑранать. Йывӑссем симёс сұлсӑсем кӑларасӑсё. Усланкӑсенче сарӑ-сарӑ, хёрлӑ-хёрлӑ, кёрен-кӑвак тата шурӑ чечексем илемлӑн куранса ларасӑсё. Вӑрманта кайӑк-кёшӑк темён чухлех. Вёсен сасси-юррипе вӑрман янӑраса тарать. Хӑш чухне аслатиллӑ сумаӑр килсе сӑвать. Анчах вӑл нумая пымасть, часах иртсе каять. Сумаӑр хысӑсан вӑрманти сӑтсанталак пушшех илемленет. Вӑрманти сырмасем тарӑх шыв шӑнкӑр-шӑнкӑр! туса юхать.

*43-мёш ханьхтару.* Сак картина сине пӑхса, хӑвар тёллӑн „Кёркуннехи вӑрман“ ятлӑ пёчек калав сырӑр.





## 6 §. Сăмахсен предложенири сыханăвѣ.

Предложенире сăмахсем пѣр-пѣринпе пѣлтерѣ-  
шѣ тăрăх сыханса тăраççѣ.

Çак сыханăва ыйтусем тăрăх пѣлме пулать.

Ыйтусем предложенири кашни сăмах ытти  
сăмахсемпе мѣнле сыханса тăнине пѣлме пулă-  
шаççѣ.

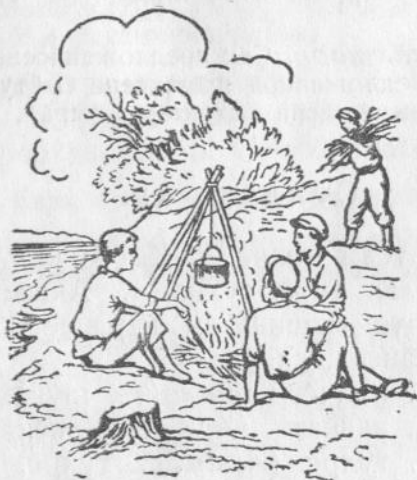
Кăвайт патѣнче.

*Митя котелокна сѣрулми пѣсерет.*

Федя вăрмантан сапă йăтать.

Ваюк вут суннине сăнать.

Ваçça юлташĕсене пионер лагерĕ сунчен каласа  
парать.



1.

Кам?—Митя.

Митя мѣн тăвать?—Митя пѣсерет.

Мѣн пѣсерет?—Сѣрулми пѣсерет.

Мѣнпе пѣсерет?—Котелокна пѣсерет.

Кам?—*Федя.*

Федя мён тавать?—*Федя йятать.*

Мён йятать?—*Сапә йятать.*

Астан йятать?—*Вәрмантан йятать.*

**44-мөш хәнәхтару.** Ытусем тәрәх сак статьяра 3-мөшпе 4-мөш предложенисенчи мёнле сәмахсем пёр-пёринпе пёлте-решё телёшенчен сыханса тәинне кәтартса парәр.

**45-мөш хәнәхтару.** Сак предложенисене сырса илёр. Кәтартса панә төслөхпе уса курса, кашни предложенири сәмахсен сыхәнәвне пекөсемпе кәтартса парәр.

Пёр сәмахран тепри патне ытусем парса пырәр.

*Хуари пионерсем колхоза пулайсаңсё.*

*Вөсем хирте пучах пустарасё.*

*Вөсем кёлте сыхасё.*

*Пионерсем пёр-пёринпе әмәртса ёслесё.*

**46-мөш хәнәхтару.** Сак предложенисене вуласа тухәр. Унтаң кашни предложенири сәмахсене ытусем тәрәх пёр-пёринпе мәшәрән-мәшәрән сыхантарса сырәр.

### Суллахи ир.

1. Кәвак шусам килчө. 2. Кётүс кётү хәваланә сөре-васкать. 3. Халәх хире тухнә. 4. Ачасем ыйхәран вә-ранчөс. 5. Хирте машинәсем көрлессө. 6. Колхозник-сем хирте саванса ёслессө.

1. (Мён?)... килчө. (Мёнле?)... шусам килчө.

2. (Кам?)... васкать. (Аста?)... васкать.

3. (Кам?)... тухрө. (Аста?)... тухрө.

4. (Камсем?)... вәранчөс. (Мёнтен?)... вәранчөс.

5. (Мёнсем?)... көрлессө. (Аста?)... көрлессө.

6. (Камсем?)... ёслессө. (Аста?)... ёслессө. (Мён-ле?)... ёслессө.

Төслөх: *Шусам килчө. Кәвак шусам.*

47-мёш ханьхтару. 46-мёш ханьхтарури пекех тавар.

### Улӑхра.

1. Колхозниксем улӑха тухрӑс. 2. Вӑсем унта утӑ сулашӑсӑ. 3. Аслӑ улӑх янӑраса тӑрать. 4. Сулакансем юрӑ юрлашӑсӑ. 5. Улӑхра ҫава сасси илтӑнет. 6. Пурте хӑпӑртесе, ӑмӑртса ӑсӑлешӑсӑ.

1. (Камсем?)... тухрӑс. (Аҫта?)... тухрӑс.

2. (Камсем?)... сулашӑсӑ. (Мӑн?)... сулашӑсӑ. (Аҫта?)... сулашӑсӑ.

3. (Мӑн?)... янӑраса тӑрать. (Мӑнле?)... улӑх.

4. (Камсем?)... юрлашӑсӑ. (Мӑн?)... юрлашӑсӑ.

5. (Мӑн?)... илтӑнет. (Аҫта?)... илтӑнет.

6. (Камсем?)... ӑсӑлешӑсӑ. (Мӑнле?)... ӑсӑлешӑсӑ.

Тӑслӑх: Колхозниксем тухрӑс. Улӑха тухрӑс.

Предложенири сӑмахсем пӑр-пӑринпе пӑлтерӑшӑ тӑрӑх ҫыхӑнса тӑрашӑсӑ. Ҫапла майпа ҫыхӑнса, сӑмахсен ушканӑ уйрӑм шухӑша пӑлтерет, предложени пулса тӑрать.

48-мёш ханьхтару. Ҫак предложенисенчи сӑмахсене пӑр-пӑринпе маӑшӑрӑн ҫыхантарса ҫырӑр.

1. Тӑрӑ пӑлӑтре тӑри юрлать. 2. Мӑн Ҫавал авкаланса юхать. 3. Ешӑл улӑх сарӑлса ыртать. 4. Вӑтлӑх вӑрман ешерсе ларать. 5. Пӑчӑк ачасем вӑйӑ ыляшӑсӑ.

Тӑслӑх: Тӑри юрлать. Пӑлӑтре юрлать. Тӑрӑ пӑлӑтре.

49-мёш ханьхтару. Ҫак предложенисенчи сӑмахсем пӑр-пӑринпе епле ҫыхӑнса тӑнине чертӑжапа тата ыйтусемпе кӑтартса парӑр.

Сарӑ хӑвел ӑлтӑртатса тухрӑ. Ирхи сывлӑм кӑмӑл пек ӑлтӑртатать. Лӑпкӑ ҫил вӑрет. Ҫутӑ шыв тӑлеккӑн юхать. Шывра шурӑ хурсем ишешӑсӑ. Улӑхра пӑрусем ҫӑрешӑсӑ. Хирте сарӑ тулӑ хумханса ларать.

Тӑслӑх:

хӑвел — тухрӑ

сывлӑм — ӑлтӑртатать

мӑн-  
ле?

мӑн-  
ле?

хӑҫан-  
хи?

мӑн-  
ле?

сарӑ — ӑлтӑртатса

ирхи

кӑмӑл пек

**50-мѣш ханѣхтару.** Аялта кѣтартнѣ сѣмахсенчен предложенисем тавѣр. Сѣмах вѣсѣсене предложенире кирлѣ пек улѣштарѣр. Паллѣ тунѣ сѣмахсене ан улѣштарѣр.

1. **Санталѣк**, ѣшѣ, тѣр.
2. **Хир**, **тырѣсене**, пуѣстар, **кѣнѣ**.
3. **Колхозниксем**, машина, авѣн, ѣап.
4. **Ачасем**, шул, ѣуре.

**51-мѣш ханѣхтару.** Ыак картинѣсем тѣрѣх „Ыумѣр айне пулни“ ятлѣ пѣчѣк калав ѣырѣр. Калавра миѣе предложени пулчѣ? Кашни предложенире мѣн ѣинчен каланѣ?



**52-мѣш ханѣхтару.** Аялта кѣтартнѣ темѣсенчен пѣрне суйласа нлѣр те ун тѣрѣх пѣчѣк калав ѣырса парѣр.

1. Эпѣ вѣрманѣ кайни.
2. Эпѣ хулѣна кайни.
3. Эпѣ поезд курни.
4. Эпѣ пѣрахутпѣ кайни.
5. Эпѣ пуѣласа кино курни.
6. Эпѣ комбайн курни.

**53-мѣш ханѣхтару.** Предложенисене вуласа тухѣр. Паллѣ тунѣ сѣмахсем мѣне пѣлтерѣсѣ, мѣнле ыйтупѣ ыйтѣнаѣсѣ?

1. Анлѣ **Атѣл** лѣпкѣн юхѣть.
2. Кѣтра **вѣрман** кашласѣ ларѣть.
3. **Шурѣ пѣрахут** васкаса иртѣт.
4. **Пулѣѣ** вѣлтапа ларѣть.



**54-меш ханьхтару.** Çак саваран, япалана пёлтерекен палла туня самахсене тата вёсемпе сыханса таракан япала мён тунине пёлтерекен самахсене сыrsa илёр.

Тёслёх: *Хёвел йалтартатать.*

Сар хёвел йалтартатать. Върман кашласа ларать.  
Пётём тёнче саванать. Чәпар куккук авятать.  
Эпир хире тухатпәр. Шывра хурсем ишеçсё.  
Эпир юрә юрлатпәр. Хирте сынсем ёçлеçсё.

Ут сулаçсё сар хёрсем.

Ут сулаçсё каччәсем.

Хавас юрә янәрать.

Ёçри халәх саванать.

Предложеннре кам е мён синчен каланнне пёлтерекен самаха подлежащн теçсё. Предложеннре подлежащн мён туннне е унпа мён пулннне пёлтерекен самаха **сказуемәй** теçсё.

Подлежащнне кам? камсем? е мён? мёнсем? ыйтусем тарәх пёлеçсё.

Сказуемәя мён тавать? мён таваçсё? мён пулать? мён пулнә? мёнле пулнә? мёнле? мён тунә? мён тавё? мён тавёç? ыйтусем тарәх пёлеçсё.

**55-меш ханьхтару.** Çаканта катартса панә кашнн япала мён тунн синчен е унпа мён пулнн синчен каласа парәр. Кирлё сказуемәйнне аялта сырнә самахсенчен суйласа илёр.

*Тимёрсё шаккать.* Çевёсё... Писатель...

*Хёвел пәхать.* Çил... Пёлёт... Шыв...

*Пәчәкә татать.* Сава... Мәлатук... Çёçсё...

*Куккук авятать.* Хур... Шәпчәк... Кәвакал...

Кирлё самахсем: *какалать, сырать, сёлет, касать, шаккать, савалать, юрлать, нартлатать, юхать, вёрет, шавать.*

## 7 §. Ансър предложени.

*Тул сұтәлчә. Хәвел тухрә. Сывләм типет. Кайксем юрлащә. Хурт-кәпшанкәсем сёрлещә.*

Кашни предложенири подлежащие сказуемәя кәтартса парәр.

Предложенири мәнле те пулин ыйтура тәракан сәмаха **предложени членә** тещә. Подлежащие сказуемәя предложенин **тәп членәсем** тещә.

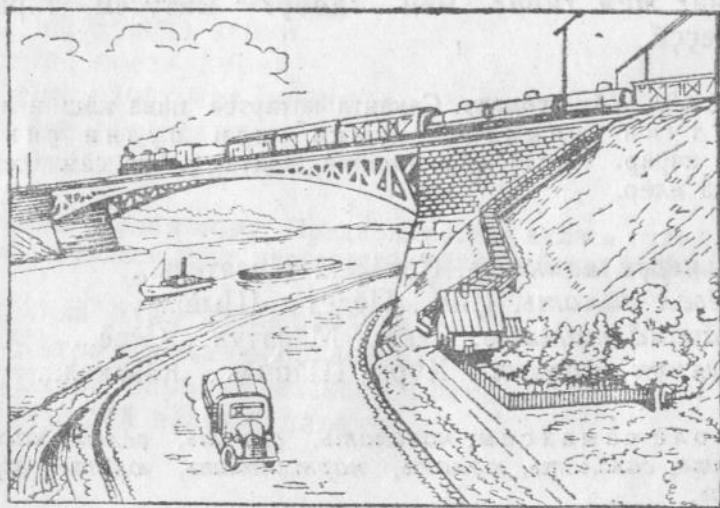
Подлежащие сказуемәйран **щә** тәракан предложение **ансәр предложени** тещә.

*56-мәш хәнәхтару.* Ансәр предложенисем тупса сьрәр. Сав предложенисенче подлежащиесем аялта панә сак сәмахсем пулччәр.

1. Прасник. Халәх. Митинг. Урам. Ачасем.
2. Ир. Хәвел. Ял. Кәтү.

Тәсләх: *Урам кәрлет.*

*57-мәш хәнәхтару.* Ёкерчәк тәрах икшер сәмахлә предложенисем тавәр. Предложенисенче подлежащие сказуемәй щә пулччәр.



**58-мѣш ханѣхтару.** Ҷаканта панѣ кашни сказуемай Ҷумне подлежащи тупѣр. Подлежащие сказуемайне Ҷырса хурѣр.

*Лаша кѣсенет. Автан авѣтатъ. Шѣна сѣрлет.*

... юрлатъ. ... вылятъ. ... нѣйлататъ.  
... кѣтиклет. ... кѣранклататъ. ... кваклататъ.  
... мѣкѣрет. ... чѣвѣлтетет. ... макѣратъ.

Кирлѣ самахсем: *хурт, Ҷерси, чѣх, тѣри, ѣне, шапа, сураҳ, вѣрѣмтуна, Ҷахан, путек.*

**59-мѣш ханѣхтару.** Ҷаканта панѣ кашни подлежащи Ҷумне сказуемай тупѣр та пулнѣ предложение самахпа каласа парѣр.

Шѣнкѣрч... Хѣвел... Ҷумѣр... Аслати... Ҷи-Ҷѣм... Тѣри... Пулѣ... Кѣтѣ... Ҷырма... Пан-улми... Ҷерси... Пулемѣт... Тупѣ... Самолѣт...

**60-мѣш ханѣхтару.** Ҷак предложенисене Ҷырса илѣр. Подлежащие пѣр иѣрпе, сказуемайне икѣ иѣрпе аялтан туртѣр.

### Кѣркунне.

Ҷу иртнѣ. Кѣр Ҷитрѣ. Кун кѣскелчѣ. Ҷѣр варѣмланчѣ. Хирсем Ҷаралчѣс. Авѣн пѣтнѣ. Ҷумѣр Ҷаватъ. Вѣрман саралчѣ. ҶулҶасем тѣкѣнаҶҶѣ. Тѣм ѣккелет. Ачасем вѣренеҶҶѣ.

**61-мѣш ханѣхтару.** Кашни картинка Ҷинчен пѣрер предложени туса Ҷырѣр. Подлежащиесене пѣр иѣрпе, сказуемайсене икѣ иѣрпе аялтан туртѣр.



**62-мёш ханьхтару.** Çак савва вуласа тухър. Савван кашни пайёнге миçe предложени? Кашни пайне уйрам ят парър.

### Çулталак вăхăчĕсем.

- |   |  |
|---|--|
| 1. Юр ирĕлет.<br>Çĕр кĕскелет.<br>Шанкърч юрлать.<br>Курак шăтать.        | 3. Кун кĕскелет.<br>Çĕр нурленет.<br>Шанкърчсем кайнă.<br>Хирсем çаралнă.    |
| 2. Хĕвел пĕсертет.<br>Çĕр сырли пиçет.<br>Çака çурăлать.<br>Тула пульать. | 4. Хĕвел ашăтмасть.<br>Курак куранмасть.<br>Хир шап-шурах.<br>Тăман ахăрать. |

## 8 §. Анлă предложени.

Предложенисене вуласа тухър. Палла тунă сăмахсене асар-хър.

Вĕсем предложенин мĕнле членĕсене анлантарса парасçĕ.

*Вĕренекемсем (ăста?) класра ларасçĕ.*

*(Хăсан?) Ыран спектакль пулать.*

*Эпир (мĕнле?) лайăх вĕренетпĕр.*

*Учитель (кама?) Ванюка мухтарĕ.*

*Учитель (камран?) манран (мĕн?) урок ыйтрĕ.*

*Эпĕ (мĕнпе?) кăранташпа сыратăп.*

*(Мĕнле?) Кĕтнĕ прасник çитрĕ.*

*(Аçти?) Ялти письмоносец килчĕ.*

**63-мёш ханьхтару.** Предложенисене сырса илĕр. Подлежащие е сказуемăя анлантарса паракан сăмахсене аялан йĕр туртса тухър.

Эпир хамăран Тăван çĕршыва юрататпър. Пирĕн çĕршывра еçхалăхĕ телейлĕ пуранать. Колхозсенче тырă анса пулать. Çулсерен çенĕ заводсем хутшăнасçĕ. Çенĕ школсем уçăласçĕ. Халĕ ялсенче те электростанцисем пур.

Пирĕн çĕршыва коммунистсен партийĕ ертсе пырать. Пирĕн çĕршыва Сталин юлташ ертсе пырать. Пирĕн çĕршыва тăшмансенчен Совет Çарĕ сыхлать.



Предложенире подлежащие сказуемъйсър пуҗне урӕх сӕмахсем те пулаҗсӕ. Вӕсем хӕшӕ подлежащие, хӕшӕ сказуемӕя ӕнлантарса параҗсӕ. Ҙавӕн пек ӕнлантару сӕмахӕсене кӕҗӕн членсем теҗсӕ.

Предложенире подлежащие сказуемъйсър пуҗне кӕҗӕн членсем те пур пулсан, ун пек предложение анлӕ предложени теҗсӕ.

*Кӕрхи җанталӕк иӕне-сапаллӕ пулать.*

*Кӕрхи* (хӕҗанхи җанталӕк?)—кӕҗӕн член.

*Ҙанталӕк* (пулать)—подлежащие.

*Иӕне-сапаллӕ* (мӕнле пулать?)—кӕҗӕн член.

*Пулать* (җанталӕк)—сказуемӕй.

**64-мӕш хӕнӕхтару.** Ыйтусем вырӕнне кӕҗӕн членсем кӕртсе, предложенисем туса җырӕр. Кашни кӕҗӕн член предложенин мӕнле членне (подлежащие е сказуемӕя) ӕнлантарса панине кӕтартӕр.

### Пулӕ тытни.

Ачасем (*ӕҗта?*) кайрӕҗ. Вӕсем (*мӕн?*) илсе кайрӕҗ. (*Мӕнле?*) пулӕсем (*ӕҗта?*) ишсе җӕреҗсӕ. Ачасем (*мӕн?*) шыраҗсӕ. Пулӕсем (*мӕне?*) җакланаҗсӕ. Петӕр (*мӕн?*) туртса кӕларчӕ. (*Мӕнле?*) пулӕ (*ӕҗтан?*) вӕҗреӕнсе кайрӕ.

• Тӕслӕх: Ачасем пулла кайрӕҗ.

**65-мӕш хӕнӕхтару.** Статьяна вуласа тухӕр. Малтан ансър предложенисене, унтан анлӕ предложенисене җырса илӕр.

### Панулми татса пуҗтарни.

Кӕр җитрӕ. Хирте ӕҗсем пӕтрӕҗ. Пахчари җимӕҗсем пулса җитрӕҗ. Панулми пиҗрӕ. Панулми татма вӕхӕт җитрӕ. Анса пулнӕ панулмие пахчаҗасем татса пуҗтарҗсӕ. Хӕлле җимелли улмана вӕсем еҗӕксем җине тултарса хураҗсӕ. Ҙемҗелнӕ улмасене пахчаҗасем кӕркунне җиме уйрӕм хураҗсӕ.

**66-мөш ханьхтару.** Аялта панә предложенисене вуласа тухәр, кашни предложенире кёсөн членсене кәртатса парәр.

1. Иван кёнеке вулать.
2. Анна сыру сырать.
3. Ачасем лайах вулащсе.
4. Ачасем хитре сыращсе.
5. Хурçә трактор хире тухрө.
6. Симёс калча хәвәрт үсет.
7. Шурә хур шывра ишет.
8. Ешөл улахра кетү сүрет.

**67-мөш ханьхтару.** Çак предложенисенчен, кёсөн членсем кёртсе, анларах предложенисем тәвәр та каласа парәр.

Хөл ситрө. Хир шуралчө. Сул ўкрө. Ачасем саванашсе. Ачасем яранашсе. Сунашкасем вёлтлетеще. Конькисем чанкәртатащсе. Шавлани илтөнет. Юрә янәрать.

**68-мөш ханьхтару.** Скобкари ыйтусем тәрах кёсөн членсем тупса, предложенисем сырәр.

Төслөх: Кетүсә сулла хирте кетү кетет.

Ачасем (хәсан? әста? мөнле?)... вылящсе.

Кетүсә (хәсан? әста? мөн?)... кетет.

Пуләсә (хәсан? әста? мөн?)... тытнә.

Колхозниксем (әста? хәсан? мөн?)... выращсе.

Учитель (камсене? мөн-мөн тума?)... вёрентет.

Йывәсsem (хәсан? мөнле?)... үсещсе.

Гудок (хәсан? мөнле?)... кашкәрать.

**69-мөш ханьхтару.** Предложенисене вуласа пәхәр. Точкасем вырание подлежащие анлантарса паракан кёсөн членсем патне мөнле? е әсти? е хәсанхи? е мөнөн? ыйтусем лартәр.

1. Хирте (...) әратлә ёнесем сүрещсе.

2. (...) Колхозри ёсsem анәслә пыращсе.

3. (...) Кёрхи тырәсем анса пулчөс.

4. Савантарать (...) сурхи санталәк.

5. (...) Пёчөк сөсү путене сары тулла юратат.
6. (...) Колхозан пүлми хелле те, сулла та тулли.

**70-мөш ханьхтару.** Предложенисене вуласа тухар. Сказуемая анлантарса паракан кёсөн членсем патне каман? е мёнён? кама? е мёне? кампа? е мёнпе? камра? е мёнре? камран? е мёнрен? ыйтусем лартар.

1. Атте мана хулана яче. 2. Пирён тарашса вёренмелле 3. Совет Сарё пирён сёршыва сыхлать. 4. Эпё кёнекене тирпейлё тытатап. 5. Вацца манпа пёр класра вёренет. 6. Эпир шалсене щёткапа тасататпяр. 7. Учитель манран урок ыйтрё. 8. Вёренекене учитель кёнекесем пачё.

**71-мөш ханьхтару.** Предложенисене сырса илёр. Точкасем выранные сказуемая анлантарса паракан кёсөн членсем патне аста? е астан? е хасан? е мёнле? ыйтусем лартар.

1. Колхозниксем (...) хире йывацсем лартрёс.
2. Магазина (...) хуларан таварсем килчёс.
3. Паян (...) клубра кино катартацсё.
4. Рабочисем (...) заводра (...) амартса ёслёсцё.
5. (...) Хелле эпир шулта вёренетпёр. (...) Сулла эпир хирте ёслетпёр.

### Вёреннине аса илмелли ыйтусем.

Предженири мёнле самахсене предложени членёсем тецсё?

Предженин мёнле членёсене тёп членсем тецсё?

Предженири мёнле самахсене кёсөн членсем тецсё?

Мёнле предложенисене ансар предложенисем тецсё?

Мёнле предложенисене анла предложенисем тецсё?

Подлежащии ыйтавёсене тёслёхсемпе катартса парар.

Сказуемая мёнле ыйтусем тарых пёлесцё? Тёслёхсемпе катартса парар.

Подлежащие анлантарса паракан кёсөн членсең ыйтавёсем мёнле?

Сказуемая анлантарса паракан кёсөн членсең ыйтавёсем мёнле?

## 9 §. Пёр йышши членлә предложенисем.

*72-мөш хәнәхтару.* Çак статьяна вуласа тухәр. Кашни предложенире подлежащисене тупәр. Шутласа тухәр: кашни предложенире миҗе подлежащи?

Поезд тапранчө. Печөк ачасем, хөрсем, ватә стариксем вагон чүречисенчен пәхса пыраçсө. Вагон чүречи умөнчен телефон юписем, çуртсем, йываçсем вөлтлетсе юлаçсө. Ялсем, шывсем, вәрмансем тәра-тәра юлаçсө.

*73-мөш хәнәхтару.* Çак предложенисене сырса илөр. Подлежащисене аялтан пөр йөр туртса паллә тавәр.

1. Вәрманта юман, хыр, чәрәш, хурән, авас үсет.
2. Пахчара сөрулми, кишөр, сарак, хаяр, помидор үсет.
3. Шывра пуласем, раксем, төрлө хуртсем пуранаçсө.
4. Хирте ыраш, тула, пәрса, урпа, сөлө пулать. 5. Çуркунне хура кураксем, тәрисем, шәнкәрчсем, чөкеçсем килеçсө.

Предложенире темиҗе подлежащи пулма пултарать. Çавән пек предложение вуланә чухне кашни подлежащи хыçсән пөчөк чарәнү пулать, сырура кашни подлежащи хыçсән запятой лартаçсө.

*74-мөш хәнәхтару.* Предложенисене вуласа тухәр, унтан сырса илөр. Кашни предложенире подлежащисене тупса кәтартәр. Подлежащисем хушшинве мөнле чарәнү палли лартинне асәрхәр.

а) Вәрмансем, хирсем тата уләхсем симөсленчөс. Ёнесем те, сурәхсем те хирте сүреçсө. Ачасем те, ватисем те пүртре лармаçсө. Арсынсем, хөрарәмсем, ачасем хирте тата пахчасенче өслөçсө. Часах улмуçсисем, чие йываçсисем, хурләхансем чөкеке ларөç.

ә) Кураксем те, тәрисем те, шәнкәрчсем те әшәенчен вөçсе килнө. Шкул ачисем, пионерсем вөсене савәнса көтсе илнө.



Темиҫе подлежащилә предложенире юлашки подлежащи умёнче **тата е та, те** тәрәть пулсан, ун умне запятой лартмаҫҫё. Анчах **та, те** кашни подлежащи хыҫҫән тәрәть пулсан, подлежащисем хушшинчи **та, те** хыҫҫән запятойсем лартаҫҫё.

**75-мёш хәнәхтару.** Ҷак предложенисене ҫырса илёр, кирлө ҫёре запятой лартәр.

1. Петюк Ванюк Энтри вәрмана кайрёҫ. Вәрманта мәйәр тата кәмпа нумай. Унта чечексем те ҫырласем те пур.

2. Колхоз келечёсенче тулә ыраш сёлө пәри тата пәрҫа пур. Колхозән хирте тыхасем пәрусем путексем сүреҫҫё. Кайәк-кешёк ферминче чәхсем те кәвакалсем те хурсем те пур.

**76-мёш хәнәхтару.** Ҷак предложенисенче сказуемәйсене кәтартәр. Сказуемәйсем хушшине мёнле палләсем лартнә?

1. Ёне курәк ҫиет те сёт парать. Лаша суха сухалать, сүре сүрелет, келте турттарать.

2. Шкул ачисем ҫыраҫҫё, вулаҫҫё, шутлаҫҫё.

3. Машинапах тырпула ыраҫҫё те ҫапаҫҫё. Ушкән-ушкән херёсем ёҫлеҫҫё те юрлаҫҫё.

4. Колхозниксем ыраҫҫё тата авән ҫапаҫҫё.

5. Комбайн ырать те, ҫапать те, сәвәрәть те.

Предложенире темиҫе сказуемәй пулма пултарать, ҫавән пек предложение вуланә чухне кашни сказуемәй хыҫҫән пёчёк чарәнү пулать, ҫырура кашни сказуемәй хыҫҫән запятой лартаҫҫё.

Юлашки сказуемәй умёнче **тата е та, те** тәрәть пулсан, ун умне запятой лартмаҫҫё. Анчах **та, те** союз кашни сказуемәй хыҫҫән тәрәть пулсан, сказуемәйсем хушшине запятойсем лартаҫҫё.

**77-мёш хәнәхтару.** Ҷак предложенисене ҫырса илёр. Сказуемәйсене аялтан йёр туртса паллә тавәр.

Эпир ёнер вечера кайрәмәр. Вечерта эпир юрларәмәр, ташларәмәр, вылярәмәр. Аслә классенче вёренексем спектакль лартрёҫ, музыка каларёҫ, физкультура вәййисем турёҫ.

78-мѣш ханъхтару. Ҷак савва ҫырса илѣр. Кирлѣ ҫѣре  
запятайсем лартар.

\* \* \*

Силленет шавлатъ саралнӑ вӑрман.  
Сулӑнать кашлатъ авалхи юман.  
Ват юман кӑрши—ҫатрака ҫӑка  
ҫаралчӗ ӗнтӗ кайрӗ ыйӑха.  
Пӗр ват хыр анчах, хулам тӑрлӑскер,  
тайӑлмасть сикмест тумтирне хывмасть  
кӗртен хӑраса ӑна пуҫсапмасть.

79-мѣш ханъхтару. Ҷак предложенисенче пӗр йышши  
кӗҫӗн членсене палла тавӑр. Кӗҫӗн членсем хушшине мӗнле  
палла лартнӑ?

1. Улӑхра шурӑ, сарӑ, хӗрлӗ чечексем ӱсесӗҫӗ. 2. Вӗ-  
ҫен кайӑксем вӑрманта та, хирте те, ялта та пуранасӗҫӗ.  
3. Хӗлле хире, улӑха, ҫырмасене шурӑ юр витет.  
4. Пирӗн йытӑ мулкача та, тилле те тытатъ. 5. Пирӗн  
пахчара ҫарӑк, кишӗр, купӑста, сухан тата хӑяр ӱсет.

Предложенире темиҫе пӗр йышши кӗҫӗн член  
пулма пултаратъ. Вуланӑ чухне кашни пӗр йышши  
кӗҫӗн член хыҫҫӑн пӗчӗк чарӑну пулатъ, ҫырура  
пӗр йышши кӗҫӗн членсем хушшине запятайсем  
лартасӗҫӗ.

Юлашки кӗҫӗн член умӗнче *тата е та, те*  
тӑратъ пулсан, ун умне запятой лартмасӗҫӗ.

*Та, те* кашни кӗҫӗн член хыҫҫӑн тӑратъ пул-  
сан, кӗҫӗн членсем хушшине запятайсем лартасӗҫӗ.

80-мѣш ханъхтару. Предложенисене ҫырса илӗр. Пӗр  
йышши членсем хушшине кирлӗ ҫѣре запятайсем лартар.

1. Эпӗ Шупашкара та Канаша та Ҷӗрпӗве те кайса  
курнӑ. 2. Эпӗ поездпа пӑрахутпа автобуспа ҫӱресе  
курнӑ. 3. Пирӗн атте Варшавӑра Берлинра Прагӑра  
пулнӑ. Вӑл нимӗҫсене румынсене тата финсене хирӗс  
ҫапӑсса курнӑ.

**81-мёш ханәхтару.** Çак предложенисене сырса илёр. Кашни предложенире пёр йышши членсене аялган туртәр, вёсем мёнле член пулнине кәтартса парәр. Кирлө сёре запятой лартәр.

Пирён хула үсет сарәлать. Хулара сөнө илемлө те пысак суртсем нумайланчёс. Хулара театр кино тата клубсем пур. Заводсем фабрикасем йышлаланчёс. Хулара вырәсsem те чавашsem те тутарsem те пурәнаçсё.

Предложенире темиçe подлежащи е темиçe сказуемәй, е темиçe пёр йышши кёсён член пулсан, ун пек предложение пёр йышши членлә предложени теçсё.

Пёр йышши членsem мёне те пулин шутласа тухнине кәтартасçё.

**82-мёш ханәхтару.** Çак предложенисенче многоточи вырәнне хәвәр сәмахsem тупса сырса парәр. Кирлө сёре запятойsem лартәр.

Мана атте тетрадь ручка... илсе пачё. Анне кёле... сёлесе пачё. Аппа мана картинәллә кёнеке хут... пачё. Атте анне... мана юратаçсё. Эпё аттене аннене... тёрлө ёçсенче пуләшатәп.

**83-мёш ханәхтару.** Çак сәвәри предложенисенче пёр йышши членсене кәтартәр, вёсем мёнле член пулнине каласа парәр.

Айта, Ванюк, урама,  
унта сана кётеçсё.

Петя, Анна, Хёвекла  
вылямашкән чёнеçсё.

Çемсе юра кустарса,  
юр кёлетки тәвәпәр.

Алла-аллән тытәнса,  
вильәпәр та куләпәр.

**84-мёш ханәхтару.** 83-мёш ханәхтарури пекех тавәр.

Пирён колхоз электростанци, арманsem, клуб, пысак мунча лартыә. Колхоз хирёнче тулә та, ыраш та, пәрса та, сёлө те лайәх пулать. Лашасем, ёнесем, сурәхsem, сыснаsem тутә сурёсçё.

Колхоз ачасем валли ясли тата ача сачё уснә.

## 10 §. Япала ячәсем.

**85-мәш хәнәхтару.** Предложенисене җырса иләр. *Кам?* е *мән?* *камсем?* е *мәнсем?* ыйтупа ыйтәнакан сәмахсене аялтан йөр туртса паллә тәвәр.

Павәл кенеке вулать. Маня җырать. Эпә задача шутлатәп. Анне мана пуләшать. Атте хаҗат вулать. Печәк ачасем вяляҗсә. Вәсене пуканесем илсе панә.

*Павәл, Маня, анне, атте сәмахсем кам?* ыйтупа ыйтәнаҗсә.

*Ачасем сәмах камсем?* ыйтупа ыйтәнать.

*Пуканесем сәмах мәнсем?* ыйтупа ыйтәнать.

*Кенеке, задача, хаҗат сәмахсем мән?* ыйтупа ыйтәнаҗсә.

Җак сәмахсем пурте төрлө **япаласен ятне** пелтересә.

**86-мәш хәнәхтару.** Предложенисене җырса иләр. *Кам?* *Камсем?* ыйтусем вырәнне кирлө сәмахсене кертсе җырар.

Пурана (*кам?*) пурать.

Тимәре (*кам?*) шаккать.

Пулла (*кам?*) тытать.

Көрәке (*кам?*) җәлет.

Тырра (*камсем?*) выраҗсә.

Келтене (*камсем?*) җыхаҗсә.

Шкулта (*камсем?*) вәренесә.

Тырра (*камсем?*) хуралласә.

**87-мәш хәнәхтару.** а) Килти савәт-сапа ячәсене, сәтел-пукан ячәсене җырар. б) Выхәк-чәрлөхсен, тискер кайәксен, вәҗен кайәксен ячәсене җырар.

**88-мәш хәнәхтару.** Хәвәр пелекен ултә ял тата ултә хула ятне җырса хурар. Кашни ял, хула ятне пысәк саспаллипе пуҗласа җырар.

Тәсләх: *Етөрне хули, Тивеш ял.*

**89-мәш хәнәхтару.** Хәвәр пелекен юханшывсен ячәсене җырар. Кашни юханшывән ятне пысәк саспаллипе пуҗласа җырар.

Тәсләх: *Пәла шывә, Сәрә шывә.*

**90-мәш хәнәхтару.** Хәвәр пелекен колхозсен ячәсене җырар. Кашни колхоз ятне пысәк саспаллипе пуҗласа җырар.

Тәсләх: *„Самолёт“ колхоз, „Трактор“ колхоз.*

**91-мёш ханьхтару.** „Џумар хыҗҗан“ ятла саваран җут-җанталакри пуламсене пёлтерекен сәмахсене җырса илёр.

### Џумар хыҗҗан.

Акә тавал чаранать,  
аслати те йавашрах.  
Вайлә җумар тек җумасть—  
уя тухас хавартрах.  
Ытла аван, пит түлек  
җумар хыҗҗан улахра.

Хаяр тавал пулман пек,  
аслати те аякра.  
Пёлёт хёрри уҗалать,  
җиҗём җурмасть сывлаша.  
Пайх—асамат кёперё,  
мён пур ун пек чиперри?

җынсене, чёрчунсене, төрлө хатёрсене, япала-  
сене, җёршыври, җутҗанталакри пуламсене, камал-  
туйамсене грамматикара пурне те **япала** теҗҗё.

Төрлө япаласен ятне пёлтерекен сәмахсене  
**япала** ячёмсене теҗҗё.

**92-мёш ханьхтару.** „Ака җинче“ ятла саваран этеме пёлтерекен сәмахсене тата чёрчунсемпе чёре мар япаласене пёлтерекен сәмахсене җырса илёр.

### Ака җинче.

Вашалтатать ашә җил,  
юлашки юр ирёлет.  
Хёвел панә җёне пил  
җёре-шыва чун кёртет.  
Батә йамра саралса  
урам тулли ешерет.  
Вёлле хурчё, пыл пухса,  
ун тарринче сёрлешет.

Таса уйра, ял тавра,  
этем сасси ёрлешет,  
халәх унта акара  
тырә акать, сурелет.  
Симёс вәрман хушшинчен  
куккук сасси илтёнет.  
җерем җинче, улахра,  
путек сурәх сиккелет.

**93-мёш ханьхтару.** Асархәр: хәҗан *кам?* тесе, хәҗан *мён?* тесе йытаҗҗё?

Кам калаҗать?—җын. Кампа вылятән?—Яккупа.  
Мён аватать?—Аван. Мёнпе вылятән?—Пүскепе.

Этеме пёлтерекен япала ячёмсене *кам?* *камән?*  
*кама?* *кампа?* *камра?* *камран?* тесе йыту параҗҗё,  
ытти япала ячёмсене *мён?* *мёнён?* *мёне?* *мёнпе?*  
*мёнре?* *мёнрен?* тесе йыту параҗҗё.



## 11 §. Япала ячәсен хисепәсем.



Кишёр.



Кишёрсем.



Чах.



Чахсем.



Кролик.



Кроликсем.



Кәвакарчән.



Кәвакарчәнсем.

Япала ячәсем икё хисепре пулма пултарасçё:  
*пёрреллэ хисепре тата нумайлә хисепре пуласçё.*

Пёрреллэ хисеп япала пёрре анчах пулнине е  
япаласен пёр-пётём ушкәнне пёлтерет: лаша, урапа,  
пұрт, юлташ, ял, халәх.

Нумайлә хисеп икё япалана е япаласем нумай-  
йине пёлтерет: лашасем, урапасем, пұртсем, юлташ-  
сем, ялсем, хуласем.

Нумайлә хисеп сәмах тәпә сұмне *сем* аффикс  
кушәннипе пулать.

**94-мәш хәнәхтару.** Саканта панә сәмахсенчен малтан  
япала пёрре сөс иккенне пёлтерекең сәмахсене, кайран  
япаласем нумаййине пёлтерекең сәмахсене сұрса илёр.

Пұртсем, хәяр, капансем, сурәх, ёне, качакасем, хурән,  
чәрәш, йәмрасем, ачасем, вәрман, пёве, тырәсем, шывсем.

**95-мәш хәнәхтару.** „Тәри юрри“ ятлә сәвәран нумайлә  
хисепри япала ячәсене сұрса илёр.

### Тәри юрри.

Сак сёршыва аса илтём,  
хәвәрт вёссе эп килтём;  
пин сұхрамсем ярәнтәм,  
тем те курса савәнтәм.

Ялсем, шывсем, вәрмансем  
тәра-тәра юлчөсё;  
чөрөлекен хир-уйсем  
мана курса кулчөсё.

Ушкән-ушкән арсынсем  
акаҫҫе те сүреҫҫе,  
хәрарәмсем, ачасем  
пахчасенче ёҫлеҫҫе.

Манән ҫәмәл юррәмсем  
янтра-янтра юлчәҫҫе.  
Ана илтсе, ҫыннисем  
саванәҫпа тулчәҫҫе.

**96-мөш хәнәхтару.** Ҷак япала ячәсене нумайла хисепре туса ҫырар. Нумайла хисепри япала ячәсен аффиксәсене аялтан йөр туртса палла тавар.

Ача — ачасем, кукукән — кукуксен, кукуксенән

|             |              |                    |
|-------------|--------------|--------------------|
| калча — ... | куракән —    | ...                |
| келте — ... | автанән —    | ...                |
| вёлле — ... | мулкачән —   | ...                |
| турат — ... | чанан —      | чанасен, чанасенән |
| кётү — ...  | путенен —    | ...                |
| тәри — ...  | ҫырман(ән) — | ...                |
| урай — ...  | сарайән —    | ...                |

**97-мөш хәнәхтару.** Ҷак предложенисене, палла туна япала ячәсене нумайла хисепре туса, улаштарса ҫырса илөр.

1. Пирән ялта йываҫ нумай.
2. Ҷулла, вәрманта ҫүренә чухне, **вильах** мәнтар.
3. Колхоз пахчинче **ҫимёҫ** йышля.
4. Вөренокенән, **рабочи** пекех, ёҫе вәхәтра тытән-малла.
5. Колхоз **вәрләха** тасатса хатёрлерё.
6. Совет Союзәнче төрлө халәхсем пурәнаҫҫе: **вырәс**, тутар, чаваш, мари тата ытисем те.

## 12 §. Япала ячәсен падежәсем.

**98-мөш хәнәхтару.** Ҷак статьяран палла туна ял сәмаха пур предложенисенчен те ҫырса илөр, сәмахәсене пёр-пёрин айне туса ҫырар. Кашни сәмахна кнашар скобкара унан ыт-тавне лартар.

Тёслөх: Ял (мөн?)

### Пирән ял.

Пирән ял вәрман хёрринче ларать. Ялән урамёсем туп-түрө, илемлө. Яла кенә ҫертөх шукул ларать. Ялпа

юнашар пѣчѣк шыв юкса ыртать. **Ялта** йываѣ пахчисем нумай. **Ялтан** инсе мар чугун сул станцийѣ пур.

Ыйтусем тѣрах самахсем мѣнле улшѣннине асархѣр.

|                               |                  |                         |
|-------------------------------|------------------|-------------------------|
| 1. Кам вѣренет?               | <i>йѣмѣк</i>     | <i>ача</i>              |
| 1. Мѣн љсет?                  | <i>хурѣн</i>     | <i>ѣѣка</i>             |
| 2. Камѣн кѣнеке пур?          | <i>йѣмѣк-ѣн</i>  | <i>ача-н, ача-нѣн</i>   |
| 2. Мѣнѣн сулѣа пур?           | <i>хурѣн-ѣн</i>  | <i>ѣѣка-н, ѣѣка-нѣн</i> |
| 3. Кама тетрадь панѣ?         | <i>йѣмѣк-а</i>   | <i>ача-на</i>           |
| 3. Мѣне сулар кирлѣ?          | <i>хурѣн-а</i>   | <i>ѣѣка-на</i>          |
| 4. Кама куртѣн?               | <i>йѣмѣк-а</i>   | <i>ача-на</i>           |
| 4. Мѣн куртѣн?                | <i>хурѣн</i>     | <i>ѣѣка</i>             |
| 5. Кампа лартѣн?              | <i>йѣмѣк-па</i>  | <i>ача-па</i>           |
| 5. Мѣнпе савѣнатѣн?           | <i>хурѣн-па</i>  | <i>ѣѣка-па</i>          |
| 6. Камра линейка?             | <i>йѣмѣк-ра</i>  | <i>ача-ра</i>           |
| 6. Мѣнре (ѣѣста) сулар сукар? | <i>хурѣн-та</i>  | <i>ѣѣка-ра</i>          |
| 7. Камран хут илтѣн?          | <i>йѣмѣк-ран</i> | <i>ача-ран</i>          |
| 7. Мѣнрен арча турѣн?         | <i>хурѣн-тан</i> | <i>ѣѣка-ран</i>         |

Япала ячѣсем *кам?* *мѣн?* *камсем?* *мѣнсем?* *камѣн?* *мѣнѣн?* *камсен?* *мѣнсен?* *кама?* *мѣне?* *камсене?* *мѣнсене?* *мѣн?* *кампа?* *мѣнпе?* *камсемпе?* *мѣнсемпе?* *камра?* *мѣнре?* *камсенче?* *мѣнсенче?* *ѣѣста?* *камран?* *мѣнрен?* *камсенчен?* *мѣнсенчен?* *ѣѣстан?* Ыйтусем тѣрах улшѣнаѣѣ.

Япала ячѣсен ѣѣкѣнта кѣтартнѣ Ыйтусенчен килекен кашни формине **падеж** теѣѣ.

Япала ячѣсем падежсем тѣрах улшѣннине **вѣѣленни** теѣѣ.

Падежсем ѣѣичѣ:

1. Ят падежѣ, унѣн Ыйтѣвѣсем *кам?* *мѣн?* *камсем?* *мѣнсем?*
2. Камѣнлѣх падежѣ, „ *камѣн?* *мѣнѣн?* *камсен?* *мѣнсен?*
3. Пару падежѣ, „ *кама?* *мѣне?* *камсене?* *мѣнсене?* *ѣѣста?*
4. Тѣву падежѣ, „ *кама?* *мѣне?* *мѣн?* *камсене?* *мѣнсене?* *мѣнсем?*

5. Пёрлелёх падежѣ, „ кампа? мёнпе? кам-семпе? мёнсемпе?  
 6. Вырән падежѣ, „ камра? мёнре? кам-сенче? мёнсенче? аста?  
 7. Туху падежѣ, „ камран? мёнрен? кам-сенчен? мёнсенчен?

**99-мёш ханьхтару.** Çак предложенисене вуласа тухър, кашни предложенире юр сáмахан падежне тата унан ыйтавне кáтартса парър.

Шурă юр çавать. Пётём хир юрпа витёнчѣ. Эпир шула утатпър. Юрән сёмсе пёрчисем пирён тумтир сине лараççѣ. Шула ситрёмър. Тумтир синчи юра сил-лерёмър. Шкултан таврәнсан, эпир юртан келетке тумалла вылярәмър.

**100-мёш ханьхтару.** Çаканта кáтартна сáмахсемпе предложенисем тавър. Пулна предложенисене сýрса хурър. Кáтартна сáмахан форми сине падеж ятне, ыйтавне сýрса хурър.

Туху п., астан?

Тёслёх: Ачасем шкултан таврәнaççѣ.

|         |         |          |
|---------|---------|----------|
| шула    | шкулпа  | сырмана  |
| шкулта  | шкулан  | сырмаран |
| шкул    | сырма   | сырмапа  |
| шкултан | сырмара | сырман   |

### 13 §. Хупă сасăпа пётекен япала ячёсем вёçленни.

Вёçленёвён тёслёхёсем.

Пёрреллё хисеп.

|                 |          |          |
|-----------------|----------|----------|
| Ят Кам?         | юлташ    | пёлёш    |
| К. Каман?       | юлташан  | пёлёшён  |
| П. Кама панă?   | юлташа   | пёлёше   |
| Т. Кама куртăн? | юлташа   | пёлёше   |
| Пёр. Кампа?     | юлташна  | пёлёшне  |
| В. Камра?       | юлташра  | пёлёшре  |
| Тух. Камран?    | юлташран | пёлёшрен |

|                        |             |             |
|------------------------|-------------|-------------|
| Ят Камсем?             | юлташсем    | пәләшсем    |
| К. Камсен(ён)?         | юлташсен    | пәләшсен    |
| П. Камсене преми панә? | юлташсенён  | пәләшсенён  |
| Т. Камсене куртән?     | юлташсене   | пәләшсене   |
| Пёр. Камсемпе?         | юлташсемпе  | пәләшсемпе  |
| В. Камсенче?           | юлташсенче  | пәләшсенче  |
| Тух. Камсенчен?        | юлташсенчен | пәләшсенчен |

**Л, н, р, ль, нь, рь** сасәсемпе пәтекен сәмахсем  
 ыраң падежепе туху падеженче **ра, ре, ран, рен**  
 аффикссем ыраңне **та, те, тан, тен** аффикс-  
 сене йышанаçсә.

|                    |          |          |          |
|--------------------|----------|----------|----------|
| Ят Мён үсет?       | йываç    | кишёр    | палан    |
| К. Мёнён сулси?    | йываçан  | кишёрён  | паланан  |
| П. Мёне аша кирлө? | йываçа   | кишөре   | палана   |
| Т. Мён(е) курна?   | йываç    | кишёр    | палан    |
|                    | йываçа   | кишөре   | палана   |
| Пёр. Мёнпе?        | йываçпа  | кишөрпе  | паланпа  |
| В. Мёнре?          | йываçра  | кишөрте  | паланта  |
| Тух. Мёнрен?       | йываçран | кишөртен | палантан |

Хыта сәмахсен падеж аффиксәсем те хыта  
 пулаçсә. Çемçe сәмахсен падеж аффиксәсем те  
 çемçe пулаçсә.

|      |           |             |         |
|------|-----------|-------------|---------|
| Ят   | çеçпөл    | хурләхан    | хәяр    |
| К.   | çеçпөлён  | хурләханан  | хәярән  |
| П.   | çеçпөле   | хурләхана   | хәяра   |
| Т.   | çеçпөл    | хурләхан    | хәяр    |
|      | çеçпөле   | хурләхана   | хәяра   |
| Пёр. | çеçпөлпе  | хурләханпа  | хәярпа  |
| В.   | çеçпөлте  | хурләханта  | хәярта  |
| Тух. | çеçпөлтен | хурләхантан | хәяртан |



|                 |                    |                    |
|-----------------|--------------------|--------------------|
| Ят Мёнсем?      | <i>йывăссем</i>    | <i>çемелсем</i>    |
| К. Мёнсен?      | <i>йывăссен</i>    | <i>çемелсен</i>    |
| П. Мёнсене?     | <i>йывăссенён</i>  | <i>çемелсенён</i>  |
| Т. Мёнсем?      | <i>йывăссене</i>   | <i>çемелсене</i>   |
| мёнсене?        | <i>йывăссем</i>    | <i>çемелсем</i>    |
| Пёр. Мёнсемпе?  | <i>йывăссене</i>   | <i>çемелсене</i>   |
| В. Мёнсенче?    | <i>йывăссемпе</i>  | <i>çемелсемпе</i>  |
| Тух. Мёнсенчен? | <i>йывăссенче</i>  | <i>çемелсенче</i>  |
|                 | <i>йывăссенчен</i> | <i>çемелсенчен</i> |

Япала ячĕсене нумайлă хисепре вĕçленĕ чухне сĕмах тĕпĕ çумне малтан **сем** аффикс, унтан падеж аффиксĕ хушăнать.

Камăнлăх, пару, ыраң, туху падежĕсенче **сем** аффикс ыраңне **сен** аффикс пулат. Тăву падежĕнче нумайлă хисепре **сем** аффикс та, **сен** аффикс та пулма пултарать.

Нумайлă хисепĕн падеж аффиксĕсем пур сĕмахсен те пĕр пекех çемçe пулаççĕ.

**101-мĕш хăнăхтару.** Тĕслĕхсене пăхса, çак япала ячĕсене вĕçлесе тухăр:

арман, йĕлтĕр, тумтир, сехет, кураç, пўлĕм.

**102-мĕш хăнăхтару.** Çак статьяна сырса илĕр. Точкăсем ыраңне кирлĕ падеж аффиксĕсене сырăр.

## К ĕ р ĕ к.

Манăн кĕрĕк çенĕ. Кĕрĕк... мана кăçал çĕлетсе пачĕ. Кĕрĕк... сухине путек тирĕнчен туса пачĕ. Халĕ эпĕ шула кĕрĕк... çуретĕп. Кĕрĕк... эпĕ тирпейлĕ тытатап: йĕпетместĕп, вараламастап. Шула çитсен, кĕрĕк... хывса çакатап.

## 14 §. А, е уҗа сасәсемпе пётекен япала ячәсем вёҗленни.

Вёҗленёвён тёслёхёсем.

|      |         |         |
|------|---------|---------|
| Ят   | арча    | кёпе    |
| К.   | арчан   | кёпен   |
|      | арчанён | кёпенён |
| П.   | арчана  | кёпене  |
| Т.   | арча    | кёпе    |
|      | арчона  | кёпене  |
| Пёр. | арчапа  | кёпепе  |
| В.   | арчара  | кёпере  |
| Тух. | арчаран | кёперен |

А, е уҗа сасәсемпе пётекен япала ячәсем ка-  
манлях падежёнче, **нён, н, нён** аффикссем, пару  
падежёнче (хаш чухне таву падежёнче те) **на, не**  
аффикссем йышанасё.

**103-мёш ханьхтару.** Тёслёхсене пахса, җак япала ячёсене  
вёҗлесе тухар:

җава, эрне, юпа, вёрене.

**104-мёш ханьхтару.** Җак статьяна җырса илёр. Точкасем  
вырәнне кирлё падеж аффиксёсене җырар.

### К у п а с т а.

Купа́ста—питё усалля җимёҗ. Купа́ста... этеме  
кирлё япаласем нумай. Пахчара эфир җулсеренех купа́ста  
лартса у́стеретпёр. Купа́ста... ша́варса та́ратпёр, купа-  
латпёр. Купа́ста... та́варласа та, та́варламасёр яшка җине  
яrsa пёҗерсе те җиетпёр. Тўнё купа́ста... кукаль та́-  
ватпёр.

**105-мѣш ханѣхтару.** Кѣрпе самаха тѣрлѣ падежра лартса, предложенисем тавѣр.

## 15 §. У, ѹ уѣ саѣсемпе пѣтекен япала ячѣсем вѣсленни.

Вѣсленѣвѣн тѣслѣхѣсем.

|      |           |  |           |
|------|-----------|--|-----------|
| Ят   | ѣмѣрту    |  | вѣренѹ    |
| К.   | ѣмѣртавѣн |  | вѣренѣвѣн |
| П.   | ѣмѣртава  |  | вѣренѣве  |
| Т.   | ѣмѣрту    |  | вѣренѹ    |
|      | ѣмѣртава  |  | вѣренѣве  |
| Пѣр. | ѣмѣртупа  |  | вѣренѹпе  |
| В.   | ѣмѣртура  |  | вѣренѹре  |
| Тух. | ѣмѣртуран |  | вѣренѹрен |

У, ѹ уѣ саѣсемпе пѣтекен япала ячѣсен ка-  
манлѣх падежѣнче тата пару, тѣву падежѣсенче  
вѣсѣнчи у, ѹ саѣсем вырѣнне ѣв, ѣв пулать.

**106-мѣш ханѣхтару.** Вѣсленѣвѣн тѣслѣхѣсене пѣхса,  
ѣак япала ячѣсене вѣслесе тухѣр.

ѣыру, чѣнѹ, ѣыхѣну, ѣѣнтерѹ, ѣру, пѣлѹ.

**107-мѣш ханѣхтару.** ѣак статьяна ѣырса илѣр. Пуху  
сѣмах ѣумне, точкѣсем вырѣнне, кирлѣ падеж аффиксѣсене ѣырѣр.

## П у х у.

Паян колхоз пуху... пулчѣ. Пуху... ѣын нумай  
пуѣстарѣнчѣ. Пуху председателъне Иванов юлташа суйла-  
рѣѣ. Пуху... ѣуракине хатѣрленесси ѣинчен сѹтсе яврѣѣ.  
Пуху... тухсан, ѣынсем кино курма кайрѣѣ.

# 16 §. *А, ё* уса сасасемпе пётекен япала ячәсем вёсленни.

Вёсленёвён тёслёхёсем.

Пёрреллэ хисеп.

|      |                    |                    |                     |
|------|--------------------|--------------------|---------------------|
| Ят   | <i>пула</i>        | <i>кёвё</i>        | <i>хурса</i>        |
| К.   | <i>пулла</i>       | <i>кёввён</i>      | <i>хурса</i>        |
| П.   | <i>пулла</i>       | <i>кёвве</i>       | <i>хурса</i>        |
| Т.   | <i>пула, пулла</i> | <i>кёвё, кёвве</i> | <i>хурса, хурса</i> |
| Пёр. | <i>пулапа</i>      | <i>кёвёпе</i>      | <i>хурсапа</i>      |
| В.   | <i>пулара</i>      | <i>кёвёре</i>      | <i>хурсара</i>      |
| Тух. | <i>пуларан</i>     | <i>кёвёрең</i>     | <i>хурсаран</i>     |

Нумайла хисеп.

|      |                             |                             |                               |
|------|-----------------------------|-----------------------------|-------------------------------|
| Ят   | <i>пуласем</i>              | <i>кёвёсем</i>              | <i>хурсасем</i>               |
| К.   | <i>пуласенён</i>            | <i>кёвёсенён</i>            | <i>хурсасенён</i>             |
| П.   | <i>пуласене</i>             | <i>кёвёсене</i>             | <i>хурсасене</i>              |
| Т.   | <i>пуласем<br/>пуласене</i> | <i>кёвёсем<br/>кёвёсене</i> | <i>хурсасем<br/>хурсасене</i> |
| Пёр. | <i>пуласемпе</i>            | <i>кёвёсемпе</i>            | <i>хурсасемпе</i>             |
| В.   | <i>пуласенче</i>            | <i>кёвёсенче</i>            | <i>хурсасенче</i>             |
| Тух. | <i>пуласенчен</i>           | <i>кёвёсенчен</i>           | <i>хурсасенчен</i>            |

*А, ё* уса сасасемпе пётекен аффиксәр япала ячәсен *а, ё* умёнче пёр хупа саса анчах тәрәтә пулсан, сав хупа саса камәнләх падежёнче тата пару, таву падежёнче пёрреллэ хисепре вәрәмланатә; нумайла хисепре вәрәмланмасть; *а, ё* умёнче икё хупа саса тәрәтә пулсан, хупа сасасем пёрреллэ хисепре те вәрәмланмасть.

**108-мёш хәнәхтару.** Вёсленёвён тёслёхёсене пәхса, сак япала ячәсене вёслесе тухар:

алә, савә, тилё, хуралса, пуртә, пекё, тупә.

**109-мёш хәнәхтару.** Сак статьяна сырса илёр. Тула самах сүмне кирлэ падеж аффиксёсене сырар. Камәнләх тата пару, таву падежёнченче *л* сасса вәрәмлатса сырар.

## Т у л ă.

Революцичен пирĕн енче тулă... акманпа пĕрех. Пирĕн енче тулă пулмасть тесе шухăшланă. Колхозсем организациленĕ хыççан тулă... ытларах та ытларах ака пуçларĕç. Тулă питĕ паха тырă. Тулă... çанăх та, кĕрпе те пулать.

*110-мĕш хăнăхтару.* Кўлĕ ятлă статьяна сырса илĕр. Кўлĕ сăмах сума кирлĕ падеж аффиксĕсене лартса пырар. Каманлăх тата пару, тăву падежĕсенче **л** сасса вăрамлатса сырар.

## К ў л ĕ.

Пирĕн колхоз çĕр чавса пысăк кўлĕ тунă. Кўлĕ... тĕрлĕ пулăсем янă. Суллахи хĕвеллĕ кунсенче кўлĕ... пулăсем выляни курăнать. Кўлĕ... тĕпĕ хайăрлă. Эпир сулла час-часах кўлĕ... шыва кĕретпĕр. Шăрăх кунсенче кўлĕ... тухас та килмест. Хĕлле кўлĕ шăнать. Вара эпир кўлĕ... пăрĕ çине конькипе ярăнма сўретпĕр.

*111-мĕш хăнăхтару.* 110-мĕш хăнăхтарури пекех тăвар. Вăрçă сăмахра **й** сасă умĕнче икĕ хупă сасă тăрат, çаванпа вĕсем вăрамланмаççĕ.

## Аслă Отечественнай вăрçă.

1941-мĕш султа нимĕç фашистĕсем пирĕн Тăван çĕршыва вăрçă... килсе тапăнчĕç. Пĕтĕм совет халăхĕ тăшмансене хирĕç Аслă Отечественнай вăрçă... кар тăчĕ. Çав вăрçă... совет халăхĕн ывăлĕ-хĕрĕсем калама сук пысăк паттăрлăх кăтартрĕç. Аслă Отечественнай вăрçă... эпир пысăк çентерĕсем туса тухрамăр. Вăрçă... тăваттăмĕш сулĕ пĕтнĕ çĕре ташмана тĕппипех пĕтерсе тăкрамăр.

*112-мĕш хăнăхтару.* Пулăçă, кĕтĕçĕ сăмахсем мĕнле вĕçленнине асархăр.

|    |         |         |
|----|---------|---------|
| Ят | пулăçă  | кĕтĕçĕ  |
| К. | пулăçăн | кĕтĕçĕн |
| П. | пулăца  | кĕтĕçе  |
| Т. | пулăча  | кĕтĕçе  |



|                 |  |           |
|-----------------|--|-----------|
| Пёр. пула́сәпа  |  | кётўсәпе  |
| В. пула́сәра    |  | кётўсәре  |
| Тух. пула́сәран |  | кётўсәрен |

А, ё уса сасәсемпе пётекен аффикслә сәмахсенче  
 а, ё умёнче пёр хупа сасә сәсә тарать пулсан та,  
 сәмаха вәсленё чухне сав хупа сасә вәрамланмасть.

## 17 §. И уса сасәпа пётекен япала ячәсем вәсленни.

|                      |  |             |  |             |
|----------------------|--|-------------|--|-------------|
| Ят Мён ўсет?         |  | пәри        |  | тәри        |
| К. Мёнён?            |  | пәрин       |  | тәрин       |
| П. Мёне?             |  | пәрие       |  | тәрие       |
| Т. Мёне?             |  | пәри, пәрие |  | тәри, тәрие |
| Пёр. Мёнпе?          |  | пәрипе      |  | тәрипе      |
| В. Мёнре (әста)?     |  | пәрире      |  | тәрире      |
| Тух. Мёнрен (әстан)? |  | пәрирен     |  | тәрирен     |

И уса сасәпа пётекен япала ячәсем камәнләх  
 падежёнче **и** аффикс йышәнассә, пару, тәву  
 падежёнсенче **е** аффикс йышәнассә. Аффикссем пур  
 падежсенче те сәмсе пулассә (**и** сасә сәмсе уса  
 сасә пирки).

**113-мёш хәнәхтару.** Пәри, тәри сәмахсем мёнле вәс-  
 леннине пәхса, сак япала ячәсене вәслесе тухәр:

Кёркури, Варвари, сәрсә, шәши.

**114-мёш хәнәхтару.** Сак статьяна вуласа тухәр. Пәши  
 сәмах тёрлө предложенисенче хәш падежра тәнине каласа  
 парәр.

### П а ш и.

Вәрманта пәши сүренё. Пәшиё сунарса курнә. Пә-  
 ши те сунарса сиснё. Пәшин урисем сивчё. Пәшиё  
 вёсем тискер кайәксенчен, этемрен тарса хәтәлма  
 пулашәссә. Сунарса пәширен аякра та мар пулнә.  
 Анчах, сунарса пәшалне сәклезе иличчен, пәши тапса  
 сикнё те кусран сүхалнә.

## 18 §. *Й* сасăпа пётекен япала ячёсем вёсленни.

|      |                 |                 |
|------|-----------------|-----------------|
| Ят   | <i>сарай</i>    | <i>телей</i>    |
| К.   | <i>сарайӑн</i>  | <i>телейӑн</i>  |
| П.   | <i>сарая</i>    | <i>телее</i>    |
| Т.   | <i>сарай</i>    | <i>телей</i>    |
|      | <i>сарая</i>    | <i>телее</i>    |
| Пёр. | <i>сарайпа</i>  | <i>телейпе</i>  |
| В.   | <i>сарайра</i>  | <i>телейре</i>  |
| Тух. | <i>сарайран</i> | <i>телейрен</i> |

*Й* сасăпа пётекен сăмахсем пару, тăву падежёсенче *а, е* (э) аффикс йышăнашсё, *й* саспалли ку падежсенче *а, е* (э) сасăсемпе пёрлешет; пёрлешнё сасăсене *я, е* саспаллисемпе кăтарташсё.

**115-мёш хăнăхтару.** Сарай, телей япала ячёсем мёнле вёсленнине пăхса, çак япала ячёсене вёслесе тухар: какай, сарнай, вай, чей, туй, май.

**116-мёш хăнăхтару.** Çак савва вуласа тухар. Уй сăмах кашни предложенире мёнле падежра танине, унăн ыйтавне кăтартса парар.

### Колхоз уйё.

Уя тухрам, ай, уй куртăм,—  
уйӑн вёсё-хёрри те çук.

Уйпа утса эп савантам,  
тулли-сёлли, ай, пулнă чух.

Йӑрансӑр уй, ай, куç тулли  
ташта çити, ай, саралать.

Уйра ылтăн пек сар тулли  
сар тинёс пек, ай, хумханать.

**117-мёш хăнăхтару.** Вай сăмаха тёрлё падежра лартса, предложенисем тавар.

Тёслёх: *Вая хурса ёрле.*

**118-мёш хăнăхтару.** Çак предложенисенче палла тунă сăмахсем мёнле падежра танине тата ыйтавне кăтартса парар.

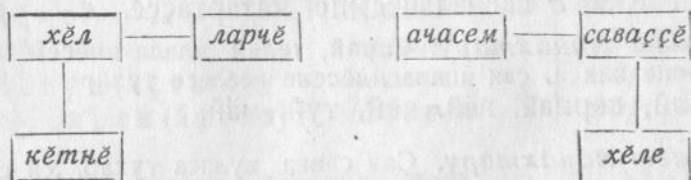
1. Эпё хăмаран шăнкӑрч йăви турăм.
2. Ачасем уйра йёлтёрпе ярăнашсё.

3. Лаша колхоза пысак усă парать.
4. Трактор лашаран темиşe хут вайлăрах.
5. Сортлă тырă пысак тухащ парать.
6. Радио сĕнĕ хыпарсем пĕлтерет.
7. Пирĕн сĕршивра ёссынни телейлĕ пурăнать.

## 19 §. Япала ячĕсем предложенире подлежащи е кĕсĕн член пулни.

Япала ячĕсем предложенире подлежащи е кĕсĕн член пулаççĕ.

**119-мĕш хăнăхтару.** Чертĕжсемпе катартна предложенисене пăхса тухăр. Кашни уйрăм предложенире хĕл сăмах мĕнле член пулса тăрать? Пирвайхи предложенире мĕнле ыйтупа ыйтăнать? Иккĕмĕш предложенире?



**120-мĕш хăнăхтару.** а) Çак статьяна вуласа тухăр. Завод сăмах кашни предложенире мĕнле улшăннини асăрхăр.

ă) Завод сăмах подлежащи пулса тăракан предложенисене сырса илĕр.

### З а в о д .

Пирĕн ял сывăхенче завод ларать. Вăл завод крахмал туса кăларать. Заводра ман пичче те ёçлет. Эпĕ пичче патне завода темиşe те кайса курнă. Заводан сурчĕсене электричество сұтатать. Заводан машинисем электричествапа ёçлеççĕ.

**121-мĕш хăнăхтару.** Çак статьяран пахча сăмах кĕсĕн член пулса тăракан предложенисене сырса илĕр.

### П а х ч а .

Пирĕн колхозан пахча пур. Пахчан усси питĕ пысак. Суркунне пахчана эфир тĕрлĕ сĕмĕссем лартатпăр. Пирĕн пахчара арбуз та ўсет. Кĕркунне пахчаран колхоз тĕрлĕ сĕмĕç колхозниксем валли хĕл қаçмалăх тата сұтмалăх та пухса илет.

*122-мѣш ханѣхтару.* Ҙак статьяна вуласа тухѣр, ѣс сѣмах хѣш предложенире подлежащи, хѣш предложенире кѣсѣн член пулнине кѣартса парѣр.

### Ѣс.

Ѣлѣк ѣс Ҙынна тарѣхтарнѣ. Пирѣн ѣсπε ѣлѣк капиталистсемпе помещиксем пуйса пынѣ.

Халь ѣсҘыннине ѣс хаваслантарать. Ѣс пире телейлѣ пурѣнма май парать. Ѣс Ҙѣршыва тѣреклетет. Эпир ѣсε хисеплетпѣр. Ѣсπε мухтава тухатпѣр.

*123-мѣш ханѣхтару.* Ҙак предложенисене Ҙырса илѣр. Паллѣ тунѣ паллѣ ячѣсем мѣнле падежра тѣнине тата вѣсем предложенире мѣнле член пулса тѣнине кѣартса парѣр.

Пирѣн Ҙѣршыва коммунистсен **партийѣ** ертсе пырать. **Партире** пирѣн Ҙѣршывѣн чи лайѣх ывалѣ-хѣрѣсем тѣраҘсѣ. Чи лайѣх ударниксем, стахановецсем **партиε** кѣреҘсѣ. **Партин** вунсаккѣрмѣш сѣезчѣ Ҙѣнѣ устав йышѣнчѣ. Пирѣн Ҙѣршыври мѣнпур ѣсҘынни **партиε** юратса хисеплет.

Ят падежѣнчи япала ячѣ предложенире подлежащи пулать. Ытти падежсенчи (ят мар падежсенчи) япала ячѣ предложенире **кѣсѣн член** пулать.

*124-мѣш ханѣхтару.* Предложенисене вуласа тухѣр. Палла тунѣ япала ячѣсенчен хѣшѣ ят падежѣнче, хѣшѣ тѣву падежѣнче тѣраҘсѣ?

1. Сѣтел Ҙинче **кѣнеке** вьртать. Эпѣ Петѣре **кѣнеке** патѣм.

2. Ҙырмана юр тулнѣ. Эпир нѣхрепе юр тултар-тѣмѣр.

3. Ҙырмара **шыв** юхать. Эпѣ **шыв** ѣсса килтѣм.

Ят падежѣнче тѣракан япала ячѣпе тѣву падежѣнче тѣракан япала ячѣ час-часах форма енчен пѣр-пѣринпе пѣр пекех пулаҘсѣ. Вѣсене пѣр-пѣринчен икѣ майпа уйѣрма пулать:

1. Сѣмах предложенире подлежащи пулать пулсан, вѣл ят падежѣнче тѣрать; Ҙав формѣри сѣмахах предложенире кѣсѣн член пулать пулсан, вѣл тѣву падежѣнче тѣрать.

2. Ят падежёнчи сáмахан падеж аффиксё пулмасть, тáву падежёнчи сáмахан падеж аффиксё пулма пултарать. Сáмахран, *Сётел синче кёнеке ыртать* предложенире *кёнекене* теме май килмест, иккёмёш предложенире: *Эпё Петёре кёнекене патам* теме те май килет.

*125-мёш ханьхтару.* Çак предложенисене вуласа тухар. Палла тунá япала ячёмем хашё пару падежёнче, хашё тáву падежёнче танине кáтартса парар.

1. Эпё ёнене утá патам. Эпё кётуре ёнене куртáм.
2. Эпё сётеле кёнеке хутáм. Эпё сётеле куçарса лартрам.
3. Эпё юлташа кёнеке патам. Эпё юлташа куртáм.

Пару падежёнче тáракан япала ячё час-часах тáву падежёнче тáракан япала ячёпе пёр формалла пулать. Ун пек чухне вёсене пёр-пёринчен çапла уйáрма пулать: пару падежёнче тáракан япала ячё падеж аффиксёсёр пулма пултараймасть, тáву падежёнче тáракан япала ячён падеж аффиксне кáларса пáрахсан та предложенири шухáш улшáнмасть. Сáмахран, *Эпё ёне утá патам* теме май килмест. *Эпё кётуре ёне куртáм* теме май килет.

Тáву падежё курнине, илтнине, мён тунине пёлтерет.

## 20 §. *Та, те, тан, тен* аффикссене сырасси.

*126-мёш ханьхтару.* Çак предложенисене вуласа тухар. Мёнле сáмахсенче *ра, ре, ран, рен* сырнине, мёнле сáмахсенче *та, те, тан, тен* сырнине асархар.

1. Пирён атте колхозран лаша илчё те вáрмантан вутá тиесе килчё. Аттепе пёрле вáрманта эпё те пултáм.
2. Эпё шулта вёренетёп. Атте колхозра бригадирта ёçлет. Пирён килтен виçсён вёренеçсё.
3. Пирён пуртре илемлё картинáсем пур. Тёпелте патефон ларать. Кётесре радио репродукторё пур.



4. Ман шӓллӓмӓн букварь пур. Букварьте тӓрлӓ картинӓсем нумай. Шӓллӓм букварь вулать. Букварьтен илемлӓ картинӓсем ўкерсе илет.

*Л, н, р* сасӓсемпе пӓтекен япала ячӓсем вырӓн падежӓнче *та*, туху падежӓнче *тан* аффикссене йышӓнашӓ. Ытти сасӓсемпе пӓтекен япала ячӓсем сак падежсенче *ра, ран* аффикссене йышӓнашӓ.

*Ль, нь, рь* сасӓсемпе пӓтекен япала ячӓсем вырӓн падежӓнче *те*, туху падежӓнче *тен* аффикс йышӓнашӓ. Камӓнлӓх, пару падежӓнче сӓмсетекен паллӓ (*ь*) тухса ўкет (*букварӓн, букваре; мӓкӓнӓн, мӓкӓне; кукалӓн, кукале*).

*127-мӓш хӓнӓхтару.* Сак предложенисене сьрса илӓр. Точкасем вырӓнне *ра, ре, ран, рен, та, те, тан, тен* аффиксенчен кирлине кӓртсе сьрӓр.

1. Пахча... сӓмӓс нумай. 2. Кӓлет... тырӓ нумай. 3. Ачасем школ... вӓренешӓ. 4. Колхозниксем вӓрман... таврӓнашӓ. 5. Пичче пасар... таврӓнчӓ. 6. Сӓка вӓрене... сӓмсерех. 7. Кӓпер... анатарах мӓн сурт ларать. 8. Хир... трактор сасси илтӓнчӓ. 9. Пирӓн кил... школ аякра мар. 10. Пирӓн ял Шупашкар... аллӓ километра ларать.

## 21 §. *Та тата те* союзсене сьрасси.

*128-мӓш хӓнӓхтару.* Предложенисене вуласа тухӓр, вӓсенче *та, те* аффикссемпе пӓр пек уйрам пӓчӓк сӓмахсем пуррине асӓрхӓр.

1. Вӓрманта йывӓс нумай. Вӓрман *та*, хир *те* чӓрӓлчӓ.
2. Ялта халь хут пӓлменнисем сьукпа пӓрех. Ял *та* хула пекех культурӓланса пырать.
3. Эпӓ килте час-часах радио итлетӓп. Кунтан пирӓн кил *те* инсӓ мар.
4. Кашни пинте вунӓ сӓр. Ленин пин *те* тӓхӓрсӓр сьирӓм тӓваттӓмӓш сьулта вилнӓ.

*Та, те* падеж аффиксёсемпе пёр пек *та* тата *те* пур. Вёсене грамматикара *союз* теççё. Вёсем предложенире сáмахсене сыхántараççё е икё предложение пёр-пёринпе сыхántараççё.

*Та, те* падеж аффиксёсене сáмахпа пёрле сыпáштарса сыраççё, пёр йышши сáмахсене е предложенисене сыхántаракан *та, те* союзсене сáмахсенчен уйрám сыраççё.

*129-мёш хáнáхтару.* Çак предложенисене сырса илёр. Скобкара панá *та, те*-сене кирлё çерте сáмахпа пёрле, кирлё çерте сáмахран уйрám сырар.

Çуркунне сывхарать. Çёр (те) кёскелчё, хёвел (те) áшшине ытларах пара пуçларё. Ял (та) хёрсе çуракине хатёрленеççё. Колхозра (та), совхозра (та) ака хатёрёсене хатёрлеççё. Акá часах юр (та) хускалё. Вáрман (та) кайáксен юрри янáра пуçлё. Хир (те) тракторсем кёрлеме тапратёç. Эпир (те) йёлтёрсене, конькисене пуçтарса хурапáр.

*130-мёш хáнáхтару.* 129-мёш хáнáхтарури пекех тáвáр.

1. Кашни ял (та) тенё пекех халё клуб е вуламалли çурт пур. 2. Ял (та) та, хуларá (та) пысáк стройка пырать. 3. Совет Союзёнчи пур халáх (та) пёр тан правалá. 4. Хир (те) халь сухапуç тёсне (те) кураймáн. 5. Атáл (та) пулá нумай. 6. Шкул çулне çитнисем пур (те) шкул (та) вёренеççё. 7. Çуркунне хир (те), вáрман (та), улáх (та) чёрёлеççё. 8. Аякра-аякра, пит çул (те) аэроплан вёсет.

## 22 §. Хáшпёр хупá сасáсем пёрпекленни.

*131-мёш хáнáхтару.* Стáтьяна вуласа тухáр. Паллá тунá сáмахсене каланипе сырни хушшинчи уйрámлáха асархáр.

### Экскурси.

— Юлташсем! Пáян вáрманá экскурсие каятпáр, — терё пире учитель. Вáрманти йывáçсен, чёрчунсен хёллехи пурнáçне сáнама экскурсие кайрáмáр.

Вәрманпа пыратпәр, шакалтатса налашатпәр. Йываҗсем сулҗисене пётөмпех такна. Йываҗсен турачәсене пас тытна. Чәрәшсем, хырсем йөпписене такман, ытти йываҗсем хушшинче вөсем сип-симөссөн куранса лараҗсө. Акә пөр йываҗ җинчен пас таканма пусларө. „Кунта пакша йәви пулмаяла“,—терө учитель. Йываҗ җинелле тинкерсе пәхатпәр. Часах пакшине те курта-мәр. Вәл пире йәви патәнчен аяккала илөртсе каяшән, йываҗ җинчен йываҗ җине сиксе пирөnten тарать.

Хәшпөр хупә сасәсем, юнашар тәрсан, пөрпек-ленеҗсө. С сасә *ш* сасәпа юнашар тәнә чухне *ш* сасә пек илтөнет, *с* сасәпа юнашар тәнә чухне *с* сасә пек илтөнет. Т сасә *п* сасә умөнче тәнә чухне *п* сасә пек илтөнет, *ч* сасә умөнче тәнә чухне *ч* сасә пек илтөнет.

Җапла, юлташсем вырәнне юлташшем, каяшән вырәнне каяшән, йываҗсем вырәнне йываҗсем, пыратпәр вырәнне пыратпәр, каятчө вырәнне каятчө илтөнет. Анчах җырассине, сәмах пулавне пәхса, юлташсем, каяшән, йываҗсем, пыратпәр, каятчө тесе җырмалла.

**132-мөш хәнәхтару.** Җак сәмахсене каланипе вөсене җырни хушшинче мөнле уйрамлах пуррине кәтартса парәр:

тантәшсем, пөлөшсем, хурәнташсем, карәшсем;  
 каяшән, килесшөн, җырасшән, пөлөсшөн, үсөсшөн;  
 вөренөсшөн, әмәртасшән, паләртасшән, пырасшән;  
 чөкеҗсем, җимөҗсем, каврәҗсем, куҗсем;  
 вулатпәр, җыратпәр, шутлатпәр, вөренөтпөр, өҗлетпөр,  
 әмәртатпәр;  
 пыратчө, юрлатчө, кулатчө, өҗлетчө, төлөнтөретчө.

**133-мөш хәнәхтару.** Җак сәмахсем мөнле илтөнние тата вөсене мөнле җырмалине аставар.

| Калаҗсө:    | җыраҗсө:    | Калаҗсө: | җыраҗсө: |
|-------------|-------------|----------|----------|
| юлташшем    | юлташсем    | чәрәшшем | чәрәшсем |
| пөлөшшем    | пөлөшсем    | карәшшем | карәшсем |
| хурәнташшем | хурәнташсем | акәшшем  | акәшсем  |
| тантәшшем   | тантәшсем   | вулашшән | вуласшән |

| К а л а ҫ ҫ җ: | ҫ ы р а ҫ ҫ җ: | К а л а ҫ ҫ җ: | ҫ ы р а ҫ ҫ җ: |
|----------------|----------------|----------------|----------------|
| ҫырашшән       | сырасшән       | каҫсем         | каҫсем         |
| пелешшән       | пелесшән       | пиҫсе          | пиҫсе          |
| вӗренешшән     | вӗренесшән     | куҫса          | куҫса          |
| ӱсешшән        | ӱсесшән        | ҫыпӑҫса        | ҫыпӑҫса        |
| ӑмӑрташшән     | ӑмӑртасшән     | каҫсерен       | каҫсерен       |
| уташшән        | утасшән        | ҫыраппӑр       | ҫыратпӑр       |
| чупашшән       | чупасшән       | калаҫаппӑр     | калаҫатпӑр     |
| чухлашшән      | чухласшән      | каҫаппӑр       | каҫатпӑр       |
| курашшән       | курасшән       | хӗпӗртеппӗр    | хӗпӗртетпӗр    |
| каятшшән       | каясшән        | килеппӗр       | килетпӗр       |
| килешшән       | килесшән       | чӗнеппӗр       | чӗнетпӗр       |
| пырашшән       | пырасшән       | ҫӱреппӗр       | ҫӱретпӗр       |
| илешшән        | илесшән        | хавасланаппӑр  | хавасланатпӑр  |
| пуҫсем         | пуҫсем         | вулаччӗ        | вулатчӗ        |
| ҫӑлкуҫсем      | ҫӑлкуҫсем      | ҫыраччӗ        | ҫыратчӗ        |
| чӗкеҫсем       | чӗкеҫсем       | вӗренеччӗ      | вӗренетчӗ      |
| куҫсем         | куҫсем         | ҫӱреччӗ        | ҫӱретчӗ        |
| хӑлаҫсем       | хӑлаҫсем       | ӗҫлеччӗ        | ӗҫлетчӗ        |

## 23 §. Паллӑ ячӗсем.

134-мӗш хӑнӑхтару. ҫакӑнта ӱкернӗ япаласем мӗнлине пӗлтерекен сӑмахсене тупӑр.

Тӗслӗх: *Кӑвак лаша, ула . . . .*



. . . лаша.



. . . ӗне.



. . . мулчӑч.



. . . кашкӑр.



. . . тилӗ.



. . . ула.

**135-мѣш ханьхтару.** Ҷак савва вуласа тухър. Савара япала мѣнлине пѣлтерекен сѣмахсене япала ячѣсемпе пѣрле сырса илѣр.

Шартлама хѣл иртсе кайрѣ.

Ѕитрѣ ыра Ҷуркунне.

Чѣвѣлти чѣкеҶ янратрѣ

хайѣн савѣк юррине.

Тѣра шыв юхать васкавлѣн

ешѣл улѣх варрипе.

Аслѣ хир кѣрлет янравлѣн

хурҶа трактор сассипе.

**136-мѣш ханьхтару.** Ҷак предложенисене вуласа тухър. Паллѣ тунѣ сѣмахсем япалан мѣнле паллисене пѣлтернине каласа парѣр.

1. Хѣрѣ хѣвел тухрѣ.
  2. Ялти Ҷынсем вѣранчѣҶ.
  3. Ҷуркуннехи Ҷанталѣк илемѣпе савѣантарать.
  4. Вѣрман-ти кайѣксем илемлѣ юррисене шѣрантараҶҶѣ.
- Ҷыр-мари шыв шѣнкѣртатса юхать. Аслѣ хирте ирхи еҶ вѣрет.

Япала мѣнлине пѣлтерекен сѣмахсене паллѣ ячѣсем теҶҶѣ.

Паллѣ ячѣсем япала мѣнлине, ѣҶтине, хѣҶанхине пѣлтереҶҶѣ. Вѣсен ыйтѣвѣсем: *мѣнле? ѣҶти? хѣҶанхи?* (илемлѣ юрѣ, вѣрман-ти кайѣк, ирхи еҶ).

**137-мѣш ханьхтару.** Ҷак статьяна сырса илѣр. Паллѣ ячѣсене аялтан йѣр туртса паллѣ тѣвѣр. Кашни паллѣ ячѣ Ҷине унѣн ыйтѣвне лартѣр.

### Ҷуркуннехи вѣрман.

Ҷуркуннехи вѣрман хѣллехи вѣрман пек мар. ЙывѣҶсем симѣс, ачаш ҶулҶасем кѣлараҶҶѣ. ЙывѣҶсен айѣнче илемлѣ чечексем ҶурѣлаҶҶѣ. СавѣнаҶлѣ кайѣксен хаваслѣ юрри кѣмѣла Ҷѣклентерет. УҶа сывлѣш кѣкѣра уҶать. Мѣнпур чѣрчун хѣллехи ыйхѣран вѣраннѣ. Пурте ыра Ҷуркуннене савѣҶҶѣ.

**138-мѣш ханьхтару.** Ҷак статьяра паллѣ тунѣ япала ячѣсене вѣсен умѣнче тѣракан, вѣсем мѣнлине пѣлтерекен паллѣ ячѣсемпе пѣрле сырса илѣр.

А с ѣ р х ѣ р: япала ячѣ улшѣннѣ май паллѣ ячѣ улшѣнать-и?



## Анлә Атәл.

Темиҗе пин километр юкса ыртать анлә Атәл. Анлә Атәлән сылтәм җыранә җүлө, сулахай җыранә лутра. Анлә Атәлтан пысакрах шыв Европәра урәх җук. Анлә Атәлта темән чухлө пулә пур. Анлә Атәл тәрәх темән чухлө пәрахут, баржәсем, кимәсем җүреҗсә, тавар турт-тараҗсә. Анлә Атәлән җыранәсем хәррипе уләхсем сарәлса ыртаҗсә.

Паллә ячә япала ячәпе пәрле тәрать. Паллә ячә падежсем тәрәх улшәнмасть (вәҗленмест).

*139-мәш хәнәхтару.* Җакәнти япала ячәсене кәтарти паллә ячәсемпе пәрле илсе вәҗлесе тухәр. Паллә ячәсем падежсем тәрәх улшәннипе улшәнманнине асархәр.

|              |              |
|--------------|--------------|
| Ят. Аслә хир | Ирхи сывләм. |
| К. ....      | .....        |
| П. ....      | .....        |

*140-мәш хәнәхтару.* Җак төслөхсене пәхса тухәр. Япала ячән хисепә улшәннә май ун җүмәнчи паллә ячә улшәнать-и?

|              |                 |
|--------------|-----------------|
| Сарә кайәк.  | Сарә кайәксем.  |
| Ешәл калча.  | Ешәл калчасем.  |
| Кәтра хурән. | Кәтра хурәнсем. |
| Тутлә улма.  | Тутлә улмасем.  |
| Хәрлө чечек. | Хәрлө чечексем. |
| Тарән җырма. | Тарән җырмасем. |
| Хирти тырә.  | Хирти тырәсем.  |
| Хәллехи җул. | Хәллехи җулсем. |

*141-мәш хәнәхтару.* Җак пәрреллә хисепре тәракан сәмахсене нумайлә хисепе куҗарәр.

Төслөх: Җурхи җилсем.

|                  |               |
|------------------|---------------|
| Җурхи җил.       | Йәрансәр хир. |
| Җуллахи кун.     | Җөнә җурт.    |
| Лапсәркка хурән. | Тәрәс сехет.  |
| Шурә чечек.      | Уяр кун.      |
| Хура вәрман.     | Атәлти сулә.  |
| Ватә йәмра.      | Уләхри хәмәш. |
| Пысак күлө.      | Җырмаи хәва.  |
| Җирәп юман.      | Җамрәк чәрәш. |

Тутлә ҫырма.  
Яка йёлтёр.

Вәрәм вёрен.  
Аслә урам.

Паллә ячәсем хисепсем тәрәх та улшанмаҫҫё:  
сёне пүрт, сёне пүртсем.

*142-мёш хәнәхтару.* Точкәсем вырәнне кирлә паллә ячәсене лартса, ҫырса илёр.

### Ҷуркунне.

Килчө ... ҫуркунне,  
килчө, ячө ашәтса.  
Хөвел савать тәнчене,  
хөл ыйхинчен вәрәтса.  
... вәрман чөрөлет,  
... тумтир тәхәнәт.  
ҫесенхир те ешерет,  
илемөпе мухтанәт.

... чечексен  
... шәрши сарәлать.  
Пур ҫерте те кайәксен  
... юрри янәрәт.  
Сүлте, пөлёт айәнче,  
тәри юрри илтөнет.  
... курак ҫийәнче  
путек сураҳ сиккелет.

Кирлә паллә ячәсем: *хура, ыра, төрлө-төрлө, майах, сөмсө, сөсен, ыра, ешөл.*

*143-мёш хәнәхтару.* 142-мёш хәнәхтарури пекех тавәр.

### Ҷырма.

Ҷырма юхәт кёрлесе  
... ялән сүмөпе.  
Хөвел, төрө төрлесе,  
вылять унән шывөпе.

... шывән әшәнче  
... пөлёт явәнәт.  
... йәмра, тайәлса,  
төсне пәхса савәнәт.

Кирлә паллә ячәсем: *кавак, ватә, тәрә, аслә.*

*144-мёш хәнәхтару.* Ҷак япала ячәсем сүмне май килекен паллә ячәсене тупәр. Тупнә паллә ячәсене япала ячәсемпе пөрле ҫырса хурәр.

Ҷәлтәр. Ҷил. Ҷул. Кавар. Лаша. Шәнкәрч. Автан. Кашкәр. Мулкач. Упа. Курак. Кавакарчән. Комбайн. Автомобиль. Трактор. Плуг. Сүре. Сенөк.

*145-мёш хәнәхтару.* Ҷак самахсене кёртсе, предложенисем тавәр.

Кавак пөлёт. Вәрманти кайәк. Вайлә сүмәр. Аслә тинёс. Такәр сүл. Шыври пулә. Ҷурхи ёҫ. Ирхи апат. Паянхи хаҫат. Юлашки хыпарсем.

Төслөх: *Кавак пөлөтре тәри юра шәрантарать.*

**146-мөш хайнахтару.** Çаканта катартна төслөхсене пахса, хавар пёрпекрех пёлтерешлө палла ячөсем тупар.

1. Вайла, паттар, хастар, сирөп.
2. Хайулла, харсар, паранусар.
3. Илемлө, ...
4. Хавасла, ...
5. Тирпейлө, ...
6. Шанчайла, ...
7. Яштака, ...
8. Лайах, ...

**147-мөш хайнахтару.** Çаканта катартна палла ячөсене хирөс пёлтерешлө палла ячөсем тупса сырар.

Төслөх: *Вөри шыв—сивө шыв.*

|               |              |              |
|---------------|--------------|--------------|
| Вөри шыв.     | Çамрак лаша. | Түрө сул.    |
| Вайла сил.    | Пысак ёне.   | Анла улах.   |
| Уяр кун.      | Çамла сурах. | Çенө пурт.   |
| Аша çанталак. | Аратла сына. | Çывахри ял.  |
| Таран күлө.   | Пөчөк путек. | Таря шыв.    |
| Ансар урам.   | Пысак пахча. | Шывла сырма. |

## 24 §. Палла ячөсем предложенире кёçөн член пулни.

*Хаяр хөл çитрө. Вайла сивөсем тапранчөс. Шуря юр çавать. Пярла йываçсем шавламасар ларасçө.*

Палла ячөсем предложенире кёçөн членсем пулаççө; вөсем япала ячөсемпе сыханса тараççө, япала ячөсене анлантарса параççө.

**148-мөш хайнахтару.** Предложенисене вуласа тухар. Палла ячөсем мөнле япала ячөсемпе сыханса танине катартар. Палла ячөсен ытавөсене каласа парар.

1. Пөчөк ачасем урамра выляççө. Пысакрах ачасем шула кайна.
2. Таран күлө йалтартатса ыртать. Çивчө пуласем күлөре выляççө. Çамрак ачасем пула тытаççө.
3. Анла Атл парпа витөннө. Шуря паряхутсем затонра тараççө.

**149-мөш ханьхтару.** Ҷак предложенисенче подлежащине, сказуемайне, кёҶён членсене катартса парар. Аялтан турт-на палла ячёсем мёнле япала ячёсемпе Ҷыханса танине каласа парар.

**Кёрхи сума́р ва́рама пырать.**

**Хирти ёҶсем пётнё.**

**Анкартинче ма́нтар капансем лараҶҶё.**

**Ирхи хёвел канта́кран па́хатъ.**

**Симёс калча ешерсе Ҷитёнет.**

Кашни япала ячё умёнче а́на а́нлантарса пара-  
кан палла ячёсем темиҶе те пулма пултарасҶё.

**150-мөш ханьхтару.** Ҷаканта панá кашни япала ячё сума́не пёер палла ячё тупса Ҷырса хура́р.

Хёл, Ҷул, йыва́Ҷсем, юр, Ҷанталáк.

**151-мөш ханьхтару.** Ҷаканта панá кашни япала ячё сума́не ма́й килекен палла ячёсене пурне те Ҷырса хура́р.

Лётчик, тракторист, тимёрҶё, пионер.

Тёслёх: *Маттур, хяюлла... лётчик.*

## **25 Ҷ. -Ла́, -ле́ аффикссем хушанса пулна́ палла́ ячёсене Ҷырасси.**

**152-мөш ханьхтару.** Сулахай енчи палла́ туна́ са́мах-сене Ҷырнине сылта́м енчи палла́ туна́ са́махсене Ҷырнине танлаштарар.

*Анла́ кўле́*

*Ҷамла́ сурáх*

*Пёлётле́ кун*

*АҶя́ пионер*

*Тирнейле́ Ҷурт*

*Хастарла́ Ҷын*

*Илемле́ йыва́Ҷ*

*Хавасла́ ёҶ*

*Пулáлла́ кўле́*

*Ма́йракалла́ сурáх*

*Тётрелле́ кун*

*Пултарулла́ пионер*

*Йёркелле́ Ҷурт*

*Хяюлла́ Ҷын*

*ҶулҶа́лла́ йыва́Ҷ*

*Ама́ртулла́ ёҶ*

-Ла́, -ле́ аффикс хушаннипе пулна́ палла́ ячё-  
сенче са́мах тёпё уҶа́ сасáпа пётет пулсан, -лла́ е  
-лле́ Ҷырмалла.

**153-мѣш ханьхтару.** Çак предложенисене сырса илѣр. Точкасѣм вырӑнне *-лӑ, -лӗ, -ллӑ, -ллӗ* аффиксенчен пѣр аффиксне, кирлине, кѣртсе сырӑр.

Пирѣн социализм... çĕршывра хĕрӱ ёç пырать. Пирѣн савӑнӑç... телей... пурнӑçа пĕтересшĕн тӑрӑшакан тӑшмана хирĕç пĕтĕм çĕршыв тӑçĕ. Кашни заводра, колхозра ӑнлану... дисциплина çирĕпленсе пырать. Пирѣн хӑват... хастар... çĕнтерӱ... Совет Çарĕ фашистла сынçиенсене çапса çĕмĕрчĕ.

**154-мѣш ханьхтару.** Çак сӑвва сырса илѣр. Точкасѣм вырӑнне *-лӑ, -лӗ, -ллӑ, -ллӗ* аффиксенчен пĕрне, кирлине, кѣртсе сырӑр.

Ем-ешĕл çеç вӑрман,  
чечек... улӑх.  
Шӑпчӑк юрри янӑрать  
кунта хӑюллӑн.  
Ман çамрӑклӑх çав улӑх пек  
чечек...  
ман çамрӑклӑх çав юрӑ пек  
хӑю... .

## 26 §. Сӑпатлӑ местоименисем.

**155-мѣш ханьхтару.** Сулахай енчипе сылтӑм енчи предложенисене танлаштарса пӑхӑр. Вĕсен хушшинче мĕнле уйрӑмлӑх пур? Сылтӑм енче *Верук, Верука, ачасем* тени вырӑнне мĕнле сӑмахсем тӑраççĕ.

- |   |  |
|---|--|
| 1. Пĕчĕк <b>Верук</b> урампа<br>пынӑ.               | Пĕчĕк <b>Верук</b> урампа<br>пынӑ.     |
| 2. Сасартӑк <b>Верука</b><br>йытӑ хӑвалама пуçланӑ. | Сасартӑк ӑна йытӑ<br>хӑвалама пуçланӑ. |
| 3. <b>Верук</b> йытӑран<br>тарма тытӑннӑ.           | Вӑл йытӑран тарма<br>тытӑннӑ.          |
| 4. <b>Верук</b> йытӑран<br>тарнине ачасем курнӑ.    | Вӑл йытӑран тарнине<br>ачасем курнӑ.   |
| Ачасем йытта хӑваласа<br>янӑ.                       | Вĕсем йытта хӑваласа<br>янӑ.           |



Предложенире япала ячәсем вырәнне *эпә, эсә, вай, эфир, эфир, вәсем* йышши сәмахсем (ят вырәнне калакан сәмахсем) пулма пултарасҗә. Вәсене местоименисем теҗсә.

*Эпә, эфир*—1-мәш сәпат местоименийәсем.

*Эсә, эфир*—2-мәш сәпат местоименийәсем.

*Вай, вәсем*—3-мәш сәпат местоименийәсем.

1-мәш сәпат—кам калаҗаканни.

2-мәш сәпат—кама калатпәр, җавә.

3-мәш сәпат—кам е мән җинчен калатпәр, җавә.

*156-мәш хәнәхтару.* Җак предложенисене сырса иләр. Местоименисене аялтан йәр туртса паллә тавәр.

1. Эпә Павалтан асларах. 2. Эпә вунә җулта, вай саккарта анчах.

2. Атте вәрмантан таврәнчә. Вай мана: „Эсә лашана колхоза илсе кайса пар-ха“,—терә.

3. Эфир виҗсән, эфир иккән: пурә пәрле пиллөкән.

4. Павал килте җук, вай кинона кайнә.

## 27 §. Сәпатлә местоименисем вәҗленни.

Пәрреллә хисеп.

|                            |               |               |              |
|----------------------------|---------------|---------------|--------------|
| Ят Кам пионер?             | <i>эпә</i>    | <i>эсә</i>    | <i>вай</i>   |
| К. Каман галстук пур?      | <i>манан</i>  | <i>санан</i>  | <i>унан</i>  |
| П. Кама значок кирлә?      | <i>мана</i>   | <i>сана</i>   | <i>ана</i>   |
| Т. Вожатый кама чәнчә?     | <i>мана</i>   | <i>сана</i>   | <i>ана</i>   |
| Пәр. Кампа лагере каятпәр? | <i>манпа</i>  | <i>санпа</i>  | <i>унпа</i>  |
| В. Ялав камра?             | <i>манра</i>  | <i>санра</i>  | <i>унра</i>  |
| Тух. Камран кәнеке илнә?   | <i>манран</i> | <i>санран</i> | <i>унран</i> |

Нумайлә хисеп.

|                      |                 |                       |
|----------------------|-----------------|-----------------------|
| Ят <i>эфир</i>       | <i>эфир</i>     | <i>вәсем</i>          |
| К. <i>пирән</i>      | <i>сирән</i>    | <i>вәсен, вәсенән</i> |
| П. <i>пире</i>       | <i>сире</i>     | <i>вәсене</i>         |
| Т. <i>пире</i>       | <i>сире</i>     | <i>вәсене</i>         |
| Пәр. <i>пирәнне</i>  | <i>сирәнне</i>  | <i>вәсемне</i>        |
| В. <i>пирәнте</i>    | <i>сирәнте</i>  | <i>вәсенче</i>        |
| Тух. <i>пирәнтен</i> | <i>сирәнтен</i> | <i>вәсенчен</i>       |

Сапатла местоименисем; падежсем тӑрӑх ул-  
шӑнӑ чухне, япала ячӑсем йышӑнакан аффиксенех  
йышӑнаҫҫӑ.

Виҫҫемӗш сапатӑн пӑрреллӗ хисепри парупа  
таву падежӑсенче *уна* вырӑнне *ӑна* ҫыраҫҫӑ.

**157-мӗш хӑнӑхтару.** Ҫак сӑвва ҫырса илӗр. Сапатла  
местоименисене аялтан йӑр туртса палла тӑвар. Сапатла ме-  
стоименисен вӑҫленӗвӗн тӗслӗхӑсене пӑхса, сӑвари местоиме-  
нисем кашни мӗнле падежра тӑнине кӑтартса парӑр.

### Партизанка.

— Эсӗ-и ҫав тӑртсе ҫунтарӑн  
пирӗн витене ӗнер?

— Эпӗ!—тет хӗр лӑпкӑн хирӗҫ.

Нимӗҫсем пӑрне-пӑри

тӗлӗнсе кӑшт пӑхса илчӗҫ...

— Пултаратӑн!—тет штабри.—

... А миҫемӗш ҫын эсӗ

партизан отрядӑнчен?

Ыттисем ӑҫта ӗҫлеҫҫӗ,

тӗп йӑви ӑҫта вӑсен?

— Каламастӑп!..—терӗ хыттӑн,

касса татрӗ ҫамрӑк хӗр.

Хусанкай („Таня“ поэмӑран.)

**158-мӗш хӑнӑхтару.** Ҫак предложенисенче местоимени-  
сем мӗнле хисеприне, мӗнле сапатрине каласа парӑр.

1. Манӑн пичче тракторист. Вӑл питӗ тӗплӗ ӗҫлет.  
Унпа ӗҫлекенсем ӑна питӗ мухтаҫҫӗ. Вӑсем унран  
ударла ӗҫлеме вӑренеҫҫӗ.

2. Манӑн аппа колхозра ӗнесем пӑхать. Вӑл удар-  
ница. Унӑн ятне хӗрлӗ хӑма ҫине ҫырӑн.

**159-мӗш хӑнӑхтару.** Ҫак предложенисенчи местоимени-  
сен хисепне, сапатне, падежне кӑтартса парӑр.

1. Пирӗн килте радио пур, сирӗн пур-и?

2. Эсӗ ман пата пыр-ха, санпа пӑрле урока хатӑр-  
ленме ҫӑмӑл.

3. Эпӗ сире вулама кӗнеке панӑччӗ, эсир ӑна илсе  
килтӑр-и?

4. Эсир хаяр вӳррисене шӳтарса пӳхман, вёсене акиччен шӳтарса пӳхас пулать.

*160-мёш хӳнӳхтару.* а) *Эпё, эсё, вӳл* местоименисене кёртсе, предложенисем тӳвӳр. б) *Эпир, эсир, вёсем* местоименисене кёртсе, предложенисем тӳвӳр.

*161-мёш хӳнӳхтару.* Точкӳсем вьӳрӳне *вӳл* местоимение кирлӳ падежра лартса ҫьӳрӳр.

### Я с л и.

Анна аппа заводра ёҫлет. Завода ... 8 сехетре каять. ... пёчёк хёрача пур. Кашни ир, ёҫе кайнӳ чухне, Анна аппа хӳйпе пёрле хёрне илет те ... яслине кёртсе хӳварать. Яслире ... пӳхаҫҫё, апат ҫитерёҫҫё. Ёҫрен тухсан, Анна аппа, яслине кёрсе, хёрне илсе тухать те ... пёрле килне таврӳнать.

*162-мёш хӳнӳхтару.* Ҫак предложенисенчи местоименисене пёрремёш сӳпатран иккёмёш сӳпата куҫарса, предложенисем тӳвӳр.

Тёслёх: *Эпё вунӳ ҫулта. Эсё...*

Эпё вунӳ ҫулта. Эпё ҫичё ҫул тултарсан, мана шула ячёҫ. Ҫав шула манпа пёрле 39 ача вёренме кёчё. Эпё ун чухне вулама, ҫьрма пёлместёмччё. Халь ёнтё эпё вулама та, ҫьрма та, шутлама та пёлетёп. Ҫутҫанталӳк ҫинчен те аван пёлетёп. Эпё лайӳх вёренетёп. Мана шулта отличник теҫҫё. Манӳн йӳмӳк пур. Вӳл та лайӳх вёренет.

## 28 §. Сӳпатлӳ местоименисен предложенири вьӳрӳнё.

*Эпё виҫҫёмёш класра вёренетёп.*

*Ҫуркунне эпё тӳваттӳмёш класа куҫатӳп.*

*Тепёр ҫултан эпё пуҫламӳш шултан вёренсе тухатӳп.*

*Мана атте календарь илсе пачё.*

Сӳпатлӳ местоимени предложенире е подлежащи е кёҫён член пулать.

**163-мѣш хянахтару.** Ҷак предложенисене вуласа тухар. Предложенире подлежащи пулса таракан местоименисене катартса парар.

Эпир шаллампа пёрле шыв хёррине кайрамар. Эпё вълтапа кёсменсем илтём, въл кимё патне чупрё. Въл кимме салтса илчё. Эпё ана вълтапа кёсменсене патам. Въл вёсене кимё сине хучё те мана алъ пачё. Эпё кимё ашне сикрём те, эпир ишсе кайрамар.

**164-мѣш хянахтару.** Предложенисене сырса илёр. Подлежащи пулса таракан местоименисене аялтан йёр туртса палла тавар.

1. Эпир сочинени сыртамар. 2. Атте мана сёне коньки илсе пачё. 3. Сулла эпё Шупашкара каятп. 4. Манпа пёрле йамак та пырать. 5. Эпир таван сёршыва юрататпяр. Унтан пахи пирёншён нимён те сук.

### Вёреннине аса илмелли ыйтусем.

1. Местоименисем тесе мёнле самахсене калащё?
2. Местоименисем мёнле улшанащё?
3. Местоимени предложенире мёнле член пулатъ?

## 29 §. Глаголсем.

**165-мѣш хянахтару.** Ҷак савва вуласа тухар. Палла тунә самахсене сырса илёр.

### Сурхи юрă.

Кайаксем сунат Ҷапса юрлащё,  
сывлампа сассисене усащё  
Ту хысёнчен сурхи хёвел тухать.  
Сёршывамар хастарлахпа тулатъ.

Улмуссисем кёрнеклён хумханащё.  
Чечекёсем Ҷескисене саращё.  
Сёре сырса илет им-пыл шърши,  
хаваслан та тулли сывлатъ сёршыв.

Тупе урла самолётсем касащё,  
сұл тупене шайп сурмаран касащё.

Вёсем ҫинче ылтӑн хёвел кулать.

Ҫёршывӑмӑр хастарлӑхпа тулать.

Ҫак сӑвара паллӑ тунӑ сӑмахсем япала мён тунине пёл-терещё.

Япала мён тунине е вьртнине-тӑнине пёлтере-кен сӑмаха глагол теҫсё.

Юрлаҫсё, хумханаҫсё, сывлать, кулать сӑмах-сём—глаголсем.

*166-мёш хӑнӑхтару.* Ҫак сӑва ҫырса илёр. Глаголсене аялтан йёр туртса паллӑ тӑвар.

Мотор пекех тапать чёрем,

хавасланать ҫак ирёкшён.

Пирёншён ешерет ҫерем.

Ҫут шыв та юхать пирёншён.

Йёри-тавра пӑхатӑп эп—

чечекленет ҫёршывӑмӑр.

Хавас юрра юрлатӑп эп.

Сывӑ пултӑр ҫулпуҫӑмӑр!

*167-мёш хӑнӑхтару.* Калава вуласа тухӑр. Ӑна ҫырса илёр. Глаголсене аялтан йёр туртса паллӑ тӑвар.

### Ҫ и л т ӑ м а н .

Мана службӑна янӑ ырӑналла ҫитсе пыратпӑр. Таврара пушхирсем сарӑлса ыртаҫсё. Пётём тавра шурӑ юрпа витённё. Хресченсен ҫуни йёрё тӑрӑх кӑме каштӑртатса шӑвать.

Таҫта аякра пёр шурӑ пёлёт татакё курӑнать. Малтан эпё ӑна пёр-пёр пёччен сӑрт е тёмеске пулё терём. Ямшӑк мана ку пёлёт ҫил-тӑман тухасса палӑртни ҫинчен пёлтерчё.

Ямшӑк чуптарма пуҫларё. Учёсем маттуррӑн юртаҫсё. Ҫил вӑйланчё. Вётё юр вётёртетме тытӑнчё. Унтан сасартӑк ҫерҫи пуҫё нек ҫӑмаккасем лаплатма пуҫларёҫ. Ҫилё улать. Тӑман ҫавӑрттарса тухрё. Нимён те курӑнмасть. (А. С. Пушкин).



## 30 §. Глаголсем сáпатланни.

*168-меш ханăхтару.* Статьяна сыrsa илёр. Точкăсем вырăнне кирлĕ сáмахсем хушăр.

**Красноармеец, тракторист тата тимёрçĕ.**

(Кам мёнле калать.)

Красноармеец тракториста калать: „Эпĕ ССР Союзне..., эсĕ тракторпа..., въл (тимёрçĕ) тимёр...“,—тет.

Тимёрçĕ красноармееца калать: „Эпĕ тимёр..., эсĕ Совет Союзне..., въл (тракторист) тракторпа...“,—тет.

Тракторист тимёрçе калать: „Эпĕ тракторпа..., эсĕ тимёр..., въл (красноармеец) Совет Союзне...“,—тет.

Кирлĕ сáмахсем:

|                 |                 |                |
|-----------------|-----------------|----------------|
| <i>сыхлатăп</i> | <i>шаккатăп</i> | <i>ёçлетĕп</i> |
| <i>сыхлатăн</i> | <i>шаккатăн</i> | <i>ёçлетĕн</i> |
| <i>сыхлать</i>  | <i>шаккать</i>  | <i>ёçлет</i>   |

*169-меш ханăхтару.* 168-меш ханăхтарăва тепёр хут сыrsa илёр: *эпĕ, эсĕ, въл* местоименисене нумайлă хисепре лартса, точкăсем вырăнне çак глаголсене кёртсе пырар.

|                  |                  |                 |
|------------------|------------------|-----------------|
| <i>сыхлатпăр</i> | <i>шаккатпăр</i> | <i>ёçлетпĕр</i> |
| <i>сыхлатăр</i>  | <i>шаккатăр</i>  | <i>ёçлетĕр</i>  |
| <i>сыхлаççĕ</i>  | <i>шаккаççĕ</i>  | <i>ёçлеççĕ</i>  |

Глаголсем пёрремеш, иккёмеш тата виççёмеш сáпатсем тăрăх улшăнса пыраççĕ.

Глагол сáпат тăрăх улшăннине сáпатланни теççĕ.

## 31 §. Глаголăн вăхăчĕсем.

Эпĕ сыру *сыратăп.*  
Эпĕ сыру *сыртăм.*  
Эпĕ сыру *сырăп.*

Эпĕ вĕренетĕп.  
Эпĕ вĕрентĕм.  
Эпĕ вĕренĕп.

Эпĕ кёнеке *вуклатăп.*  
Эпĕ кёнеке *вуларăм.*  
Эпĕ кёнеке *вулăп.*

Эпĕ шкула *сўретĕп.*  
Эпĕ шкула *сўрерĕм.*  
Эпĕ шкула *сўрĕп.*

Глаголсем хальхи вӑхӑта, иргнӗ вӑхӑта, пулас хӑхӑта пӗлтерме пултарасӑҫӗ.

Хальхи вӑхӑтри глагол ӗҫ халь, калаҫнӑ вӑвӑтра, пулнине пӗлтерет: *сыратӑп, вулатӑп, вӗренетӗп, ӗҫлетӗп.*

Иртнӗ вӑхӑтри глагол пулса иртнӗ ӗҫе пӗлтерет: *сыртӑм, сырнӑ, вуларӑм, вуланӑ, вӗрентӗм, вӗреннӗ.*

Пулас вӑхӑтри глагол ӗҫ калаҫнӑ вӑхӑтран кайран пуласса пӗлтерет: *сырӑп, вулӑп, вӗренӗп, сӑрӗп.*

**170-мӗш хӑнӑхтару.** Ҫак глаголсене хальхи вӑхӑтра лартса ҫырӑр.

Тӗслӗх: *Канатӑп. Ӗмӗтленетӗп.*

Кан ... Выля ... Пыр ... Ҫӗкле ... Кӗр ... Йӗркеле ...  
Ӗмӗтлен ... Шутла ...

**171-мӗш хӑнӑхтару.** Ҫак глаголсене иртнӗ вӑхӑтра лартса ҫырӑр.

Тӗслӗх: *Ӗҫлерӗм (ӗҫленӗ). Вайлантӑм (вайланна).*

Ӗҫле ... Вӗрен ... Сыхла ... Юрла ... Кала ... Кур ...  
Кул ... Савӑн ... Хаваслан ... Вӑйлан ...

**172-мӗш хӑнӑхтару.** Ҫак глаголсене пулас вӑхӑтра лартса ҫырӑр.

Тӗслӗх: *Ҫитӗнӗп. Пуҫтарӑп.*

Ҫитӗн ... Ӱс ... Ҫыр ... Хастарлан ... Кӗл ... Чуптар ...  
Тавар ... Турттар ... Ҫут ... Ҫур ... Виҫ ...

**173-мӗш хӑнӑхтару.** Ҫак предложенисенчи иртнӗ вӑхӑтри глаголсене хальхи вӑхӑта куҫарӑр.

Тӗслӗх: *Ванюк шулта вӗренет.*

Ванюк шулта вӗреннӗ. Вӑл пур предметсемпе те лайӑх вӗреннӗ. Ванюк уроксене йӗркеллӗ хатӗрленсе пынӑ. Учитель ыйтсан, вӑл яланах тӗрӗс ответ панӑ. Ванюк хӑйӗн юлташӗсене те вӗренӗре пулӑшса пынӑ.

**174-мёш ханьхтару.** Çак савари хальхи вӑхатри глагол-сене пулас вӑхӑта куçарса парӑр.

Тӑслӑх: *Шавлӑ, кашлӑ сӑм вӑрман, вӑçӑ-хӑрри куранмӑ.*

### В ӑ р м а н т а.

Шавлать, кашлать сӑм вӑрман,  
вӑçӑ хӑрри куранмасть.  
Кутсар-пуçсар çил тухсан,  
чаранассан туйанмасть.

Тапхӑр-тапхӑр çил килет,  
пӑлтӑр-палтӑр çавӑрса.  
Тӑттӑм вӑрман ухӑрет,  
çӑре çитех авӑнса.

Хура пӑлӑт пӑрмаях  
шавать вӑрман тӑрринче.  
Ярать çиçӑм çӑр çурсах  
хура пӑлӑт хушинче.

Аçа çапать, шартлатать,  
пӑтӑм тӑнче кисренет.  
Çумӑр çырма пек юхать,  
лупашкасенче кӑрлет.

**175-мёш ханьхтару.** Çак статьяра тӑл пулакан глагол-сен вӑхӑтне кӑтартса парӑр.

Ёлӑк ёçсыннисем патша чиновникӑсен, буржуазин, кулаксен пусмӑрӑнче пурӑнӑ. Ёçсынни, темӑн чухлӑ ёçлесен те, çителӑклӑ пурнӑçпа пурӑнайман.

Халь ёçсыннисен пурнӑçӑ пӑтӑмпех урӑхланчӑ. Совет влаçӑ ёçсыннисене ирӑке кӑларчӑ. Хресченсем колхозсене пӑрлешрӑç. Хресченсем колхозра хӑйсен телейне тупрӑç. Ёсем халь пуян пурнӑçпа пурӑнаççӑ. Фабрикӑсем, заводсем государство аллинче тӑраççӑ. Рабочисем кунне 7—8 сехет ёçлеççӑ.

Пурнӑç сулсерен лайӑхланса пырать. Малашне вӑл тата телейлӑрех, тата çутӑрах пулӑ.

176-мёш ханьхтару. Палла туня глаголсен - вәхәчәсене кәтартса парәр.

### С а п к а ю р и.

Пёчөк ывәләмçәм, сывәр,  
тутлә төлөк кур.

Усён эс паттәр та сывә,  
ситёнён маттур.

Ёмётсем таҗтах вёсөсчө,  
питё инçене.

Пулән эс, ачам, вёсөвсө,  
пулән инженер.

Кайән тинёс-океанән  
пәрөсем урлах.

Çавәнпа аннү халь санән  
савәнса юрлать.

Çитён эс сив тинёс урлә  
сүрсөрөн вёсөне.

Сан çинчен пин юрә юрлөс,  
ырлөс сан ёсөне.

## 32 §. Глаголсем хальхи вәхәтра сәпатланни.

Пёрреллә хисеп.

1-мёш сәпат. Эпё *куратайн*, илтетён.

2-мёш сәпат. Эсё *куратайн*, илтетён.

3-мёш сәпат. Вәл *курать*, илтет.

1-мёш сәпат. Эпё *шутлатайн*, ёслетён.

2-мёш сәпат. Эсё *шутлатайн*, ёслетён.

3-мёш сәпат. Вәл *шутлать*, ёслет.

Нумайлә хисеп.

1-мёш сәпат. Эпир *куратпяр*, илтетпёр.

2-мёш сәпат. Эсир *куратяр*, илтетпёр.

3-мёш сәпат. Вёсем *курасчө*, илтөсчө.

- 1-мөш сәпат. Эпир *шутлатпӳр*, *ёҗлетпёр*.  
 2-мөш сәпат. Эсир *шутлатӳр*, *ёҗлетёр*.  
 3-мөш сәпат. Вёсем *шутлаҗҗё*, *ёҗлеҗҗё*.

### Глаголӳн хальхи вӳхӳт аффиксёсем.

Пёрреллё хисеп.

Нумайлӳ хисеп.

|                |                                      |  |
|----------------|--------------------------------------|--|
| 1-мөш сәпатра: | <i>атӳн, етён</i><br><i>тӳн, тён</i> | <i>атпӳр, етпёр</i><br><i>тпӳр, тпёр</i> |
| 2-мөш сәпатра: | <i>атӳн, етён</i><br><i>тӳн, тён</i> | <i>атӳр, етёр</i><br><i>тӳр, тёр</i>     |
| 3-мөш сәпатра: | <i>ать, ет</i><br><i>ть, т</i>       | <i>аҗҗё, еҗҗё,</i><br><i>җҗё (яҗҗё).</i> |

**177-мөш хӳнӳхтару.** Сӳвӳри хальхи вӳхӳтри глаголсене җырса илёр.

Вёсен сәпатне кӳтартса парӳр.

### П а х ч а.

Шарлатса юхӳть җырма.

Хёрринче ун хурама,

аякра кӳтра вӳрман.

Лапӳра ача-пӳча

ӳстерет пёчёк пахча.

Пит хитре: йёркен-йёркен

чавса тунӳ йӳрансем.

Ав унта йёркен-йёркен

ситёнеҗҗё җимёҗҗем.

Шав ёҗлеҗҗё ачасем.

ӳркенмеҗҗё җамрӳксем.

**178-мөш хӳнӳхтару.** җак глаголсене хальхи вӳхӳтра сәпатласа тухӳр.

Эпё хавасланатӳп. Эпё хёпёртетёп. Эпё ёмётленё-тёп. Эпё васкатӳп.



**179-мѣш ханѣхтару.** Ҙаканти палла тунә хальхи вәхәт-ри глаголсене мәнле Ҙырмаллине асәрхәр.

Куллен вайланать, Ҙитәнет, Ҙирѣпленет пирән таван Ҙәршыв. Халиччен Ҙын пурәнман ыраңсенче халь Ҙәнә заводсем лараҘсә, Ҙәнә хуласем лараҘсә, электричество Ҙути йәлтәртатать. Пирән Ҙәршывра темән чухлә Ҙәнә заводсемпе фабрикасем әсләсә, Ҙәнә ялсем, хуласем чечекленәсә. Ҙәршыван оборонине Ҙирѣплетес теләшпе хәрү әҘ пырать.

Глагол хытә сәмах пулсан, ун вәҘәнче виҘсә-мѣш сәпатра пәрреллә хисепре *ать* Ҙырмалла, нумайлә хисепре *аҘсә* Ҙырмалла: *чупать, чупаҘсә*.

Глагол ҘемҘе сәмах пулсан, ун вәҘәнче виҘсә-мѣш сәпатра пәрреллә хисепре *ет* Ҙырмалла, нумайлә хисепре *еҘсә* Ҙырмалла: *вәҘет, вәҘәсә*.

**180-мѣш ханѣхтару.** Савва Ҙырса иләр. Ҙырса пәтермен глаголсене Ҙырса пәтерсе пырәр.

ВәҘевҘәсем ҘурҘәрелле васка...  
Сад пахчинче әсле... аслә пахчаҘә.  
Хай пахчинчи кашни йывәҘах  
Ҙитәнтер... Ҙак тимләхлә хуҘа.

Кайәкәсем пахча тулли юрла...  
Юррипеле пахчаҘа ырла...  
Ҙак Ҙәр Ҙинчи чи хаклә таван ят  
юрәсенче хәвел пек шәран...

**181-мѣш ханѣхтару.** 180-мѣш ханѣхтару пекех тавәр.

### Х ә р ү л л ә ә Ҙ.

Әсле..., шавла... вәр-Ҙәнә станоксем,  
металл шәрат... гигант домнәсем.  
Васка..., чуп... вәрәм поездсем,  
тем төрлә товар турттар... вәсем.  
Кәрле... хурҘә трактор колхоз хирәнче,  
шавла... молотилка пуян йәтепре.  
Комбайнә хир тәрәх хуҘа пек Ҙуре...  
Васка... әҘчен халәх хәрүллә әҘре.

## 33 §. Глаголсем пулас вӑхӑтра сӑпатланни.

*182-мӑш хӑнӑхтару.* Ҷаканта палла тунӑ глаголсем мӑнле вӑхӑта пӑлтернине, мӑнле аффикссем йышӑннине каласа парӑр.

Хула урамӑ тӑрӑх виҫӑ пионер пырать. Вӑсенчен пӑри калать: „Эпӑ лӑтчик пулӑп. **Усӑп, вӑренӑп,** самолёт ҫинче **вӑсӑп**“, — тет.

Иккӑмӑшӑ калать: „Эпӑ инженер **пулӑп.** Ҷӑнӑ хула **тӑвӑп,** ҫутӑ вокзал **тӑвӑп,** шыв урлӑ кӑперсем **хывӑп**“, — тет.

Виҫсӑмӑшӑ калать: „Эпӑ художник **пулӑп.** Ҷав ҫутӑ вокзала картина ҫине **укерӑп.** Клуба картинӑсем туса **ҫакӑп**“, — тет. Виҫсӑшӑ те вӑсем Тӑван ҫӑршывшӑн усӑлла ҫынсем пулма ӑмӑтленеҫӑ.

*Пулӑп, вӑсӑп, вӑренӑп, усӑп* — пулас вӑхӑтри глаголсем. Глаголсем пулас вӑхӑтра ҫапла сӑпатланаҫӑ.

Пӑрреллӑ хисеп.

|              |                   |        |       |
|--------------|-------------------|--------|-------|
| 1-мӑш сӑпат. | Эпӑ <i>ҫырӑп,</i> | вулӑп, | усӑп. |
| 2-мӑш сӑпат. | Эсӑ <i>ҫырӑп,</i> | вулӑп, | усӑп. |
| 3-мӑш сӑпат. | Вӑл <i>ҫырӑ,</i>  | вулӑ,  | усӑ.  |

Нумайлӑ хисеп.

|              |                      |          |         |
|--------------|----------------------|----------|---------|
| 1-мӑш сӑпат. | Эпир <i>ҫырӑпӑр,</i> | вулӑпӑр, | усӑпӑр. |
| 2-мӑш сӑпат. | Эсир <i>ҫырӑр,</i>   | вулӑр,   | усӑр.   |
| 3-мӑш сӑпат. | Вӑсем <i>ҫырӑҫ,</i>  | вулӑҫ,   | усӑҫ.   |

Пулас вӑхӑт аффиксӑсем.

Пӑрреллӑ хисеп.

Нумайлӑ хисеп.

|                              |  |                   |
|------------------------------|--|-------------------|
| 1-мӑш сӑпатра: <i>ӑп, ӑп</i> |  | <i>ӑпӑр, ӑпӑр</i> |
| 2-мӑш сӑпатра: <i>ӑн, ӑн</i> |  | <i>ӑр, ӑр</i>     |
| 3-мӑш сӑпатра: <i>ӑ</i>      |  | <i>ӑҫ</i>         |

**183-мѣш хӕнӕхтару.** Тӕслӕхе пӕхса, ҕак глаголсене пу-  
лас вӕхӕтра сӕпатласа тухӕр.

Эпӕ *юрлӕп*. Эпӕ *ӕслӕп*. Эпӕ *ҕитӕнӕп*. Эпӕ *ҕӕршыва  
сыхлӕп*.

**184-мѣш хӕнӕхтару.** Палла тунӕ глаголсен вӕхӕтне,  
хисепне, сӕпатне кӕтартса парӕр.

Ыран пирӕн шулта вечер пулать. Эпӕ вечерта  
сӕвӕсем *вулӕп*, эсӕ юрӕсем *юрлӕн*. Коля кулӕшла  
калавсем каласа парӕ. Пурте эфир хамӕр *ҕитӕнӕсене  
кӕтартӕпӕр*. Хамӕр та савӕнӕпӕр, ҕынсем те савӕнӕс.

**185-мѣш хӕнӕхтару.** ҕак предложенисенчи глаголсене  
пулас вӕхӕтра пӕрреллӕ хисепре те, нумайлӕ хисепре те сӕ-  
патласа тухӕр.

Эпӕ поездсем *ҕӕретӕп*. Эпӕ учитель пулӕп. Эпӕ  
дирижабльпе вӕсӕп. Эпӕ командир пулма вӕренӕп.

## 34 §. Иртноӕ вӕхӕт.

**186-мѣш хӕнӕхтару.** ҕакӕнта палла тунӕ глаголсем  
мӕнле вӕхӕта пӕлтерӕсӕ?

Октябрӕти Аслӕ социализмла революци 1917-мѣш  
ҕулта *пулчӕ*.

Партин вунсаккӕрмӕш ҕьезчӕ 1939-мѣш ҕулхи мар-  
тӕн вуннӕмӕшӕнче *пусланчӕ*. ҕьезд партин ҕенӕ устав-  
не йышӕнчӕ, партин Центральнӕй Комитетне *суйларӕ*.

Октябрӕти Аслӕ социализмла революци 1917-мѣш  
ҕулта *пулнӕ*.

Партин вунсаккӕрмӕш ҕьезчӕ 1939-мѣш ҕулта мар-  
тӕн вуннӕмӕшӕнче *пусланнӕ*. ҕьезд партин ҕенӕ устав-  
не йышӕннӕ, партин Центральнӕй Комитетне *суйланӕ*.

Чӕваш чӕлхинче глаголсен **курса иртнӕ вӕхӕт**  
тата **курмасӕр иртнӕ вӕхӕт** пулать.

1. Калаканни пулса иртнӕ ӕсе хӕй курнӕ пек  
калать пулсан, глаголсем курса иртнӕ вӕхӕтра пу-  
лаҕсӕ: *пусланчӕ, пулчӕ, суйларӕ*.

2. Калаканни пулса иртнӕ ӕсе хӕй курман пек  
калать пулсан, глаголсем курмасӕр иртнӕ вӕхӕтра  
пулаҕсӕ: *пусланнӕ, пулнӕ, суйланӕ*.

187-мёш ханайхтару. Ҷак тәсләхсенче скобкара лартна икә сәмахран хәшне каламалла?

а) Эпә кәҗал җулла пионерсен лагерәнче (пулнә, пултәм). Унта пире питә аван (пәхрәҗ, пәхнә). Вәйәсем выляма, юрәсем юрлама (вәреннә, вәрентрәҗ).

ә) Майән пәрремешне уявласси 1889-мёш җултан пуҗланса (кайрә, кайнә). Гарри Айзман Америкәри шукулта (вәренчә, вәреннә). Кунта вәл пионер отрячә (тунә, турә). Ҷав отряда шукулта вәренекең рабочи ачисем пурте (кәчәҗ, кәнә). Гарри пур ачасене те рабочисен еҗәшән кәрешәве тухма (чәнчә, чәннә).

## Курса иртнә вәхәтри глагол сәпатланни.

Пәрреллә хисеп.

|                          |  |         |
|--------------------------|--|---------|
| 1-мёш сәпат. Эпә вуларәм |  | ёҗлерём |
| 2-мёш сәпат. Эсә вуларән |  | ёҗлерән |
| 3-мёш сәпат. Вәл вуларә  |  | ёҗлерә  |

|                         |  |        |
|-------------------------|--|--------|
| 1-мёш сәпат. Эпә җыртәм |  | пәлтём |
| 2-мёш сәпат. Эсә җыртән |  | пәлтән |
| 3-мёш сәпат. Вәл җырчә  |  | пәлчә  |

Нумайлә хисеп.

|                             |  |           |
|-----------------------------|--|-----------|
| 1-мёш сәпат. Эпир вуларәмәр |  | ёҗлерёмәр |
| 2-мёш сәпат. Эсир вуларәр   |  | ёҗлерәр   |
| 3-мёш сәпат. Вәсем вуларәҗ  |  | ёҗлерәҗ   |

|                            |  |          |
|----------------------------|--|----------|
| 1-мёш сәпат. Эпир җыртәмәр |  | пәлтёмәр |
| 2-мёш сәпат. Эсир җыртәр   |  | пәлтәр   |
| 3-мёш сәпат. Вәсем җырчәҗ  |  | пәлчәҗ   |

## Курса иртнә вәхәт аффиксәсем.

Пәрреллә хисеп.

|                                       |  |
|---------------------------------------|--|
| 1-мёш сәпатра: рәм, рём;<br>тәм, тём; |  |
| 2-мёш сәпатра: рән, рён;<br>тән, тён; |  |
| 3-мёш сәпатра: рә, чә;                |  |

Нумайлә хисеп.

|                                |
|--------------------------------|
| рәмәр, рёмәр;<br>тәмәр, тёмәр; |
| рәр, рөр;<br>тәр, төр;         |
| рәҗ, чәҗ.                      |

Глагол *л, н, р* сасăпа пётет пулсан, пёрремёшпе иккёмёш сăпат аффиксёсенче курса иртнё вăхăтра *р* вырăнне *т* пулать: *сыр-тăм, ёнер-тём, пул-тăм, кил-тём, кан-тăм, чён-тём.*

Виççёмёш сăпат аффиксёсенче *т* сасă *ч* сасса куçать: *сыр-чё, сыр-чёç; илчё, илчёç.*

**188-мёш хăнăхтару.** Иш, ярăн, кур, вёрен глаголсене курса иртнё вăхăтра сăпатласа тухăр. Сăпатланине тёслёх çине пăхса тёрёслёр.

**189-мёш хăнăхтару.** Çак савăри палла тунă глаголсем мёнле вăхăтрине, хăш сăпатрине, мёнле хисеприне каласа парăр.

Пахчана ирех эп тухрăм  
уççан-уççан сывлама.  
Эп тумлам-тумламăн пухрăм,  
шăрçаларăм сывлăма.  
Шурăмпуçёпе çёклектём,  
хёвел тухрё васкаса.  
Шăпчăк сассине итлерём.  
хам та ятăм юрласа.

**190-мёш хăнăхтару.** Çак предложенисене вуласа тухăр. Палла тунă глаголсене сыrsa илёр. Вёсем мёнле вăхăтрине, хăш сăпатрине, мёнле хисепре танине каласа тухăр.

Тёслёх: *ларчё*—глагол, курса иртнё вăхăтра, виççёмёш сăпатра, пёрреллё хисепре тарать.

Хёвел анса *ларчё*. Каç *пулчё*. Акă аякра купăс сасси *илтёнчё*. Уйăх *тухрё*.

Пуртри хай çутисем *сўнчёç*. Вайăри çамрăксем тёрлё юрăсем юрларёç те *саланчёç*.

**Курмасăр иртнё вăхăтри глаголсем улшăнманни.**

**191-мёш хăнăхтару.** Курмасăр иртнё вăхăт мёнле аффикс йышăннини асархăр.

|                          |                            |
|--------------------------|----------------------------|
| Эпё <i>сырнă, пёлнё.</i> | Эпир <i>сырнă, пёлнё.</i>  |
| Эсё <i>сырнă, пёлнё.</i> | Эсир <i>сырнă, пёлнё.</i>  |
| Вал <i>сырнă, пёлнё.</i> | Вёсем <i>сырнă, пёлнё.</i> |



Глагол төпө *сумне нә, нә* аффикс хушсан, кур-масәр иртнә вәхәт глаголө пулать. Курмасәр иртнә вәхәтри глаголсене сәпатланә чух вәсен аффиксә пәрреллө тата нумайлә хисепсенчи пур сәпатра та яланах *нә* е *нә* пулать.

**192-мөш хәнәхтару.** Ҙак савәри паллә тунә глаголсем хәш вәхәтра танине каласа парәр.

### Пирән Конституци.

Ана кәтнә сәршыв, кәтнә сута тәнче,  
 өмөт суннә пирте шөл-каваррән.  
 Баррикадәсенче \*, чул купи хуттинче  
 әна чәннә Париж коммунаре.  
 Өмөтленнә әна инсетри өмөрсем,  
 әна кәтнә, шыранә этемлөх.  
 Капитал никөсне төпөнчен кискретсе,  
 ун сунне усса панә Маркс, Энгельс.  
 Тракторсем уй-хирте кәпкалатнә сөре,—  
 уй-хирсем сәра пурләхпа тулччәр!  
 Уссе ситәнчө вәл сәк хөрүллө өсре  
 пирән өмөт—пирән Конституци.

**193-мөш хәнәхтару.** Сылтам енчи глаголсем сәпатлан-нине сулахай енчи глаголсем сәпатланнипе тавлаштарса пәхәр. Вәсен уйрамләхөсене асархәр.

#### Пәрреллө хисеп.

|                                 |                     |
|---------------------------------|---------------------|
| 1-мөш с. <i>сыртәм, үкертәм</i> | <i>пытәм, кетәм</i> |
| 2-мөш с. <i>сыртән, үкертән</i> | <i>пытән, кетән</i> |
| 3-мөш с. <i>сырчө, үкерчө</i>   | <i>пычө, кечө</i>   |

#### Нумайлә хисеп.

|                                     |                          |
|-------------------------------------|--------------------------|
| 1-мөш с. <i>сыртәмәр, үкертөмөр</i> | <i>пытәмәр, кетөмөр,</i> |
| 2-мөш с. <i>сыртәр, үкертөр</i>     | <i>пытәр, кетөр,</i>     |
| 3-мөш с. <i>сырчөс, үкерчөс</i>     | <i>пычөс, кечөс,</i>     |

\* Баррикада—хула урамөсенче тәшман пырса кәресрен тата әна хирөс сәпәсма хәвәрт, төрлө япала купаласа тавакан хүтлөх.

Курмасар иртнѣ вѣхатри глаголсем.

Эпѣ сырнѣ, ѱкернѣ

Эсѣ пынѣ, кѣнѣ

Эпир сырнѣ, ѱкернѣ

Эсир пынѣ, кѣнѣ

Тѣпѣ *р* сасѣпа пѣтекен хѣшпѣр глаголсем иртнѣ вѣхатра (икѣ формѣра та) сѣв *р* сасса сѣхатасѣсѣ: *пыр—пытѣм, пынѣ; тѣр—тѣтѣм, тѣнѣ; кѣр—кѣтѣм, кѣнѣ; пер—петѣм, пенѣ; кѣр—кѣтѣм, кѣнѣ.*

Кун пек глаголсем нумаях мар.

*194-мѣш хѣнѣхтару.* Сѣк глаголсене курса иртнѣ вѣхатра тата курмасар иртнѣ вѣхатра туса улѣштарѣр. Хѣш глаголсен тѣпѣнчи *р* тухса ѱкет?

Хур, пар, сур, вѣр.

*195-мѣш хѣнѣхтару.* Султалѣк вѣхатне кура, скобкѣри глаголсенчен пѣрне суйласа илсе, сѣрса илѣр.

Суркунне (сѣтрѣ, сѣтет, сѣтнѣ, сѣтѣ).

Кунсем (вѣрѣмланѣс, вѣрѣмланчѣс, вѣрѣмланасѣсѣ, вѣрѣмланнѣ).

Юр кайса (пѣтрѣ, пѣтет, пѣтѣ, пѣтнѣ).

Симѣс курак (тухатѣ, тухрѣ, тухѣ, тухнѣ).

Сѣраки (пусланчѣ, пусланѣ, пусланнѣ, пусланатѣ, пѣтрѣ, пѣтнѣ, пѣтет, пѣтѣ).

## 35 §. Глаголсен тѣпѣ.

*196-мѣш хѣнѣхтару.* Глаголсен кашни ушкѣнне пѣхса тухѣр. Кашни ушкѣнри глаголсен пѣр пек пѣйѣсене асѣрхѣр.

Вула-тѣп, вула-тѣн, вула-тѣ, вула-тпѣр, вула-тѣр, вула-сѣсѣ, вула-нѣ, вула-рѣм.

Ѵсле-тѣп, Ѵсле-тѣн, Ѵсле-т, Ѵсле-тпѣр, Ѵсле-тѣр, Ѵсле-сѣсѣ, Ѵсле-нѣ, Ѵсле-рѣм.

Глаголсен кашни ушкѣнѣн улѣшѣнман пѣр пек пѣйсем пур. Вѣл пѣйсем глаголѣн тѣп пѣлтерѣшѣ пуласѣсѣ. Глаголѣн тѣп пѣлтерѣшне пѣлтерекен улѣшѣнман пѣйне глагол тѣпѣ тѣсѣсѣ (*вула, Ѵсле, кур, кил, чуп, сѣре, вѣрен*).

Глаголѣн улѣшѣнман пѣйне глагол аффиксѣ тѣсѣсѣ.

**197-мѣш ханьхтару.** Ҷак предложенисене җырса илѣр. Глаголсен тѣпне аялтан иѣр туртса паллѣ тавѣр.

Кашни җулах майан 1-мѣш кунѣнче тѣнчери ѣҗхалѣхѣ урама тухать, митингсем, демонстрацисем туса ирттерет. Пирѣн җѣршывра пур җѣрте те хѣрлѣ ялавсем вѣлкѣшеҗҗѣ, хаваслѣ юрѣсем янѣраҗҗѣ. Ёҗхалѣхѣ савѣнать, хаваслѣ пурнѣҗ панѣшан коммунистсен партине, унѣн аслѣ җулпуҗне Сталина тав тавать.

**198-мѣш ханьхтару.** Ҷак савѣри пѣр тѣпрен кѣна таракан глаголсене (аффиксѣр глаголсене) җырса илѣр.

Ҷѣршыв, янѣра җурхи май юррипе!  
Вѣҗ, вѣҗ, май юрри, Советсен җѣрѣпе!  
Ҷѣн пурнѣҗ хѣвел пек җиҗсе улѣхать,  
җѣршыв манѣн тулѣххѣн сарѣлса ыртать.  
Ёшер, ман хѣвеллѣ җѣршывам, ялан!  
Юрла, шѣпчѣк, уҗҗѣн җѣршыв садѣнче!  
Кам халь чѣрипе, чунѣпе те пуян,—  
шѣпчѣк пек юрла эс җамрѣклѣх җинчен.

## 36 §. Пулманнине е пулас җуккине пѣлтерекен глаголсем.

**199-мѣш ханьхтару.** Сулахай енчи глаголсемпе сылтѣм енчи глаголсен пѣлтерѣшѣн уйрамлѣхне асархар.

|                        |                             |
|------------------------|-----------------------------|
| Эпѣ җыру җыратѣп.      | Эпѣ җыру җырмѣстѣп.         |
| Ёнер җумѣр җурѣ.       | Паян җумѣр җумарѣ.          |
| Хурсем шывра ишеҗҗѣ.   | Чѣхсем шывра шимеҗҗѣ.       |
| Кѣйѣксем җўле вѣҗеҗҗѣ. | Кѣпшанкѣсем җўлех вѣҗмеҗҗѣ. |
| Часах җулла пулѣ.      | Текех сивѣ пулмѣ.           |

Сулахай енчи глаголсем ѣҗ пулнине е пулассине пѣлтереҗҗѣ, сылтѣм енчи глаголсем ѣҗ пулманнине е пулас җуккине пѣлтереҗҗѣ.

**200-мѣш ханьхтару.** Ҷакѣнти глаголсене ѣҗ пулманнипе пулас җуккине пѣлтерекен туса улѣштарѣр.

Ҷанталѣк ѣшѣтрѣ. Ҷумѣр җавать. Хѣвел пѣхать. Шыв юхать. Ҷиҗем җиҗет. Аслати авѣтать. Ҷил вѣрет. Юр җавать. Тѣм ўкет. Шыв шѣнать.

**Пулманнине тата пулас суккине пёлтерекен  
глаголсем сáпатланни.**

**Пёрреллэ хисеп.**

|      | Хальхи вáхáт.                                      | Иртнэ вáхáт.                             | Пулас вáхáт.                         |
|------|--|--|--------------------------------------|
| 1 с. | Эпé <i>кай-мас-тáп,</i><br>Эпé <i>кил-мес-тép,</i> | <i>кай-ма-рáм,</i><br><i>кил-ме-рэм,</i> | <i>кай-м-áп.</i><br><i>кил-м-ép.</i> |
| 2 с. | Эсé <i>кай-мас-тáн,</i><br>Эсé <i>кил-мес-тéн,</i> | <i>кай-ма-рáн,</i><br><i>кил-ме-рэн,</i> | <i>кай-м-áн.</i><br><i>кил-м-эн.</i> |
| 3 с. | Вáл <i>кай-мас-ть,</i><br>Вáл <i>кил-мес-т,</i>    | <i>кай-ма-рэ,</i><br><i>кил-ме-рэ,</i>   | <i>кай-м-э.</i><br><i>кил-м-э.</i>   |

**Нумайлá хисеп.**

|      |  |  |  |
|------|--|--|--|
| 1 с. | Эпир <i>кай-мас-тпáр,</i><br>Эпир <i>кил-мес-тпёр,</i> | <i>кай-ма-рáмáр,</i><br><i>кил-ме-рэмэр,</i> | <i>кай-м-áпáр.</i><br><i>кил-м-épэр.</i> |
| 2 с. | Эсир <i>кай-мас-тáр,</i><br>Эсир <i>кил-мес-тёр,</i>   | <i>кай-ма-рáр,</i><br><i>кил-ме-рёр,</i>     | <i>кай-м-áр.</i><br><i>кил-м-ёр.</i>     |
| 3 с. | Вéсем <i>кай-мас-çé,</i><br>Вéсем <i>кил-мес-çé,</i>   | <i>кай-ма-рэç,</i><br><i>кил-ме-рэç,</i>     | <i>кай-м-эç.</i><br><i>кил-м-эç.</i>     |

Ёç пулманнине пёлтерме хальхи вáхáтра глагол тépé сáмне *мас, мес* аффикс хушáнать, иртнэ вáхáтра *ма, ме* аффикс хушáнать, ёç пулас суккине пёлтерме пулас вáхáтра *м* аффикс хушáнать.

**201-мéш хáнáхтару.** Çак статьяна сýрса илёр. Пулманнине пёлтерекен глаголсене аялтан йёр туртса паллá тáвэр. Вáл глаголсен вáхáтне, сáпатне, хисепне каласа парáр.

Ют сёршывсенчи революциллэ рабочисем пирён тáван сёршыври пурнáç епле юсанса пынине асáрхаса тáраççé. Пирён Совет Союзне тёнчери мёнпур рабочи хáйён тáван сёршывэ тесе хисеплет.

Капитализмлá государство рабочишён тáван сёршыв-пулма пултараймасть. Капитализмлá государствáра рабочи телейлэ пурнáç кураймасть. Унта нумай рабочисем хáйсене тáранмалáх ёç те тупаймаççé.

Совет Союзэ тёнчери мёнпур пролетарисен тáван сёршывэ пулса тáрать. „Пире ют сёр пёр пусáм та кирлэ мар. Анчах хамáр сёре, хамáр сёре пёр вершук та никама та памастпáр“. (С т а л и н).

**202-мёш ханәхтару.** Ҷак предложенисене җырса илёр. Пулнине пёлтерекен глаголсене пёр йёрпе, пулманнине пёлтерекен глаголсене икё йёрпе аялтан туртәр.

Пире капиталистсем кураймаҗҗё. Вёсем пирён җёршывра власть рабочисемпе хрещенсен аллинче тәинине юратмаҗҗё. Ирсёр Гитлер пирён җине сёмсёррён килсе тапәнчё. Анчах пирён совет ёҗхаләхё, пирён Совет Ҷарё ана хирёҗ җёкленчё. Нимёҗ фашисчёсен ёҗ тухмарё. Пирён паттәр Ҷар нимёҗ фашисчёсене җапса җёмёрчё.

**203-мёш ханәхтару.** Ҷак глаголсене хире-хирёҗле пёлтерёшлё глаголсем тупәр.

*Вулать—вуламасть.*

*Вылять—...*

*Шавлать—...*

*Ывәнать—...*

*Пырать—...*

*Килет—...*

*Вёсет—...*

*Пәхмасть—пәхать.*

*Утмасть—...*

*Шутламасть—...*

*Пытанмасть—...*

*Вёрмест—...*

*Ешермест—...*

*Пиҗмест—...*

Ёҗ пулманнине пёлтерекен хальхи вәхәтри виҗҗёмёш сәпатри глаголсен аффиксёсене пёрреллё хисепри хытә сәмахра **масть**, җемҗе сәмахра **мест** җырмалла; нумайлә хисепри хытә сәмахра **маҗҗё**, җемҗе сәмахра **меҗҗё** җырмалла.

**204-мёш ханәхтару.** Ҷак глаголсене кёртсе, җуркунне җинчен тёрлё предложенисем тавәр.

Хёртет. Пёҗертет. Вёрмест. Курәнмасть. Кәтиклет. Юрлать. Хёпёртеҗҗё. Выляҗҗё.

Предложенисем тума пуләшакан япала ячёсем: *юр, хёвел, җил, чәх, тәри, ачасем.*

**205-мёш ханәхтару.** а) Сәвва җырса илёр. ә) Глаголсене аялтан йёр туртса паллә тавәр.

Ҷут ирёк хёвел тавәл витёр җутатрё, таван аслә Ленин кәгартрё җула.

Пире халәх тивҗёшён Сталин үстерчё, җёклерё ёҗе, чёнчё паттәр пулма.



Чаплă, мухтавлă пул, ирĕк Çĕршывăмăр,  
халăх телейĕн хăвачĕ санра!  
Халăх ялавĕпе, совет ялавĕпе  
паттăр утар çĕнтерсе малалла!

## 37 §. Глагол предложенире сказуемăй пулни.

Глаголсем предложенире сказуемăй пулаççĕ.

*206-мĕш хăнăхтару.* Предложенисене вуласа тухăр, глагол-сказуемăйсене кăтарса парăр.

1. Тулă пучах кăларать. 2. Ыраш хумханать. 3. Вăрман кашлать. 4. Çил вайлăн вĕрет. 5. Хирте тырăсем ўсеççĕ. 6. Улăхра курăк ешерет. 7. Шыв шăнкăртатса юхать.

*207-мĕш хăнăхтару.* Калава сырса илĕр, глагол-сказуемăйсене аялтан йĕр туртса паллă тавăр.

### У п а.

Кĕркунне упа вăрман чăтлăхне чи шала кĕрсе кайрĕ. Унта вăл пĕр чăрăш айне шăтăк чаврĕ. Шăтăк тĕпне упа вĕтĕ туратсем сарчĕ. Çиеле вăл çапă витрĕ. Вара упа шăтăка кĕрсе вытрĕ.

Хĕл çитрĕ. Юр пĕтĕм вăрманна витсе хучĕ. Çил-тăмансем улама тытăнчĕ. Анчах упа тĕлĕрсе çеç выртать. Шăтăкра апа аша.

### Вĕреннине аса илмелли ыйтусем.

1. Глагол тесе мĕнле самахсене калаççĕ?
2. Глаголсем мĕнле улшăнаççĕ?
3. Хальхи вăхăтри глагол еç хăсан пулнине пĕлтерет?
4. Иртинĕ вăхăтри глагол мĕнле еçе пĕлтерет?
5. Глаголсем тата мĕнле вăхăта пĕлтерме пулараççĕ?
6. Глаголан мĕнле пайне глагол тĕпĕ теççĕ?
7. Глагол аффиксĕ тесе глаголан мĕнле пайне калаççĕ?
8. Глагол предложенире мĕнле член пулать?

## 38 §. Вёреннине аса илсе сирёплетмелли ханьхтарусем.

*208-мёш ханьхтару.* Çак предложенисене хавартан сә-  
махсем хушса, пёчёк калав сыра.

### У т а ь и н ч е.

Çулла. Çанталак уяр. Хёвел пёсертет. Курак ситёнсе  
ситнё. Колхозниксем сулаçсё. Çавасем шахараçсё. Утә  
типет. Ачасем выляçсё.

*209-мёш ханьхтару.* Çак савари предложенисенче под-  
лежащисене тата сказуемайсене катартса парар.

### Ç у л л а х и и р.

Шупка шурампуçё  
шуса хәпаратъ.

Ирхи салтар вучё  
сунсе сухалать.

Сулелле шаваçсё  
кавак тетресем.

Улаха васкаçсё  
хурсен картисем.

Йалтар сывламанчёс  
чечек-кураксем.

Çерем сине анчёс  
уйри кётусем.

Хёвел куранайчё,  
сёршыв саванать.

Ял сынё вранчё,  
ёсе тытанать.

*210-мёш ханьхтару.* Çак статьяна сырса илёр. Предло-  
женисенче подлежащисемпе сказуемайсене тупар. Подлежа-  
щисене аялтан пёр йёр, сказуемайсене икё йёр туртса палла  
тавар.

Аякра, сурсёр енге, Сольвычегодск ятла хула  
ларать. Ёлөк патша влаçё кунта революционерсене  
ссылкана яна. Патша тарсисем Сталин юлташа та  
революци ёсне ёсленёшён çак хуланах яна. Кунта  
Сталин икё сула яхан пуранна. Унан хваттерё хула  
хёрринчи пёчөк пуртре пулна. Полицейскисем, час-  
часах унта пыра-пыра, вулама чарна кёнекесем, рево-  
люцилле сырусем шыранна. Каçсерен Сталин юлташ  
пёрмаях кёнеке вуланна, сырна. Вал çак аякри вырантан  
тарма май шыранна. Пёр каçхине, сёр теттёммипе уса  
курса, вал унтан тарна.

Сталин сылкара пуранна сурта халё совет влаçё  
музей тунна.

**211-мӗш хӑнӑхтару.** Ҫак статьяна вуласа тухӑр. Кашни предложенире сказуемайне тупӑр.

### Ту ҫине хӑпарни.

Эпир ту ҫине икӗ кун хӑпаратпӑр ӗнтӗ. Хӑпарнӑ-ҫемӗн ту аякки чӑнкӑланса пырать. Хӑпарса ҫитесси тата ҫур километр юлчӗ. Анчах пирӗн ҫула стена пек чул пӗлчӗ. Хамӑра хамӑр пӗр-пӗринчен вӗренсемпе ҫыхрӑмӑр. Майӗпе ҫӗлелле кармашатпӑр. Акӑ пӑр ҫине кӗтӗмӗр. Пӑр ҫинче утма майӗ те ҫук. Пуртӑпа касакаса картлашкасем тӑватпӑр. Сывлама йывӑрланчӗ. Сывлаш ҫитмест. Пуҫ ыратать. Аш пӑтранать.

Акӑ эпир, юлашки вӑя хурса, ту тӑррине ҫитрӗмӗр. Пирӗн умра пӗтӗм тӗнче уҫӑлса кайрӗ. Таҫти инҫете ҫитиех тусем тӑсӑлаҫҫӗ. Юрпа витӗннӗ ту тӑррисем темӗн ҫӗлӗш тӑраҫҫӗ.

**212-мӗш хӑнӑхтару.** Ҫак статьяна ҫырса илӗр. Предложенисенчи кӗсӗн членсене аялтан туртӑр.

### Сивӗ енче.

Иква ирхине юртан тунӑ пӗртре вӑранчӗ. Вӑл тиртен ҫеленӗ тумтирне тӑхӑнчӗ. Иква шӑтӑкран упаленсе тула тухрӗ. Ҫанталӑк сивӗ, тӗттӗм. Кунта хӗвел хӗлле темиҫе уйӑх хушши пӗрре те тухмасть. Ҫулла хӗвел темиҫе уйӑх хушши пӗрре те анмасть.

Кунта йывӑҫ ӗмест. Ҫавӑнпа ҫынсем пӗрте юртан тӑваҫҫӗ. Ҫулла вӗсем тирсенчен ӗплесем тӑваҫҫӗ.

**213-мӗш хӑнӑхтару.** Ҫак предложенисенче пӗр тӗпрен пулна самахсене тупӑр. Вӗсене ҫырса илӗр. Самах тӗпне аффиксенчен кӗске йӗрпе уйӑрса ҫырӑр.

Тӗслӗх: *пахча-ҫӑ.*

Пирӗн колхозра пит ӑста пахчаҫӑ пур. Ӑна пурте Хветут пахчаҫӑ теҫҫӗ. Колхозӑн пахча питӗ пыҫӑк. Хветут пахчара темӗн те пӗр ӗстерет. Кунӗ-кунӗпе вӑл пахчаран тухмасть. Эпир пахчана пырсан, пахчаҫӑ Хветут пире тутлӑ улмасем, ҫырласем ҫитерет.

**214-мәш хәнәхтару.** Ҙак аффиксәр сәмахсем ҫумне лә, лә аффикссем хушса, аффиксла сәмахсем тавар.

|       |       |      |      |
|-------|-------|------|------|
| вәй   | телей | сәрт | әрат |
| хәват | әс    | тәрә | шыв  |
| май   | йәрке | чул  | вут  |
| мел   | тәрек | ан   | сәт  |

**215-мәш хәнәхтару.** Ҙак сәмахсем ҫумне ләх е ләх аффикссем хушса, аффиксла сәмахсем тавар.

|       |      |       |        |
|-------|------|-------|--------|
| әвәс  | сән  | арпа  | тирпей |
| яшка  | әста | тәрәс | таван  |
| кәпе  | пур  | таса  | карта  |
| кәрәк | ирәк | шәп   | вәрен  |
| эрне  | хәва | тәс   | савар  |

**216-мәш хәнәхтару.** Ҙак сыпакри япала ячәсене уйарса иләр. Кашни япала ячә мәнле падежрине каласа парар.

Отечественнай вәрҗә ҫуләмәнче Совет Ҙарәнчи ҫам-рәк боецсемпе командирсем, лётчиксем, артиллеристсем, миномётчиксем, танкистсем, пехотинецсем, моряксем пиҗәхсе ҫитәнчәс. Совет Ҙарә — тәрәклә те вәйлә ҫар пулса тәчә.

**217-мәш хәнәхтару.** Ҙак сәвава ҫырса иләр. Сәварни япала ячәсем предложенире мәнле член пулнине кәтартар.

Ҙәкленчә асамат кәперә  
 ярамласа тупене.  
 Аш ҫумәр ҫитрә те йәпетрә  
 паян каллах уй-хирсене.  
 Тасалчә сывлаш ҫумәр хыҗҗән,  
 чечек шәрши тавраләхра.  
 Хаваслән та илемлән, уҗҗән  
 юрә янарарә уләхра.  
 Юрлать шәпчәк, кукук та уҗҗән  
 чарәна пәлмесәр авәтәтә.  
 Хәвел пәхәтә. Каллах хавассән  
 әсә бригада тытәнәтә.

**218-мёш ханьхтару.** Ҷак статьяна вуласа тухар. Палла тунә кётү самах кашни предложенире мёнле падежра танине каласа парар.

### Колхоз кётёвё.

Аслә хирте пысак кётү сурет. Кётуре иксер аллә ёне. Самар ёнесем сётеклё, сүлё курәка сисе суреҗсё. Курак лайах пирки пёр ёни те кётурен тарма шутла-масть. Кантар ситрё. Кётёвён канмалла. Кётүсё кётёвешыв хёррине тапара антарать.

**219-мёш ханьхтару.** Савва сырса илёр. Палла тунә пулә самах кашни предложенире мёнле падежра танине каласа парар.

### Пулә.

|                        |                        |
|------------------------|------------------------|
| Хёвел пахать тупере,   | Пуләс туртать вәлтине, |
| пулә вылять күлёре.    | пулла ярать витрине.   |
| Пуләс ларать вәлтапа,  | Пулә тулчё витрине,    |
| пулла тытать аманпа.   | старик утрё хай килне. |
| Пуллән тутлә какай те, | Каҗалапа пуләран       |
| пуллән тутлә вәлчи те. | шурпе пиҗрё пит аван.  |

**220-мёш ханьхтару.** Ҷак статьяна вуласа тухар. Статьяри палла ячёсене сырса илёр. Скобка ашне вёсем кашни мёнле ыitura танине сырар.

Тёслёх: *Ҷуллахи (хаҗанхи?)*

### Ҷуллахи ёссем.

Ҷуллахи вәхәтра колхозра ёс пите нумай. Хирти сүмкурәкёсене сүмламалла. Уләхри курәка сүлса утә тумалла. Типё утта капана хывмалла. Кёрхи тырәсене вырса пустарас пулать. Кёрхи тырәсене вырса пётёрнё сёре суртыррисем те пулса ситеҗсё. Колхозсен аслә пахчисенче те сүлла ёс нумай. Ҷаванпа хресченсем сүллахи вәхәта ёсҗи теҗсё.

**221-мёш ханьхтару.** Ҷак савва вуласа тухар. Палла тунә местоименисем мёнле сапатрине, мёнле падежра танине каласа парар.

Тупа тәвап әпё ленинец пулма,  
Ленин пек хёрүллё кёрешме, пурәнма.



Хаваслән тапать манән телейлә чёрем:  
 эп Сталина куртәм таван Кремльте.  
**Ун** сирёп маттур аллине таванла  
 тытса чәмәртарәм таса кәмәлтан.  
 Çав алапа Сталин аттемёр **пире**  
 қатартрө мән сул—хөвеллә ире.  
 Асёпе вәл сүлө Памир тавәнчен.  
**Ун** кәмәлө кашни этем чёринчех.  
 Хөвел пек хөрү те ачаш кәмәлпа  
 савса ашәтәтәт вәл кашни хәләха.

*222-мөш хәнәхтару.* Çак статьяна сырса иләр. Глагол-сене аялтан йөр туртса пәллә тавәр. Кашни глаголән вәхәтне, сәпатне, хисепне каласа парәр.

Рабочисем фабрикәсенче, заводсенче, шахтәсенче ёсләсчә. Вёсем машинәсем тәвәсчә, сёр кәмрәкә, нефть кәларасчә, ёссыниисене кирлә төрлә таварсем тәвәсчә.

Колхозниксем колхозсенче ёсләсчә. Вёсем төрлә тырә акасчә, төрлә пахча симёсчә лартса үстерәсчә, выльәх ёрчетәсчә.

Рабочисем хуларә пурәнасчә. Колхозниксем ялта пурәнасчә. Ялпа хула сирёп сыхәну тытасчә. Хула яла машинәсем, төрлә таварсем парса тәрәтәт. Ял хуларә төрлә тырә, пахча симёсчәсем, аш-какай, сёт-су парса тәрәтәт.

*223-мөш хәнәхтару.* Çак сәвәра төл пулакан кашни глаголән вәхәтне, сәпатне, хисепне кәтартса парәр.

## Х у р ç а у т .

Көр-көр-көр! көрлерө  
    трактор.  
 Тухрө вәл колхоз хирне.  
 Төпренех пусларө паттәр  
 савәрмашкән тәприне.  
 Сухапуç чысне сүхәтрө,—  
 машинлатпәр уйсене.

Хурçа ут тухса аркатрө  
 ёмөрхи йәрансене.  
 Хурçа ут чупәтәт хир урлә,  
 хир питне чөлет, сөвет.  
 Машинәпа акнә тырпулә  
 уйсене илем күрәт.

**224-мёш ханьхтару.** Ҷак предложенисенчен пулманнини пёлтерекен глаголсене җырса илёр.

Эпё ёҗрен харамастай, вёренме те, ёҗлеме те ўркенместёп. Шкултан тавраансан, урамра нумай выляса җўреместёп. Кашт выляса кансан, уроксем хатёрлетёп. Кёнекесене чёрместёп, тетрадьсене вараламастай, таса тытатай. Эпё шкулта пёрре те начар отметка илмен.

Пушай вахатра эпё атте-аннене килти ёҗсене тума пулашатай. Хам йёркеллёр пулнай пирки, мана атте те, анне те ятламаҗё.

**225-мёш ханьхтару.** Ҷак глаголсене хире-хирёҗ пёлтерёшлёр глаголсем тупар.

*Кашлать—кашламасть.*

Сёрлет—...

Чупать—...

Шаккать—...

Кёрлет—...

Ҷёмёрлет—...

Чашкарьать—...

Хёрелет—...

Вёрё—...

Ҷитё—...

*Авармасть—аварать.*

Янрамасть—...

Аватмасть—...

Мёкёрмест—...

Кёмсёртетмест—...

Аванмасть—...

Пиҗмест—...

Вёҗмест—...

Хускалмё—...

Ҷёкленмё—...

**226-мёш ханьхтару.** Ҷак предложенисенче пёр йышши членсене тупар. Вёсем мёнле член пулса танине каласа парар.

1. Вёрманта упа, кашкар, мулкач, тилё пуранать.
2. Чараш җулла та, кёркунне те, хёлле те, җуркунне те симёс пулать.
3. Тулай, урпа, парь, сёлё, хура тул, вир кёрписенчен пайта пёҗсереҗё.
4. Ҷакара эфир ырашран та, туларан та таватпар.
5. Пирён анне яшка җине җёрулми, аш, купаста, сухан, тавар ярать.
6. Рабочисем заводсенче тракторсем, автомобильсем, автобуссем, трамвайсем туса калараҗё.

## Т У П М А Л Л И.

|  |    |  |    |
|--|----|--|----|
| 1 §. Ҙу кунёсене кам мёгле<br>ирттерни җинчен каласа панисем | 3  | 11 §. Япала ячёсем хисепёсем   | 34 |
| 2 §. I тата II классенче вёрен-<br>нине аса илни . . . . .   | 7  | Тәри юрри . . . . .  | —  |
| Таван җёршыв . . . . .                                       | —  | 12 §. Япала ячёсем падежёсем   | 35 |
| Шупашкар . . . . .   | —  | Пирён ял . . . . .   | —  |
| 3 §. Сәмах составё . . . . .                                 | 8  | 13 §. Хупа сасәпа пётекен япала<br>ячёсем вёсленни . . . . .                   | 37 |
| Вәрман . . . . .   | —  | Кёрёк * . . . . .  | 39 |
| Кампа . . . . .  | 9  | 14 §. <i>А, е</i> уса сасәсемпе пёте-<br>кен япала ячёсем вёсленни . . . . .   | 40 |
| Тимёрҗё . . . . .  | —  | Купяста . . . . .  | —  |
| Кётү . . . . .   | 11 | 15 §. <i>У, у</i> уса сасәсемпе пёте-<br>кен япала ячёсем вёсленни . . . . .   | 41 |
| 4 §. Пёр тёррен пулнә сәмах-<br>сем . . . . .                | 13 | Пуху . . . . .   | —  |
| 5 §. Хутлә сәмахсемпе мәшәр<br>сәмахсем . . . . .            | —  | 16 §. <i>А, ё</i> уса сасәсемпе пёте-<br>кен япала ячёсем вёсленни . . . . .   | 42 |
| Пирён йываҗ пахчи . . . . .                                  | —  | Тула . . . . .   | 43 |
| Ҙамрякләх савви . . . . .                                    | 15 | Күлө . . . . .   | —  |
| Ҙуркуinne вәрманта . . . . .                                 | 16 | Аслә Отечественный вәрҗә . . . . .   | —  |
| 6 §. Сәмахсен предложенири<br>сыхәйвё . . . . .              | 17 | 17 §. <i>И</i> уса сасәпа пётекен япа-<br>ла ячёсем вёсленни . . . . .         | 44 |
| Ҙуллахи ир . . . . .   | 18 | Пәши . . . . .   | —  |
| Уләхра . . . . .   | 19 | 18 §. <i>Й</i> сасәпа пётекен япала<br>ячёсем вёсленни . . . . .               | 45 |
| 7 §. Ансәр предложени . . . . .                              | 22 | Колхоз уйё . . . . .   | —  |
| Кёркунне . . . . .   | 28 | 19 §. Япала ячёсем предложе-<br>нире подлежащи е кёҗён член<br>пулни . . . . . | 46 |
| Ҙулталәк вәхәчёсем . . . . .                                 | 24 | Завод . . . . .  | —  |
| 8 §. Авлә предложени . . . . .                               | —  | Пахча . . . . .  | —  |
| Панулми татса пустарни . . . . .                             | —  | Ёҗ . . . . .   | 47 |
| 9 §. Пёр йышши членлә пред-<br>ложенисем . . . . .           | 28 | 20 §. <i>Та, те, тан, тен</i> аф-<br>фикссене җырасси . . . . .                | 48 |
| Силленет, шавлать саралнә<br>вәрман . . . . .                | —  | 21 §. <i>Та</i> тата <i>те</i> союзсене<br>җырасси . . . . .                   | 49 |
| 10 §. Япала ячёсем . . . . .                                 | 32 |  |    |
| Ҙумәр хыҗҗән . . . . .                                       | 33 |  |    |
| Ака җинче . . . . .  | —  |  |    |

|  |    |  |    |
|--|----|--|----|
| 22 §. Хашпёр хупа сасасем<br>пёрпекленни . . . . .                             | 50 | 32 §. Глаголсем хальхи вѣхѣтра<br>сѣпатланни . . . . .               | 67 |
| Экскурси . . . . .   | —  | Пахча . . . . .  | 68 |
| 23 §. Паллă ячĕсем . . . . .   | 52 | Хĕрÿллĕ ёç . . . . .   | 69 |
| Çуркуннехи вѣрман . . . . .  | 53 | 33 §. Глаголсем пулас вѣхѣтра<br>сѣпатланни . . . . .                | 70 |
| Анлă Атăл . . . . .  | 54 | 34 §. Иртнĕ вѣхѣт . . . . .  | 71 |
| Çуркунне . . . . .   | 55 | Пирĕн Конституци . . . . .   | 74 |
| Çырма . . . . .  | —  | 35 §. Глаголсен тĕпĕ . . . . .                                       | 75 |
| 24 §. Паллă ячĕсем предложе-<br>вире кĕçĕн член пулни . . . . .                | 56 | 36 §. Пулманнине е пулас сук-<br>кине пĕлтерекен глаголсем . . . . . | 76 |
| 25 §. <i>Лă, лĕ</i> аффиксем хушăн-<br>са пулнă паллă ячĕсене çыраси . . . . . | 57 | 37 §. Глагол предложенире<br>сказуемй пулни . . . . .                | 79 |
| 26 §. Сѣпатлă местоменисем . . . . .   | 58 | Упа . . . . .  | 79 |
| 27 §. Сѣпатлă местоименисем<br>вĕçленни . . . . .                              | 59 | 38 §. Вĕреннине аса илсе çи-<br>рĕплетмелли хăнăхтарусем . . . . .   | 80 |
| Партизанка . . . . .   | 60 | Утă çинче . . . . .  | —  |
| Ясли . . . . .   | 61 | Çуллахи ир . . . . .   | —  |
| 28 §. Сѣпатлă местоименисен<br>предложенири вырăнĕ . . . . .                   | —  | Ту çине хăпарни . . . . .  | 81 |
| 29 §. Глаголсем . . . . .  | 62 | Сивĕ енче . . . . .  | —  |
| Çурхи юрă . . . . .  | —  | Çĕкленчĕ асамат кĕперĕ . . . . .                                     | 82 |
| Çил-тăман . . . . .  | 63 | Колхоз кĕтĕвĕ . . . . .  | 83 |
| 30 §. Глаголсем сѣпатланни . . . . .   | 64 | Пулă . . . . .   | —  |
| 31 §. Глаголĕн вѣхѣчĕсем . . . . .   | —  | Çуллахи ёçсем . . . . .  | —  |
| Вѣрманта . . . . .   | 66 | Тула тăвап эпĕ ленинец пул-<br>ма . . . . .                          | —  |
| Сăпка юрри . . . . .   | 67 | Хурçă ут . . . . .   | 84 |

Редактор *Н. Васянка.*  
Техн. редактор  
*Н. Степанов.*

---

НТ 00528. Подписано к печати 27-III-51 г. Объем 5,5 п. л. Бумага 60×92/16. Тираж 14 000 экз. Заказ № 428.

---

Типография № 1 Чувашполиграфиздата при Совете Министров Чувашской АССР, г. Чебоксары.



Цена 1 руб. 20 коп.

А. С. ОТАЧКИН

---

**ЧУВАШСКИЙ ЯЗЫК**

У Ч Е Б Н И К  
ДЛЯ III КЛАССА  
НАЧАЛЬНОЙ ШКОЛЫ

---

ЧУВАШГОСИЗДАТ  
Чебоксары — 1951