

~~4544~~

А. С. ОТАЧКИН

# ЧӐВАШ ЧӐЛХИ

ПУСЛАМӐШ ШКУЛӐН  
3-мӐШ КЛАСӐНЧЕ  
ВӐРЕНМЕЛЛИ УЧЕБНИК

ЧӐВАШГОСИЗДАТ — 1950









А. С. ОТАЧКИН

# ЧӐВАШ ЧӐЛХИ

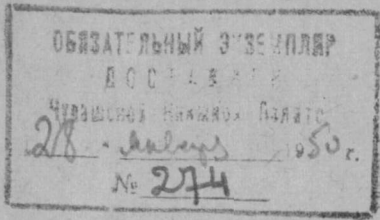
ПУСЛАМАШ ШКУЛАН  
3-мӑш КЛАСӐ ВАЛЛИ

*Чӑваш АССР Сутӑс министерстви  
сирӑплетнӑ*

ВИСӐМӐШ ИЗДАНИ

ЧУВАШСКАЯ  
КНИЖНАЯ ПАЛАТА  
г. Чебоксары Чувашской АССР  
Абонем. ящ. № 25.

ЧӐВАШ АССР  
ГОСУДАРСТВО ИЗДАТЕЛЬСТВИ  
Шупашкар — 1960



ТУПМАЛЛИ

Стр.

Стр.

1 §. Су кувёсене кам мбйле  
 ирттери синчен каласа панисем 3

2 §. I тата II классенче вёрен-  
 нине аса илли . . . . . 7

3 §. Сямах составё . . . . . 8

4 §. Пёр тёпрен пулиэ сáмах-  
 сем 13

5 §. Хутля сáмахсемпе мáшар  
 оáмахсем —

6 §. Сáмахсен предложенири  
 сáхáнáвё . . . . . 17

7 §. Ансáр предложени . . . . . 22

8 §. Анлá предложени . . . . . 24

9 §. Пёрыйыши членлá пред-  
 ложенисем . . . . . 28

10 §. Япала ячёсем . . . . . 32

11 §. Япала ячёсен хисепёсем  
 . . . . . 35

12 §. Япала ячёсен падежёсем  
 . . . . . 35

13 §. Хупá сáсáпа пётекен  
 япала ячёсем вёсленни . . . . . 37

14 §. *А, е* усá сáсáсемпе пёте-  
 кен япала ячёсем вёсленни . . . . . 39

15 §. *У, у* усá сáсáсемпе пёте-  
 кен япала ячёсем вёсленни . . . . . 40

16 §. *Á, ё* усá сáсáсемпе пёте-  
 кен япала ячёсем вёсленни . . . . . 41

17 §. *И* усá сáсáпа пётекен япа-  
 ла ячёсем вёсленни . . . . . 43

18 §. *Й* сáсáпа пётекен япала  
 ячёсем вёсленни . . . . . 44

19 §. Япала ячёсем предложени-  
 нире подлежащи е кёсён член  
 пулли . . . . . 45

20 §. *Та, те, тан, тен* аф-  
 фиксене сыраси . . . . . 47

21 §. *Та* тата *те* татаксене  
 сыраси . . . . . 48

22 §. Хáш-пёр хупá сáсáсем  
 пёрпекленни . . . . . 49

23 §. Паллá ячёсем . . . . . 51

24 §. Паллá ячёсем предложе-  
 нире кёсён член пулли . . . . . 55

25 §. *Лá, лё* аффикс хушáнса  
 пулвá паллá ячёсене сыраси . . . . . 56

26 §. Сáпатлá местоименисем  
 . . . . . 57

27 §. Сáпатлá местоименисем  
 вёсленни . . . . . 58

28 §. Сáпатлá местоименисен  
 предложенири вырáвё . . . . . 60

29 §. Глаголсем . . . . . 61

30 §. Глаголсем сáпатланни . . . . . 63

31 §. Глаголáн вáчáчёсем . . . . . 64

32 §. Глаголсем хальхи вáхáтра  
 сáпатланни . . . . . 66

33 §. Глаголсем пулас вáхáтра  
 сáпатланни . . . . . 69

34 §. Иртнё вáхáт . . . . . 70

35 §. Глаголсен тёпё . . . . . 75

36 §. Пулманнине е пулас сáк-  
 кине пёлтерекен глаголсем . . . . . 76

37 §. Глагол предложенире  
 сказуемáй пулли . . . . . 78

38 §. Вёреннине аса ялсе сá-  
 рёпáетмелли хáнáхтарусем . . . . . 79

Редактор Н. Васянка

Техн. редактор Н. Степанов

НТ 69423. Подписано к печати 27/ХII-1949 г. Объем 5/25, п. л.  
 Заказ № 2293. Тираж 33 000 экз.

Типография № 1 Управления полиграфпромышленности  
 при Совете Министров Чувашской АССР,  
 г. Чебоксары, ул. Володарского, 5.



## I §. Çу кунёсене кам мёнле ирттерни çинчен каласа панисем.

Картина çинче мён ўкерсе кәтартнине каласа парәр. Кар-  
тинәна ят парар.

Картина ячә кёске пулмалла.

Вәл картинән тәп соержанине пёлтермелле тата  
астума çәмәл пулмалла.

Çу кунёсене мёнле ирттерни çинчен каласа парәр.

1. Çу кунёсене сирёnten кам аста ирттернә? Кам  
аста суренә? Кам вәрманта пулнә? Кам хирте пулнә?  
Хирте мён-мён ёсленә? Кам уләхра пулнә, унта мён-  
мён ёсленә? Кам шыв хёрринче пулнә? Кам күлө хёр-  
ринче пулнә? Унта мён-мён курса сәнанә?

2. Кам хулара пулса курнә? Кам чугун сұл стан-  
цинче пулнә? Кам пристань çинче пулнә? Унта мён-мён  
курса сәнанә?

3. Кам утарта пулнә? Кам арманта пулнә? Кам  
тимёрсә лаçсинче пулнә? Унта мён-мён курса сәнанә?

4. Кам тата аста пулнә? Унта мён-мён курса сәнанә,  
мён çинчен пёлнә?

*1-мёш хәнәхтару.* Кәтартса павә ыйтусем тәрәх суйласа  
илсе, хавәр каласа памалли япаласен ячёсене сурар.

**2-мёш ханьхтару.** 1-мёш ханьхтарури каласа памалли япала җинчен хавар мён пёлнине калар.

Тыра пусси. Юханшыв. Күлө. Шурлэх. Вярман. Җимёҗ пахчи. Хула. Машинәпа трактор станцийё. Чугун җул станцийё. Шыв арманё. Җил арманё. Вуламалли җурт. Сөг ферми. Сысна ферми.

**3-мёш ханьхтару.** Җак ытусем тарах йёркипе каласа парар.

Эсир җулла вярмана кайна-и? Кампа пёрле кайна? Мёнле япаласем илсе кайна? Җул җинче мён-мён тунә? Вярманта мён-мён курна, мён тунә? Каялла мёнле тавранна? Вармантан мён-мён илсе тавранна?

**4-мёш ханьхтару.** Җак ўкерчөксене пахса тухар та Ваня Морозов җу кунёсене мёгле иртгерни җинчен каласа парар.

Кашни ўкерчөке ят парар.







**5-мөш ханайтару.** Сирён вэрманта мөвлө йывацсем ұсни сивчен каласа пајар. Хавар пөлекен йывацсен ячөсене каласа тухар. Сирён вэрманта мөвлө йышши кампасем ұсеццө? Мөнле йышши сырласем пуласцө? Унта мөнле вөсен кайаксем пурнаццө? Вэрманта мөвлө тискер кайаксем пур? Тата вэрманта мөнле-мөнле япаласем пур?

**6-мөш ханайтару.** Ёкерчөксене пахса тухар, саканта ёкерсе катартай япаласен ячөсене сырар.

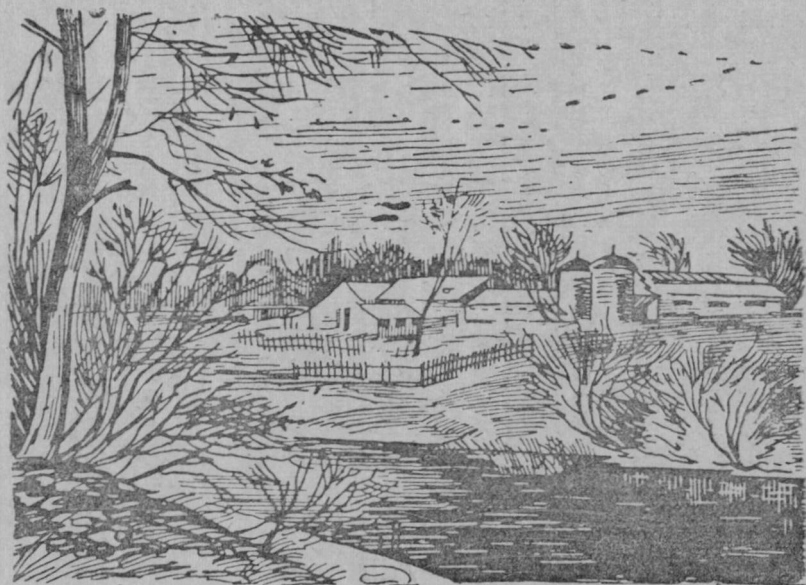


*7-мөш хәйәхтару.* Ыйгусем тәрх ҫавһн пекех хәвәр ҫыр-са хунә ытти япаласем ҫинчен каласа парәр (юханшыв, күлө, тырә пусси т. ыт.те).

*8-мөш хәйәхтару.* Малтан вәрманта үсекен йывәҫсен ячәсене, унган пахчара үсекен йывәҫсен ячәсене ҫырәр.

Юман, чәрәш, әвәс, ҫака, улмуҫси, чие йывәҫси, хурләхан, хәмла ҫырли, тополь, груша, слива, йөлме, кавәрҫ, ҫүҫе, сирень, хурама.

*9-мөш хәйәхтару.* ҫак картинәна тәплән сәнаса пәхса тухәр.



Каласа парәр: Картина ҫинче ҫулталәк хушшин хәш вәхәтне үкерсе кәартнә?

Картина ҫинче мәнле-мәнле япаласене үкерсе кәартнә?

Мәншән йывәҫсен ҫулҫисем ҫукпа пәрех?

Силос башнисем пушә-ши, тулли-ши?

Хур кайәксем аҫталла вәҫсе каяҫҫе?

ҫулталәк хушшин мәнле вәхәчә ҫывәхарса килет?

ҫак картина тәрх хәвәр калав тәвәр. Калав ятне хәвәр тупса хурәр.

## 2 §. I класра тата II класра вѣреннине аса илни.

*10-мѣш ханьхтару.* Сырса илѣр. Хытӑ уҫӑ сасӑсене пѣр йѣрпе, ҫемҫе уҫӑ сасӑсене икѣ йѣрпе аялтан туртӑр.

### Тӑван ҫѣршыв.

Чаплӑ та мухтавлӑ эсӗ, Тӑван ҫѣршыв! Ҫуралса кун ҫути курнӑ кашни этемшӗн эсӗ тӑван аннерен те ҫывӑхрах, хуранташран та пахарах, пурнӑҫран та хаклӑрах.

Сарлака та мухтавлӑ эсӗ, Тӑван ҫѣршыв! Эсӗ пирӗн ҫӣресене савӑнӑспа хаваслӑх тултаратӑн. Эсӗ пирӗн хушӑмартан кунсерен ҫӣнӣрен ҫӣнӣ геройсем ҫуратса кӑларатӑн.

*11-мѣш ханьхтару.* Предложенисенчи кашни сӑмаха сыпӑкан-сыпӑкан уйарса ҫырса илѣр. Ҫемҫе сыпӑксене пѣр йѣрпе, хытӑ сыпӑксене икѣ йѣрпе аялтан туртӑр.

### Шупашкар.

Шупашкар—Чӑваш совет ҫѣршывӗн тӣп хули. Совет влаҫӗ вӑхӑтӣнче Шупашкар пысӑк та илемлӣ хула пулса тӑчӣ. Хулара аслӑ та такӑр урамсем, темиҫе хутлӑ ҫуртсем, садсем куҫа илӣртеҫҫӣ. Кунта халь пысӑк заводсем, фабрикӑсем ӣҫлеҫҫӣ. Шупашкарта аслӑ школсем, пысӑк больницӑсем, театрсем, клубсем пур. Хула ҫулсеренех ӑссе, чаплӑланса пырать.

*Тӣслӣх. Шу-паш-кар—Чӑ-ваш со-вет ҫѣр-шы-вӣн тӣп ху-ли.*

*12-мѣш ханьхтару.* Вуласа тухӑр, хытӑ сӑмахсене, ҫемҫе сӑмахсене тага хутӑш сӑмахсене кӑгартса парӑр.

Паянхи Шупашкар—ӣнерхи мар. Ыранхи хула тата пысӑкрах, илемлӣрех те чаплӑрах пулӣ. Хулара пурӑнмалли ҫуртсем, школсем, больницӑсем, садсем, театрсем хушӑнӣҫ. Паянхи ҫунатлӑ ӣметсем ыран пурнӑҫа кӣрӣҫ.

*13-мёш ханьхтару.* Предложенисене ҫырса илёр, сәмах варринче Б паллә лартнә сәмахсене аялтан йёр туртәр, Б палла мён пирки лартнине анлантарса парәр.

1. Санька ёнер нумайччен конькипе ярәнса ҫүрерё.  
2. Хальхи Шупашкар—ёлёкхи мар. 3. Пирён шукула паян больницаран тухтәр килмелле. 4. Пирён районра культура ҫурчё пур. 5. Эпир ҫулла Горький хулине кайса килтёмёр. 6. Атьәр тухар урама тёрлё вайя выляма.

*14-мёш ханьхтару.* Предложенисене ҫырса илёр. Паллә тунә сәмахсенче Б паллә мёншён лартнине анлантарса парәр.

1. Марьепе Тарье вәрмана кәмпа татма кайрёҫ.  
2. Эпё стена хаҫачё валли статья ҫыртәм. „Статью хаҫата кёртме юрәхлә“,—терё мана редактор. 3. Паян шукулта кино катартасси ҫинчен обявлени ҫапнә.

*15-мёш ханьхтару.* Предложенисене вуласа тухәр, паллә тунә сәмахсене мёншён ҫапла ҫырнине анлантарса парәр.

1. Хәмла шалҫа тәрәх явәнса үсет. 2. Пулә вәлчи тутлә. 3. Колхоз лашисем ҫула тухма шанчәклә. 4. Пирён колхоз кәҫал пысәк мунча лартрё. 5. Кёркунне йываҫ ҫулҫисем саралчёҫ.

*16-мёш ханьхтару.* Предложение ҫырса илёр. Паллә тунә сәмахсене мёншён ҫапла ҫырнине анлантарса парәр.

1. Эпё ҫарти пичче патне ҫыру ҫыртәм. 2. Пирён вәрманта ҫулла ҫырла нумай пулать. 3. Эпё чылайранпа хулара пулман. Хула пирёnten ҫывах мар. 4. Ҫыртәм, ҫыртәм сәввәма, шәрантартәм юррама, ҫёршывәма чысласа.

### 3 §. Сәмах составё.

*17-мёш ханьхтару.* Статьяна вуласа тухәр. Вәрман сәмах кашни предложенире мёнле улшәннине асәрхәр.

#### Вәрман.

Пирён ял ҫумёнчех вәрман пур. Вәрманпа юнашар шыв юкса выртать. Вәрманән лаптәкё чылай пысәк.



Ўуллахи кунсенче эфир час-часах вярмана ўўретпёр-Вярманан илемпе саванатпёр. Ўырла вэхатёнче вярмана ўырла татма ўўретпёр. Вярманта кайаксем юрлаўўе. Ўулла вярмантан тухас та килмест.

*18-мёш ханьхтару.* „Вярман“ ятла статьяран вярман сёмаха пур предложенисенчен те ўырса илёр, сёмахёсене пёр-пёрин айне туса ўырёр. Сёмах вёўне дефиспа уйёрса ўырёр.

Тёслёх: *Вярман.*  
*Вярман-па.*

*19-мёш ханьхтару.* а) „Кампа“ ятла статьяна ўырса илёр. Палла тунё кампа сёмахан кашни форми хыўўан скобкара унан ыйтавне лартёр: *мён?* е *мёнён?* е *мёнре?* е *мёнпе?* т. ыт. те. б) Кампа сёмахан кашни формине пёр-пёрин айне туса ўырса илёр. Сёмах вёўне кёске йёрпе—дефиспа—уйёрса ўырёр.

## Кампа.

Пирён ял ўумёнчи вярманта кампа нумай пулать. Ўуртырри вурса пётёрсен, эфир кампана ўўретпёр-Пирён анне кампаран тёрлё апат хатёрлет.

*20-мёш ханьхтару.* Ўак савва вуласа тухёр. Палла тунё сёмах кашни предложенире мёнле улшаньнине асархёр.

## Тимёрўе.

Хёвел пэхать тупере.  
Тимёрўе шаккать тимёре.  
Хертнё тимёр лапчанать,  
чанкки-чанкки янарать.

Тимёрўе алли пит ёста,  
тем те тавать тимёртен.  
Тимёрўесем колхозра—  
питё кирлё ёстасем.



Тимёр, тимёр-ўе, тимёр-тен, тимёр-ўе-сем сёмахсене танлаштарса пэхёр. Тимёр—сёмах тёлё. Тимёр-ўе, тимёр-тен, тимёр-ўе-сем сёмахсёўче виўўешёнче те тёлё тимёр, анча, тёлёсёр пуўне, сёмахсен вёўёнче ўе, тен, ўесем аффикс-сем пур.

Аффикс хушанса пулна самаха аффикслә самах теҗсә. Аффикс хушанман самаха аффикссәр самах теҗсә. Аффикссәр самах пәтәмешпех самах тәпә пулса тарать. Ун җумне аффиксем хушса урәх самахсем тума пулать.

**21-мәш хәнәхтару.** Җакәнта панә самахсене кәртсе, предложенисем тавәр.

Тәсләх: *Пирән колхозән лашисем лайәх.*

колхоз-ән	вәрман-лә
колхоз-а	вәрман-ләх
колхоз-па	вәрман-ти
колхоз-ра	вәрман-ё
колхоз-ран	вәрман-шән

Сәмаха улштарма е пәр сәмахран тепәр сәмах тума сәмах тәпә җумне аффикс хушмалла. Аффиксем—сәмахән улшәнәкан пайё. Сәмах тәпә—сәмахән улшәнман пайё.

**22-мәш хәнәхтару.** Җак сәмахсене җырса иләр. Сәмахән тәпне аффиксран уйәрса җырәр.

Тәсләх: *Пахча-сем.*

пахчасем	шывлә	чәрәшлә	совхоз	паянхи
пахчаҗә	шывсәр	чәрәшән	совхозән	ёнерхи
пахчаләх	шывсем	чәрәшләх	совхозра	каҗхи
пахчам	шывәм	чәрәшсәр	совхоза	кәрхи

**23-мәш хәнәхтару.** Җакәнта җырнә сәмахсене вулаеа тухәр, унтан җырса иләр. Сәмах аффиксне сәмах тәпәнчен уйәрса җырәр.

1. Пүрт, пүрте, пүртпе, пүртре, пүртрен.
2. Пүртлөх. Пүртри. Пүртлө.
3. Пусләх. Пусла. Пусам. Пусри. Пусламәш.
4. Ларчәк. Хырчәк. Шанчәк.
5. Ёҗле. Еҗлө. Ёҗри. Ёҗчен.

**24-мәш хәнәхтару.** Тәп сәмахсенчен урәх сәмахсем тунә чухне час-часах җак аффиксемпе усә кураҗсә:

1. *җә, җө* (пуләҗә, кәтүҗсә, пахчаҗә, тимөрҗә, вәҗевҗә).
2. *ләх, лөх* (хуҗалах, хуранләх, вәтлөх, шәшкөлөх, шуруләх, арпаләх, кәпелөх).

3. у, ұ (сыру, лару, сугу, ымарту, вѣренѹ, сѣкленѹ).  
 4. лă, лѣ, ллă, ллѣ (аслă, вайлă, кѣрнеклѣ, тѣреклѣ, пахчаллă, йѣркеллѣ).  
 5. сăр, сѣр (вармансăр, силсѣр).  
 6. ла, ле, лла, лле (кайăкла, чѣкесле, лапталла, чушкăлла, пуканелле).  
 7. ра, ти, чи (ялти, хулари, варринчи).  
 8. хи (сурхи, кѣрхи, хальхи, пѣлтѣрхи, ѣлѣкхи).  
 9. тар, тер, ттар, ттер (сѣртар, вѣртер, вулаттар, ѣслеттер).

25-мѣш хăнăхтару. Сак статьяна сѣрса илѣр. Сăмахан тѣлне аффиксран уйăрса сѣрар.

### К ѣт ѹ.

Хѣвел сѹле улăхнă. Кѣтѹ тапăрта вѣртать. Вѣлăхсем хăшѣ вѣртассѣ, хăшѣ шыв ѣсѣссѣ. Качакасем сѹллѣ сѣран сине улăхассѣ. Пѣр-пѣрне мăйракисемпе шак шак! тѣксе илѣссѣ, кѣтѹссѣ апат сѣет. Кăнтăр иртѣрѣ. Вѣлăхсем канчѣс. Кѣтѹссѣ вѣлăхсене курăк сѣтерме хирелле хăваласа кайрѣ.

26-мѣш хăнăхтару. Сак сăмахсене вуласа тухăр. Хытă сăмахан аффиксѣ мѣнле пулатъ? Сѣмсе сăмахан аффиксѣ мѣнле шулатъ?

пулă-сă	хăват-лă	телей-лѣ	тимѣр-сѣ
пахча-сă	хавас-лă	кѣрнек-лѣ	сѣвѣ-сѣ
сѣру-сă	хастар-лă	тирпей-лѣ	шерепе-ллѣ
сăвă-сă	паттăр-лă	йѣрке-ллѣ	шерепе-сѣр

Хытă сăмахан аффиксѣ те хытă пулатъ, сѣмсе сăмахан аффиксѣ те сѣмсе пулатъ.

27-мѣш хăнăхтару. Сак сăмахсене, сѹмне лă е лѣ аффикс хушса, сѣрса илѣр. Хытă сăмах сѹмне лă аффикс хушăнать, сѣмсе сăмах сѹмне лѣ аффикс хушăнать.

вăй-лă	сѣт...	турат...
тѣп...	нѹр...	хăват...
хут...	сорт...	сунат...
шут...	чул...	кăвар...

**28-мёш ханьхтару.** Çак аффиксәр сәмахсен тәпәсене, май килекен аффиксем хушса, аффикслә сәмахсем тавәр.

әрат	хыр	кёпе
çурт	хурән	арпа
пұрт	вәрман	кёрёк
сарт	çака	сәхман

**29-мёш ханьхтару.** Çак сәмахсен тәпәсене тата аффиксәсене асархәр. Хытә сәмахсем çумне мәнле аффиксем хушанасçё?

ача-сем	картуз-ё	таваттә-мёш	çирёп-скер
сын-сем	çалкуç-ё	вуннә-мёш	лайәх-скер
паттәр-сем	саппун-ё	кайнә-ччё	паттәр-скер
маттур-сем	ур-и	çитнё-ччё	маттур-скер

*сем, ё, и, ри, ти, чи, хи* аффиксем—*мәшәрсәр* аффиксем. Вёсен хытә мәшәрё çук, çавәнпа вёсем хытә сәмахсем çумне те çемсе формәпах хушанасçё.

**30-мёш ханьхтару.** Çаканти пёлтерешё енчен пёрпек-рех предложенисен уйрәмләхне кәтартса парәр.

Пёрреллә хисеп.

Арман авәр-ать.  
Аэроплан вёç-ет.  
Автомобиль чуп-ать.  
Трактор кёрл-ет.

Нумайлә хисеп.

Арман-сем авәр-асçё.  
Аэроплан-сем вёç-есçё.  
Автомобиль-сем чуп-асçё.  
Трактор-сем кёрл-есçё.

*сем* аффикс япала нумаййине пёлтерет.  
*асçё, есçё* аффиксем ёçe нумайян тунине пёлтересçё. (*Армансем авәрасçё. Тракторсем кёрлесçё*).

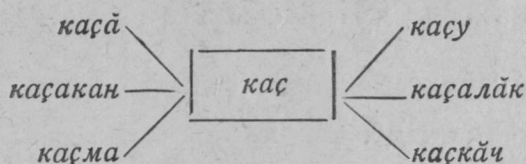
*ать, ет* аффиксем ёçe пёччен тунине пёлтересçё.

(*Арман авәрать. Трактор кёрлет*).



## 4 §. Пёр тѣпрен пулнă сăмахсем.

Пёр тѣпрен, *каç* (каçас) сăмах тѣпѣнчен пулнă сăмахсене пăхса тухăр.



**31-мѣш хăнăхтару.** Çавнашкалах *çыр* тѣпрен сăмахсем тăвар, çав сăмахсене *каç* тѣпрен пулнă сăмахсем пекех ырнаçтарса тухăр.

**32-мѣш хăнăхтару.** Предложенисене сырса илĕр. *Аç* тѣпрен пулнă сăмахсене аялтан йĕр туртса паллă тăвар.

Эпир аннепе хире тырă ырма кайрăмăр.

Анне мана сывăхри çалтан шыв асса килме хушрĕ. Эпĕ витре илтĕм те шыв асма кайрăм. „Çал тарăн мар, шыва асса кăларма аскăч ил“,—терĕ мана анне.

**33-мѣш хăнăхтару.** *Лар, вула, пуç* тѣпсенчен пĕр тѣплĕ сăмахсем тăвар, çав сăмахсене сырса хурăр.

## 5 §. Хутлă сăмахсемпе мăшăр сăмахсем.

**34-мѣш хăнăхтару.** Çак статьяна вуласа тухăр. Паллă тунă сăмахсем мĕнле пулнине асăрхăр.

### Пирĕн йывăç пахчи.

Пирĕн пĕчĕк йывăç пахчи пур. Ана асаттепе асанне хайсем çамрăк чухнех лартнă. Пахчара улмуççисем тата хурлăхан йывăççисем пур.

Пирĕн пахчара панулми аinsa пулать. Хăш туратсем хайсен улмисене аран сĕклесе лараççĕ. Асаттепе атте ытла усăнса анакан туратсене йўплĕ тĕкĕсемпе тĕкĕлесе хураççĕ. Кашни кĕркуннех эпир пахчаран панулми татса кĕретпĕр.

Пирĕн панулми сұлгалăкĕпех çиме çитет. Анне хĕлле те кашни апатрах пире тĕпсакайĕнчен илемлĕ панулмисем илсе тухса парать.

Ҷақанта паллә туня сәмахсем кашниех икё е виҗё тёрлө пёлтерёшлө сәмах пёрлешнипе пулнә: асатте—аслә атте, асанне—аслә анне, улмуҗси—улма йываҗси, тёлсакай—тёл сак айё.

Тёрлө пёлтерёшлө икё е виҗё сәмах пёрлешнипе пулнә сәмахсене хутлә сәмахсем теҗҗё.

Хутлә сәмахсене пёрле җыраҗҗё.

*35-мёш ханәхтару.* Ҷак хутсар сәмахсене пёрлештерсе, хутлә сәмахсем тавар.

Тёслөх: *Ура айё—урай.*

ура айё	җур кунё	аван карти	тунти кун
тёшө тырә	кёр кунё	җул пуҗё	җам ата
җёр улми	җәл куҗё	шыв сикки	җара уҗси

*36-мёш ханәхтару.* Кёркувне, җуркувне, җурҗёр, кәҗал, тырпул, анкарти хутлә сәмахсене кёртсе предложенисем тавар.

Тёслөх: *Папанина унән юлташөсем Ҷурҗёр полюсөнче пулнә.*

Калаҗнә чухне час-часах, пёр евёрлө япаласене пёрлештерсе, икё пёр йышши сәмаха мәшәрлатса калаҗҗё: *җәкәр-тавар, ата-пушмак.* Кун йышши сәмахсен пёлтерёшө уйрам сәмах пёлтерёшөнчен анләрах пулать. Ҷакан пек пёлтерёше анләлатса, пёр евёрлө япаласене пёрлештерсе, мәшәрлатса калакан сәмахсене мәшәр сәмахсем теҗҗё.

*37-мёш ханәхтару.* Предложенисене җырса илёр. Хутлә сәмахсене аялтан пёр йёрпе, мәшәр сәмахсене икё йёрпе туртәр.

1. Шыв-шур типичченех җураки пусланать. 2. Лайах ёҗлекен колхозсем җуракине пилёк-ултә кунтах пётерёҗҗё. 3. Колхоз уй-хирёсенче халь тракторсем, комбайнсем ёҗлеҗҗё. 4. Ёлөкхи хәрәк-хәрәк сухапуҗ вырәнне халё пысәк машинәсемпе ёҗлеҗҗё.

Астәвар: Мәшәр сәмахсене дефиспа җыхантарса җыраҗҗё.

**38-мёш ханәхтару.** Çак савва ғырса илёр. Хутлә сәмахсене аялтан пёр йерпе, мәшәр сәмахсене икё йерпе туртәр-

### Çамрәкләх сәвви.

Çёршывра сўнми сәлкушән  
яшләх, сәмрәкләх тапаты.  
Харсәр сәмрәкләх! Тап уңған,  
эсё тивёс мухтава.  
Çеҗенхир, сәрт-ту, шыв-шурё,  
сывләш, тинёс, вәрмансем,—  
пур сёрте те сәвә-юрә,  
янәраҗсё юрәсем.  
Заводра та, уй-хирте те  
эп куратәп, эп илтетёп,—  
сүркунне пек пур сёрте те  
сәмрәкләх вёрет пирте.  
Хум-шавпа карап пыраты-и,  
парашют-и карәнаты,—  
пур сёрте те эп куратәп,  
яшләх, сәмрәкләх, сана.  
Сёнтерўллён утәмлатпәр.  
Ленин—Сталин сүлөпе.  
Çёршыв аслә, сүлө такәр.  
Аслә сүлпуҗ пирёнпе.

**39-мёш ханәхтару.** „Тәван сәмах“ кёнекерен „Пуканесен бригади“ ятлә савва вуласа тухәр. Сәвәра тел пулакан хутлә сәмахсене уйрәмән, мәшәр сәмахсене уйрәмән ғырса илёр.

**40-мёш ханәхтару.** Çак хутлә сәмахсем мёнле пулнини анлантарса парәр.

*Кәсал, кёсёр, питсәмарти, куҗарши, кёрсип, умсәмах, тымарсимёс, шывсикки, чёрчун, алшәлли, уйпуҗ, улмуҗси, сәраҗси, сүтсанталәк, малён, алкум, аслати.*

**41-мёш ханәхтару.** Çак мәшәр сәмахсене кёртсе предложенисем тавәр.

Чәл-пар, уй-хир, пит-куҗ, кайәк-кешёк, выльәх-чёрлөх, сәкәр-тәвар, катка-пичке, савәт-сапа.

Тёслөх: Ачасем чәл-пар саланчёр.



**42-мёш хайнахтару.** Картина тӑрӑх ҫырнаҫа ҫак пӗчӗк калава ҫыrsa илӗр. Хутлӑ сӑмахсене пӗр йӗрпе, мӑшӑр сӑмахсене икӗ йӗрпе аялтан туртӑр.

### Ҫуркунне вӑрманта.

Ҫуркунне вӑрман хӗл ыйхинчен вӑранать. Йывӑҫсем симӗс ҫулҫӑсем кӑларӑҫӗ. Уҫланкӑсенче сарӑ-сарӑ, хӗрлӗ-хӗрлӗ, кӗрен-кӑвак тата шурӑ чечексем илемлӗн курӑнса ларӑҫӗ. Вӑрманта кайӑк-кӗшӗк темӗн чухлех. Вӗсен сасси-юррипе вӑрман янӑраса тӑрать. Хӑш чухне аслатиллӗ ҫумӑр килсе ҫавать. Анчах вӑл нумая пымасть, часах иртсе каять. Ҫумӑр хыҫҫӑн вӑрманти ҫутҫанталӑк пушшех илемленет. Вӑрманти ҫырмасем тӑрӑх шыв шӑнкӑр-шӑнкӑр! туса юхать.

**43-мёш хайнахтару.** Ҫак картина ҫине пӑхса, хӑвӑр тӗллӗн „Керкуннехи вӑрман“ ятлӑ пӗчӗк калав ҫыраҫ.





## 6 §. Сăмахсен предложенири сыханăвĕ.

Предложенире сăмахсем пĕр-пĕринпе пĕлтерĕшĕ тăрах сыханса тăраççĕ.

Çак сыханăва ыйтусем тăрах пĕлме пулать.

Ыйтусем предложенири кашни сăмах ытти сăмахсемпе мĕнле сыханса тăнине пĕлме пулăшаççĕ.

Кăвайт патĕнче.

1. *Митя котёлокна сĕрулми пĕсерет*

2. Федя вăрмантан сарă йăтать.

3. Ванюк вут суннине сăнать.

4. Ваçça юлташĕсене пионер лагерĕ сунчен каласа парать.



1.

Кам?—*Митя.*

Митя мĕн тăвать?—*Митя пĕсерет.*

Мĕн пĕсерет?—*Сĕрулми пĕсерет.*

Мĕнпе пĕсерет?—*Котёлокна пĕсерет.*

Кам?—*Федя.*

Федя мён тавать?—*Федя йятать.*

Мён йгать?—*Санә йятать.*

Астан йгать?—*Вәрмантан йятать.*

*44-меш ханәхтару.* Ытусем тәрәх ҫак статьяра 3-мешле 4-меш предложенисенчи мёнле самахсем пёр-пёринпе пёлте-решё телешёнчен ҫыханса танине кәтартса парәр.

*45-меш ханәхтару.* ҫак предложенисене ҫырса илёр. Кәтартса панә төсләхле усә курса, кашни предложенири самахсен ҫыханәвне пекәсемпе кәтартса парәр.

Пёр самахран тепри патне ытусем парса пырәр.

1 *Хуари пионерсем колхоза пулашасҫё.*

2. *Вёсем хирте пучах пустарасҫё.*

3. *Вёсем кёлте ҫыхасҫё.*

4. *Пионерсем пёр-пёринпе әмәртса ёслесҫё.*

*46-меш ханәхтару.* ҫак предложенисене вуласа тухәр. Унтан кашни предложенири самахсене ытусем тәрәх пёр-пёринпе машәрән-машәрән ҫыхантарса ҫырәр.

### Ҫуллахи ир.

1. Хёрлө шурампуҫ пёлёте витрө. 2. Кётүҫ кётү патне васкать. 3. Халәх хире тухрө. 4. Ачасем ыхәран вәранчөҫ. 5. Хирте машинәсем хытә кёрлесҫё. 6. Колхозниксем хирте савәнса ёслесҫё.

1. (Мён?)... витрө. (Мёнле?)... шурампуҫ. (Мёне?)... витрө.

2. (Кам?)... васкать. (Аста?)... васкать.

3. (Кам?)... тухрө. (Аста?)... тухрө.

4. (Камсем?)... вәранчөҫ. (Мёнтен?)... вәранчөҫ.

5. (Мёнсем?)... кёрлесҫё. (Аста?)... кёрлесҫё.

(Мёнле?)... кёрлесҫё.

6. (Камсем?)... ёслесҫё. (Аста?)... ёслесҫё. (Мёнле?)... ёслесҫё.

Тёслөх: *Шурампуҫ витрө. Хёрлө шурампуҫ. Пёлёте витрө.*

47-мёш ханьхтару. 44-мёш ханьхтарури пекех тавър.

### У л а х р а .

1. Колхозниксем улаха тухрёс. 2. Вёсем унта ута ҫулаҫсё. 3. Асла улах янъраса тарать. 4. Ҫулакансем юра юрлаҫсё. 5. Улахра ҫава сасси илтёнет. 6. Пурте хёпёртесе, амартса ёҫлеҫсё.

1. (Камсем?)... тухрёс. (Аста?)... тухрёс.

2. (Камсем?)... ҫулаҫсё. (Мён?)... ҫулаҫсё. (Аста?)... ҫулаҫсё.

3. (Мён?)... янъраса тарать. (Мёнле?)... улах.

4. (Камсем?)... юрлаҫсё. (Мён?)... юрлаҫсё.

5. (Мён?)... илтёнет. (Аста?)... илтёнет.

6. (Камсем?)... ёҫлеҫсё. (Мёнле?)... ёҫлеҫсё.

Т ё с л ё х: *Колхозниксем тухрёс. Улаха тухрёс.*

Предложенири сәмахсем пёр-пёринпе пёлтерёшё тарәх мәшәрән-мәшәрән ҫыханса тарәҫсё. Кашни мәшәрё тепёр мәшәрпа ҫыханса тарать. Пёр мәшәрән пёр сәмахё тепёр мәшәрән сәмахёпе ҫыханса ҫенё мәшәр пулать. Ҫапла майпа ҫыханса, сәмахсен ушкәнё уйрам шухаша пёлтерет, предложени пулса тарать.

48-мёш ханьхтару. Ҫак предложенисенчи сәмахсене мәшәрән ҫыхантарса ҫырар.

1. Тарә пёлётре тари юрлать. 2. Мән Ҫавал авкаланса юхать. 3. Ешёл улах сарылса выртать. 4. Вёлгёх вәрман ешерсе ларать. 5. Пёчёк ачасем вайя выляҫсё.

Т ё с л ё х: *Тари юрлать. Пёлётре юрлать. Тарә пёлётре.*

49-мёш ханьхтару. Ҫак предложенисенчи сәмахсем пёр-пёринпе епле ҫыханса танине чертёжпа тата ыйтусемпе катарса парар.

Сарә хёвел йәлтартатса тухрё. Ирхи сывләм кёмёл пек йәлтартатать. Ләпкә ҫил вёрет. Ҫутә шыв тўлеккён юхать. Шывра шурә хурсем ишеҫсё. Улахра пәрусем ҫүреҫсё. Хирте сарә тула хумханса ларать.

Т е с л ь х:

хёвел	тухрѐ	сывлайм	йӱлтӱртатъ
мѐн- лѐ?	мѐн- лѐ?	хӱсэн- хн?	мѐн- лѐ?
сарӱ	йӱлтӱртатса	ирхи	кѐмѐл пек

**50-мѐш хӱнӱхтару.** Аялта кӱартнӱ сӱмахсенчен предложенисем тӱвӱр. Самах вѐсѐсене предложенире кирлѐ пек улаштарӱр. Паллӱ тунӱ сӱмахсене ан улаштарӱр.

1. Ҷанталӱк, ӱшӱ, тӱр.
2. Хир, тырӱсене, пуҶтар, кѐнѐ.
3. Колхозниксем, машина, авӱн, Ҷап.
4. Ачасем, шул, Ҷуре.

**51-мѐш хӱнӱхтару.** Ҷак картинӱсем тӱрӱх „Сумӱр айне пулни“ ятлӱ пѐчѐк калав Ҷырӱр. Калавра миҶе предложени пулчѐ? Кашни предложенире мѐн Ҷинчен каланӱ?



**52-мѐш хӱнӱхтару.** Аялта кӱартнӱ темӱсенчен пѐрне суйласа илѐр те ун тӱрӱх пѐчѐк калав Ҷырса парӱр.

1. Эпѐ вӱрманна кайни.
2. Эпѐ худа курни.
3. Эпѐ поезд курни.
4. Эпѐ пароход курни.
5. Эпѐ пуҶласа кино курни.
6. Эпѐ комбайн курни.



*53-мёш хянахтару.* Предложенисене вуласа тухър. Палла туня сәмахсем мёне пёлтереççё, мёнле ыйтупа ыйтамаççё?

1. Анлә Атәл ләпкән юхать.
2. Кәтра вәрман кашласа ларать.
3. Шуря пароход васкаса иртет.
4. Пуляçя вәлтапа ларать.

*54-мёш хянахтару.* Çак савран, япалава пёлтерекен палла туня сәмахсене тата вёсемпе çыханса тәракан япала мён тунине пёлтерекен сәмахсене çырса илсе, ансар предложенисем тавър.

Тёслёх: *Хёвел йәлтәртатать.*

Сар хёвел йәлтәртатать.	Вәрман кашласа ларать.
Пётём тёнче саванать.	Чәпар куккук авәтать.
Эпир хире тухатпәр.	Шывра хурсем ишеççё.
Эпир юря юрлатпәр.	Хирте çынсем ёçлеççё.

Ут сулаççё сар хёрсем.  
Ут сулаççё каччәсем.  
Хавас юря янәрать.  
Ёçри халәх саванать.

Предложенире кам е мён çинчен каланине пёлтерекен сәмаха подлежащи теççё. Предложенире подлежащи мён тунине е унпа мён пулнине пёлтерекен сәмаха сказуемәй теççё.

Подлежащие кам? е мён? ыйтусем тәрәх пелёççё.

Сказуемәя мён тавать? мён туня? мён тавё? ыйтусем тәрәх пелёççё.

*55-мёш хянахтару.* Çаканта кәтартса паня кашни япала мён туня çинчен е унпа мён пулни çинчен каласа паряр. Кирлё сказуемәйне аялта çырня сәмахсенчен суйласа илёр.

*Тимёрçё шаккать. Çёвёçё... Писатель...  
Хёвел пәхать. Çил... Пёлёт... Шыв...  
Пәчәкә татать. Сава... Мәлатук... Çёççё...  
Куккук авәтать. Хур... Шәпчәк... Кавакал...*

Кирлѣ сѣмахсем: *какалатъ, сыратъ, сѣлет, касать, шаккатъ, савалатъ, юрлатъ, нартлататъ, юхатъ, вѣретъ, шѣватъ.*

## 7 §. Ансѣр предложени.

*Тул сѣтѣлчѣ. Хѣвел тухрѣ. Сывлѣм типет. Кай-  
йаксем юрлащѣ. Хурт-кѣпшанкѣсем сѣрлещѣ.*

Кашни предложенире подлежащие сказуемѣйне кѣтартса парѣр.

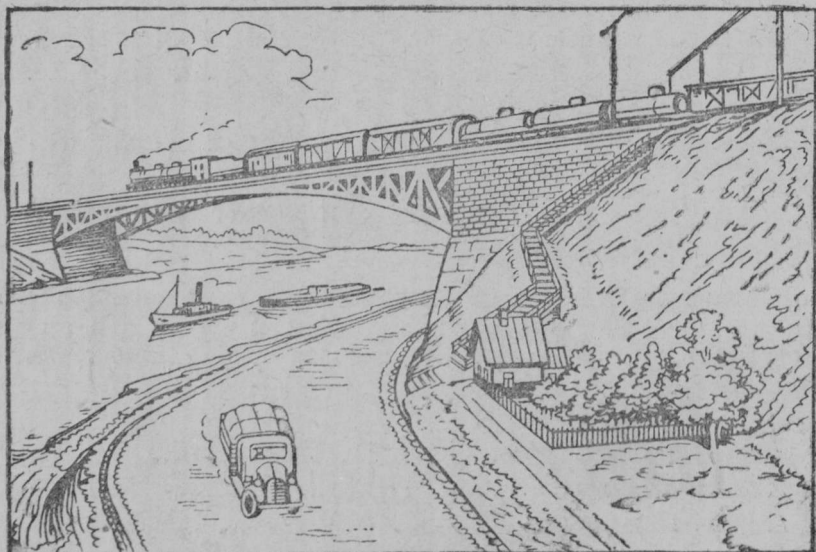
Предложенири мѣнле те пулин ыitura тѣракан сѣмага предложени членѣ тещѣ. Подлежащие ска-  
зуюмѣя предложенин тѣп членѣсем тещѣ.

Подлежащие сказуемѣйран сѣс тѣракан предложе-  
ние ансѣр предложени тещѣ.

*56-мѣш хѣнѣхтару.* Ансѣр предложенисем тупса сѣрѣр. Сав предложенисенче подлежащимем аялта панѣ сѣак сѣмахсем пулчѣр.

1. Прасник. Халѣх. Митинг. Урам. Ачасем.
2. Ир. Хѣвел. Ял. Кѣтѣ.

Тѣслѣх: *Урам кѣрлет.*



*57-мёш ханьхтару.* 22 стр. Ёкерчёк тәрәх икшер сәмахлә предложенисем тавәр. Предложенисенче подлежащипе сказуемәй сөс пулччәр.

*58-мёш ханьхтару.* Саканта панә кашни сказуемәй сүмне подлежащи тупәр. Подлежащипе сказуемәйне сырса хурәр.

*Лаша кёсенет.*

... юрлать.

... кәтиклет.

... мёкёрет.

... авәтәть.

... вылять.

*Серси чевёлтетет.*

... кәранклатать.

... нәйлатать.

... сёрлет.

... кваклатать.

... макәрать.

Кирлө сәмахсем: *хурт, автан, чәх, тәри, ёне, шапа, сурәх, вәрәмтуна, сәхан, путек.*

*59-мёш ханьхтару.* Саканта панә кашни подлежащи сүмне сказуемәй тупәр та пулнә предложение сәмахпа каласа парәр.

Шанкәрч ... Хёвел ... Сумәр ... Аслати ... Си-  
сём ... Тәри ... Пулә ... Кёту ... Сырма ... Пан-  
улми ... Серси ... Пулемёт ... Тупә ... Самолёт ...

*60-мёш ханьхтару.* Сак предложенисене сырса илөр. Подлежащине пёр йерпе, сказуемәйне икё йерпе аялтан туртәр.

**К ё р к у н н е .**

Су иртрё. Кёр ситрё. Кун кёскелчё. Сёр вәрәм-  
ланчё. Хирсем саралчёс. Авән пётнё. Сумәр савать.  
Вәрман саралчё. Сулсәсем тәкәнассё. Там уккелет.  
Ачасем вёренессё.

*61-мёш ханьхтару.* Кашни картинка синчен пёрер пред-  
ложени туса сырәр. Подлежащисене пёр йерпе, сказуемәйсене  
икё йерпе аялтан туртәр.



62-мёш ханьхтару. Ҷак савва вуласа тухър. Савван кашни пайёнге миёе предложени? Кашни пайе уйрам ят парър.

### Ҷулталак ваҳаҷсем.

- |  |  |
|--|--|
| 1. Юр ирёлет.<br>Сёр кёскелет.<br>Шанкърч юрлать.<br>Курак шатать.       | 3. Кун кёскелет.<br>Сёр нурленет.<br>Шанкърчсем кайнә.<br>Хирсем Ҷаралнә.    |
| 2. Хёвел пёсертет.<br>Сёр Ҷырли пиҶет.<br>Ҷака Ҷуралать.<br>Тулә пулать. | 4. Хёвел ашәтмасть.<br>Курак курәнмасть.<br>Хир шап-шурах.<br>Тәман ахәрать. |

### 8 §. Анлә предложени.

Вёренекенсем (аҶта?) класра лараҶҶё.  
(ХәҶан?) Ыран спектакль пулать.  
Эпир (мёнле?) лайах вёренетпёр.  
Учитель (кама?) Ванюка мухтарё.  
Учитель (камран?) манран (мён?) урок ыйтрё.  
Эпё (мёнпе?) карандашпа Ҷыратан.  
(Мёнле?) Кётнё праҶник Ҷитрё.  
(АҶти?) Ялти письмоносец килчё.



Предложенисене вуласа тухър. Паллә тунă сѣмахсене асърхър.

Вѣсем предложенин мѣнле членѣсене ѳлантарса парасѣ.

**63-мѣш хѳнѳхтару.** Предложенисене сурса илѣр. Подлежащие е сказуемѳя ѳлантарса паракан сѣмахсене аялта ѳѣр туртса тухър.

Эпир хамѣрѳн тѳван сѣршыва юрататпѣр. Пирѣн сѣршывра ѣс халѳхѣ телейлѣ пурѳнать. Колхозсенче тырѳ ѳвса пулать. Сурсерен сѣнѣ заводсем хутшѳнасѣ. Сѣнѣ шкулсем усѳласѣ. Халѣ ялсенче те электростанцисем пур.

Пирѣн сѣршыва коммунистсен партиѣ ертсе пырать. Пирѣн сѣршыва Сталин юлташ ертсе пырать. Пирѣн сѣршыва тѳшмансенчен Совет Сѳрѣ сыхлать.

Предложенире подлежащие сказуемѳйсър пусне урѳх сѣмахсем те пуласѣ. Вѣсем хѳшѣ подлежащие, хѳшѣ сказуемѳя ѳлантарса парасѣ. Савѳн пек ѳлантару сѣмахѣсене кѣсѣн членсем те сѣ.

Предложенире подлежащие сказуемѳйсър пусне кѣсѣн членсем те пур пулсан, ун пек предложение анлѳ предложени те сѣ.

### *Кѣрхи сѳнталѳк иѣне-сапаллѳ пулать.*

*Кѣрхи* (хѳ сѳн хи сѳнталѳк?)—кѣсѣн член.

*Сѳнталѳк* (пулать)—подлежащи.

*Иѣне-сапаллѳ* (мѣнле пулать?)—кѣсѣн член.

*Пулать* (сѳнталѳк)—сказуемѳй.

**64-мѣш хѳнѳхтару.** Ытусем вырѳнне кѣсѣн членсем кѣртсе, предложенисем туса сурѣр. Кашни кѣсѣн член предложенин мѣнле членне (подлежащие е сказуемѳя) ѳлантарса панине кѳартѣр.

### Пулѳ тытни.

Ачасем (*ѳста?*) кѳйрѣс. Вѣсем (*мѣн?*) илсе кѳйрѣс. (*Мѣнле?*) пулѳсем (*ѳста?*) ишсе сурѣсѣ. Ачасем (*мѣн?*) шырасѣ. Пулѳсем (*мѣне?*) сѳкланасѣ. Петѣр (*мѣн?*) туртса кѳларчѣ. (*Мѣнле?*) пулѳ (*ѳстан?*) вѣсѣренсе кѳйрѣ.

**Тёсләх:** Ачасем пулла кайрәс.

**65-мөш хәнәхтару.** Статъяна вуласа тухәр. Малтан ансар предложенисене, унтан анлә предложенисене сырса иләр.

### Панулми татса пустарни.

Кәр ситрә. Хирте ёсsem пётрәс. Пахчари симёсsem пулса ситрәс. Панулми писрә. Панулми татма вәхят ситрә. Анса пулнә панулмие пахчаёсsem татса пустарассә. Хәлле симелли улмана вёsem ещәкsem сине тултарса хурассә. Семселнә улмасене пахчаёсsem кәркунне сие уйрәм хурассә.

**66-мөш хәнәхтару.** Аялта панә предложенисене вуласа тухәр, кашни предложенире кёсән членсене кәтартса парәр.

1. Иван кёнеке вулать.
2. Анна сыру сырать.
3. Ачасем лайәх вулассә.
4. Ачасем хитре сырассә.
5. Хурсә трактор хирте кёрлет.
6. Симёс калча хәвәрт үсет.
7. Шурә хур шывра ишет.
8. Ешәл уләхра кетү сүрет.

**67-мөш хәнәхтару.** Сак предложенисенчен, кёсән членсем кёртсе, анләрах предложенисем тәвәр та каласа парәр.

Хәл ситрә. Хир шуралчә. Сул үкрә. Ачасем савәнассә. Ачасем ярәнассә. Сунашкасем вёлтлетессә. Конькисем чәнкәртатассә. Шавлани илтәнет. Юрә явәрать.

**68-мөш хәнәхтару.** Скобкари ытусем тәрәх кёсән членсем тупса, предложенисем сырәр.

**Тёсләх:** Кетүсә сулла хирте кетү кәтет.

Ачасем (хәсан? әста? мәнле?) ... выляссә.

Кетүсә (хәсан? әста? мән?) ... кәтет.

Пуләсә (хәсан? әста? мән?) ... тытнә.

Колхозниксем (әста? хәсан? мән?) ... вырассә.

Учитель (камсене? мән-мән тума?) ... вёрентет.

Йывәсsem (хәсан? мәнле?) ... үсессә.

Гудок (хәсан? мәнле?) ... кәшкәрать.

**69-мёш хянахтару.** Предложенисене вуласа пяхър. Точкәсем вырәнне подлежащие аьлантарса паракан кёсён членсем патне мёнле? е ашти? е хясанхи? е мёнён? ытусем лартър.

1. Хирте (...) аратлә ёнесем сурессё.
2. (...) Колхозри ёсsem аьнасла пырассё.
3. (...) Кёрхи тырасем аьна пулчёс.
4. Савантарать (...) сурхи санталак.
5. (...) Пёчёк сес путене саря тулла юратать.
6. (...) Колхозан пуми хелле те, сулла та тулли.

**70-мёш хянахтару.** Предложенисене вуласа тухър. Сказуемая аьлантарса паракан кёсён членсем патне каман? е мёнён? кама? е мене? кампа? е мёнпе? камра? е мёнре? камран? е мёнрен? ытусем лартър.

1. Атте мана хулана ячё. 2. Ачасен тяршса вёрнемелле. 3. Совет Сарё пирён сёршыва сыхлать. 4. Эпё кёнекене тирпейлё тытатп. 5. Вацца манпа пёр класра вёренет. 6. Эпир шялсене щёткапа тасатпър. 7. Учитель манран урок ыитрё. 8. Вёренекене учитель кёнекесем пачё.

**71-мёш хянахтару.** Предложенисене сырса илёр. Точкәсем вырәнне сказуемая аьлантарса паракан кёсён членсем патне ашта? е астан? е хясан? е мёнле? ытусем лартър.

1. Колхозниксем (...) хире йывасsem лартрес.
2. Магазина (...) хуларан таварсем килчёс.
3. Паян (...) клубра кино катартассё.
4. Рабочисем (...) заводра (...) амартса ёслессё.
5. (...) Хелле эпир шулта вёренетпёр. (...) Сулла эпир хирте ёслетпёр.

### Вёренние аса илмелли ытусем.

Предложенири мёнле самахсене предложени членсем тессё?

Предложенни мёнле членсене тёп членсем тессё?

Предложенири мёнле самахсене кёсён членсем тессё?

Мёнле предложенисене аьнар предложенисем тессё?

Мёнле предложенисене аьла предложенисем тессё?

Подлежащие мёнле ытусем лартса пёлме пулать? Тёслёхсемпе катарта парър.

Сказуемая мёнле ыйтусем тәрәх пеләссә? Тәсләхсемне кәтартса парәр.

Подлежащие әнлантарса паракан кәсән членсен ыйтәвәсем мёнле?

Сказуемая әнлантарса паракан кәсән членсен ыйтәвәсем мёнле?

## 9 §. Пёр йышши членлә предложенисем.

*72-мәш хәнәхтару.* Çак статьяна вуласа тухәр. Кашни предложенире подлежащисене тупәр. Шутласа тухәр: кашни предложенире миçe подлежащи?

Поезд тапранчә. Печәк ачасем, хәрсем, ватә стариксем вагон чүречисенчен пәкса пыраçсә. Вагон чүречи умәнчен телефон юписем, суртсем, йывәссем вәлтлетсе юлаçсә. Ялсем, шывсем, вәрмансем тәра-тәра юлаçсә.

*73-мәш хәнәхтару.* Çак предложенисене сырса иләр. Подлежащисене аялтан пёр йәр туртса паллә тәвәр.

1. Вәрманта юман, хыр, чәрәш, хурән, әвас үсет.
2. Пахчара сәрулми, кишәр, сарак, хаяр, помидор үсет.
3. Шывра пуләсем, раксем, тәрлә хуртсем пуранаçсә.
4. Хирте ыраш, тула, пәрса, урпа, селә пулать.
5. Суркунне хура кураксем, тәрисем, шәнкәрчсем, чәкеçсем килеçсә.

Предложенире темиçe подлежащи пулма пултарать. Çавән пек предложение вуланә чухне кашни подлежащи хыçсән печәк чарәну пулать, сырура кашни подлежащи хыçсән запятой лартаçсә.

*74-мәш хәнәхтару.* Предложенисене вуласа тухәр, унтам сырса иләр. Кашни предложенире подлежащисене тупса кәтартяр. Подлежащисем хушшине мёнле чарәну палли лартвине асәрхәр.

Вәрмансем, хирсем тата уләхсем симәсленчәс. Ёнесем те, сурәхсем те хирте сүреçсә. Ачасем те, ваттисем те пүргре лармаçсә. Арсынсем, хәрарәмсем, ачасем хирте тата пахчасенче еçлеçсә.



Темиҫе подлежащилә предложенире юлашки подлежащи умәнче *тата* е *та*, *те* тәрәть пулсан, ун умне запятой лартмаҫҫё. Анчах *та*, *те* кашни подлежащи хыҫҫән тәрәть пулсан, подлежащисем хушшине запятойсем лартаҫҫё.

*75-мёш хәнәхтару.* Ҙак предложенисене ҫырса илёр, кирлө ҫёре запятой лартар.

1. Петюк Ванюк Энтри вәрмана кайрёҫ. Вәрманта майяр тата кәмпа нумай. Унта чечексем те ҫырласем те пур.

2. Колхоз келечёсенче тулă ыраш сёлө пәри пәрҫа та пур. Колхозән хирте тихасем пәрүсем путексем ҫүреҫҫё. Кайяк-кешёк ферминче чәхсем те кәвакалсем те хурсем те пур.

*76-мёш хәнәхтару.* Ҙак предложенисенче сказуемәйсене кәтартар. Сказуемәйсем хушшине мөнле палләсем лартнә?

1. Ёне курăк ҫиет те сёт парать. Лаша суха сухалать, суре сурелет, келте турттарать.

2. Шкул ачисем ҫыраҫҫё, вулаҫҫё, шутлаҫҫё.

3. Машинәпах тырпула ыраҫҫё те ҫапаҫҫё. Ушкән-ушкән хөрөсем ёҫлеҫҫё те юрлаҫҫё.

4. Колхозниксем ыраҫҫё тата авән ҫапаҫҫё.

5. Комбайн ырать те, ҫапать те, саварать те.

Предложенире темиҫе сказуемәй пулма пултарать, ҫавән пек предложение вуланә чухне кашни сказуемәй хыҫҫән пёчёк чарәнү пулать, ҫырура кашни сказуемәй хыҫҫән запятой лартаҫҫё.

Юлашки сказуемәй умәнче *тата* е *та*, *те* тәрәть пулсан, ун умне запятой лартмаҫҫё. Анчах *та*, *те* татяк кашни сказуемәй хыҫҫән тәрәть пулсан, сказуемәйсем хушшине запятойсем лартаҫҫё.

*77-мёш хәнәхтару.* Ҙак предложенисене ҫырса илёр. Сказуемәйсене аялтан иёр туртса паллә тавар.

Эпир ёнер вечера кайрәмәр. Вечерта эпир юрларәмәр, ташларәмәр, вылярәмәр. Аслә классенче вёренекенсем спектакль лартрёҫ, музыка каларёҫ, физкультура ваййисем турёҫ.

78-мёш ханьхтару. Ҙак савва җыреа илёр. Кирлэ җёре  
запятойсем лартър.

\* \* \*

Силленет шавлать саралнӓ вӓрман.  
Сулӓнать кашлать авалхи юман.  
Ват юман кӓрши—җатрака җӓка  
җаралчӓ ёнтӓ, кайрӓ ыйӓха.  
Пӓр ват хыр анчах, хулӓм тӓрлӓскер,  
тайӓлмасть сикмест тумтирне хывмасть  
кӓрген хӓраса ӓна пуҗҗапмасть.

79-мёш ханьхтару. Ҙак предложенисенче пӓр йышши  
кӓҗӓн членсене паллӓ тӓвӓр. Кӓҗӓн членсем хушшине мӓнле  
паллӓ лартнӓ?

1. Улӓхра шурӓ, сарӓ, хӓрлӓ чечексем ӓсеҗӓ. 2. Вӓ-  
җӓн кайӓксем вӓрманта та, кирте те, ялта та пурӓнаҗӓ.  
3. Хӓлле хире, улӓха, җырмасене шурӓ юр витет.  
4. Пирӓн йытӓ мулкача та, тилле те тыгать. 5. Эпир  
пахчана җарӓк, кишӓр тата хӓяр акрӓмӓр.

Предложенире темӓсе пӓрйышши кӓҗӓн член  
пулма пултарать. Вуланӓ чухне кашни пӓрйышши  
кӓҗӓн член хыҗҗӓн пӓчӓк чарӓну пулать, җырура  
пӓрйышши кӓҗӓн членсем хушшине запятойсем  
лартаҗӓ.

Юлашки кӓҗӓн член умӓнче *тата* е *та*, *те*  
тӓрать пуласан, ун умне запятой лартмаҗӓ.

*Та*, *те* кашни кӓҗӓн член хыҗҗӓн тӓрать пул-  
сан, кӓҗӓн членсем хушшине запятойсем лартаҗӓ.

80-мёш ханьхтару. Предложенисене җырса илёр. Пӓр-  
йышши членсем хушшине кирлӓ җёре запятойсем лартър.

1. Эпӓ Шупашкара та Канаша та Ҙӓрпӓве те кайса  
курнӓ. 2. Эпӓ поездпа парходпа автобуспа җӓресе  
курнӓ. 3. Пирӓн атте Варшавӓра Берлинра Прагӓра  
пулнӓ. Вӓл нимӓҗсене румынсене тата финсене хирӓҗ  
җапӓҗса курнӓ.

**81-мёш ханьхтару.** Çак предложенисене сырса илёр. Кашни предложенире пёрйышши членсене аялтан туртър, вёсем мёнле член пулнине калър. Кирлёр çёре запятой лартър.

Пирён хула ўсет сарълать. Хулара çёнё илемлёр те пысак çуртсем нумайланчёр. Хулара театр кино тата клубсем пур. Заводсем фабрикасем йышлаланчёр. Хулара вырассем те чавашсем те тутарсем те пуранасчёр.

Предложенире темиçе подлежащи е темиçе сказуемай, е темиçе пёрйышши кёçён член пулсан, ун пек предложение пёрйышши членлёр предложени теçчёр.

Пёрйышши членсем мёне те пулин шутласа тухнине катартаçчёр.

**82-мёш ханьхтару.** Çак предложенисенче многоточие выранны хавър самахсем тупса сырса парър. Кирлёр çёре запятойсем лартър.

Мана атте тетрадь ручка.. илсе пачёр. Анне кёпе... çёлесе пачёр. Аппа мана картиналлёр кёнеке хут... пачёр. Атте анне... мана юратаçчёр. Эпёр аттене аннене... тёрлёр ёçсенче пулшатър.

**83-мёш ханьхтару.** Çак савърли предложенисенче пёрйышши членсене катартър, вёсем мёнле член пулнине каласа парър.

Айта, Ванюк, урама,  
унта сана кётеçчёр.

Петя, Анна, Хёвекла  
вылямашкан чёнеçчёр.

Çемçе юра кустарса,  
юр кёлетки тавър.

Алла-аллан тытанса,  
выльавър та кулавър.

**84-мёш ханьхтару.** 83-мёш ханьхтарури пекех тавър.

Пирён колхоз электростанци, армансем, клуб, пысак мунча лартнёр. Колхоз хирёнче тулёр та, ыраш та, пәрçа та, сёлёр те лайах пулать. Лашасем, ёнесем, суряхсем, сыснасем тутёр çуреçчёр.

Колхоз ачасем валли ясли тата ача сачёр уснёр.

## 10 §. Япала ячәсем.

**85-мәш хәһәтару.** Предложенисене ҫырса иләр. *Кам? е мән? камсем е мәнсем?* ыйтупа ыйтанакан сәмахсене аялтан йәр туртса паллә тавәр.

Павыл кёнеке вулать. Маня ҫырать. Эпё задача шутлатӓп. Анне мана пулӓшать. Атте хаҫат вулать. Пёчёк ачасем выляҫҫё. Вёсене пуканесем илсё панӓ.

*Павыл, Маня, анне, атте сәмахсем кам?* ыйтупа ыйтанаҫҫё.

*Ачасем сәмах камсем?* ыйтупа ыйтанать.

*Пуканесем сәмах мәнсем?* ыйтупа ыйтанать.

*Кёнеке, задача, хаҫат сәмахсем мән?* ыйтупа ыйтанаҫҫё.

Ҫак сәмахсем пурте тёрлё япаласен ятне пёлтереҫҫё.

**86-мәш хәһәтару.** Предложенисене ҫырса иләр. *Кам? Камсем?* ыйтусем выранне кирлё сәмахсене кёртсе ҫырӓр.

Пурана ( <i>кам?</i> ) пурать.	} Тырра ( <i>камсем?</i> ) выраҫҫё.	
Тимёре ( <i>кам?</i> ) шаккать.		Кёлтене ( <i>камсем?</i> ) ҫыхаҫҫё.
Пулла ( <i>кам?</i> ) тытать.		Шкулта ( <i>камсем?</i> ) вёренеҫҫё.
Кёрёке ( <i>кам?</i> ) ҫелет.		Тырра ( <i>камсем?</i> ) хураллаҫҫё.

**87-мәш хәһәтару.** а) Килти савӓт-сапа ячёсене, сётел-пукан ячёсене ҫырӓр. б) Выхӓх-чёрлөхсен, тискер кайӓксен, вёҫен кайӓксен ячёсене ҫырӓр.

**88-мәш хәһәтару.** Хӓвӓр пёлекен ултӓ ял тата ултӓ хула ятне ҫырса хурӓр. Кашни ял, хула ятне пыҫӓк саспаллипе пуҫласа ҫырӓр.

Тёслёх: *Етёрне хули, Тивёш ялё.*

**89-мәш хәһәтару.** Хӓвӓр пёлекен юханшывсен ячёсене ҫырӓр. Кашни юханшывӓн ятне пыҫӓк саспаллипе пуҫласа ҫырӓр.

Тёслёх: *Пӓла шывё, Сӓрӓ шывё.*

**90-мәш хәһәтару.** Хӓвӓр пёлекен колхозсен ячёсене ҫырӓр. Кашни колхоз ятне пыҫӓк саспаллипе пуҫласа ҫырӓр.

Тёслёх: *„Самолёт“ колхоз, „Трактор“ колхоз.*

**91-мәш хәһәтару.** „Ҫумӓр хыҫҫӓн“ ятлӓ сӓвӓран ҫут-ҫанталӓкри пулӓмсене пёлтерекен сәмахсене ҫырса иләр.

## Џумър хыҫҫан.

Акă тăвăл чарăнать,  
аслати те йăвашрах.  
Вайлă ҫумър тек ҫумасть—  
уя тухас хăвартрах.  
Ытла аван, пит тўлек  
ҫумър хыҫҫан улахра.

Хаяр тăвăл пулман пек,  
аслати те аякра.  
Пёлёт хёрри уҫалать,  
ҫиҫем ҫурмасть сывлаша.  
Пăх—асамаат кёперё,  
мён пур ун пек чиперри?

Ҫынсене, чёрчунсене, тёрлё хатёрсене, ҫёршыври  
пуламсене грамматикара пурне те япала теҫҫё.  
Тёрлё япаласен ятне пёлтерекең сăмахсене  
япала ячёсем теҫҫё.

*92-мёш ханăхтару.* „Ака ҫинче“ ятлă сăвăран этеме  
пёлтерекең сăмахсене тата чёрчунсемпе чёрё мар япаласене  
пёлтерекең сăмахсене ҫырса илёр.

## Ака ҫинче.

Вашăлтатать ашă ҫил,  
юлашки юр ирёлет.  
Хёвел панă ҫёнё пил  
ҫёре-шыва чун кёртет.  
Ватă йăмра сарăлса  
урам туллин ешерет.  
Вёлле хурчё, пыл пухса,  
ун тёрринче сёрлешет.

Таса уйра, ял тавра,  
этем сасси ёрлешет,  
халăх унта акара  
тырă акать, сўрелет.  
Симёс вёрман хушшинчен  
куккук сасси илтёнет.  
Ҫерем ҫинче, улахра,  
путек сурăх сиккелет.

*93-мёш ханăхтару.* Асёрхёр: хăҫан кам? тесе, хăҫан мён?  
тесе ыйтаҫҫё?

Кам калаҫать?—Ҫын. Кампа вылятён?—Яккупа.  
Мён авятать?—Аван. Мёнпе вылятён?—Пўскепе.

Этеме пёлтерекең япала ячёсене *кам? камён?*  
*кама? кампа? камра? камран?* тесе ыйту параҫҫё,  
ытти япала ячёсене *мён? мёнён? мёне? мёнпе?*  
*мёнре? мёнрен?* тесе ыйту параҫҫё.



## 11 §. Япала ячәсен хисепәсем.



Кишёр.



Кишёрсем.



Чӓх.



Чӓхсем.



Кролик.



Кроликсем.



Кӓвакарчӓн.



Кӓвакарчӓнсем.

Япала ячәсем икӓ хисепре пулма пулгаращӓ: пӓрреллӓ хисепре тата нумайлӓ хисепре пулащӓ.

Пӓрреллӓ хисеп япала пӓрре анчах пулгине е япаласен пӓр пӓтӓм ушкӓнне пӓлтерет: лаша, урапа, пӓрт, юлгаш, ял, халӓх.

Нумайлӓ хисеп икӓ япалана е япаласем нумайгине пӓлтерет: лашасем, урапасем, пӓртсем, юлгашсем, ялсем, хуласем.

Нумайлӓ хисеп сӓмах тӓпӓ щӓмне *сем* аффикс хушӓннипе пулать.

**94-мӓш хӓнӓхтару.** Щӓкӓнта панӓ сӓмахсенчен малтан япала пӓрре щӓщ иккенне пӓлтерекен сӓмахсене, кайран япаласем нумайгине пӓлтерекен сӓмахсене щӓрса илӓр.

Пӓртсем, хӓяр, капансем, сурӓх, ӓне, качакасем, хурӓн, чӓрӓш, йӓмрасем, ачасем, вӓрман, пӓве, тырӓсем, шывсем.

**95-мӓш хӓнӓхтару.** „Тӓри юрри“ ятлӓ сӓвӓран нумайлӓ хисепри япала ячӓсене щӓрса илӓр.

### Тӓри юрри.

Щӓк щӓршыва аса илтӓм,  
хӓвӓрт вӓщсе эп килтӓм;  
пин щӓхрӓмсем ярӓнтӓм,  
тем те курса сӓвӓнтӓм.

Ялсем, шывсем, вӓрмансем  
тӓра-тӓра юлчӓщӓ;  
чӓрӓлекен хир-уйсем  
мана курса кулчӓщӓ.

Ушкӑн-ушкӑн арҫынсем  
акаҫҫе те сӳреҫҫе,  
хӗрарӑмсем, ачасем  
пахчасенче еҫлеҫҫе.

Манӑн ҫӑмӑл юррӑмсем  
янтра-янтра юлчӗҫҫе.  
Ӑна илтсе, ҫыннисем  
савӑнӑҫпа тулчӗҫҫе.

*96-мӗш хӑнӑхтару.* Ҫак япала ячӗсене нумайӑ хисепре туса ҫырӑр. Нумайӑ хисепри япала ячӗсен аффиксӗсене аялтан йӗр туртса палӑ тӑвар.

Ача— <u>ачасем</u> ,	куккукӑн— <u>куккуксен</u> (ӗн)
калча — ...	куракӑн — ...
кӗлте — ...	автанӑн — ...
вӗлле — ...	мулкачӑн — ...
турат — ...	чавкан(ан) — <u>чавкасен</u> (ӗн)
кӗтӗ — ...	путенен — ...
тӑри — ...	ҫырман(ӑн)— ...
урай — ...	сарайӑн — ...

*97-мӗш хӑнӑхтару.* Ҫак предложенисене, палӑ тунӑ япала ячӗсене нумайӑ хисепре туса, улӑштарса ҫырса илӗр.

1. Пирӗн ялта йывӑҫ нумай.
2. Сулла, вӑрманта ҫӳренӗ чухне, вильӑх мӑнтӑр.
3. Колхоз пахчинче ҫимӗҫ йышӑ.
4. Вӗренекенӗн, рабочи пекех, еҫе вӑхӑтра тытӑн-малла.
5. Колхоз вӑрлӑха тасатса хатӗрлерӗ.
6. Совет Союзӗнче тӗрлӗ халӑх пурӑнать: вырӑс, тутар, чӑваш, мари тата ыттисем те.

## 12 §. Япала ячӗсен падежӗсем.

*98-мӗш хӑнӑхтару.* Ҫак статьяран палӑ тунӑ ял сӑмах пур предложенисенчен те ҫырса илӗр, сӑмахӗсене пӗр-пӗрин айне туса ҫырӑр. Кашни сӑмахпа юнашар скобкара унӑн ый-тӑвне лартӑр.

Тӗслӗх: Ял (мӗн?)

### Пирӗн ял.

Пирӗн ял вӑрман хӗрринче ларать. Ялӑн урамӗсем тӑп-тӑрӗ, илемлӗ. Яла кенӗ ҫӗртех школ ларать. Ялпа

юнашар пёчэк шыв юкса выртать. Ялта йываҕ пахчисем нумай. Ялтан инҗе мар чугун җул станцийё пур.

1. Кам вёренет?	йăмăк	ача
1. Мён ұсет?	хурăн	җăка
2. Камăн кёнеке пур?	йăмăк-ăн	ача-н(ăн)
2. Мёнён җулҗа пур?	хурăн-ăн	җăка-н(ăн)
3. Кама тетрадь панă?	йăмăк-а	ача-на
3. Мёне җумăр кирлё?	хурăн-а	җăка-на
4. Кама куртăн?	йăмăк-а	ача-на
4. Мён куртăн?	хурăн	җăка
5. Кампа лартăн?	йăмăк-па	ача-па
5. Мёнпе савăнатăн?	хурăн-па	җăка-па
6. Камра линейка?	йăмăк-ра	ача-ра
6. Мёнре (ăҗта) сухăр җук?	хурăн-та	җăка-ра
7. Камран хут илтён?	йăмăк-ран	ача-ран
7. Мёнрен арча турăн?	хурăн-тан	җăка-ран

Япала ячёсем кам? мён? камăн? мёнён? кама? мёне? мён? кампа? мёнпе? камра? мёнре? аҗта? камран? мёнрен? аҗтан? Ытусем тăрăх улшăнаҗҗё.

Япала ячёсен җаканта кăтартнă Ытусенчен килекен кашни формине падеж теҗҗё.

Япала ячёсем падежсем тăрăх улшăннини вёҗленни теҗҗё.

### Падежсем җиччё:

1. Ят падежё, унăн Ытăвёсем кам? мён?
2. Камăнлăх падежё, „ камăн? мёнён?
3. Пару падежё, „ кама? мёне? аҗта?
4. Тăву падежё, „ кама? мёне? мён?
5. Пёрлелёх падежё, „ кампа? мёнпе?
6. Вырăн падежё, „ камра? мёнре? аҗта?
7. Туху падежё, „ камран? мёнрен? аҗтан?

99-мёш хăнăхтару. Җак предложенисене вуласа тухăр, кашни предложенире юр сáмахан падежне тата унăн Ытăвне кăтартса парăр.

Шурă юр җавать те җавать. Пётём хир юрпа витёнчё. Эпир шула утатпăр. Юрăн җемҗе пёрчисем пирён

тумтир ҫине лараҫҫё. Шкула ҫитрёмёр. Тумтир ҫинчи юра силлерёмёр. Шкултан таврәнсан, эфир юртан келетке тумалла вылярәмәр.

*100-мёш хәнәхтару.* ҫаканта кәтартнә сәмахсемпе предложенисем тавәр. Пулна предложенисене ҫыrsa хурәр. Кәтартнә сәмахән кашни форми ҫине падеж ятне, ыйтавне ҫыrsa хурәр.

Вырән п., аҫта?

Тёслёх: *Ачасем шкулта вёренесҫё.*

шкула	ҫырма
шкулта	ҫырмара
шкул	ҫырмана
шкултан	ҫырмаран
шкулпа	ҫырмапа
шкулән	ҫырман

### 13 §. Хупә сасәпа пётекен япала ячёсем вёҫленни.

Вёҫленёвён төслёхёсем.

Пёрреллё хисеп.

Ят Кам?	юлташ	пёлёш
К. Камән?	юлташән	пёлёшён
П. Кама панә?	юлташа	пёлёше
Т. Кама куртән?	юлташа	пёлёше
Пёр. Кампа?	юлташпа	пёлёшпә
В. Камра?	юлташра	пёлёшрә
Тух. Камран?	юлташран	пёлёшрен

Нумайлә хисеп.

Ят Камсем?	юлташсем	пёлёшсем
К. Камсен(ён)?	юлташсен(ён)	пёлёшсен(ён)
П. Камсене преми панә?	юлташсене	пёлёшсене
Т. Камсене куртән?	юлташсене	пёлёшсене
Пёр. Камсемпе?	юлташсемпе	пёлёшсемпе
В. Камсенче?	юлташсенче	пёлёшсенче
Тух. Камсенчен?	юлташсенчен	пёлёшсенчен

*Л, н, р, ль, нь, рь* сасәсемпе пётекен сәмахсем  
 ыраң падежәпе туху падежәнче *ра, ре, ран, рен*  
 аффикссем ыраңне *та, те, тан, тен* аффикссе-  
 не йышәнассә.

Ят Мён үсет?	<i>йывәс</i>	<i>кишёр</i>	<i>палан</i>
К. Мёнән турачә?	<i>йывәсән</i>	<i>кишёрән</i>	<i>паланән</i>
П. Мёне ашә кирлә?	<i>йывәса</i>	<i>кишөре</i>	<i>палана</i>
Т. Мён(е) курна?	<i>йывәс(а)</i>	<i>кишөр(е)</i>	<i>палан(а)</i>
Пёр. Мёнпе?	<i>йывәсна</i>	<i>кишөрпе</i>	<i>паланпа</i>
В. Мёнре?	<i>йывәсра</i>	<i>кишөрте</i>	<i>паланта</i>
Тух. Мёнрен?	<i>йывәсран</i>	<i>кишөртен</i>	<i>палантан</i>

Хытә сәмахсен падеж аффиксәсем те хытә  
 пулассә. Семсе сәмахсен падеж аффиксәсем те  
 семсе пулассә.

Ят <i>сәспәл</i>	<i>хурләхан</i>	<i>хәяр</i>
К. <i>сәспәл-ән</i>	<i>хурләхан-ән</i>	<i>хәяр-ән</i>
П. <i>сәспәл-е</i>	<i>хурләхан-а</i>	<i>хәяр-а</i>
Т. <i>сәспәл(е)</i>	<i>хурләхан(а)</i>	<i>хәяр(а)</i>
Пёр. <i>сәспәл-пе</i>	<i>хурләхан-па</i>	<i>хәяр-па</i>
В. <i>сәспәл-те</i>	<i>хурләхан-та</i>	<i>хәяр-та</i>
Тух. <i>сәспәл-тен</i>	<i>хурләхан-тан</i>	<i>хәяр-тан</i>

Ят Мёнсем?	<i>йывәссем</i>	<i>сәмелсем</i>
К. Мёнсен(ән)?	<i>йывәссен(ән)</i>	<i>сәмелсен(ән)</i>
П. Мёнсене?	<i>йывәссене</i>	<i>сәмелсене</i>
Т. Мёнсем, мёнсене?	<i>йывәссем(сене)</i>	<i>сәмелсем(сене)</i>
Пёр. Мёнсемпе?	<i>йывәссемпе</i>	<i>сәмелсемпе</i>
В. Мёнсенче?	<i>йывәссенче</i>	<i>сәмелсенче</i>
Тух. Мёнсенчен?	<i>йывәссенчен</i>	<i>сәмелсенчен</i>

Япала ячәсене нумайлә хисепре вёсленё чухне  
 сәмах тәпё сумне малтан *сем* аффикс, унтан падеж  
 аффиксә хушәнать.

Камәнләх, пару, тәву, ыраң, туху падежәсенче  
*сем* аффикс ыраңне *сен* аффикс пулать.

Нумайлә хисепән падеж аффиксәсем пур сә-  
 махсен те пёр пекех семсе пулассә.



**101-мёш ханьхтару.** Тёслёхсене пяхса, ҫак япала ячёсене вёҫлесе тухяр:

арман, йёлтёр, тумтир, сехет, куряк, пўлём.

**102-мёш ханьхтару.** Ҫак статьяна ҫырса илёр. Точкясем выр аьне кирлё падеж аффиксёсене ҫыряр.

### К ё р ё к.

Манян кёрёк ҫёнё. Кёрёк... мана кяҫал ҫёлетсе пачёҫ. Кёрёк... ҫухине путек тирёнчен туса пачёҫ. Халё эпё шула кёрёк... ҫўретёп. Кёрёк... эпё тирпейлё тытатап: йёпетместёп, вараламастап. Шула ҫитсен, кёрёк... хывса ҫакатап.

## 14 §. А, е уҫа сасясемпе пётекен япала ячёсем вёҫленни.

Вёҫленёвён тёслёхёсем.

Ят <i>арча</i>	<i>кёпе</i>
К. <i>арча-н(ан)</i>	<i>кёпе-н(ён)</i>
П. <i>арча-на</i>	<i>кёпе-не</i>
Т. <i>арча(на)</i>	<i>кёпе(не)</i>
Пёр. <i>арча-па</i>	<i>кёпе-пе</i>
В. <i>арча-ра</i>	<i>кёпе-ре</i>
Тух. <i>арча-ран</i>	<i>кёпе-рен</i>

А, е уҫа сасясемпе пётекен япала ячёсем каманлях падежёнче *н(ан)*, *н(ён)* аффикссем, пару падежёнче (хяш чухне таву падежёнче те) *на*, *не* аффикссем йышянаҫё.

**103-мёш ханьхтару.** Тёслёхсене пяхса, ҫак япала ячёсене вёҫлесе тухяр:

ҫава, эрне, юпа, вёрене.

**104-мёш ханьхтару.** Ҫак статьяна ҫырса илёр. Точкясем выранные кирлё падеж аффиксёсене ҫыряр.

## Купа́ста.

Купа́ста—питё усалла́ җимёҗ. Купа́ста... этеме кирлэ япаласем нумай. Пахчара эфир җулсеренех купа́ста лартса ўстеретпёр. Купа́ста... ша́варса та́ратпа́р, купа́латпа́р. Купа́ста... та́варласа та, та́варламаса́р яшка җине ярса пёҗсерсе те җиетпёр. Ту́нё купа́ста... кукаль та́ватпа́р.

*105-мёш ханәхтару.* Кёрпе са́маха төрлө падежра лартса, предложенисем та́ва́р.

## 15 §. У, ў уҗа сасәсемпе пётекен япала ячёсем вёҗленни.

Вёҗленёвён төслёхёсем.

Яг <i>а́марту</i>		<i>вёрену́</i>
К. <i>а́мартав-а́н</i>		<i>вёренёв-ён</i>
П. <i>а́мартав-а</i>		<i>вёренёв-е</i>
Т. <i>а́марту(ав-а)</i>		<i>вёрену́(ёв-е)</i>
Пёр. <i>а́марту-на</i>		<i>вёрену́-не</i>
В. <i>а́марту-ра</i>		<i>вёрену́-ре</i>
Тух. <i>а́марту-ран</i>		<i>вёрену́-рен</i>

У, ў уҗа сасәсемпе пётекен япала ячёсен кама́нла́х падежёнче тата пару, та́ву падежёнче вёҗёнчи у, ў сасәсем вы́рәнне *ав, ёв* пулать.

*106-мёш ханәхтару.* Вёҗленёвён төслёхёсене па́хса, җак япала ячёсене вёҗлесе туха́р:

җыру, чёну́, җыхану, җёнтеру́, а́ру, пёлу́.

*107-мёш ханәхтару.* җак статьяна җырса илёр. Точка́сем вы́рәнне, пуху са́мах җумне, кирлө падеж аффиксёсене җыра́р.

## Пуху.

Паян колхоз пуху... пулчө. Пуху... җын нумай пу́старанчө. Пуху председа́тельне Иванов юлташа суйла́рҗ. Пуху... җуракине хатёрленесси җинчен сүтсе яврҗ. Пуху... тухсан, җынсем кино курма кайрҗ.

# 16 §. *А, ё* уҗа сасәсемпе пётекен япала ячёсем вёҗленни.

Вёҗленёвён тёслёхёсем.

Пёрреллё хисеп.

Ят	<i>пулă</i>	<i>кёвё</i>	<i>хурҗă</i>
К.	<i>пулл-ăн</i>	<i>кёвв-ён</i>	<i>хурҗ-ăн</i>
П.	<i>пулл-а</i>	<i>кёвв-е</i>	<i>хурҗ-а</i>
Т.	<i>пулă(пулл-а)</i>	<i>кёвё (кёвв-е)</i>	<i>хурҗă (хурҗ-а)</i>
Пёр.	<i>пулă-па</i>	<i>кёвё-пе</i>	<i>хурҗă-па</i>
В.	<i>пулă-ра</i>	<i>кёвё-ре</i>	<i>хурҗă-ра</i>
Тух.	<i>пулă-ран</i>	<i>кёвё-рен</i>	<i>хурҗă-ран</i>

Нумайлă хисеп.

Ят	<i>пулă-сем</i>	<i>кёвё-сем</i>	<i>хурҗă-сем</i>
К.	<i>пулă-сен-ён</i>	<i>кёвё-сен-ён</i>	<i>хурҗă-сен-ён</i>
П.	<i>пулă-сен-е</i>	<i>кёвё-сен-е</i>	<i>хурҗă-сен-е</i>
Т.	<i>пулă-сем(сене)</i>	<i>кёвё-сем(сене)</i>	<i>хурҗă-сем(сене)</i>
Пёр.	<i>пулă-сем-пе</i>	<i>кёвё-сем-пе</i>	<i>хурҗă-сем-пе</i>
В.	<i>пулă-сен-че</i>	<i>кёвё-сен-че</i>	<i>хурҗă-сен-че</i>
Тух.	<i>пулă-сен-чен</i>	<i>кёвё-сен-чен</i>	<i>хурҗă-сен-чен</i>

*А, ё* уҗа сасәсемпе пётекен аффиксәр япала ячёсен *ă, ё* умёнче пёр хупă сасă анчах тәрать пулсан, җав хупă сасă камәнлăх падежёнче тата пару, тăву падежёнче пёрреллё хисепре вәрәмланать; нумайлă хисепре вәрәмланмасть; *ă, ё* умёнче икё хупă сасă тәрать пулсан, хупă сасәсем пёрреллё хисепре те вәрәмланмаҗҗё.

**108-мёш ханăхтару.** Вёҗленёвён тёслёхёсене пăхса, җак япала ячёсене вёҗлесе тухър:

алă, савă, тилё, хуралҗă, пуртă, пёкё, тупă.

**109-мёш ханăхтару.** Җак статьяна җырса илёр. Тулă сăмах җумне кирлё падеж аффиксёсене җырър. Камәнлăх тата пару, тăву падежёсенче *л* сасса вәрәмлатса җырър.

## Тула.

Революциччен пирён енге тула... акманпа пёрех. Пирён енге тула пулмасть тесе шухайшланя. Колхозсем организациленё хыссян тула... ытларах та ытларах ака пусларёс. Тула питё паха тыра. Тула... саянах та, кёрепе те пулать.

*110-мёш ханяхтару.* Күлө ятла статьяна сыrsa илёр. Күлө самах сумне кирлө падеж аффикссене лартса пырар. Каманлах тата пару, таву падежесенче л сасса вярмлатса сырар.

## Күлө.

Пирён колхоз сёр чавса пысак күлө туня. Күлө... тёрлө пуласем яна. Суллахи хёвеллө кунсенче күлө... пуласем выляни куранать. Күлө... тёпё хайярля. Эпир сулла час-часах күлө... шыва кёретпёр. Шарях кунсенче күлө... тухас та килмест. Хёлле күлө шянасть. Вара эпир күлө... пәрё сине конькипе яранма суретпёр.

*111-мёш ханяхтару.* 110-мёш ханяхтарури пекех тавар. Вәрса самахра а сася умёнче икё хупя сася тарать, саванпа вёсем вярманмассё.

## Асла Отечественнай вәрса.

1941-мёш султа нимёс фашиссёсем пирён Таван сёршыва вәрса... килсе тапанчёс. Пётём совет халәхё ташмансене хирёс Асла Отечественнай вәрса... кар тачё. Сав вәрса... совет халәхён ывалё-хёрёсем калама сук пысак паттарлах кятартрёс. Асла Отечественнай вәрса... эпир пысак сентерусем туса тухрамар. Вәрса... таваттамёш сулө пётнё сёре ташмана тёппипех пётерсе такрамар.

*112-мёш ханяхтару.* Пулася, кётусё самахсем менле вёсленвине асархар.

Ят пулася  
К. пулас-ан  
П. пулас-а  
Т. пулас-а

кётусё  
кётус-ён  
кётус-е  
кётус-е

Пёр. пулăçă-па  
 В. пулăçă-ра  
 Тух. пулăçă-ран

кĕтӳçĕ-пе  
 кĕтӳçĕ-ре  
 кĕтӳçĕ-рен

А, ё уçă сасăсемпе пĕтекен аффикслă сăмахсенче  
 а, ё умĕнче пёр хупă сасă çеç тăрать пулсан та,  
 сăмаха вĕçленĕ чухне çав хупă сасă вăрăмланмасть.

## 17 §. И уçă сасăпа пĕтекен япала ячĕсем вĕçленни.

Ят	Мĕн ўсет?	пăри	тăри
К.	Мĕнĕн?	пăри-н(йĕн)	тăри-н(йĕн)
П.	Мĕне?	пăри-е	тăри-е
Т.	Мĕне?	пăри(е)	тăри(е)
Пёр.	Мĕнпе?	пăри-пе	тăри-пе
В.	Мĕнре (ăçта)?	пăри-ре	тăри-ре
Тух.	Мĕнрен (ăçтан)?	пăри-рен	тăри-рен

И уçă сасăпа пĕтекен япала ячĕсем камăнлăх  
 падежĕнче **н** е **йĕн** аффикс йышăнаççĕ, пару, тăву  
 падежĕсенче **е** аффикс йышăнаççĕ. Аффикссем пур  
 падежсенче те çемçe пулаççĕ (**и** сасă çемçe уçă  
 сасă пирки).

**113-мĕш хăнăхтару.** Пăри, тăри сăмахсем мĕнле вĕç-  
 леннине пăхса, çак япала ячĕсене вĕçлесе тухăр:

Кĕркури, Варвари, çерçи, шăши.

**114-мĕш хăнăхтару.** Çак статьяна вуласа тухăр. Пăши  
 сăмах тĕрлĕ предложенисенче хăш падежра тăнине каласа  
 парăр.

### П а ш и.

Вăрманта пăши çуренĕ. Пăши сунарçă курнă. Пă-  
 ши те сунарçа сиснĕ. Пăшийĕн урисем çивчĕ. Пăши  
 вĕсем тискер кайăксенчен, этемрен тарса хăтăлма  
 пулăшаççĕ. Сунарçă пăширен аякра та мар пулнă.  
 Анчах, сунарçă пăшалне çĕклесе иличчен, пăши тапса  
 сикнĕ те куçран çухалнă.



## 18 §. Й сасăпа пётекен япала ячёсем вёсленни.

Ят	сарай	телей
К.	сарай-ӓн	телей-ӓн
П.	сара-я	теле-е
Т.	сарай (сара-я)	телей (теле-е)
Пёр.	сарай-па	телей-пе
В.	сарай-ра	телей-ре
Тух.	сарай-ран	телей-рен

Й сасăпа пётекен сăмахсем пару, тăву падежёсенче *а, е (э)* аффикс йышăнаççё, *й* саспалли ку падежсенче *а, е (э)* сасăсемпе пёрлешет; пёрлешнё сасăсене *я, е* саспаллисемпе кăтартаççё.

**115-мёш хăнăхтару.** Сарай, телей япала ячёсем мёнле вёсленнине пăхса, çак япала ячёсене вёслесе тухър: какай, сăрнай, вай, чей, туй, май.

**116-мёш хăнăхтару.** Çак сăва вуласа тухър. Уй сăмах кашни предложенире мёнле падежра тăнине, унăн ытăвве кăтартса парър.

### Колхоз уйё.

Уя тухрăм, ай, уй куртăм,—  
уйăн вёçё-хёрри те çук.  
Уйпа утса эп савăнтăм,  
тулли-сёлли, ай, пулнă чух.  
Йăрансър уй, ай, куç тулли  
гаçта çити, ай, сарăлать.  
Уйра ылтăн пек сар тулли  
сар тинёс пек, ай, хумханать.

**117-мёш хăнăхтару.** Вай сăмаха тёрлё падежра лартса, предложенисем тăвър.

Тёслех: *Вăя хурса ёсле.*

**118-мёш хăнăхтару.** Çак предложенисенче паллă тунă сăмахсем мёнле падежра тăнине тата ытăвве кăтартса парър.

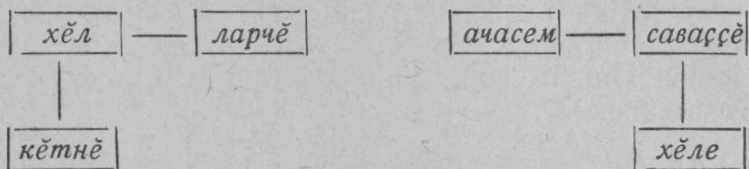
1. Эп хăмаран шăнкăрч йăви турăм.
2. Ачасем уйра йёлтёрпе ярăнаççё.

3. Лаша колхоза пысак усă парать.
4. Трактор лашаран темісе хут вайларах.
5. Сортлă тырă пысак тухăç парать.
6. Радио сĕнĕ хыпарсем пĕлтерет.
7. Пирĕн сĕршывра ёç сынни телейлĕ пурăнать.

## 19 §. Япала ячĕсем предложенире подлежащи е кĕçĕн член пулни.

Япала ячĕсем предложенире подлежащи е кĕçĕн член пулаççĕ.

*119-мĕш хăнăхтару.* Чертĕжсемпе кăтартвă предложенисене пăхса тухăр. Кашни уйрăм предложенире хĕл сăмах мĕнле член пулса тăрат? Пирвайхи предложенире мĕнле ыйтупа ыйтăнать? Иккĕмĕш предложенире?



*120-мĕш хăнăхтару.* а) Çак статьяна вуласа тухăр. Завод сăмах кашни предложенире мĕнле улшăннине асăрхăр.

а) Завод сăмах подлежащи пулса тăракан предложенисене сырса илĕр.

### З а в о д .

Пирĕн ял сывăхĕнче завод ларать. Вăл завод крахмал туса кăларать. Заводра ман пичче те ёçлет. Эпĕ пичче патне завода темісе те кайса курнă. Заводан сурчĕсене электричество сұтатать. Заводан машинисем электричествапа ёслеççĕ.

*121-мĕш хăнăхтару.* Çак статьяран пахча сăмах кĕçĕн член пулса тăракан предложенисене сырса илĕр.

### П а х ч а .

Пирĕн пысак мар пахча пур. Пахчан усси питĕ пысак. Суркунне пахчана эфир тĕрлĕ сĕмĕссем лартатпăр. Пирĕн пахчара арбуз та ўсет. Кĕркунне пахчаран тĕрлĕ сĕмĕс хĕл каçмалăхах пухса илетпĕр.

*122-мёш хайнахтару.* Ҷак статьяна вуласа тухър, ёҶ самах хаш предложенире подлежащи, хаш предложенире кёҶён член пулнине катартса парър.

### ЁҶ.

Ёлёк ёҶ Ҷынна таряхтарна. Пирён ёҶпе ёлёк капиталистсемпе помещиксем пуйса пына.

Халь ёҶ Ҷыннине ёҶ хаваслантарать. ЁҶ пире телейлё пуранма май парать. ЁҶ Ҷёршыва тёреклетет. Эпир ёҶе хисеплетпёр. Ёспе мухтава тухатпър.

*123-мёш хайнахтару.* Ҷак предложенисене Ҷырса илёр. Палла туня япала ячёсем мёнле падежра танине тата вёсем предложенире мёнле член пулса танине катартса парър.

Пирён Ҷёршыва коммунистсен партийё ертсе пырать. Партире пирён Ҷёршыван чи лайах ывалё-хёрёсем тараҶҶё. Чи лайах ударниксем, стахановецсем партиё кёреҶҶё. Партин вунсаккърмёш съезчё Ҷёнё устав йышанчё. Пирён Ҷёршыври мёнпур ёҶ Ҷынни партиё юратса хисеплет.

Ят падежёнчи япала ячё предложенире подлежащи пулать. Ытти падежсенчи (ят мар падежсенчи) япала ячё предложенире кёҶён член пулать.

*124-мёш хайнахтару.* Предложенисене вуласа тухър. Палла туня япала ячёсенчен хашё ят падежёнче, хашё таву падежёнче тараҶҶё?

1. Сётел Ҷинче кёнеке выртать. Эпё Петёре кёнеке патам.

2. Ҷырмана юр тулна. Эпир нухрепе юр тултартамър.

3. Ҷырмара шыв юхать. Эпё шыв асса килтём.

Ят падежёнче таракан япала ячёпе таву падежёнче таракан япала ячё час-часах форма енчен пёр-пёринпе пёр пекех пулаҶҶё. Вёсене пёр-пёринчен икё майпа уйарма пулать:

1. Самах предложенире подлежащи пулать пулсан, вал ят падежёнче тарать; Ҷав формари самахах предложенире кёҶён член пулать пулсан, вал таву падежёнче тарать.

2. Ят падежёнчи сáмахан падеж аффиксё пулмасть, тáву падежёнчи сáмахан падеж аффиксё пулма пултарать. Сáмахран, *Сётел синче кёнеке выртать* предложенире кёнекене теме май килмест, иккёмёш предложенире: *Эпё Петёре кёнекене патам* теме те май килет.

*125-мёш ханьхтару.* Çак предложенисене вуласа тухар. Палла тувá япала ячёсем хашё пару падежёнче, хашё тáву падежёнче тáнине кáтартса парар.

1. Эпё ёнене утá патам. Эпё кётуре ёнене куртáм.
2. Эпё сётеле кёнеке хутáм. Эпё сётеле кусарса лартрам.
3. Эпё юлташа кёнеке патам. Эпё юлташа куртáм.

Пару падежёнче тáракан япала ячё час-часах тáву падежёнче тáракан япала ячёпе пёр формалла пулать. Ун пек чухне вёсене пёр-пёринчен çапла уйáрма пулать: пару падежёнче тáракан япала ячё падеж аффиксёсёр пулма пултараймасть, тáву падежёнче тáракан япала ячён падеж аффиксне кáларса пáрахсан та предложенири шухáш улшáнмасть. Сáмахран, *Эпё ёне утá патам* теме май килмест, *Эпё кётуре ёне куртáм* теме май килет.

## 20 §. *Та, те, тан, тен* аффикссене сырасси.

*126-мёш ханьхтару.* Çак предложенисене вуласа тухар. Мёнле сáмахсенче *ра, ре, ран, рен* сырине, мёнле сáмахсенче *та, те, тан, тен* сырине асархар.

1. Пирён атте колхозран лаша илчё те вáрмантан вутá тиесе килчё. Аттепе пёрле вáрманта эпё те пултáм.
2. Эпё шулта вёренетёп. Атте колхозра бригадирта ёçлет. Пирён килтен виçсён вёренеçсё.
3. Пирён пуртре илемлё картинáсем пур. Тёпелте патефон ларать. Кётесре радио репродукторё пур.
4. Ман шáллáман букварь пур. Букварьте тёрлё картинáсем нумай. Шáллáм букваре вулать. Букварьтен илемлё картинáсем ўкерсе илет.

*Л, н, р* сасәсемпе пәтекен япала ячәсем вырән падежәнче *та*, туху падежәнче *тан* аффикссене йышһанаççё. Ытти сасәсемпе пәтекен япала ячәсем çак падежсенче *ра, ран* аффикссене йышһанаççё.

*Ль, нь, рь* сасәсемпе пәтекен япала ячәсем вырән падежәнче *те*, туху падежәнче *тен* аффикс йышһанаççё. Камәнләх, пару падежәнче çемçетекен паллә (*ь*) тухса ўкет (*букварён, букваре; мйкәнён, мйкәне; кукәлён, кукәле*).

*127-мёш хәнәхтару.* Çак предложенисене сырса илёр. Точкәсем вырәнне *ра, ре, ран, рен, та, те, тан, тен* аффиксенчен кирлине кёртсе сырар.

1. Пахча... çимёç нумай. 2. Кёлет... тырә нумай. 3. Ачасем шукул... вёренеççё. 4. Колхозниксем вярман... таврәнаççё. 5. Пичче пасар... таврәнчё. 6. Çака вёрене... çемçерех. 7. Кёпер... анатарах мән çурт ларать. 8. Хир... трактор сасси илтёнчё. 9. Пирён кил... шукул аякра мар. 10. Пирён ял Шупашкар... аллә километра ларать.

## 21 §. *Та* тата *те* татәксене сырасси.

*128-мёш хәнәхтару.* Предложенисене вуласа тухәр, вёсенче *та, те* аффикссемпе пёр пек уйрәм пёчөк сәмахсем пуррине асархәр.

1. Вярманта йываç нумай. Вярман *та*, хир *те* чёрёлчё.  
2. Ялта халь хут пёлменнисем çукпа пёрех. Ял *та* хула пекех культурәланса пырать.  
3. Эпё килте час-часах радио итлетёп. Кунтан пирён кил *те* инçе мар.  
4. Кашни пинте вунә çёр. Ленин пин *те* тәхәрçёр çирём таваттамёш çулта вилнё.

*Та, те* падеж аффиксәсемпе пёр пек *та* тата *те* пур. Вёсене грамматикара *союз* теççё. Вёсем предложенире сәмахсене сыхантараççё е икё предложение пёр-пёринпе сыхантараççё.

*Та, те* падеж аффиксәсене сәмахпа пёрле сыпәстарса сыраççё, пёр йышши сәмахсене е предложенисене сыхантаракан *та, те* союзсене сәмахсенчен уйрәм сыраççё.



*129-мёш ханьхтару.* Ҙак предложенисене җырса илёр. Скобкара пана *та, те*-сене кирлэ җерге самахпа перле җыпӑстарса, кирлэ җерте самахран уйрам җырӑр.

Ҙуркунне җывхарать. Ҙёр (те) кёскелчё, хёвел (те) ашшине ытларах пара пуҗларё. Ял (та) хёрсе җуракине хатёрленеҗҗё. Колхозра (та), совхозра (та) ака хатёрё-сене хатёрлеҗҗё. Акӑ часах юр (та) хуҗкалё. Вӑрман (та) кайӑксен юрри янӑра пуҗлё. Хир (те) тракторсем кёрлеме тапратёҗ. Эпир (те) йёлтёрсене, конькисене пуҗтарса хураӑр.

*130-мёш ханьхтару.* 129-мёш ханьхтарури пекех тӑвӑр.

1. Кашни ял (та) тенё пекех халё клуб е вуламалли җурт пур. 2. Ял (та) та, хулара (та) пыҗӑк стройка пырать. 3. Совет Союзёнчи пур халӑх (та) пёр тан правалӑ. 4. Хир (те) халь сухапуҗ тёсне (те) курайман. 5. Атӑл (та) пулӑ нумай. 6. Шкул җулне җитнисем пур (те) шкул (та) вёренеҗҗё. 7. Ҙуркунне хир (те), вӑрман (та), улах (та) җёрёлеҗҗё. 8. Аякра-аякра, пит җул (те) аэроплан вёҗет.

## 22 §. Хӑш-пёр хупӑ сасӑсем пёрпекленни.

*131-мёш ханьхтару.* Статьяна вуласа тухӑр. Паллӑ тунӑ самахсене каланипе җырни хушшинчи уйрамлӑха асархӑр.

### Экскурси.

Юлташсем! Паян эпир вӑрмана экскурсие каят-пӑр,—терё пире учитель. Вӑрманти йывӑссен, җёрчунсен хёллехи пурнаҗне санама эпир экскурсие кайрамӑр. Вӑрманпа пыратпӑр, шакалтатса калаҗатпӑр. Йывӑссем җулҗисене пётёмпех тӑкнӑ. Йывӑссен турачёсене пас тытнӑ. Чӑрашсем, хырсем йёпписене тӑкман, ытти йывӑссем хушшинче вёсем сип-симёссён куранса лараҗҗё. Акӑ пёр йывӑҗ җинчен пас тӑканма пуҗларё. „Кунта пакша йӑви пулмалла“,—терё учитель. Йывӑҗ җинелле тинкерсе пӑхатпӑр. Часах пакшине те куртӑмӑр. Вӑл пире йӑви патёнчен аяккала илёртсе каяшӑн, йывӑҗ җинчен йывӑҗ җине сиксе пирёnten тарать.

Хяш-пёр хупă сасăсем, юнашар тӑрсан, пёрпек-ленеççё. *С* сасă *ш* сасăпа юнашар тӑнӑ чухне *ш* сасă пек илтёнет, *ç* сасăпа юнашар тӑнӑ чухне *ç* сасă пек илтёнет. *Т* сасă *п* сасă умёнче тӑнӑ чухне *п* сасă пек илтёнет.

Çапла, *юлташсем* вырӑнне *юлташшем*, *каясшӑн* вырӑнне *каясшӑшӑн*, *йывӑçсем* вырӑнне *йывӑçсем*, *пыратпӑр* вырӑнне *пыратпӑр* илтёнет. Анчах çырассине, сӑмах пулӑвне пӑхса, *юлташсем*, *каясшӑн*, *йывӑçсем*, *пыратпӑр* тесе çырмалла.

*132-мӗш хӑнӑхтару.* Çак сӑмахсене каланипе вёсене çырни хушшинче мёнле уйрӑмлӑх пуррине кӑтартса парӑр:

тантӑшсем, пӗлӗшсем, хурӑнташсем, карӑшсем;  
каясшӑн, килесшӗн, çырасшӑн, пӗлесшӗн, ўсесшӗн;  
вӗренесшӗн, ӑмӑртасшӑн, палӑртасшӑн, пырасшӑн;  
чӗкеçсем, çимӗçсем, кавӑрçсем, куçсем;  
вулатпӑр, çыратпӑр, шутлатпӑр, вӗренетпӗр, ёçлетпӗр,  
ӑмӑртатпӑр.

*133-мӗш хӑнӑхтару.* Çак сӑмахсем мёнле илтӗннине тата вёсене мёнле çырмаллине астаӑвар.

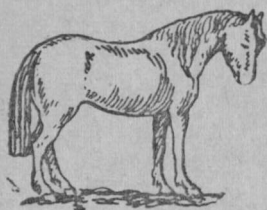
Калаççё:	Çыраççё:	Калаççё:	Çыраççё:
юлташшем	юлташсем	чухлашшӑн	чухласшӑн
пӗлӗшшем	пӗлӗшсем	курашшӑн	курасшӑн
хурӑнташшем	хурӑнташсем	пуçсем	пуçсем
тантӑшшем	тантӑшсем	çӑлкуçсем	çӑлкуçсем
чӑрӑшшем	чӑрӑшсем	чӗкеçсем	чӗкеçсем
карӑшшем	карӑшсем	куçсем	куçсем
акӑшшем	акӑшсем	хӑлаçсем	хӑлаçсем
вулашшӑн	вуласшӑн	каçсем	каçсем
çырашшӑн	çырасшӑн	пиçсе	пиçсе
пӗлесшӗн	пӗлесшӗн	куçса	куçса
вӗренешшӗн	вӗренесшӗн	çыпӑçса	çыпӑçса
ўсешшӗн	ўсешшӗн	каçсерен	каçсерен
ӑмӑрташшӑн	ӑмӑртасшӑн	çыратпӑр	çыратпӑр
уташшӑн	утасшӑн	калаçатпӑр	калаçатпӑр
чупашшӑн	чупасшӑн	каçатпӑр	каçатпӑр
		хӗпӗртетпӗр	хӗпӗртетпӗр

кайшшән	каясшән	килеппёр	килетпёр
килешшён	килесшён	чёнеппёр	чёнетпёр
пырашшән	пырасшән	çўреппёр	çўретпёр
илешшён	илесшён	хавасланапёр	хавасланатпёр

## 23 §. Паллә ячәсем.

**134-мәш хәйәхтару.** Çакәнта ўкернә япаласем мәнлине пәлтерекен сәмахсене тупәр.

Тәсләх: *Кәвак лаша.*



... лаша.



... ёне.



... мулкач.



... кашкәр.



... тилә.



... упа.

**135-мәш хәйәхтару.** Çак сәвва вуласа тухәр. Сәввәран япала мәнлине пәлтерекен сәмахсене япала ячәсемпе пәрле сьрса иләр.

Шартлама хәл иртсе кайрә.  
 Ситрә ьрә суркунне.  
 Чәвәлти чәкеç янратрә  
 хәйән савәк юррине.  
 Тарә шыв юхать васкавлән  
 ешәл уләх варрипе.  
 Аслә хир кәрлет янравлән  
 хурçә трактор сассипе.

*136-мѣш ханьхтару.* Ҙак предложенисене вуласа тухър. Паллă тунă сѣмахсем япалан мѣнле паллисене пѣлтернине каласа парър.

1. Хѣрѣ хѣвел тухрѣ. 2. Ялти сѣнсем вѣранчѣс. 3. Ҙуркуннехи сѣнталăк илемѣпе савантарать. 4. Вѣрманги кайăксем илемлѣ юррисене шѣрантаращѣ. Аслă хирте ирхи ѣщ вѣрет.

Япала мѣнлине пѣлтерекен сѣмахсене паллă ячѣсем тещѣ.

Паллă ячѣсем япала мѣнлине, ящине, хѣсанхине пѣлтерещѣ. Вѣсен ыйтăвѣсем: *мѣнле? яшти? хѣсанхи?* (*илемлѣ юрă, вѣрманги кайăк, ирхи ѣщ*).

*137-мѣш ханьхтару.* Ҙак статьяна сѣрса илѣр. Паллă ячѣсене аялтан йѣр туртса паллă тăвѣр. Кашни паллă ячѣсине унăн ыйтăвне лартър.

### Ҙуркуннехи вѣрман.

Ҙуркуннехи вѣрман хѣллекхи вѣрман пек мар. Йывѣссем симѣс, ачаш сѣулсѣсем каларащѣ. Йывѣссен айѣнче илемлѣ чечексем сѣралащѣ. Саванаслă кайăксен хаваслă юрри кăмăла сѣклентерет. Усă сывлăш кăкăра усать. Мѣнпур чѣрчун хѣллекхи ыйхăран вѣраннă. Пурте ырă сѣуркуннене саващѣ.

*138-мѣш ханьхтару.* Ҙак статьяра паллă тунă япала ячѣсене вѣсен умѣнче тѣракан, вѣсем мѣнлине пѣлтерекен паллă ячѣсемпе пѣрле сѣрса илѣр.

А сѣр хѣр: япала ячѣ улшăннă май паллă ячѣ улшăнать-и?

### Анлă Атăл.

Темѣе пин километр юкса выртать анлă Атăл. Анлă Атăлăн сылтăм сѣранѣ сѣуллѣ, сулахай сѣранѣ айлăм. Анлă Атăлтан пысăкрах шыв Европăра урах сук. Анлă Атăлта темѣн чухлѣ пулă пур. Анлă Атăл тѣрăх темѣн чухлѣ пароход, баржăсем, кимѣсем сѣурещѣ, тавар туртаращѣ. Анлă Атăлăн сѣранѣсем хѣррипе улăхсем сарăлса выртащѣ.

Паллă ячѣ япала ячѣпе пѣрле тѣрать. Паллă ячѣ падежсем тѣрăх улшăнмасть (вѣсленмест).

**139-мәш хәнәхтару.** Ҙакәнти япала ячәсене кәтартнә паллә ячәсемпе пәрле илсе вәслесе тухәр. Паллә ячәсем падежсем тәрәх улшәннипе улшәнманнине асәрхәр.

Ят	Аслә хир		Ирхи сывләм.
К.	.....		.....
П.	.....		.....

**140-мәш хәнәхтару.** Ҙак төсләхсене пәхса тухәр. Япала ячән хисепә улшәннә май ун сүмәнчи паллә ячә улшәнать-и?

Сарә кайәк.		Сарә кайәксем.
Ешәл калча.		Ешәл калчасем.
Кәтра хурән.		Кәтра хурәнсем.
Тутлә улма.		Тутлә улмасем.
Хәрлә чечек.		Хәрлә чечексем.
Тарән Ҙырма.		Тарән Ҙырмасем.
Хирти тырә.		Хирти тырәсем.
Хәллехи Ҙул.		Хәллехи Ҙулсем.

**141-мәш хәнәхтару.** Ҙак пәрреллә хисепре тәракан сә-махсене нумайлә хисепе куҘарәр.

Т ө с л ە х: *Сурхи Ҙилсем.*

Ҙурхи Ҙил.		Тәрәс сехет.
Ҙуллахи кун.		Уяр кун.
Лапсәркка хурән.		Атәлти сулә:
Шурә чечек.		Уләхри хәмәш.
Хура вәрман.		Ҙырмари хәва.
Ватә йәмра.		Ҙамрәк чәрәш.
Пысәк күлә.		Тутлә Ҙырла.
Ҙирәп юман.		Яка йәлтәр.
Йәрансәр хир.		Вәрәм вәрен.
Ҙәнә Ҙурт.		Аслә урам.

| Паллә ячәсем хисепсем тәрәх та улшәнмаҘсә: |  
| сәнә пүрт, сәнә пүртсем. |

**142-мәш хәнәхтару.** Точкәсем вырәнне хирлә паллә ячәсене лартса, Ҙырса илер.



## Џуркунне.

Килчѣ ... џуркунне,  
килчѣ, ячѣ ашайтса.  
Хѣвел савать тѣнчене,  
хѣл ыйхинчен вѣратса.  
... вѣрман чѣрѣлет,  
... тумтир тѣханать.  
... хир те ешерет,  
илемѣпе мухтанать.

... чечексен  
... шѣрши сарайлатъ.  
Пур џѣрте те кайаксен  
... юрри янарать.  
Џулте, пѣлѣт айѣнче,  
тѣри юрри илтѣнет.  
... курак џийѣнче  
путек сурѣх сиккелет.

Кирлѣ паллѣ ячѣсем: *хура, ыра, тѣрлѣ-тѣрлѣ, лайах, џемџе, џесен, ыра, ешѣл.*

143-мѣш ханайтару. 142-мѣш ханайтарури пекех тѣвѣр.

## Џырма.

Џырма юхатъ кѣрлесе  
... ялан џумѣпе.  
Хѣвел, тѣрѣ тѣрлесе,  
вылять унан шывѣпе.

... шыван айшѣнче  
... пѣлѣт яванать.  
... йамра, тайалса,  
тѣсне пѣхса саванать.

Кирлѣ паллѣ ячѣсем: *кавак, ватѣ, тѣрѣ, аслѣ.*

144-мѣш ханайтару. Џак япала ячѣсем џумне май киле-  
кев паллѣ ячѣсене тупѣр. Тупнѣ паллѣ ячѣсене япала ячѣ-  
семпе пѣрле џырса хурѣр.

Џалтѣр. Џил. Џул. Кѣвар. Лаша. Шанкѣрч. Автан.  
Кашкѣр. Мулкач. Упа. Курак. Кѣвакарчѣн. Комбайн.  
Автомобиль. Трактор. Плуг. Сѣре. Сенѣк.

145-мѣш ханайтару. Џак сѣмахсеѣ кѣртсе, предложе-  
нисем тѣвѣр.

Кѣвак пѣлѣт. Вѣрманти кайак. Вѣйлѣ џумѣр. Аслѣ  
тинѣс. Такѣр џул. Шыври пулѣ. Џурхи ѣџ. Ирхи апат.  
Паянхи хаџат. Юлашки хыпарсем.

Тѣслѣх: *Кѣвак пѣлѣтре тѣри юрѣ шѣрантарать.*

146-мѣш ханайтару. Џаканта кѣтартнѣ тѣслѣхсене пѣхса,  
хѣвѣр пѣрпекрех пѣлтерешлѣ паллѣ ячѣсем тупѣр.

1. Вайлә, паттәр, хастар, җирәп.
2. Хәюллә, харсәр, парәнусәр.
3. Илемлә, ...
4. Хаваслә, ...
5. Тирпейлә, ...
6. Шанчәклә, ...
7. Яштак, ...
8. Лайәх, ...

*147-мөш хәнәхтару.* Җаканта кәтартнә паллә ячәсене хирәҗ пәлтерешлә паллә ячәсем тупса җырәр.

Тәсләх: *Вәри шыв—сивә шыв.*

Вәри шыв.	Җамрәк лаша.	Түрә җул.
Вайлә җил.	Пысәк ёне.	Анлә уләх.
Уяр кун.	Җәмлә сурәх.	Җәнә пұрт.
Аша җанталәк.	Аратлә сысна.	Җывәхри ял.
Тарән күлә.	Пәчәк путек.	Тарә шыв.
Ансәр урам.	Пысәк пахча.	Шывлә җырма.

## 24 §. Паллә ячәсем предложенире кәҗән член пулни.

*Хаяр хәл җитрә. Вайлә сивәсем тапранчәҗ. Шурә юр җавать. Пәрлә йывәҗсем шавламасәр лараҗҗә.*

Паллә ячәсем предложенире кәҗән членсем пулаҗҗә; вәсем япала ячәсемпе җыханса тәраҗҗә, япала ячәсене әнлантарса параҗҗә.

*148-мөш хәнәхтару.* Предложенисене вуласа тухәр. Паллә ячәсем мәнле япала ячәсемпе җыханса тәнине кәтартәр. Паллә ячәсен ыйтәвәсене каласа парәр.

1. Пәчәк ачасем урамра выляҗҗә. Пысәкрах ачасем шула кайнә.

2. Тарән күлә йәлтәртатса ыртать. Җивчә пуләсем күлере выляҗҗә. Җамрәк ачасем пулә тытаҗҗә.

3. Анлә Атәл пәрпа витәннә. Шурә пароходсем затонра тәраҗҗә.

*149-мөш ханьхтару.* Ҷак предложенисенче подлежащи-  
не, сказуемайне, кёҕён членсене кягартса парар. Аялта  
туртвй палла ячёсем мёнле япала ячёсемпе ҕыханса тйнине  
каласа парар.

Кёрхи ҕумар вярёма пырать.

Хирти ёҕсем пётнё.

Анкартинче мантёр капансем лараҕҕё.

Ирхи хёвел кантакран пэхать.

Симёс калча ешёрсе ҕитёнет.

Кашни япала ячё ҕумне май килекен палла  
ячёсене темиҕе те ҕырса хума пулать.

*150-мөш ханьхтару.* Ҷаканта панй кашни япала ячё  
ҕумне пёрер палла ячё тупса ҕырса хурар.

Хёл, ҕул, йываҕсем, юр, ҕанталак.

*151-мөш ханьхтару.* Ҷаканта павй кашни япала ячё ҕум-  
не май килекен палла ячёсене пурне те ҕырса хурар.

Лётчик, тракторист, тимёрҕё, пионер.

Тёслёх: *Маттур, хйюлла... лётчик.*

## 25 §. -Лй, -лё аффикс хушанса пулнй палла ячёсене ҕырасси.

*152-мөш ханьхтару.* Сулахай енчи палла тунй сймахсене  
ҕырнине сылтйм енчи палла тунй сймахсене ҕырнипе тавлаш-  
тарар.

Анлй кёлё  
Ҷамлй сурйх  
Пёлётлё кун  
Аслй пионер  
Тирнейлё ҕурт  
Хастарлй ҕын  
Илемлё йываҕ  
Хаваслй ёҕ

Пулйллй кёлё  
Мййракаллй сурйх  
Тётреллё кун  
Пултаруллй пионер  
Йёркеллё ҕурт  
Хйюлла ҕын  
Ҷулҕаллй йываҕ  
Амйртуллй ёҕ

Лй, лё аффикс хушаннипе пулнй палла ячё-  
сенче сймах тепё уҕй сасйпа пётет пулсан, ллй е  
ллё ҕырмалла.

*153-мөш хәнәхтару.* Ҙак предложенисене җырса иләр. Точкәсем вырәнне *лә, -лө, -ллә, -ллө* аффиксенчен пәр аффиксне, кирлине, кертсе җырар.

Пирән социализм... җәршывра хәрү ёҗ пырать. Пирән савәнәҗ..., телей... пурнәҗа пәтерешән тәрәшакан тәшмана хирёҗ пәтәм җәршыв тәчө. Кашни заводра, колхозра әнлану... дисциплина җирәпләнсе пырать. Пирән хәват..., хастар..., җентерү... Совет Ҙарө фашистла җынҗиенсене җапса җәмөрчө.

*154-мөш хәнәхтару.* Ҙак сәвва җырса иләр. Точкәсем вырәнне *-лә, -лө, -ллә, -ллө* аффиксенчен пәрне, кирлине, кертсе җырар.

Ем-ешөл җеҗ вәрман,  
чечек... уләх.  
Шәпчәк юрри янәрәть  
кунта хәюллән.  
Ман җамрәкләх җав уләх пек  
чечек...,  
ман җамрәкләх җав юрә пек  
хәю... .

## 26 §. Сәпатлә местоименисем.

*155-мөш хәнәхтару.* Сулахай енчипе сылтәм енчи предложенисене танлаштарса пәхәр. Вәсен хушшинче мәнле уйрәмләх пур? Сылтәм енче *Верук, Верука, ачасем* вырәнне мәнле сәмахсем тәраҗҗө.

1. Печөк Верук урампа  
пынә.

2. Сасартәк Верука  
йытә хәвалама пуҗланә.

3. Верук йытәран  
тарма тытәннә.

4. Верук йытәран  
тарнине ачасем курнә.

Ачасем йытта хәваласа  
янә.

Печөк Верук урампа  
пынә.

Сасартәк әна йытә  
хәвалама пуҗланә.

Вәл йытәран тарма  
тытәннә.

Вәл йытәран тарнине  
ачасем курнә.

Вөсем йытта хәваласа  
янә.

Предложенире япала ячѣсем вырӑнне *эпӗ, эсӗ, вӑл, эпир, эсир, вӗсем* йышши сӑмахсем (ят вырӑнне калакан сӑмахсем) пулма пултарасӑҫӗ. Вӗсене местоименисем теҫҫӗ.

*Эпӗ, эпир*—1-мӗш сӑпат местоименийӗсем.  
*Эсӗ, эсир*—2-мӗш сӑпат местоименийӗсем.  
*Вӑл, вӗсем*—3-мӗш сӑпат местоименийӗсем.

1-мӗш сӑпат—кам калаҫаканни.  
 2-мӗш сӑпат—кама калатпӑр, ҫавӑ.  
 3-мӗш сӑпат—кам е мӗн ҫинчен калатпӑр, ҫавӑ.

*156-мӗш хӑнӑхтару.* Ҫак предложенисене ҫырса илӗр. Местоименисене аялтан йер туртса палла тӑвар.

1. Эпӗ Павӑлтан аслӑрах. 2. Эпӗ вунӑ ҫулта, вӑл саккӑрта анчах.
2. Агте вӑрмантан таврӑнчӗ. Вӑл мана: „Эсӗ лашана жолхоза илсе кайса пар-ха“,—терӗ.
3. Эпир виҫҫӗн, эсир иккӗн: пурӗ пӗрле пиллӗкӗн.
4. Павӑл килте ҫук, вӑл кинона кайнӑ.

## 27 §. Сӑпатлӑ местоименисем вӗҫленни.

Пӗрреллӗ хисеп.

Ят Кам пионер?	<i>эпӗ</i>	<i>эсӗ</i>	<i>вӑл</i>
К. Камӑн галстук пур?	<i>ман-(ӑн)</i>	<i>сан-(ӑн)</i>	<i>ун-(ӑн)</i>
П. Кама значок кирлӗ?	<i>ман-а</i>	<i>сан-а</i>	<i>ӑн-а</i>
Т. Вожатӑй кама чӗнчӗ?	<i>ман-а</i>	<i>сан-а</i>	<i>ӑн-а</i>
Пӗр. Кампа лагере каятпӑр?	<i>ман-па</i>	<i>сан-па</i>	<i>ун-па</i>
В. Ялав кама?	<i>ман-ра</i>	<i>сан-ра</i>	<i>ун-ра</i>
Тух. Камран кенеке илнӗ?	<i>ман-ран</i>	<i>сан-ран</i>	<i>ун-ран</i>

Нумайлӑ хисеп.

Ят <i>эпир</i>	<i>эсир</i>	<i>вӗсем</i>
К. <i>пи-рӗн</i>	<i>сир-ӗн</i>	<i>вӗ-сен-(ӗн)</i>
П. <i>пи-ре</i>	<i>си-ре</i>	<i>вӗ-сен-е</i>
Т. <i>пи-ре</i>	<i>сир-е</i>	<i>вӗ-сен-е</i>



Пёр. <i>пирён-пе</i>	<i>сирён-пе</i>	<i>вёс-ем-пе</i>
В. <i>пирён-те</i>	<i>сирён-те</i>	<i>вё-сен-че</i>
Тух. <i>пирён-тен</i>	<i>сирён-тен</i>	<i>вё-сен-чен</i>

Сăпатлă местоименисем, падежсем тăрăх улшăннă чухне, япала ячĕсем йышăнакан аффиксенех йышăнаççĕ.

Виçĕмĕш сăпатăн пĕрреллĕ хисепри парупа тăву падежĕсенче *уна* вырăнне *ăна* сыраççĕ.

**157-мĕш хăнăхтару.** Çак савва сырса илĕр. Сăпатлă местоименисене аялтан йĕр туртса паллă тавăр. Сăпатлă местоименисен вĕçленĕвĕн тĕслĕхĕсене пăхса, савăри местоименисем кашни мĕнле падежра тăвине кăтартса парăр.

### Партизанка.

— Эсĕ-и çав тĕртсе сунтартăн  
пирĕн витене ёнер?

— Эпĕ!—тет хĕр лăпкăн хирĕç.

Нимĕçсем пĕрне-пĕри  
тĕлĕнсе кăшт пăхса илчĕç...

— Пултаратăн!—тет штабри.—

... А миçемĕш çын эсĕ  
партизан отрядĕнчен?

Ыттисем аста ёçлеççĕ,  
тĕп йăви аста вĕсен?

— Каламастăп!..—терĕ хыттăн,  
касса татрĕ çамрăк хĕр.

Хусанкай („Таня“ поэмăран.)

**158-мĕш хăнăхтару.** Çак предложенисенче местоименисем мĕнле хисеприне, мĕнле сăпатрине каласа парăр.

1. Манăн пичче тракторист. Вăл питĕ тĕплĕ ёçлет. Унпа ёçлекенсем апа питĕ мухтаççĕ. Вĕсем унран ударлă ёçлеме вĕренесçĕ.

2. Манăн аппа колхозра ёнесем пăхать. Вăл ударница. Унăн ятне хĕрлĕ хăма çине сырнă.

**159-мĕш хăнăхтару.** Çак предложенисенчи местоименисен хисепне, сăпатне, падежне кăтартса парăр.

1. Пирĕн килте радио пур, сирĕн пур-и?

2. Эсĕ ман пага пыр-ха, санпа пĕрле урока хатĕрленме çамăл.

3. Эпё сире вулама кёнеке панăччĕ, эсир ăна илсе килтĕр-и?

4. Эсир хăяр вăррисене шăтарса пăхман, вёсене акиччен шăтарса пăхас пулать.

*160-мĕш хăнăхтару.* а) *Эпĕ, эсĕ, вăл* местоименисене кĕртсе, предложенисем тăвăр. ă) *Эпир, эсир, вёсем* местоименисене кĕртсе, предложенисем тăвăр.

*161-мĕш хăнăхтару.* Точкăсем вырăнне *вăл* местоимение кирлĕ падежра лартса ырăр.

### Ясли.

Анна аппа заводра ёслет. Завода ... 8 сехетре каять. ... пĕчĕк хĕрача пур. Кашни ир, ёсе кайнă чухне, Анна аппа хайпе пĕрле хĕрне илет те ... яслине кĕртсе хăварать. Яслире ... пăхаççĕ, апат ситереççĕ. Ёсрен тухсан, Анна аппа, яслине кĕрсе, хĕрне илсе тухать те ... пĕрле килне таврăнать.

*162-мĕш хăнăхтару.* Çак предложенисенчи местоименисене пĕрремĕш сăпатран иккĕмĕш сăпата куçарса, предложенисем тăвăр.

Тёслех: *Эсĕ вунă сұлта. Санан асу, аннĕ, пиччĕ, инкĕ пур.*

Эпĕ вунă сұлта. Манан атте, анне, пичче, инке пур. Эпĕ сичĕ сұл тултарсан, мана шкула ячĕс. Мана ăсатма шкула анне пычĕ. Манпа пĕрле вăл шкул заведующийĕ патне кĕчĕ. Мана шкула илчĕс. Çав сұлта манпа пĕрле 39 ача вĕренме кĕчĕ. Эпĕ ун чухне вулама, сьрма пĕлместĕм. Халь ёнтĕ эпĕ вулама та, сьрма та, шутлама та пĕлетĕп. Сутсантайăк синчен те аван пĕлетĕп. Эпĕ лайăх вĕренетĕп. Мана шкулта отличник теççĕ.

## 28 §. Сăпатлă местоименисен предложенири вырăнĕ.

*Эпĕ виçсĕмĕш класра вĕренетĕп.*

*Суркунне эпĕ тăваттăмĕш класа куçатăп.*

*Тепĕр сұлтан эпĕ пуçламăш шкултан вĕренсе тухатăп.*

*Мана атте календарь илсе пачĕ.*

Сăпатлă местоимени предложенире е подлежащи е кĕсĕн член пулать.

*163-мĕш хăнăхтару.* Çак предложенисене вуласа тухăр. Предложенире подлежащи пулса тăракан местоименисене кăтартса парăр.

Эпир шăллăмпа пĕрле шыв хĕррине кайрăмăр. Эпĕ вăлтапа кĕсменсем илтĕм, вăл кимĕ патне чупрĕ. Вăл киме салтса илчĕ. Эпĕ ăна вăлтапа кĕсменсене патăм. Вăл вĕсене кимĕ çине хучĕ те мана ала пачĕ. Эпĕ кимĕ ăшне сикрĕм те, эпир ишсе кайрăмăр.

*164-мĕш хăнăхтару.* Предложенисене сырса илĕр. Подлежащи пулса тăракан местоименисене аялтан йĕр туртса палла тăвар.

1. Эпир сочинени сыртăмăр. 2. Атте мана çĕнĕ коньки илсе пачĕ. 3. Çулла эпĕ Шупашкара каятăп. 4. Манпа пĕрле йăмак та пырать. 5. Эпир тăван çĕршыва юрататпăр. Унтан пахи пирĕншĕн нимĕн те çук.

Вĕреннине аса илмелли ыйтусем.

1. Местоименисем тесе мĕвле сăмахсене калаççĕ?
2. Местоименисем мĕнле улшăнаççĕ?
3. Местоимени предложенире мĕнле член пулать?

## 29 §. Глаголсем.

*165-мĕш хăнăхтару.* Çак сăвва вуласа тухăр. Палла тунă сăмахсене сырса илĕр.

Ç у р х и ю р ă .

Кайăксем çунат çапса юрлаççĕ,  
сывлăмпала сассисене уçаççĕ.  
Ту хыçĕнчен çурхи хĕвел тухать.  
Çĕршывăмăр хастарлăхпа тулать.

Улмуççисем кĕрнеклĕн хумханаççĕ.  
Чечекĕсем çеçкисене сараççĕ.

Ҷәре сырса илет им-пыл шәрши,  
хаваслән та тулли сывлать Ҷәршыв.

Түпе урлә самолётсем қаҶаҶҫё,  
сұл түпене шәп Ҷурмаран қаҶаҶҫё.  
Вёсен Ҷинче ылтән хёвел кулать.  
Ҷәршывәмәр хастарләхпа тулать.

Ҷак сәвәра паллә тувә сәмахсем япала мән тунине пёл-  
терёҶҫё.

Япала мән тунине е выртнине-тәнине пёлтере-  
кен сәмаха глагол теҶҫё.

ЮрлаҶҫё, хумханаҶҫё, сывлать, кулать сәмах-  
сем—глаголсем.

*166-мёш хәнәхтару.* Ҷак сәвва Ҷырса илёр. Глаголсене  
аялтан йёр туртса паллә тәвәр.

Мотор пекех тапать чёрем,  
хавасланать Ҷак ирёкшён.  
Пирёншён ешерет Ҷерем.  
Ҷут шыв та юхать пирёншён.

Йёри-тавра пәхатәп әп—  
чечекленет Ҷәршывәмәр.  
Хавас юрра юрлатәп әп.  
Сывә пултәр ҶулпуҶамәр!

*167-мёш хәнәхтару.* Калава вуласа тухәр. Ана Ҷырса  
илёр. Глаголсене аялтан йёр туртса паллә тәвәр.

### Ҷ и л - т а м а н .

Мана службана янә вырәналла Ҷитсе пыратпәр.  
Таврара пушхирсем сарәлса выртаҶҫё. Пётём тавра  
шурә юрпа витённё. Хресченсен Ҷуни йёрё тәрәх күме  
каштәртатса шәвать.

ТаҶта аякра пёр шурә пёлёт татәкё курәнать. Мал-  
тан әпё ана пер-пёр пёччен сәрт е тёмеске пулё терём.  
Ямшәк мана ку пёлёт Ҷил-таман тухасса паләртни Ҷин-  
чен пёлтерчё.

Ямшăк чуптарма пуçларĕ. Уçĕсем маттуррăн юртаç-  
çĕ. Çил вайланчĕ. Вĕгĕ юр вĕĕртетме тытăнчĕ. Унта  
сасартăк çерçи пуçĕ пек чăмаккасем лаплатма пуçла-  
рĕç. Çилĕ улать. Тăман çавăрттарса тухрĕ. Нимĕн те  
курăнмасть. (А. С. Пушкин).

### 30 §. Глаголсем сăпатланни.

*168-мĕш хăнăхтару.* Статьяна çырса илĕр. Точкăсем  
вырăнне кирлĕ сăмахсем хушăр.

**Красноармеец, тракторист тата тимĕрçĕ.**

(Кам мĕнле калать).

Красноармеец тракториста калать: „Эпĕ ССР Со-  
юзне..., эсĕ тракторпа..., вăл (тимĕрçĕ) тимĕр...“, —тет.

Тимĕрçĕ красноармееца калать: „Эпĕ тимĕр..., эсĕ  
Совет Союзне..., вăл (тракторист) тракторпа...“, —тет.

Тракторист тимĕрçе калать: „Эпĕ тракторпа..., эсĕ  
тимĕр..., вăл (красноармеец) Совет Союзне...“, —тет.

Кирлĕ сăмахсем:

сыхлатăп	шаккатăп	ёçлетĕп
сыхлатăн	шаккатăн	ёçлетĕн
сыхлать	шаккать	ёçлет

*169-мĕш хăнăхтару.* 168-мĕш хăвăхтарăва тепĕр хут  
çырса илĕр: *эпĕ, эсĕ, вăл* местоименисене нумайла хисепре-  
лартса, точкăсем вырăнне çак глаголсене кĕртсе пырăр.

сыхлатпăр	шаккатпăр	ёçлетпĕр
сыхлатăр	шаккатăр	ёçлетĕр
сыхлаççĕ	шаккаççĕ	ёçлеççĕ

Глагол пĕрремĕш, иккĕмĕш тата виççĕмĕш сăпат-  
ри местоимение пĕрле тăрать пулсан, унăн вĕçĕ  
улшăнса пырать.

Глагол сăпат тăрăх улшăннини сăпатланни теççĕ.



## 31 §. Глаголән вӕхӕцӕсем.

Эпӕ сыру сыратӕн.  
Эпӕ сыру сыртӕм.  
Эпӕ сыру сырӕн.

Эпӕ вӕренетӕн.  
Эпӕ вӕрентӕм.  
Эпӕ вӕренӕн.

Эпӕ кӕнеке вулатӕн.  
Эпӕ кӕнеке вуларӕм.  
Эпӕ кӕнеке вулӕн.

Эпӕ шула сӕретӕн.  
Эпӕ шула сӕрерӕм.  
Эпӕ шула сӕрӕн.

Глаголсем хальхи вӕхӕта, иртнӕ вӕхӕта, пулас вӕхӕта пӕлтерме пултарацӕ.

Хальхи вӕхӕтри глагол ӕс халь, калацнӕ вӕхӕтра пулнине пӕлтерет: *сыратӕн, вулатӕн, вӕренетӕн, ӕслетӕн.*

Иртнӕ вӕхӕтри глагол пулса иртнӕ ӕсе пӕлтерет: *сыртӕм, сырнӕ, вуларӕм, вуланӕ, вӕрентӕм, вӕреннӕ.*

Пулса вӕхӕтри глагол ӕс калацнӕ вӕхӕтран кайран пуласса пӕлтерет: *сырӕн, вулӕн, вӕренӕн, сӕрӕн.*

**170-мӕш хӕнӕхтару.** Цак глаголсене хальхи вӕхӕтра лартса сырӕр.

Тӕслӕх: *Канатӕн. Ӕмӕтленетӕн.*

Кан ... Выля ... Пыр ... Цӕкле ... Кӕр ... Йӕркеле ... Ӕмӕтлен ... Шутла ...

**171-мӕш хӕнӕхтару.** Цак глаголсене иртнӕ вӕхӕтра лартса сырӕр.

Тӕслӕх: *Ӕслерӕм (ӕсленӕ). Вайлантӕм (вайланнӕ).*

Ӕсле ... Вӕрен ... Сыхла ... Юрла ... Кала ... Кур ... Кул ... Савӕн ... Хаваслан ... Вайлан ...

**172-мӕш хӕнӕхтару.** Цак глаголсене пулас вӕхӕтра лартса сырӕр.

Тӕслӕх: *Ситӕнӕн. Пуцтарӕн.*

Ситӕн ... Ӕс ... Сыр ... Хастарлан ... Кӕл ... Чуптар ... Тӕвар ... Туртгар ... Цут ... Цур ... Виц ...

*173-мӗш хӑнӑхтару.* Ҫак предложенисенчи иртнӗ вӑхӑтри глаголсене хальхи вӑхӑта куҫарӑр.

Т ӗ с л ӗ х: *Ванюк шукулта вӗренет.*

Ванюк шукулта вӗреннӗ. Вӑл пур предметсемпе те лайӑх вӗреннӗ. Ванюк уроксене йӗркеллӗ хатӗрленсе пынӑ. Учитель ыйтсан, вӑл яланах тӗрӗс ответ панӑ. Ванюк хӑйӗн юлташӗсене те вӗренӗре пулӑшса пынӑ.

*174-мӗш хӑнӑхтару.* Ҫак сӑвӑри хальхи вӑхӑтри глаголсене пулас вӑхӑта куҫарса парӑр.

Т ӗ с л ӗ х: *Шавлӗ, кашлӗ сӗм вӑрман, вӗҫӗ-хӗрри курӑнмӗ.*

### В а р м а н т а.

Шавлать, кашлать сӗм вӑрман,  
вӗҫӗ хӗрри курӑнмасть.  
Кутсӑр-пуҫсӑр ҫил тухсан,  
чарӑнассӑн туйӑнмасть.

Тапхӑр-тапхӑр ҫил килет,  
пӑлтӑр-палтӑр ҫавӑрса.  
Тӗттӗм вӑрман ӗхӗрет,  
ҫӗре ҫитех авӑнса.

Хура пӗлӗт пӗрмаях  
шӑвать вӑрман тӑрринче.  
Ярать ҫиҫӗм ҫӗр ҫурсах  
хура пӗлӗт хушшинче.

Аҫа ҫапать, шартлатать,  
пӗтӗм тӗнче кисренет.  
Ҫумӑр ҫырма пек юхать,  
лупашкасенче кӗрлет.

*175-мӗш хӑнӑхтару.* Ҫак статьяра тӗл пулакан глаголсен вӑхӑтне кӑтартса парӑр.

Ӹлӗк ӗҫ ҫыннисем патша чиновникӗсен, буржуазин, кулаксен пусмӑрӗнче пурӑннӑ. Ӹҫ ҫынни, темӗн чухлӗ ӗҫлесен те, ҫителӗклӗ пурнӑҫпа пурӑнайман.

Халь ёҫ ҫыннисен пурнаҫё пётёмпех урӑхланчӑ.  
 Совет влаҫё ёҫ ҫыннисене ирӑке кӑларчӑ. Хресченсем  
 колхозсене пӑрлешрӑҫ. Хресченсем колхозра хӑйсен  
 телейне тупрӑҫ. Вӑсем халь пуян пурнаҫпа пурӑнаҫҫӑ.  
 Фабрикасем, заводсем государство аллинче тӑраҫҫӑ.  
 Рабочисем кунне 7—8 сехет ёҫлеҫҫӑ.

Пурнаҫ ҫулсерен лайӑхланса пырать. Малашне вӑл  
 тата телейлӑрех, тата ҫутӑрах пулӑ.

*176-мӑш хӑнӑхтару.* Паллӑ тунӑ глаголсен вӑхӑчӑсене  
 кӑтартса парӑр.

### С а п к а ю р р и.

Пӑчӑк ывӑламҫӑм, ҫывӑр,  
 тутлӑ тӑлӑк кур.  
 Ёҫӑн эс паттӑр та сывӑ,  
 ҫитӑнӑн маттур.

Ёмӑтсем таҫтах вӑҫеҫҫӑ,  
 питӑ инҫене.  
 Пулӑн эс, ачам, вӑҫевҫӑ,  
 пулӑн инженер.

Кайӑн тинӑс-океанӑн  
 пӑрӑсем урлах.  
 Ҫавӑнпа аннӑ халь санӑн  
 савӑнса юрлать.

Ҫитӑн эс сив тинӑс урлӑ  
 ҫурҫӑрӑн вӑҫне.  
 Сан ҫинчен пин юрӑ юрлӑҫ,  
 ырлӑҫ сан ёҫне.

## 32 §. Глаголсем хальхи вӑхӑтра сӑпатланни.

Пӑрреллӑ хисеп.

1 мӑш сӑпат.	Эпӑ <i>кур-ат-ӑн</i> ,	<i>илт-ет-ӑн</i> .
2-мӑш сӑпат.	Эсӑ <i>кур-ат-ӑн</i> ,	<i>илт-ет-ӑн</i> .
3-мӑш сӑпат.	Вӑл <i>кур-ать</i> ,	<i>илт-ет</i> .

- 1-мѣш сѣпат. Эпѣ *шутла-т-ѣп*, *ѣсле-т-ѣп*.  
 2-мѣш сѣпат. Эсѣ *шутла-т-ѣн*, *ѣсле-т-ѣн*.  
 3-мѣш сѣпат. Вѣл *шутла-ть*, *ѣсле-т*.

Нумаѣлѣ хисеп.

- 1-мѣш сѣпат. Эпир *кур-ат-нѣр*, *илт-ет-нѣр*.  
 2-мѣш сѣпат. Эсир *кур-ат-ѣр*, *илт-ет-ѣр*,  
 3-мѣш сѣпат. Вѣсем *кур-аѣ-ѣѣ*, *илт-еѣ-ѣѣ*.  
 1-мѣш сѣпат. Эпир *шутла-т-нѣр*, *ѣсле-т-нѣр*.  
 2-мѣш сѣпат. Эсир *шутла-т-ѣр*, *ѣсле-т-ѣр*.  
 3-мѣш сѣпат. Вѣсем *шутла-ѣ-ѣѣ*, *ѣсле-ѣ-ѣѣ*.

### Глаголѣн хальхи вѣхѣт аффиксѣсем.

Пѣрреллѣ хисеп.

Нумаѣлѣ хисеп.

- |                |                           |  |
|----------------|---------------------------|--|
| 1-мѣш сѣпатра: | <i>атѣп</i> , <i>етѣп</i> | <i>атнѣр</i> , <i>етнѣр</i>                              |
|                | <i>тѣп</i> , <i>тѣп</i>   | <i>тнѣр</i> , <i>тнѣр</i>                                |
| 2-мѣш сѣпатра: | <i>атѣн</i> , <i>етѣн</i> | <i>атѣр</i> , <i>етѣр</i>                                |
|                | <i>тѣн</i> , <i>тѣн</i>   | <i>тѣр</i> , <i>тѣр</i>                                  |
| 3-мѣш сѣпатра: | <i>атѣ</i> , <i>ет</i>    | <i>аѣѣѣ</i> , <i>еѣѣѣ</i> , <i>ѣѣѣѣ</i> ( <i>яѣѣѣ</i> ). |
|                | <i>ть</i> , <i>т</i>      |  |

177-мѣш *хѣнѣхтару*. Сѣвѣри хальхи вѣхѣтри глаголсене ѣырса илѣр.

Вѣсен сѣпатне кѣтартса парѣр.

### П а х ч а.

Шарлатса юхатѣ ѣырма.  
 Хѣрринче ун хурама,  
 аякра кѣтра вѣрман.  
 Лапѣра ача-пѣча  
 ѣустерет пѣчѣк пахча.  
 Пит хитре: ѣѣркен-ѣѣркен  
 чавса тунѣ ѣѣрансем.  
 Ав унта ѣѣркен-ѣѣркен  
 ситѣнеѣѣѣ ѣимѣѣсем.  
 Шав ѣѣслеѣѣѣ ачасем.  
 ѣѣркенмеѣѣѣѣ ѣамрѣксем.

*178-мёш ханьхтару.* Çак глаголсене хальхи вăхăтра сăпатласа тухăр.

Эпё хавасланатăп. Эпё хёпёртетёп. Эпё ёмётленетёп. Эпё васкагăп.

*179-мёш ханьхтару.* Çаканти паллă тунă хальхи вăхăтри глаголсене мёнле çырмаллине асăрхăр.

Куллен вайланать, çитёнет, çирёпленет пирён тăван çёршыв. Халиччен çын пурăнман вырăнсенче халь çёнё заводсем лараççё, çёнё хуласем лараççё, электричество çути йăлтăртатать. Пирён çёршывра темён чухлё çёнё заводсемпе фабрикасем ёслесçё, çёнё ялсем, хуласем чечекленесçё. Çёршывăн оборонине çирёплетес тёлешпе хёру ёç пырать.

Глагол хытă сăмах пулсан, ун вёçёнче виççёмёш сăпатра пёрреллё хисепре *ать* çырмалла, нумайлă хисепре *асçё* çырмалла: *чупать, чупаççё*.

Глагол çемçe сăмах пулсан, ун вёçёнче виççёмёш сăпатра пёрреллё хисепре *ет* çырмалла, нумайлă хисепре *есçё* çырмалла: *вёçет, вёçесçё*.

*180-мёш ханьхтару.* Сăвва çырса илёр. Çырса пётермен глаголсене çырса пётерсе пырăр.

Вёçевçёсем çурçёрелле васка...  
Сад пахчинче ёсле... аслă пахчаçă.  
Хай пахчинчи кашни йывăçах  
çитёнтер... çак тимлёхлё хуça.  
Кайăкёсем пахча тулли юрла...  
Юррипеле пахчаçа ырла...  
Çак çёр çинчи чи хаклă тăван ят  
юрăсенче хёвел пек шăран...

*181-мёш ханьхтару.* 180-мёш ханьхтару пекех тăвăр.

Х ё р у л л ё ё ç.

Ёсле..., шавла... вёр-çёнё станоксем,  
металл шăрат... гигант домнăсем.



Васка..., чуп... вӳрӳм поездсем,  
 тем тӳрлӳ тавар турттар... вӳсем.  
 Кӳрле... хурҫӳ трактор колхоз хирӳнче,  
 шавла... молотилка пуян йӳтемре.  
 Комбайнӳ хир тӳрӳх хуҫа пек ҫӳре..  
 Васка... ӳҫчен халӳх хӳрӳллӳ ӳҫре.

### 33 §. Глаголсем пулас вӳхӳтра сӳпатланни.

*182-мӳш хӳнӳхтару.* Ҫакӳнта паллӳ тунӳ глаголсем мӳнле вӳхӳта пӳлтернине, мӳнле аффиксем йышӳннине кала-са парӳр.

Хула урамӳ тӳрӳх виҫӳ пионер пырать. Вӳсенчен пӳри калать: „Эпӳ лӳтчик пулӳп. Ӳсӳп, вӳренӳп, самолӳт ҫинче вӳҫӳп“, — тет.

Иккӳмӳшӳ калать: „Эпӳ инженер пулӳп. Ҫӳнӳ хула тӳвӳп, ҫутӳ вокзал тӳвӳп, шыв урлӳ кӳперсем хывӳп“, — тет.

Виҫӳмӳшӳ калать: „Эпӳ художник пулӳп. Ҫав ҫутӳ вокзала картина ҫине ӳкерӳп. Клуба картинӳсем туса ҫакӳп“, — тет. Виҫӳшӳ те вӳсем тӳван ҫӳршывшӳн усӳллӳ ҫынсем пулма ӳмӳтленеҫҫӳ.

*Пулӳп, вӳҫӳп, вӳренӳп, ӳсӳп*—пулас вӳхӳтри глаголсем. Глаголсем пулас вӳхӳтра ҫапла сӳпатланаҫҫӳ:

Пӳрреллӳ хисеп.

1-мӳш сӳпат.	Эпӳ <i>ҫыр-ӳп,</i>	<i>вул-ӳп,</i>	<i>ӳс-ӳп.</i>
2-мӳш сӳпат.	Эсӳ <i>ҫыр-ӳп,</i>	<i>вул-ӳп,</i>	<i>ӳс-ӳп.</i>
3-мӳш сӳпат.	Вӳл <i>ҫыр-ӳ,</i>	<i>вул-ӳ,</i>	<i>ӳс-ӳ.</i>

Нумайлӳ хисеп.

1-мӳш сӳпат.	Эпир	<i>ҫыр-ӳпӳр,</i>	<i>вул-ӳпӳр,</i>	<i>ӳс-ӳпӳр.</i>
2-мӳш сӳпат.	Эсир	<i>ҫыр-ӳр,</i>	<i>вул-ӳр,</i>	<i>ӳс-ӳр.</i>
3 мӳш сӳпат.	Вӳсем	<i>ҫыр-ӳҫ,</i>	<i>вул-ӳҫ,</i>	<i>ӳс-ӳҫ.</i>

## Пулас вӕхӕт аффиксӕсем.

Пӕрреллӕ хисеп.

Нумайлӕ хисеп.

1-мӕш сӕпатра: *ӕп, ӕп*

2-мӕш сӕпатра: *ӕн, ӕн*

3-мӕш сӕпатра: *ӕ*

*ӕпӕр, ӕпӕр*

*ӕр, ӕр*

*ӕр*

*183-мӕш хӕнӕхтару.* Тӕслӕхе пӕхса, сӕк глаголсене пулас вӕхӕтра сӕпатласа тухӕр.

*Эпӕ юрлӕп. Эпӕ ӕрлӕп. Эпӕ ситӕнӕп. Эпӕ сӕршы-ва сыхлӕп.*

*184-мӕш хӕнӕхтару.* Паллӕ тунӕ глаголсен вӕхӕтне, хисепне, сӕпатне кӕтартса парӕр.

Ыран пирӕн шкулта вечер пудать. Эпӕ вечера сӕвӕсем вулӕп, ӕсӕ юрӕсем юрлӕн, Коля кулӕшла калавсем каласа парӕ. Пурте эфир хамӕр ситӕнӕсене кӕтартӕпӕр. Хамӕр та савӕнӕпӕр, сӕнсем те савӕнӕр.

*185-мӕш хӕнӕхтару.* Сӕк предложенисенчи глаголсене пулас вӕхӕтра пӕррелле хисепре те, нумайлӕ хисепре те сӕпатласа тухӕр.

Эпӕ поездсене ертсе сӕрӕп. Эпӕ учитель пулӕп. Эпӕ дирижабльпе вӕрӕп. Эпӕ командир пулма вӕренӕп.

## 34 §. Иртноӕ вӕхӕт.

*186-мӕш хӕнӕхтару.* Сӕкӕнта паллӕ тунӕ глаголсем мӕнле вӕхӕта пӕлгересӕр?

Октябрьти Аслӕ социализмла революци 1917-мӕш сӕлта пулчӕ.

Парти вунсаккӕрмӕш сӕезчӕ 1939-мӕш сӕлхи мартӕн вунӕмӕшӕнче пусланчӕ. Сӕезд парти сӕнӕ уставне йышӕнчӕ, парти Центральнӕй Комитетне суйларӕ.

Октябрьти Аслӕ социализмла революци 1917-мӕш сӕлта пулнӕ.

Партин вунсаккӳрмӳш съезчӳ 1939-мӳш сӳлта мар-  
тӳн вунӳмӳшӳнчӳ пусланнӳ. Съезд партин сӳнӳ устав-  
нӳ йышӳннӳ, партин Центральнӳй Комитетнӳ суйланӳ.

Чӳваш чӳлхинчӳ глаголсен курса иртнӳ вӳхӳт  
тата курмасӳр иртнӳ вӳхӳт пулать.

1. Калаканни пулса иртнӳ ӳсӳ хӳй курнӳ пек  
калать пулсан, глаголсем курса иртнӳ вӳхӳтра  
пулаççӳ: *пусланчӳ, пулчӳ, суйларӳ.*

2. Калаканни пулса иртнӳ ӳсӳ хӳй курман пек  
калать пулсан, глаголсем курмасӳр иртнӳ вӳхӳтра  
пулаççӳ: *пусланнӳ, пулнӳ, суйланӳ.*

*187-мӳш хӳнӳхтару.* Çак тӳслӳхсенчӳ скобкара лартнӳ  
икӳ сӳмахран хӳшне каламалла?

а) Эпӳ кӳçал сӳлла пионерсен лагерӳнчӳ (*пулнӳ,  
пултӳм*). Унта пире питӳ аван (*пӳхрӳç, пӳхнӳ*). Кун-  
нӳ тӳватӳ хутчен апат (*ситеретчӳç, ситернӳ*). Вӳйӳсем  
выляма, юрӳсем юрлама (*вӳрентнӳ, вӳрентрӳç*).

ӳ) Майӳн пӳрремӳшне уявласси 1889-мӳш сӳлтан  
пусланса (*кайрӳ, кайнӳ*). Гарри Айзман Америкӳри  
шкулта (*вӳренчӳ, вӳрениӳ*). Кунта вӳл пионер отрячӳ  
(*тунӳ, турӳ*). Çав отряда шкулта вӳренекен рабочи  
ачисем пурте (*кӳчӳç, кӳнӳ*). Гарри пур ачасене те ра-  
бочисен ӳçӳшӳн кӳрешӳве тухма (*чӳнчӳ, чӳннӳ*).

## Курса иртнӳ вӳхӳтри глагол сӳпатланни.

Пӳрреллӳ хисеп.

1-мӳш сӳпат. Эпӳ <i>вула-рӳм</i>		<i>ӳçле-рӳм</i>
2-мӳш сӳпат. Эсӳ <i>вула-рӳн</i>		<i>ӳçле-рӳн</i>
3-мӳш сӳпат. Вӳл <i>вула-рӳ</i>		<i>ӳçле-рӳ</i>

1-мӳш сӳпат. Эпӳ <i>сыр-тӳм</i>		<i>пӳл-тӳм</i>
2-мӳш сӳпат. Эсӳ <i>сыр-тӳн</i>		<i>пӳл-тӳн</i>
3-мӳш сӳпат. Вӳл <i>сыр-чӳ</i>		<i>пӳл-чӳ</i>

Нумайлә хисеп.

1-мөш сәпат. Эпир <i>вула-рәмәр</i>		<i>ёсле-рёмёр</i>
2-мөш сәпат. Эсир <i>вула-рәр</i>		<i>ёсле-рёр</i>
3-мөш сәпат. Вёсем <i>вула-рөс</i>		<i>ёсле-рөс</i>
1-мөш сәпат. Эпир <i>сыр-тәмәр</i>		<i>пөл-тёмёр</i>
2-мөш сәпат. Эсир <i>сыр-тәр</i>		<i>пөл-тёр</i>
3-мөш сәпат. Вёсем <i>сыр-чөс</i>		<i>пөл-чөс</i>

Курса иртнө вәхәт аффиксөсем.

Пёрреллө хисеп.

Нумайлә хисеп.

1-мөш сәпатра: <i>рәм, рём;</i>		<i>рәмәр, рёмёр;</i>
<i>тәм, тём;</i>		<i>тәмәр, тёмёр;</i>
2-мөш сәпатра: <i>рән, рён;</i>		<i>рәр, рёр;</i>
<i>тән, тён;</i>		<i>тәр, тёр;</i>
3-мөш сәпатра: <i>рө, чө;</i>		<i>рөс, чөс.</i>

Глагол *р, л, н* сасәпа пөтет пулсан, пёрремөшпе иккёмөш сәпат аффиксөсенче курса иртнө вәхәтра *р* вырәнне *т* пулать: *сыр-тәм, ёнер-тём, пул-тәм, кил-тём, кан-тәм, чөн-тём.*

Виçсөмөш сәпат аффиксөсенче *т* сасә *ч* сасса ку- сать: *сыр-чө, сыр-чөс; ил-чө, ил-чөс.*

**188-мөш хәнәхтару.** Иш, ярән, кур, вёрен глагол- сене курса иртнө вәхәтра сәпатласа тухәр. Сәпатлавине төслөх сине пәхса төрөслөр.

**189-мөш хәнәхтару.** Çак сәвәри пәллә тунә глаголсем мөнле вәхәтрине, хәш сәпатрине, мөнле хисеприне каласа парәр.

Пахчана ирех эп тухрәм  
уççән-уççән сывлама.  
Эп тумлам-тумламән пухрәм,  
шәрçаларәм сывләма.  
Шурәмпуçөпе сөклентём,  
хөвел тухрө васкаса.  
Шәпчәк сассине итлерём,  
хам та ятәм юрласа.

**190-мѣш ханьхтару.** Ҷак предложенисене вуласа тухър. Паллă тунă глаголсене ҫырса илѣр. Вѣсем мѣнле вăхăтрине, хăш сăпатрине, мѣнле хисепре тăнине каласа тухър.

Т е с л ѣ х: *ларчѣ*—глагол, курса иртнѣ вăхăтра, виҫѣмѣш сăпатра, пѣрреллѣ хисепре тăрать.

Хѣвел анса ларчѣ. Каҫ пулчѣ. Акă аякра купăс сасси илтѣнчѣ. Уйăх тухрѣ.

Пўртри хăй ҫутисем сўнчѣҫ, Вăйăри ҫамрăксем тѣрлѣ юрăсем юрларѣҫ те саланчѣҫ..

**Курмасър иртнѣ вăхăтри глаголсем улшăнманни.**

**191-мѣш ханьхтару.** Курмасър иртнѣ вăхăт мѣнле аффикс йышăннине асърхър.

Эпѣ <i>сыр-нă, пѣл-нѣ.</i>	Эпир <i>сыр-нă, пѣл-нѣ.</i>
Эсѣ <i>сыр-нă, пѣл-нѣ.</i>	Эсир <i>сыр-нă, пѣл-нѣ.</i>
Вăл <i>сыр-нă, пѣл-нѣ.</i>	Вѣсем <i>сыр-нă, пѣл-нѣ.</i>

Курмасър иртнѣ вăхăтри глагол тѣпѣ ҫумне *нă, нѣ* аффикс хушăннипе пулать. Курмасър иртнѣ вăхăтри глагол сăпат тăрăх та, хисеп тăрăх та улшăнмасть.

**192-мѣш ханьхтару.** Ҷак сăвăри паллă тунă глаголсем хăш вăхăтра тăнине каласа парър.

### Пирѣн Конституци.

Ана кѣтнѣ ҫѣршыв, кѣтнѣ ҫутă тѣнче,  
ѣмѣт ҫуннă пирте шѣл-кăварран.

Баррикадăсенче\*, чул купи хўттинче  
ана чѣннѣ Париж коммунарѣ.

Ѣмѣтленнѣ ана инҫетри ѣмѣрсем,  
ана кѣтнѣ-шыранă этемлѣх.

Капитал никѣсне тѣпѣнчен кискретсе,  
ун ҫулне уҫса панă Маркс, Энгельс.

Тракторсем уй-хирте кăпкалатнă ҫѣре,—  
уй-хирсем ҫара пурлăхпа тулчхър!

\* Баррикада — хула урамѣсенче тăшман пырса кѣресрен тата ана хирѣҫ саяҫма хăвѣрт, тѣрлѣ япала купаласа тăвакан хўтлѣх.



Ўссе җитёнчә вәл җак хёрўллә ёҗре  
пирён ёмёт — пирён Конституци.

**193-мёш хәнахтару.** Сылтам енчи глаголсем сәпатлан-  
нине сулахай енчи глаголсем сәпатланнипе танлаштарса  
пәхәр. Вёсен уйрәмләхёсене асәрхар.

Пёрреллә хисеп.

1-мёш с. <i>сыр-тәм, ўкер-тём</i>		<i>пы-тәм, кё-тём</i>
2-мёш с. <i>сыр-тән, ўкер-тён</i>		<i>пы-тән, кё-тён</i>
3-мёш с. <i>сыр-чә, ўкер-чә</i>		<i>пы-чә, кё-чә</i>

Нумайлә хисеп.

1-мёш с. <i>сыр-тәмәр, ўкер-тёмёр</i>		<i>пы-тәмәр, кё-тёмёр</i>
2-мёш с. <i>сыр-тәр, ўкер-тёр</i>		<i>пы-тәр, кё-тёр</i>
3-мёш с. <i>сыр-чәс, ўкер-чәс</i>		<i>пы-чәс, кё-чәс</i>

Курмасәр иртнә вәхәтри глаголсем.

Эпә <i>сыр-нә, ўкер-нә</i>		Эсә <i>пы-нә, кё-нә</i>
Эпир <i>сыр-нә, ўкер-нә</i>		Эсир <i>пы-нә, кё-нә</i>

Тёпә *p* сасәпа пётекен хәш-пёр глаголсем ирт-  
нә вәхәтра (икё формәра та) җав *p* сасса җухатаҗҗә:  
*пыр — пытам, пынә; тәр — тәтам, тәнә; кёр —*  
*кётём, кёнә; пер — петём, пенә; кўр — кўтём.*

Кун пек глаголсем нумаях мар.

**194-мёш хәнахтару.** Җак глаголсене курса иртнә вәхәт-  
ра тата курмасәр иртнә вәхәтра туса уләштарәр. Хәш гла-  
голсен төпәнчи *p* тухса ўкет?

Хур, пар, җур, вёр.

**195-мёш хәнахтару.** Җулталәк вәхәтне кура, скобкәри  
глаголсенчен пёрне суйласа илсе, җырса илёр.

Җуркунне (җитрә, җитет, җитнә, җитә).

Кунсем (вәрәмланәс, вәрәмланчәс, вәрәмланаҗҗә,  
вәрәмланнә).

Юр кайса (пётрѣ, пѣтет, пѣтѣ, пѣтнѣ).

Симѣс курѣк (тухатъ, тухрѣ, тухѣ, тухнѣ).

Ѕураки (пусланчѣ, пусланѣ, пусланнѣ, пусланатъ, пѣтрѣ, пѣтнѣ, пѣтет, пѣтѣ).

## 35 §. Глаголсен тѣпѣ.

*196-мѣш хѣнѣхтару.* Глаголсен кашни ушкѣнне пѣкса тухѣр. Кашни ушкѣнри глаголсен пѣр пек пѣйѣсене асѣрхѣр.

Вула-тѣп, вула-тѣн, вула-тѣ, вула-тѣр, вула-тѣр, вула-ѣѣ, вула-нѣ, вула-рѣм.

Ўсле-тѣп, ўсле-тѣн, ўсле-т, ўсле-тпѣр, ўсле-тѣр, ўсле-ѣѣ, ўслен-ѣ, ўсле-рѣм.

Глаголсен кашни ушкѣнѣн улшѣнман пѣр пек пѣйсем пур. Вѣл пѣйсем глаголѣн тѣп-пѣлтерѣшѣ пулаѣѣ. Глаголѣн тѣп пѣлтерѣшне пѣлтерекен улшѣнман пѣйне глагол тѣпѣ теѣѣ (*вула, ўсле, кур, кил, чуп, сѣре, вѣрен*).

Глаголѣн улшѣнанакан пѣйне глагол аффиксѣ теѣѣ.

*197-мѣш хѣнѣхтару.* Ѕак предложенисене ѣрса илѣр. Глаголсен тѣпне аялтан йѣр туртса паллѣ тавѣр.

Кашни ѣулах майѣн 1-мѣш кунѣнче тѣнчери ўѣ халѣхѣ урама тухатъ, митингсем, демонстраѣсем туса ирттерет. Пирѣн ѣѣршывра пур ѣѣрте те хѣрлѣ ялавсем вѣлкѣшеѣѣ, хаваслѣ юрѣсем янѣраѣѣѣ. Ўѣ халѣхѣ савѣнатъ, хаваслѣ пурнѣѣ пѣнѣшѣн коммунистсен партине, унѣн аслѣ ѣулпуѣне Сталина тав таватъ.

*198-мѣш хѣнѣхтару.* Ѕак савѣри пѣр тѣпрен кѣна тѣракан глаголсене (аффиксѣр глаголсене) ѣрса илѣр.

Ѕѣршыв, янѣра ѣурхи май юррипе!  
Вѣѣ, вѣѣ, май юрри, Советсен ѣѣрѣпе!  
Ѕѣн пурнѣѣ хѣвел пек ѣиѣсе улѣхатъ,  
ѣѣршыв манѣн тулѣххѣн сарѣлса выртатъ.  
Ўшер, ман хѣвеллѣ ѣѣршывѣм, ялан!  
Юрла, шѣпѣѣк, уѣѣн ѣѣршыв садѣнче!  
Кам халъ чѣрипе, чунѣпе те пуян,—  
шѣпѣѣк пек юрла ѣс ѣамрѣклѣх ѣинчен.

## 36 §. Пулманнине е пулас җуккине пёлтерекен глаголсем.

199-мёш ханьхтару. Сулахай енчи глаголсемпе сылтәм енчи глаголсен пёлтерешён уйрәмләхне асархәр.

Эпё сыру сыратӓп.	Эпё сыру сырмастӓп.
Ёнер сума́р сурё.	Паян сума́р сумарё.
Хурсем шывра ишеҗсё.	Чӓхсем шывра ишмеҗсё.
Кайӓксем сўле вёҗсёсё.	Кӓпшанкӓсем сўлех вёҗмеҗсё.
Часах сўлла пулё.	Текех сивё пулмё.

Сулахай енчи глаголсем ёҗ пулнине е пулассине пёлтереҗсё, сылтәм енчи глаголсем ёҗ пулманнине е пулас җуккине пёлтереҗсё.

200-мёш ханьхтару. Җакӓнти глаголсене ёҗ пулманнипе пулас җуккине пёлтерекен туса улаштарӓр.

Җангалӓк ашӓгрё. Сума́р җавать. Хёвел пӓхать. Шыв юхать. Җисём җисет. Аслати авӓтать. Җил вёрет. Юр җавать. Там ўкет. Шыв шӓнать.

### Пулманнине тата пулас җуккине пёлтерекен глаголсем сапатланни.

Пё ррел лё хисеп.

	Хальхи вӓхӓт.	Иртнё вӓхӓт.	Пулас вӓхӓт.
1 с.	Эпё кай-мас-т-ӓп,	кай-ма-р-ӓм,	кай-м-ӓп.
	Эпё кил-мес-т-ёп,	кил-ме-р-ём,	кил-м-ён.
2 с.	Эсё кай-мас-т-ӓн,	кай-ма-р-ӓн,	кай-м-ӓн.
	Эсё кил-мес-т-ён,	кил-ме-р-ён,	кил-м-ён.
3 с.	Вӓл кай-мас-ть,	кай-ма-р-ё,	кай-м-ё.
	Вӓл кил-мес-т,	кил-ме-р-ё,	кил-м-ё.

Нумайлӓ хисеп.

1 с.	Эпир кай-мас-т-пӓр,	кай-ма-р-ӓмӓр,	кай-м-ӓпӓр.
	Эпир кил-мес-т-пёр,	кил-ме-р-ёмёр,	кил-м-ёнёр.
2 с.	Эсир кай-мас-т-ӓр,	кай-ма-р-ӓр,	кай-м-ӓр.
	Эсир кил-мес-т-ёр,	кил-ме-р-ёр,	кил-м-ёр.
3 с.	Вёсем кай-мас-җё,	кай-ма-р-ёҗ,	кай-м-ёҗ.
	Вёсем кил-мес-җё,	кил-ме-р-ёҗ,	кил-м-ёҗ.

Ёс пулманнине пёлтерме хальхи вӑхӑтра глагол тӗпӗ сӑмне *мис, мес* аффикс хушӑнать, иртнӗ вӑхӑтра *ма, ме* аффикс хушӑнать, ёс пулас суккине пёлтерме пулас вӑхӑтра *м* аффикс хушӑнать.

**201-мӗш хӑнӑхтару.** Сак статьяна сӑрса илӗр. Пулманнине пёлтерекен глаголсене аялтан йӗр туртса палӑ тӑвар. Вал глаголсен вӑхӑтне, сӑпатне, хисепне каласа парӑр.

Ют сӗршывсенчи революциллӗ рабочисем пирӗн тӑван сӗршыври пурнӑс епле юсанса пынине асӑрхаса тӑрацӗ. Пирӗн Совет Союзне тӗнчери мӗнпур рабочи хӑйӗн тӑван сӗршывӗ тесе хисеплет.

Капитализмлӑ государство рабочишӗн тӑван сӗршыв пулма пултараймасть. Капитализмлӑ государствӑра рабочи телейлӗ пурнӑс кураймасть. Унта нумай рабочисем хӑйсене тӑранмалӑх ёс те тупаймацӗ.

Совет Союзӗ тӗнчери мӗнпур пролетарисен тӑван сӗршывӗ пулса тӑрать. „Пире ют сӗр пӗр пусӑм та кирлӗ мар. Анчах хамӑр сӗре, хамӑр сӗре пӗр вершук та никама та памастпӑр“. (Сталин).

**202-мӗш хӑнӑхтару.** Сак предложенисене сӑрса илӗр. Пулнине пёлтерекен глаголсене пӗр йӗрпе, пулманнине пёлтерекен глаголсене икӗ йӗрпе аялтан туртӑр.

Пире капиталистсем кӑраймацӗ. Вӗсем пирӗн сӗршывра власть рабочисемпе хресченсен аллинче тӑнине юратмацӗ. Ирсӗр Гитлер пирӗн сине сӗмсӗррӗн килсе тапӑнчӗ. Анчах пирӗн совет ёс халӑхӗ, пирӗн Совет Сӑрӗ ӑна хирӗс сӗкленчӗ. Нимӗс фашистсене ёс тухмарӗ. Пирӗн паттӑр Сӑр нимӗс фашистсене сӑпса сӗмӗрчӗ.

**203-мӗш хӑнӑхтару.** Сак глаголсене хире-хирӗсле пёлтерӗшлӗ глаголсем тупӑр.

*Вулать* — *вуламасть*.

*Вылять* — ...

*Шавлять* — ...

*Ывӑнать* — ..

*Пырать* — ...

*Килет* — ...

*Вӗсет* — ..

*Пӑхмасть* — *пӑхать*.

*Утмасть* — ...

*Шутламасть* — ...

*Пытанмасть* — ...

*Вӗрмест* — ...

*Ешермест* — ...

*Пиҫмест* — ...



Ёҫ пулманнине пёлтерекен глаголсен вёҫёнче виҫҫёмёш сáпатра хальхи вáхáтра, пёрреллё хисепре хытá сáмахра *масть*, ҫемҫе сáмахра *мест* ҫырмалла; нумайлá хисепре хытá сáмахра *маҫҫё*, ҫемҫе сáмахра *меҫҫё* ҫырмалла.

**204-мёш хáнáхтару.** ҫак глаголсене кёртсе, ҫуркунне ҫинчен тёрлё предложенисем тáвáр.

Хёртет. Пёҫертет. Вёрмест. Курáнмасть. Кáтиклет. Юрлать. Хёпёртеҫҫё. Выляҫҫё.

Предложенисем тума пулáшакан япала ячёсем: *юр, хёвел, ҫил, чáх, тáри, ачасем.*

**205-мёш хáнáхтару.** а) Сáвва ҫырса илёр. á) Глаголсене аялтан йёр туртса паллá тáвáр.

Ҫут ирёк хёвел тáвáл витёр ҫутатрё,  
тáван аслá Ленин кáтартрё ҫула.  
Пире халáх тивҫёшён Сталин ўстерчё,  
ҫёклерё ёҫе, чёнчё паттáр пулма.

Чаплá, мухтавлá пул, ирёк ҫёршывáмáр,  
халáх телейён хáвачё санра!  
Халáх ялавёпе, совет ялавёпе  
паттáр утар ҫёнтерсе малалла!

## 37 §. Глагол предложенире сказуемáй пулни.

Глаголсем предложенире сказуемáй пулаҫҫё.

**206-мёш хáнáхтару.** Предложенисене вуласа тухáр, глагол-сказуемáйсене кáтартса парáр.

1. Тулá пучах кáларать. 2. Ыраш хумханать. 3. Вáрман кашлать. 4. Ҫил вáйлáн вёрет. 5. Хирте тырáсем ўсеҫҫё. 6. Улáхра кураќ ешерет. 7. Шыв шáнкáртатса юхать.

**207-мёш хáнáхтару.** Калава ҫырса илёр, глагол-сказуемáйсене аялтан йёр туртса паллá тáвáр.



## У п а.

Кёркунне упа вярман чәтләхне чи шала кёрсе кайрә. Унта вәл пёр чәрәш айне шәтәк чаврә. Шәтәк тәпне упа вәтә туратсем сарчә. Ҷиеле вәл Ҷапә витрә. Вара упа шәтәка кёрсе вытрә.

Хәл Ҷитрә. Юр пәтәм вярмана витсе хучә. Ҷил-тәмансем улама тытәнчә. Анчах упа тәләрсе ҶеҶ выртать. Шәтәкра йна йшә.

Вёреннине аса илмелли ыйтусем.

1. Глагол тесе мәнле сәмахсене калаҶҶ?
2. Глаголсем мәнле улшәнаҶҶ?
3. Хальхи вәхәтри глагол әҶ хәсан пулнине пәлтерет?
4. Иртнә вәхәтри глагол мәнле әҶе пәлтерет?
5. Глаголсем тата мәнле вәхәта пәлтерме пултараҶҶ?
6. Глаголан мәнле пайне глагол тәпә теҶҶ?
7. Глагол аффиксә тесе глаголан мәнле пайне калаҶҶ?
8. Глагол предложенире мәнле член пулать?

## 38 §. Вёреннине аса илсе Ҷирәплетмелли хәнәхтарусем.

*208-мәш хәнәхтару.* Ҷак предложенисене хәвәртан сәмахсем хушса, пәчәк калав Ҷырәр.

У т а Ҷ и н ч е.

Ҷулла. Ҷанталәк уяр. Хәвел пәҶертет. Курәк Ҷитәнсе Ҷитнә. Колхозниксем ҶулаҶҶ. Ҷавасем шәхәраҶҶ. Утә типет. Ачасем вяляҶҶ.

*209-мәш хәнәхтару.* Ҷак сәвәри предложенисенче под-лежащисене тата сказуемәйсене кәтартса парәр.

Ҷ у л л а х и и р .

Шупка шурәмпуҶә шуса хәпарать.	Йәлтәр сывләмланчәҶ чечек-курәксем.
Ирхи Ҷәлтәр вучә сүнсе Ҷухалать.	Ҷерем Ҷине анчәҶ уйри кәтүсем.
Ҷүлелле шәваҶҶ кәвак тәтресем.	Хәвел курәнайчә, Ҷәршыв савәнать.
Уләха васкаҶҶ хурсен картисем.	Ял Ҷынә вәранчә, әҶе тытәнать.

*210-мёш хайнахтару.* Ҷак статьяна Ҷырса илёр. Предлогенисенче подлежащисемпе сказуемайсене тупар. Подлежащисене аялтан пёр йёр, сказуемайсене икё йёр туртса палла тавар.

Аякра, ҶурҶёр енге, Сольвычегодск ятла хула ларать. Ёлёк патша влаҶё кунта революционерсене ссылкана яна. Патша тарҶисем Сталин юлташа та революци ёҶне ёҶленёшён Ҷак хуланах яна. Кунта Сталин икё Ҷула яхан пуранна. Унан хваттерё хула хёрринчи пёчёк пуртре пулна. Полицисем, час-часах унта пыра-пыра, вулама чарна кёнекесем, революцилле Ҷырусем шырана. КаҶсерен Сталин юлташ пёрмаях кёнеке вулана, Ҷырна. Вал Ҷак аякри вырантан тарма май шырана. Пёр каҶхине, Ҷёр тёттёммипе уса курса, вал унтан тарна.

Сталин ссылкара пуранна Ҷурта халё совет влаҶё музей тунна.

*211-мёш хайнахтару.* Ҷак статьяна вуласа тухар. Кашни предложенире сказуемайне тупар.

### Ту Ҷине хайпарни.

Эпир ту Ҷине икё кун хайпаратпар ёнтё. Хайпарна-Ҷемён ту аякки чанкаланса пырать. Хайпарса Ҷитесси тата Ҷур километр юлчё. Анчах пирён Ҷула стена пек чул пулчё. Хамара хамар пёр-пёринчен вёренсемпе Ҷыхрамар. Майёпе Ҷулелле кармашатпар. Акя пар Ҷине кётёмёр. Пар Ҷинче утма майё те Ҷук. Пуртапа касакаса картлашкесем таватпар. Сывлама йыварланчё. Сывлаш Ҷитмест. ПуҶ ыратать. Аш пайтранать.

Акя эпир, юлашки вая хурса, ту тйррине Ҷитрёмёр. Пирён умра пётём тёнче усалса кайрё. ТаҶти инҶете Ҷитиех тусем тасалаҶҶё. Юрпа витённё ту тйррисем темён Ҷуллеш тараҶҶё.

*212-мёш хайнахтару.* Ҷак статьяна Ҷырса илёр. Предлогенисенчи кеҶён членсене аялтан туртар.

### Сивё енге.

Иква ирхине юртан тунна пуртре вйранчё. Вал тиртен Ҷёленё тумтирне таханчё. Иква шайтакран упаленсе тула тухрё. Ҷанталак сивё, тёттём. Кунта хёвел хёлле

темиşe уйăх хушши пѣрре те тухмасть. Çулла хѣвел темиşe уйăх хушши пѣрре те анмасть.

Кунта йывăç ўмест. Çавăнпа çынсем пўрте юртан тăваççĕ. Çулла вĕсем тирсенчен ўплесем тăваççĕ.

**213-мĕш хăнăхтару.** Çак предложенисенче пѣр тѣпрен пулна сăмахсене тупар. Вĕсене çырса илѣр. Сăмах тѣпне аффиксенчен кĕске йѣрпе уйăрса çырăр.

Тĕслĕх: *пахча-çă.*

Пирĕн колхозра пит аста пахчаçă пур. Апа пурте пахчаçă Хветут теççĕ. Колхозан пахча питĕ пыçăк. Хветут пахчара темĕн те пѣр ўстерет. Кунĕ-кунĕпе вăл пахчаран тухмасть. Эпир пахчана пырсан, пахчаçă Хветут пире тутлă улмасем, çырласем çитерет.

**214-мĕш хăнăхтару.** Çак аффиксăр сăмахсем сўмне лă, лĕ аффиксем хушса, аффикслă сăмахсем тăвар.

вăй	телей	сăрт	ăрат
хăват	ăс	тĕрĕ	шыв
май	йѣрке	чул	вут
мел	тĕрек	ан	сĕт

**215-мĕш хăнăхтару.** Çак сăмахсем сўмне лăх е лĕх аффиксем хушса, аффикслă сăмахсем тăвар.

ăвăс	ăста	арпа	тирпей
яшка	пур	тĕрĕс	тăван
кĕпе	ирĕк	тĕме	карта
эрне	хăва	шăп	вĕрен

**216-мĕш хăнăхтару.** Çак сыпăкри япала ячĕсене уйăрса илѣр. Кашни япала ячĕ мĕнле падежрине каласа парăр.

Отечественнăй вăрçă сулăмĕнче советсен çĕнĕ боецĕсемпе командирĕсем, лĕтчиксем, артиллеристсем, миномѣтчиксем, танкистсем, пехотинецсем, моряксем пиçĕхсе çитĕнчĕç. Совет Çарĕ—тĕреклĕ те вăйлă çар пулса тăчĕ.

**217-мĕш хăнăхтару.** Çак сăвва çырса илѣр. Сăвăри япала ячĕсем предложенире мĕнле член пулнине кăтартăр.

Çĕкленчĕ асамат кĕперĕ  
ярăмланса тўпе çине.

Аш ҫумӑр ҫитрӗ те йӗпетрӗ  
 паян каллех уй-хирсене.  
 Тасалчӗ сывлаш ҫумӑр хыҫҫӑн,  
 чечек шӑрши тавралӑхра.  
 Хаваслӑн та илемлӗн, уҫҫӑн  
 юрӑ янӑрарӗ улӑхра.  
 Юрлать шӑпчӑк, куккук та уҫҫӑн  
 чарӑна пӗлмесӗр авӑтатъ.  
 Хевел пӑхатъ. Каллех хавассӑн  
 ӗҫе бригада тытӑнать.

*218-мӗш хӑнӑхтару.* Ҫак статьяна вуласа тухӑр. Паллӑ тунӑ кӗтӗ сӑмах кашни предложенире мӗнле падежра тӑнине каласа парӑр.

### К о л х о з к ӗ т ӗ в ӗ.

Аслӑ хирте пысӑк кӗтӗ ҫӳрет. Кӗтӗре икӗҫӗр аллӑ  
 ӗне. Самӑр ӗнесем сӗтеклӗ ҫӗллӗ курӑка ҫисе ҫӳреҫҫӗ.  
 Курӑк лайӑх пирки пӗр ӗни те кӗтӗрен тарма шугла-  
 масть. Кӑнтӑр ҫитрӗ. Кӗтӗвӗн канмалла. Кӗтӗҫӗ кӗтӗве  
 шыв хӗррине тапӑра антарать.

*219-мӗш хӑнӑхтару.* Сӑвва ҫырса илӗр. Паллӑ тунӑ пулӑ сӑмах кашни предложенире мӗнле падежра тӑнине каласа парӑр.

### П у л ӑ.

Хевел пӑхатъ тӗпере,	Пулӑҫ туртатъ вӑлгине,
пулӑ вылятъ кӗлӗре.	пулла яратъ витрене.
Пулӑҫ ларатъ вӑлтапа,	Пулӑ тулчӗ витрине,
пулла тытатъ ӑманпа.	старик утрӗ хӑй килне.
Пуллӑн туглӑ какай те,	Каҫалапа пулӑран
пуллӑн тутлӑ вӑлчи те.	шӗрпе пиҫрӗ пит аван.

*220-мӗш хӑнӑхтару.* Ҫак статьяна вуласа тухӑр. Статья-ри паллӑ ячӗсене ҫырса илӗр. Скобка ӑшне вӗсем кашни мӗнле ыйтура тӑнине ҫырӑр.

Т ӗ с л ӗ х: Ҫуллахи (хӑҫанхи?)

### Ҫ у л л а х и ӗ ҫ с е м.

Ҫуллахи вӑхӑтра колхозра ӗҫ питӗ нумай. Хирти  
 ҫум курӑкӗсене ҫумламалла. Улӑхри курӑка ҫулса утӑ  
 тумалла. Типӗ утта капана хывмалла. Кӗрхи тырӑсене

вырса пустарас пулать. Кёрхи тырәсене вырса пётернә  
çёре суртыррисем те пулса ситеçсё. Колхозсен асла  
пахчисенче те сулла ёс нумай. Çаванпа хресченсем  
суллахи вахата ёсси теçсё.

*221-мёш ханьхтару.* Çак савва вуласа тухър. Паллă  
тувă местоименисем мёнле сапатрине, мёнле падежра тăнине  
каласа парър.

Тула тăвап эпё ленинец пулма,  
Ленин пек хёрўллё кёрешме, пуранма.  
Хаваслан тапаты манан телейлё чёрем:  
эп Сталина куртăм таван Кремльте.  
Ун сирёп маттур аллине таванла  
тытса чамъртарам таса камълтан.  
Çав алапа Сталин аттемёр пире  
кърартрё ман сул—хёвёллё ире.  
Асёпе въл суллё Памир тавёнчен.  
Ун камълё кашни этем чёринчех.  
Хёвел пек хёрў те ачаш камълпа  
савса йшятаты въл кашни халаха.

*222-мёш ханьхтару.* Çак статьяна сьрса илёр. Глагол-  
сене аялтан йер туртса паллă тавър. Кашни глаголан вахатне,  
сапатне, хисепне каласа парър.

Рабочисем фабрикасенче, заводсенче, шахтасенче  
ёслессё. Вёсем машинасем тавассё, сёр камракё, нефть  
калараçсё, ёс сыннисене кирлё тёрлё таварсем тавассё.

Колхозниксем колхозсенче ёслессё. Вёсем тёрлё  
тырă акаçсё, тёрлё пахча симёс лартса ўстерессё, вьльах  
ёрчетессё.

Рабочисем хула пуранаçсё. Колхозниксем ялта  
пуранаçсё. Яла хула сирёп сьхану тытаçсё. Хула яла  
машинасем, тёрлё таварсем парса тараты. Ял хулана  
тёрлё тырă, пахча симёссем, аш-какай, сёт-су парса  
тараты.

*223-мёш ханьхтару.* Çак саввара тёл пулакан кашни  
глаголан вахатне, сапатне, хисепне кърартса парър.

### Хурçă ут.

Кёр-кёр-кёр! кёрлерё Тухрё въл колхоз хирне.  
трактор. Тепренех пусларё паттар



савърмашкән тәприне.  
Суһапуҫ чысне суһатрә,—  
машинлатпәр уйсене.  
Хурҫа ут тухса аркатрә  
ёмәрхи йәрансене.

Хурҫа ут чупать хир урлә,  
хир питне чәлет, сәвет.  
Машинапа акнә тырпулә  
уйсене илем күрет.

**224-мәш хәһәхтару.** Ҙак предложенисенчен пулманнини пәлтәрекен глаголсене ҫырса иләр.

Эпә ёҫрен хәрамастәп, вәренме те, ёҫлеме те ўркенместәп. Шкултан таврәнсан, урамра нумай выляса ҫүреместәп. Кәшт выляса кансан, уроксем хатәрлетәп. Кәнекесене чәрместәп, тетрадьсене вараламастәп, таса тытатәп. Эпә шкулта пәрре те начар отметка илмен.

Пушә вәхәтра эпә атте-аннене килти ёҫсене тума пуләшатәп. Хам йәркеллә пулнә пирки, мана атте те, анне те ягламаҫҫә.

**225-мәш хәһәхтару.** Ҙак глаголсене хире-хирёҫле пәлтәрешлә глаголсем тупәр.

<i>Кашлать—кашламасть.</i>	<i>Авәрмасть—авәрать.</i>
Сәрлет—...	Янрамасть—...
Чупать—...	Авәтмасть—...
Шаккать—...	Мёкёрмест—...
Кёрлет—...	Кёмсёртегмест—..
Ҙёмёрлет—...	Авәһмасть—...
Чашкәрать—...	Пиҫмест—...
Хёрлет—...	Вёҫмест—...
Вёрё—...	Хускалмё—...
Ҙитё—...	Ҙёкленмё—...

**226-мәш хәһәхтару.** Ҙак предложенисенче пәһйышши членсене тупәр. Вәсем мөвле член пулса тәнини каласа пәрәр.

1. Вәрманта упа, кашкәр, мулкач, тилә пурәнать.  
2. Чәрәш ҫулла та, кёркунне те, хәлле те, ҫуркунне те симёс пулать. 3. Ҙәкәра эфир ырашран та, туләрән та тәватпәр. 4. Пирён анне яшка ҫине ҫёрулми, аш, купәста, суһан, тәвар ярать. 5. Рабочисем заводсенче тракторсем, автомобильсем, автобуссем, трамвайсем туса кәлараҫҫә.









Цена 2 руб.

**А. С. ОТАЧКИН**  
—  
**ЧУВАШСКИЙ ЯЗЫК**  
**У Ч Е Б Н И К**  
**Д Л Я Ш К Л А С С А**  
**Н А Ч А Л Ь Н О Й Ш К О Л Ы**  
—  
**ЧУВАШГОСИЗДАТ**  
**Чебоксары — 1950**