

П. А. ТЕЛЬТЕВСКИЙ

ЖИЛЫЕ ДОМА XVII—XVIII ВЕКОВ В ЧЕБОКСАРАХ

Город Чебоксары — столица Чувашской АССР. Одновременно это крупнейший промышленный и культурный центр республики. История города относительно мало известна. Первое упоминание о нем относится к 1371 г.¹ В 1556 г. в Чебоксарах под руководством Ивана Григорьевича Выродкова была построена крепость, которая в плане имела форму неправильной трапеции². Деревянные стены крепости были двойными, с земляной засыпкой внутри. По углам стен располагались четыре рубленых башни. Кроме угловых, крепость имела еще три башни над входами. Она стояла на высоком берегу Волги, при впадении в нее реки Чебоксарки и Кайболки. С южной стороны крепость защищалась крутым склоном горы, с севера — высоким, обрывистым берегом Волги, а с запада — рвом и валом.

В крепости стояли приказная изба, здания для стрельцов, дом воеводы и склады. Здесь же располагался древнейший храм города — четырехстолпный, пятиглавый Введенский собор, выстроенный в 1651 г. В нем до сих пор сохранились замечательные фресковые росписи.

В 1659 г. в Чебоксарах произошел крупный пожар, уничтоживший все деревянные сооружения. После пожара город вновь восстанавливался. Вокруг крепости вырос посад, а к концу XVII в. на правом берегу Чебоксарки возникла и слобода³.

В первой половине XVIII в. в Чувашии наблюдается значительное развитие местной торговли, и Чебоксары, расположенные на удобном водном пути, приобретают большое значение. В это время в городе идет процесс расслоения посадского населения, из среды которого выделяется богатое купечество⁴. Купцы, русские

¹ «Россия». Под ред. Семенова, т. VI, СПб., 1901, стр. 302—303.

² Западная стена крепости имела длину 165 сажен, восточная — 100, северная — 105, южная — 82 сажени (В. Ф. К а х о в с к и й. Памятники материальной культуры Чувашской АССР. Чебоксары, 1957, стр. 100).

³ С. Д а н и л о в. Чебоксары. — В кн.: «Чебоксары — столица Советской Чувашии». Чебоксары, 1947.

⁴ В 1725 г. в Чебоксарах было 1037 купцов, при общем населении города около 4500 человек («Географическо-статистический словарь Российской империи», т. V, СПб., 1885, стр. 600).

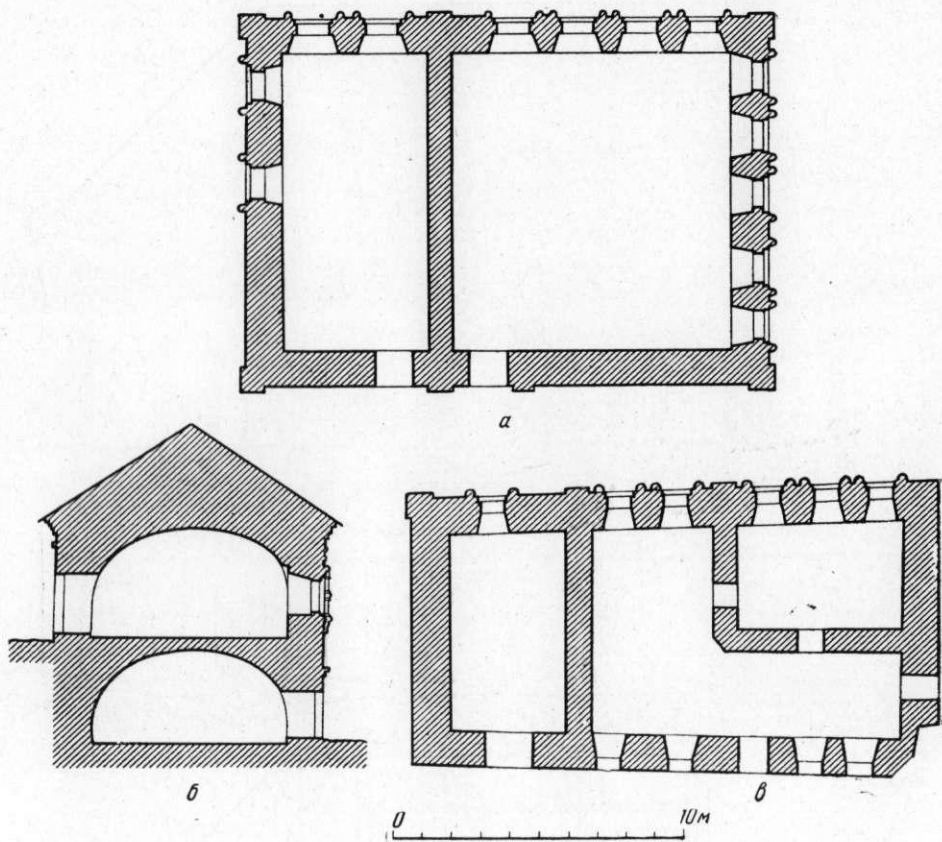


Рис. 1. Разрез и планы домов по Союзной улице. Обмеры П. А. Тельтевского

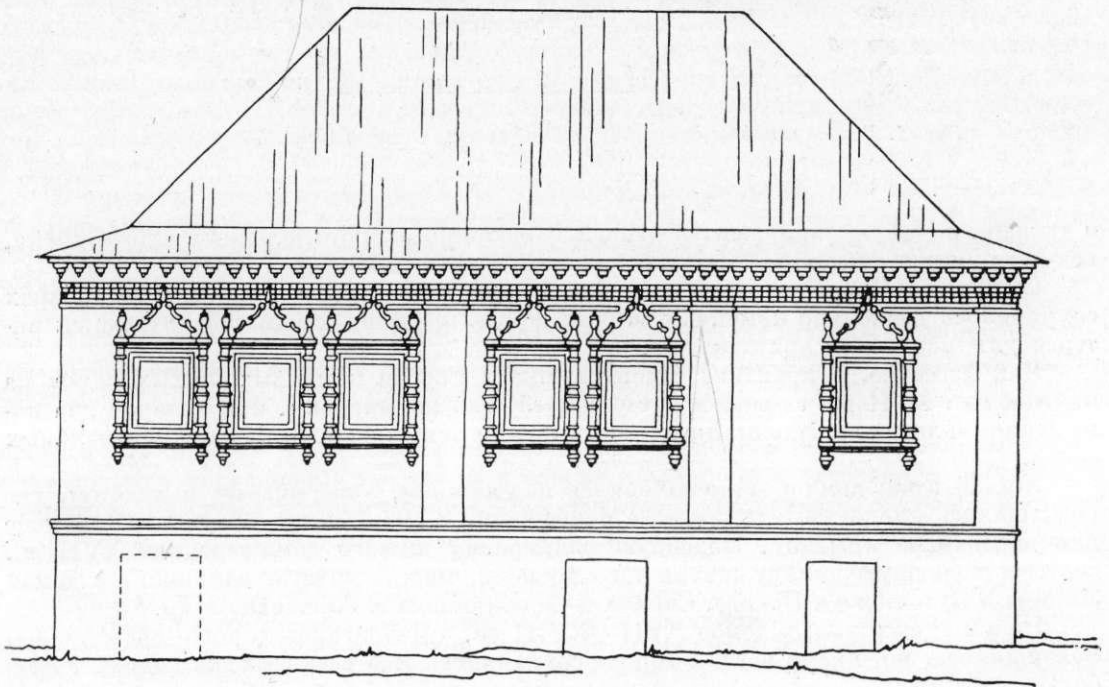
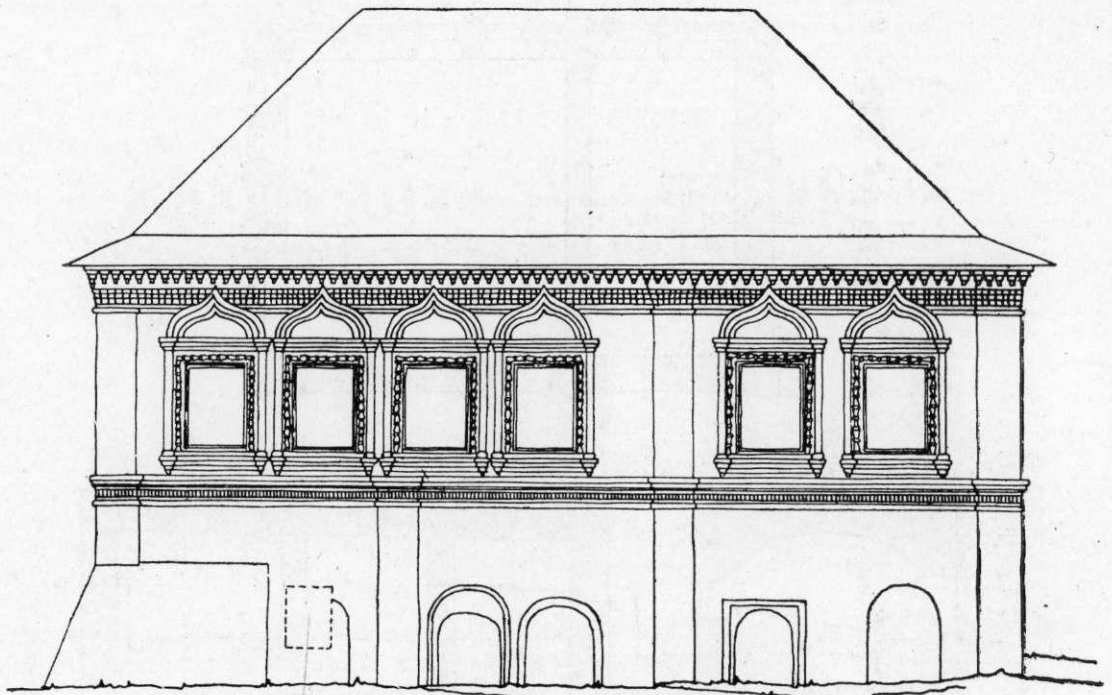
и чувашаи, начинают вкладывать деньги в различные промышленные предприятия, ведут крупную торговлю, строят каменные жилые дома.

От конца XVII в. и первой половины XVIII в. до нашего времени в Чебоксарах сохранилось несколько каменных жилых домов, представляющих значительный интерес для историков архитектуры.

Как известно, в практике строительства в России каменных жилых домов на протяжении XVII в. сложился устойчивый тип планировки, при которой два помещения «клетки» располагались симметрично справа и слева от центральных сеней.

Жилой этаж дома обычно находился над нижним, более низким подклетом, где размещались кладовые и служебные помещения. В сени вело наружное каменное или деревянное крыльцо. Подобную планировку жилого дома середины XVII в., соответствовавшую укладу жизни того времени, можно видеть, например, в домах Лайна и Сутоцкого в Пскове, Серина и Сапожникова в Гороховце и др.

Из каменных жилых домов XVII—XVIII вв. в Чебоксарах хорошо известен дом Зелейщикова, но, кроме него, в городе сохранилось еще несколько каменных домов, более скромных по размерам и отличающихся несколько иной, более упрощенной, внутренней планировкой. На Союзной улице, близ волжской набережной, недалеко от Троицкого монастыря, сохранилось два каменных жилых дома (оба под № 20),



0 5м

Рис. 2. Фасады домов по Союзной улице. Обмеры П. А. Тельтвского



Рис. 3. Дом на улице Калинина

которые можно отнести к концу XVII — началу XVIII вв.⁵ Они почти вплотную примыкают друг к другу; стены и своды выложены из хорошо обожженного кирпича размером $300 \times 145 \times 80$ мм на известковом растворе.

План дома «А» (рис. 1а) отличается от упомянутой выше широко распространенной схемы. Его верхний жилой этаж представляет прямоугольное помещение, разделенное поперечной стеной на две неравные комнаты. План жилого дома «Б» (см. рис. 1б) более сложен. К настоящему времени этот дом дошел, вероятно, уже в перестроенном виде. Первоначально он имел обычный тип планировки с центрально расположенными сенями.

Оба дома стоят на склоне набережной и обращены главными фасадами на восток. Благодаря крутому рельефу, здания с восточной стороны выглядят двухэтажными — здесь цокольный этаж имеет значительную высоту. С противоположной стороны уровень земли поднимается до уровня пола жилых комнат.

Подклетные помещения рассматриваемых домов предназначались для складов и окон не имеют; их сводчатые перекрытия сделаны из кирпича (см. рис. 1б). Декоративное убранство фасадов зданий (рис. 2) состоит из оконных наличников, поясков, карнизов и плоских пиластр, расположенных как по углам, так и в местах пересечения внутренних стен с наружными. В расположении окон наглядно прослеживается стремление к созданию более парадного интерьера; мастер сгруппировал

⁵ По соседству с этими домами сохранился фундамент недавно разобранный из-за ветхости каменного жилого дома, который также относился к XVIII в.

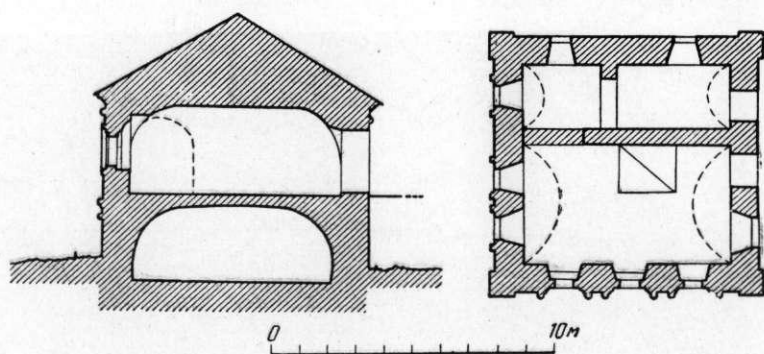


Рис. 4. План и разрез дома № 15 на улице Калинина. Обмер П. А. Тельтеевского

окна в соответствии с расположением отдельных помещений, вследствие чего фасады зданий состоят из отдельных плоскостей, разделенных лопатками. Подобная композиция была широко распространена в конце XVII в. и хорошо выражает во внешнем облике зданий их внутреннюю планировку. Здания имеют горизонтальный пояс, отделяющий цокольный этаж от жилого.

Венчающие карнизы, как и все другие декоративные детали, выполнены из кирпича. В нижней части карнизов пропущен пояс из поребрика, а верхняя часть состоит из ряда маленьких кирпичных кронштейнов, поддерживающих венчающие ряды кирпичей. Подобные кирпичные карнизы получили в первой половине XVIII в. широкое распространение, особенно в каменных сооружениях городов Среднего Поволжья.

Наличники окон основного жилого этажа дома «А» (см. рис. 2) выполнены из тесаного кирпича и представляют собой декоративное обрамление из приставных, тречетвертных колонок (без обычных перехватов), соединенных между собой внизу и сверху профилированными поясками. Завершением обрамлений окон являются декоративные килевидные кокошники, несколько архаичная форма которых позволяет считать этот дом более ранним и отнести его строительство к концу XVII — началу XVIII вв.

Наличники окон дома «Б» (см. рис. 2) имеют более богатую разработку; их колонки на середине высоты снабжены дыньками-перехватами, а завершение представляют своеобразные разорванные фронтоны. Подобная форма наличников распространилась в провинции несколько позднее, поэтому строительство дома «Б» можно отнести ко второй четверти XVIII в.

Рядом с Воскресенской церковью, на улице Калинина, в глубине двора находится каменный жилой дом № 15, строительство которого также можно отнести к началу XVIII в. (рис. 3). Имеются сведения, что церковь и жилой дом при ней были построены в 1758 г.⁶ Однако архитектурные детали дома и церкви заставляют отнести к этой дате настороженно: может быть, что она относится к вероятной перестройке дома, во время которой появились более поздние по своим формам наличники окон его бокового фасада; в противном случае мы имеем пример необычайного, даже для провинции, отставания в эволюции архитектурных форм и приемов каменного зодчества.

Размеры дома на улице Калинина очень незначительны (рис. 4). Квадратный в плане, он разделен внутренней капитальной стеной на две неравные части, из которых меньшая также разделена стеной с арочным проемом. Первоначальные

⁶ В. Ф. Каховский. Указ. соч., стр. 104.

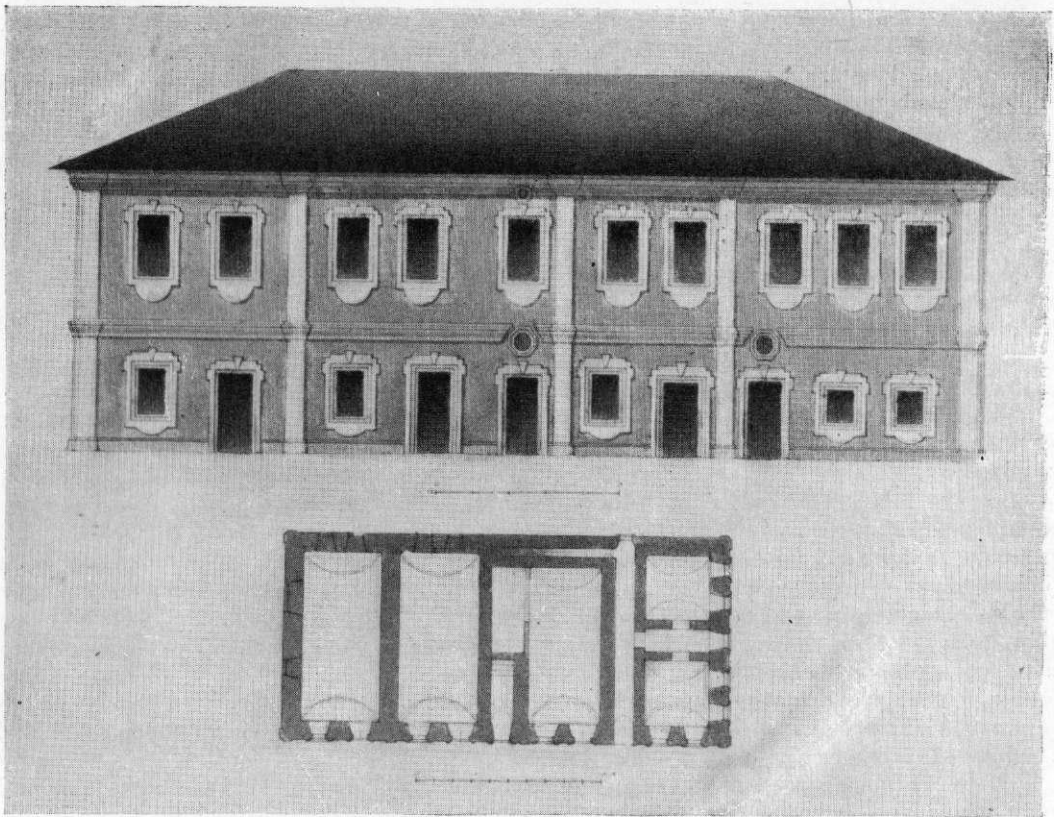


Рис. 5. План и фасад дома на Заводской улице. Обмер П. А. Тельтевского

небольшие окна из-за значительной толщины наружных стен размещены в специально устроенных нишах с откосами, что позволяло лучше осветить комнаты. Стены и своды, перекрывающие помещение цокольного и жилого этажей этого дома, выложены большемерным, хорошо обожженным кирпичом, размером $300 \times 145 \times 80$ мм.

Главный фасад дома (см. рис. 3) имеет симметричную композицию, свидетельствующую о том, что мастер уделил ему значительное внимание, стремясь к общей регулярности постройки.

На углу улиц Союзной и Театральной, вблизи церкви Успения⁷, сохранился каменный так называемый «дом Воеводы», возведенный в 1737—1742 гг.⁸ Его фасад носит следы позднейшей штукатурки, скрывавшей первоначальное декоративное убранство из тесаного кирпича. Здание значительных размеров и имеет детали фасадов (наличники окон, карнизы и т. п.), одинаковые с деталями фасада дома «Б» на Союзной улице.

На Заводской улице, вблизи рынка, сохранилось еще одно каменное здание второй половины XVIII в., дом № 10, представляющее значительный интерес своим весьма любопытным планом (рис. 5). В центре первого этажа этого дома двумя капитальными стенами выделено место для устройства довольно узкой лестницы,

⁷ Церковь Успения в Чебоксарах полностью повторяет композицию известной Петропавловской церкви в Казани, построенной в 1726 г., но имеет более скромное декоративное убранство.

⁸ В. Ф. Жаховский. Указ. соч., стр. 102.

ведущей на второй этаж, и освещенной восьмигранными окнами. Слева от лестницы расположено два одинаковых, вытянутых в длину помещения, каждое из которых имеет самостоятельный вход с улицы и по одному окну с главного фасада⁹. Справа от лестницы устроено еще одно подобное помещение, за которым идет узкий коридор и жилая часть первого этажа. Последняя представляет собой описанную выше планировку каменного жилого дома, типичную для конца XVII в. Она как бы приставлена к торцу здания перпендикулярно его главному фасаду.

Первоначальную планировку верхнего этажа дома из-за значительных позднейших перестроек установить не удалось, но можно предполагать, что она в основном повторяла расположение капитальных стен первого этажа. Наиболее вероятно будет считать, что одинаковые между собой, изолированные комнаты первого этажа служили торговыми помещениями. В жилой части первого этажа, состоящей из двух клеток, проживал, очевидно, приказчик, в то время как верхние, наиболее парадные помещения здания предназначались для самого хозяина.

Характерным для всех рассмотренных каменных жилых домов Чебоксар первой половины XVIII в. является наличие у них развитого цокольного этажа, помещения которого не имели окон и служили для хранения товаров. Подобное устройство каменного дома вполне удовлетворяло купцов и получило широкое распространение в провинциальном строительстве первой половины XVIII в. Планировка каменных жилых домов того времени в Чебоксарах разнообразна и свидетельствует о том, что мастера не всегда следовали сложившейся в практике строительства второй половины XVII в. планировке каменного жилого дома, а изменяли ее в зависимости от местных условий, требований заказчика и его материальных возможностей. Особенности каменных жилых домов первой половины XVIII в. говорят также о том, что в провинции приемы композиции фасадов и детали декоративного убранства зданий были близки столичным постройкам. Впрочем, новое проникало в провинцию всегда с опозданием.

В то же время весьма удачная композиция дома по ул. Калинина свидетельствует о том, что и в небольших городах имелись талантливые зодчие, которые шли своими путями творческих поисков и создавали оригинальные, высокохудожественные произведения, одновременно хорошо удовлетворяющие своему основному, утилитарному назначению.

⁹ Остальные существующие в настоящее время окна этих помещений позднего происхождения.